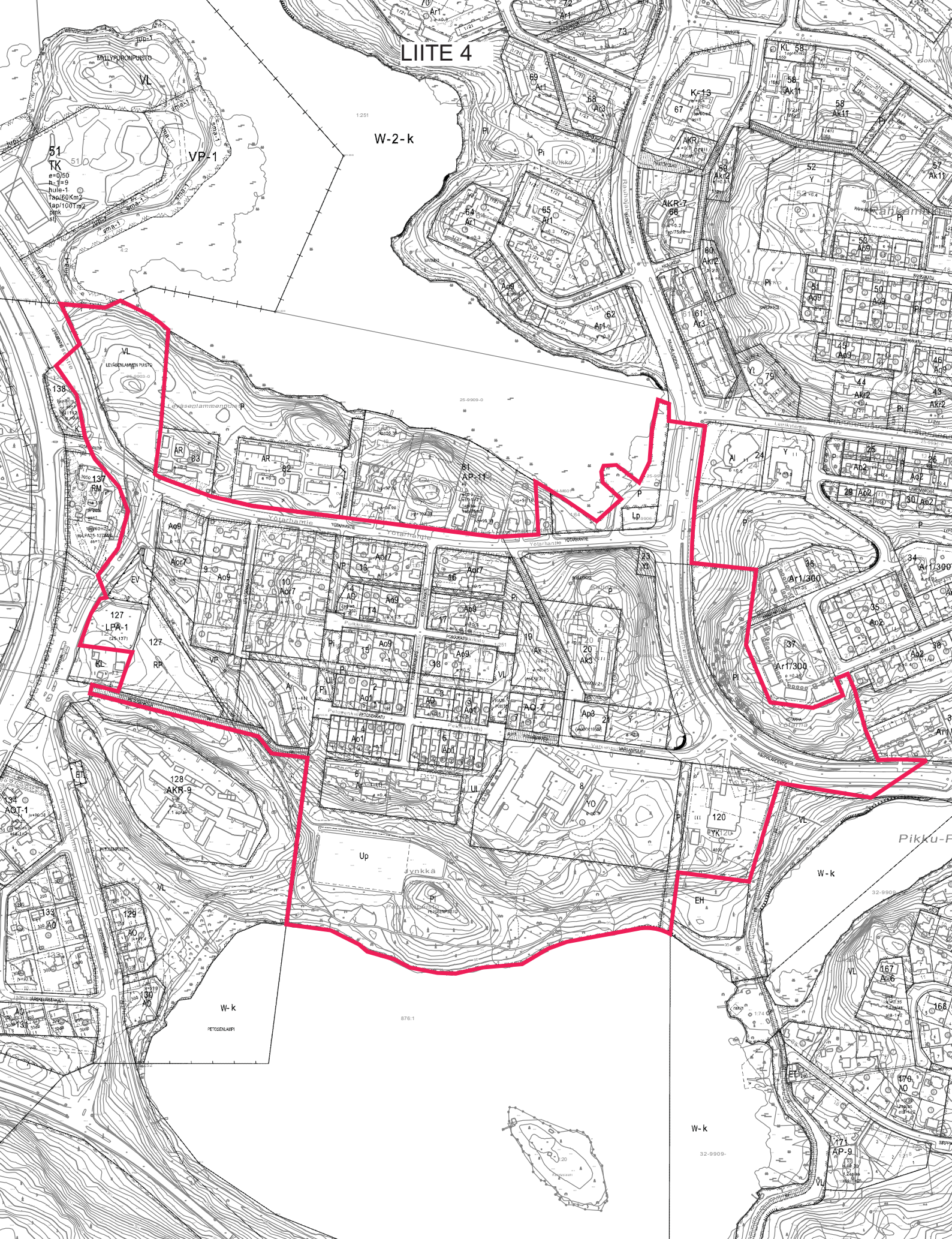
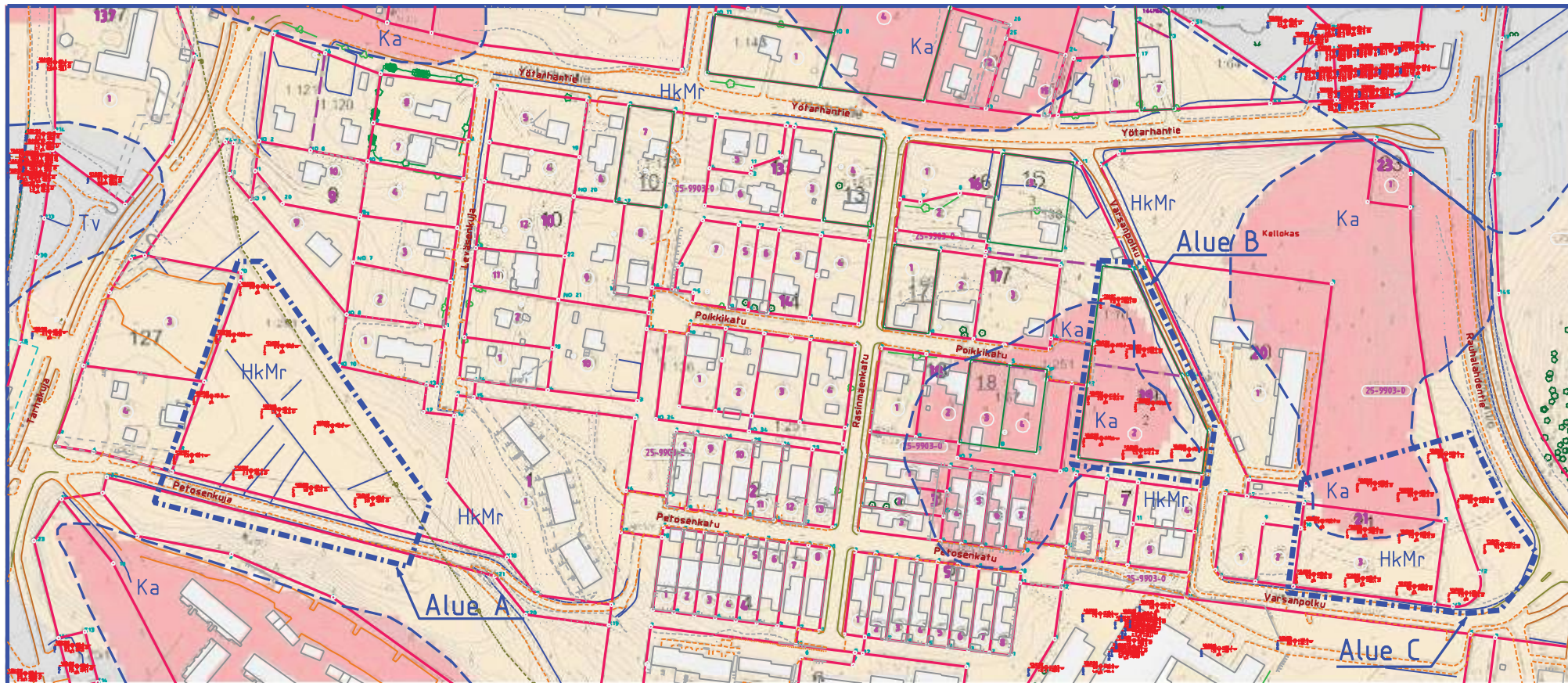


LIITE 4

W-2-k



OTE AJANTASA-ASEMAKAAVASTA JA POISTETTAVA ASEMAKAAVA



1:2000

JYNKÄN TÄYDENNYSKAAVA-ALUE - ALUEEN RAKENNETTAVUUS

Alueilla on tehty pohjatutkimuksia ja lisätietoa maaperästä on saatu GTK:n karttapalvelusta.

ALUE A

Alueen maaperä on alueella tehtyjen pohjatutkimusten perusteella hiekkamoreenia ja alueen keskiosalta etelään pinnassa esiintyy n.1 m:n paksuinen silttikerros. Kallionpinta on n.1,2-3,6 m:n syvyydessä maanpinnasta. Alueen pinta on lähes tasainen. Alueen A rakennettavuus on hyvä. Talon perustustapana voidaan käyttää maanvaraista laattaa tai anturoita.

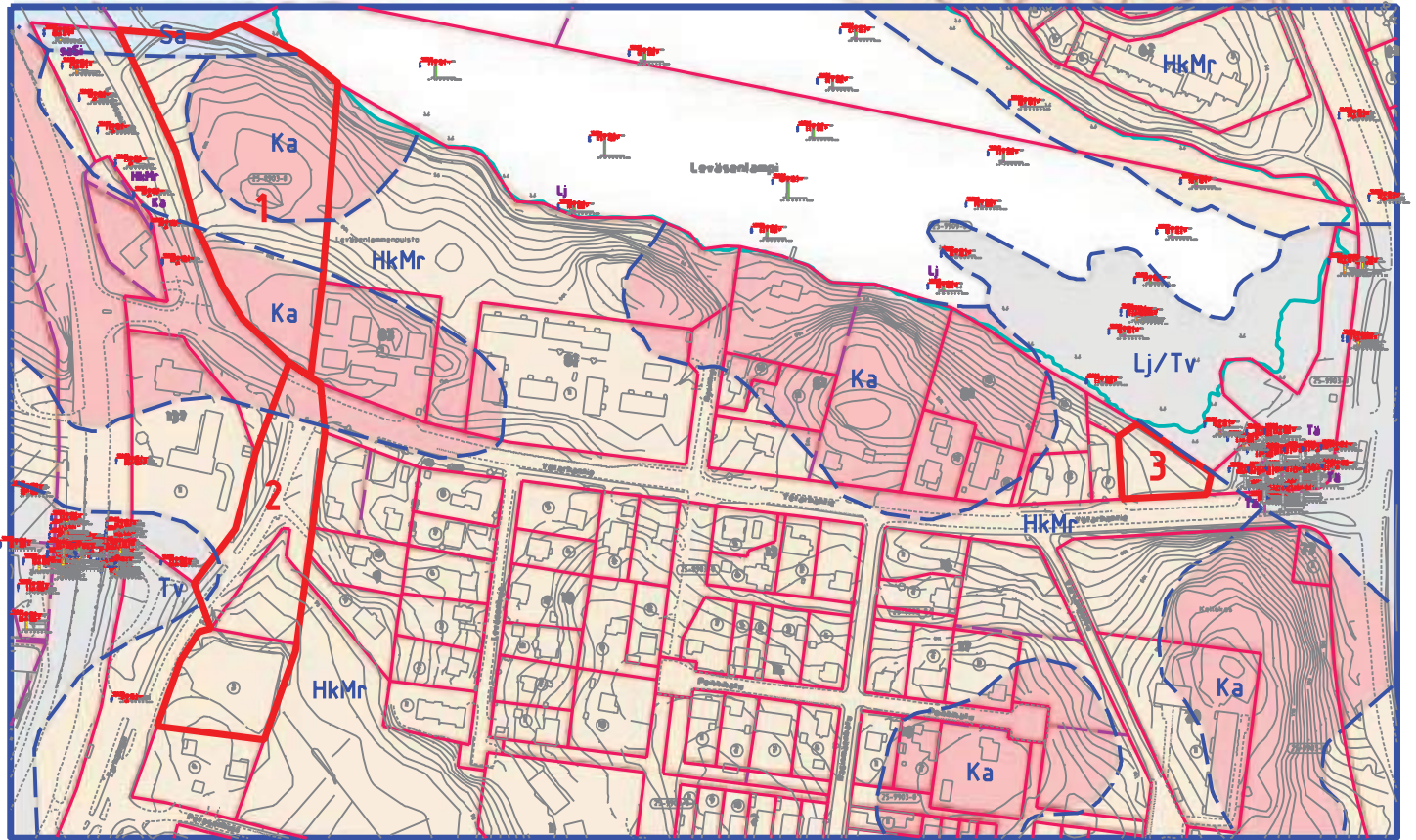
ALUE B

Alue on suurimmalta osin kalliomaata (kallion päällä n. 1,0m:n maakrs, yleensä moreenia) ja koilliseen päin mentäessä maaperä muuttuu hiekkamoreeniksi. Kallionpinta on pohjatutkimusten mukaan alle 3 m:n syvyydessä maanpinnasta. Tasaisella kallioalueella, alueen lounaisosassa, rakennettavuus on hyvä. Talot voidaan perustaa tasatulle moreenille tai rikkilouhittulle kallio pohjalle. Alueen pinta laskee koillisen suuntaan, kaltevuus on 10-20%. Kun pinnan kaltevuus on ylittää 15%:a, rakennettavuus heikkenee ja rakennuskustannukset kasvavat.

ALUE C

Alueen maaperä on pääasiassa hiekkamoreenia eli rakennettavuus on hyvä. Talon perustustapana voidaan käyttää maanvaraista laattaa tai anturoita. Kallionpinta vaihtelee alueella n. 1,0-5,4 m:n syvyydessä maanpinnasta. Alueen luoteisosassa maaperä on kalliomaata (kallion päällä alle 1,0m:n maakrs, yleensä moreenia). Tasaisella kallioalueella rakennettavuus on hyvä. Talot voidaan perustaa tasatulle moreenille tai rikkilouhittulle kallio pohjalle.

LIITE 5.2



JYNKÄN TÄYDENNYSKAAVA-ALUE - ALUEEN RAKENNETTAVUUS

HUOM! ALUEILLA EI OLE TEHTY POHJATUTKIMUKSIA, MAAPERÄTIEDOT GTK:n KARTTAPALVELUSTA.

ALUE 1

Alue suurimmalta osin kalliomaata (kallion päällä alle 1,0m:n maakrs, yleensä moreenia).

Tasaisella kallioalueella rakennettavuus on hyvä. Talot voidaan perustaa tasatulle moreenille tai rikkilouhitulle kalliopohjalle.

Kun pinnan kaltevuus on ylittää 15%:a, rakennettavuus heikkenee ja rakennuskustannukset kasvavat.

Alueen pohjoisosassa maaperä muuttuu saviseksi eli rakennettavuus on keskinkertaista tai huonoa (riippuen savikerroksen laadusta ja paksuudesta). Tällä alueella talot on perustettava esim. paaluille.

ALUE 2

Alueen maaperä hiekkamoreenia eli rakennettavuus on hyvä. Talon perustustapana voidaan käyttää maanvaraista laattaa tai anturoita.

Yötarhantiellä kallio tod.näk. lähellä maanpintaa ja länsiosassa on mahdollisesti pehmeitä pintamaakerroksia. Nämä seikat heikentävät rakennettavuutta.

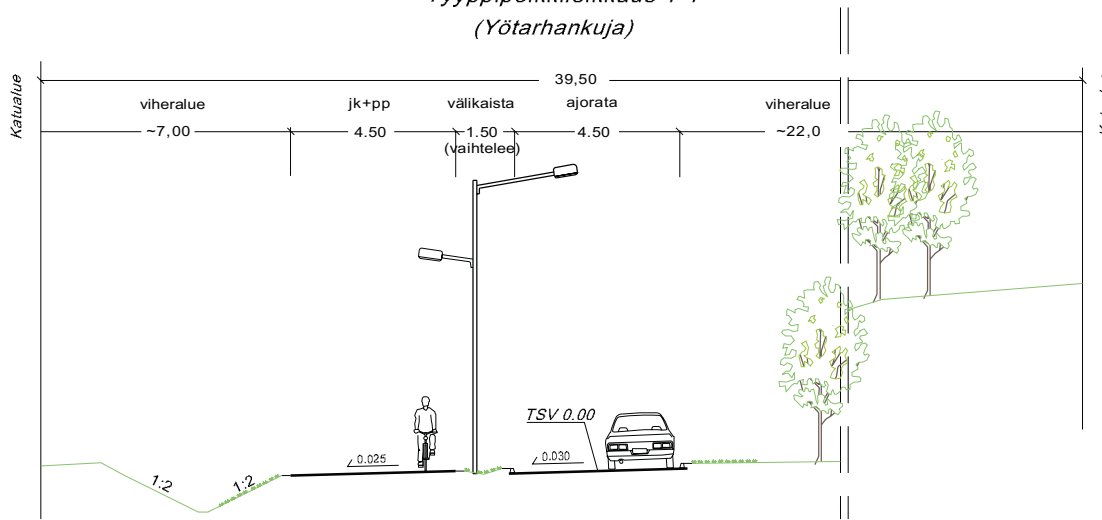
ALUE 3

Alueen maaperä hiekkamoreenia eli rakennettavuus on hyvä. Talon perustustapana voidaan käyttää maanvaraista laattaa tai anturoita.

Rantaa kohti mentäessä maaperä on tod.näk. pehmeämpää, jolloin rakennettavuus heikkenee ja tällöin perustamistapana voidaan käyttää pilari- ja anturaperustusta tai lyhyitä paaluja.

Maaperäinsinööri M.Martikkala / 9.9.2015

Tyyppipoikkileikkaus 1-1
(Yötarhankuja)

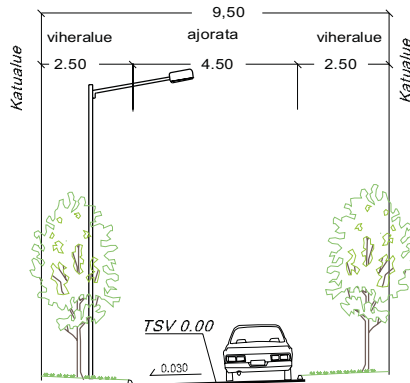


KIINTEISTO A	Viher- alue ja oja	Yhdistetty jalkakäytävä ja pyörätie	Istutus- kaista	Ajorata	Jalka- käytävä	KIINTEISTO B
TALVIKUNNOSSA- PITO - lumen ja jään poisto - liukkauden torjunta - hiekkotushiekan poisto	ei täyvi- kunnos- sapitoa	Kunta	Kunta	Kunta	Kiint. B	TALVIKUNNOSSA- PITO - lumen ja jään poisto - liukkauden torjunta - hiekkotushiekan poisto
- jalkakäytävälle ja sen viereen aurattu- jen lumivälien pois- kuljetus - katuojien ja sade- vesikourun pitämi- nen lumettomana ja jäätönnä						- jalkakäytävälle ja sen viereen aurattu- jen lumivälien pois- kuljetus - katuojien ja sade- vesikourun pitämi- nen lumettomana ja jäätönnä
PUHTAANAAPITO - lian, lehtien, roskien, rikkaruohojen ja irtosaisten esinein- den poisto - kasvillisuuden sistäminen	Kiint. A max. 3m	Kiinteistö A	Kunta	Kiint. A	Kiinteistö B	Kiint. B
PUHTAANAAPITO - lian, lehtien, roskien, rikkaruohojen ja irtosaisten esinein- den poisto - kasvillisuuden sistäminen						PUHTAANAAPITO - lian, lehtien, roskien, rikkaruohojen ja irtosaisten esinein- den poisto - kasvillisuuden sistäminen
MUU KUNNOSSA- PITO - asenteiden korjaus - kadun kalusteiden hoito - liikennemerkkien ja opasteiden hoito				Kunta		MUU KUNNOSSA- PITO - asenteiden korjaus - kadun kalusteiden hoito - liikennemerkkien ja opasteiden hoito

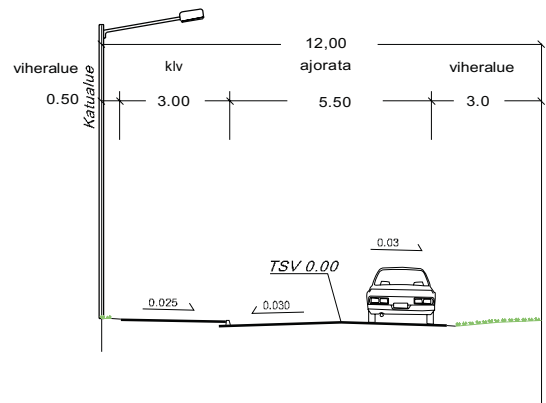
MERKINTÖJEN SELITYKSET

- Pääkatu (kunnossapitoluokka 1)
- Kokoojakatu (kunnossapitoluokka 2)
- Tonttikatu (kunnossapitoluokka 3)
- KLV (kunnossapitoluokka 2)
- JK (kunnossapitoluokka määräytyy ajorataluokituksen mukaisesti)
- Ajoyhteys
- Ulkoilureitti
- Alikulku
- Bussipysäkki
- Kadunvarsipysäköinti
- Nopeusrajoitus

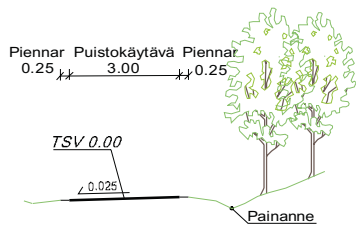
Tyyppipoikkileikkaus 2-2
(Tarihakaari)



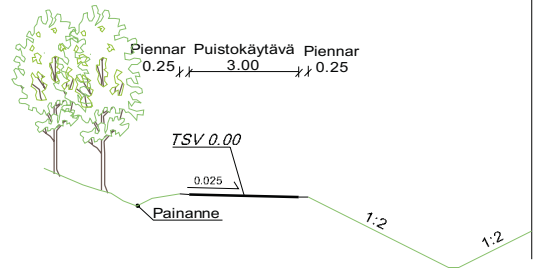
Tyyppipoikkileikkaus 3-3
(Varsanpolku)



Tyyppipoikkileikkaus A-A
Puistokäytävä



Tyyppipoikkileikkaus B-B
Puistokäytävä



KORKEUSJÄRJESTELMÄ N2000
KOORDINAATTIJÄRJESTELMÄ ETRS-GK27

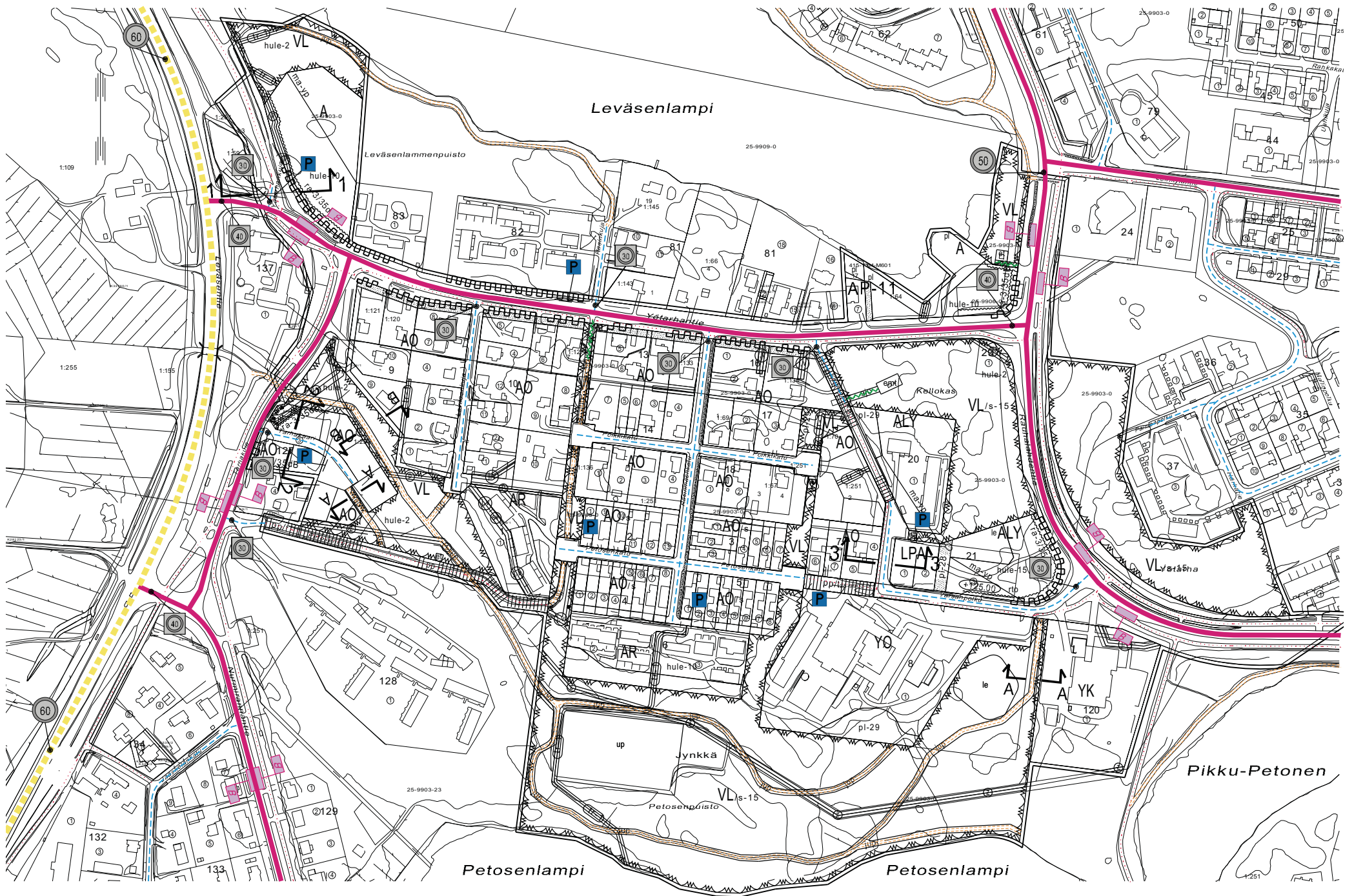
LIITE 6

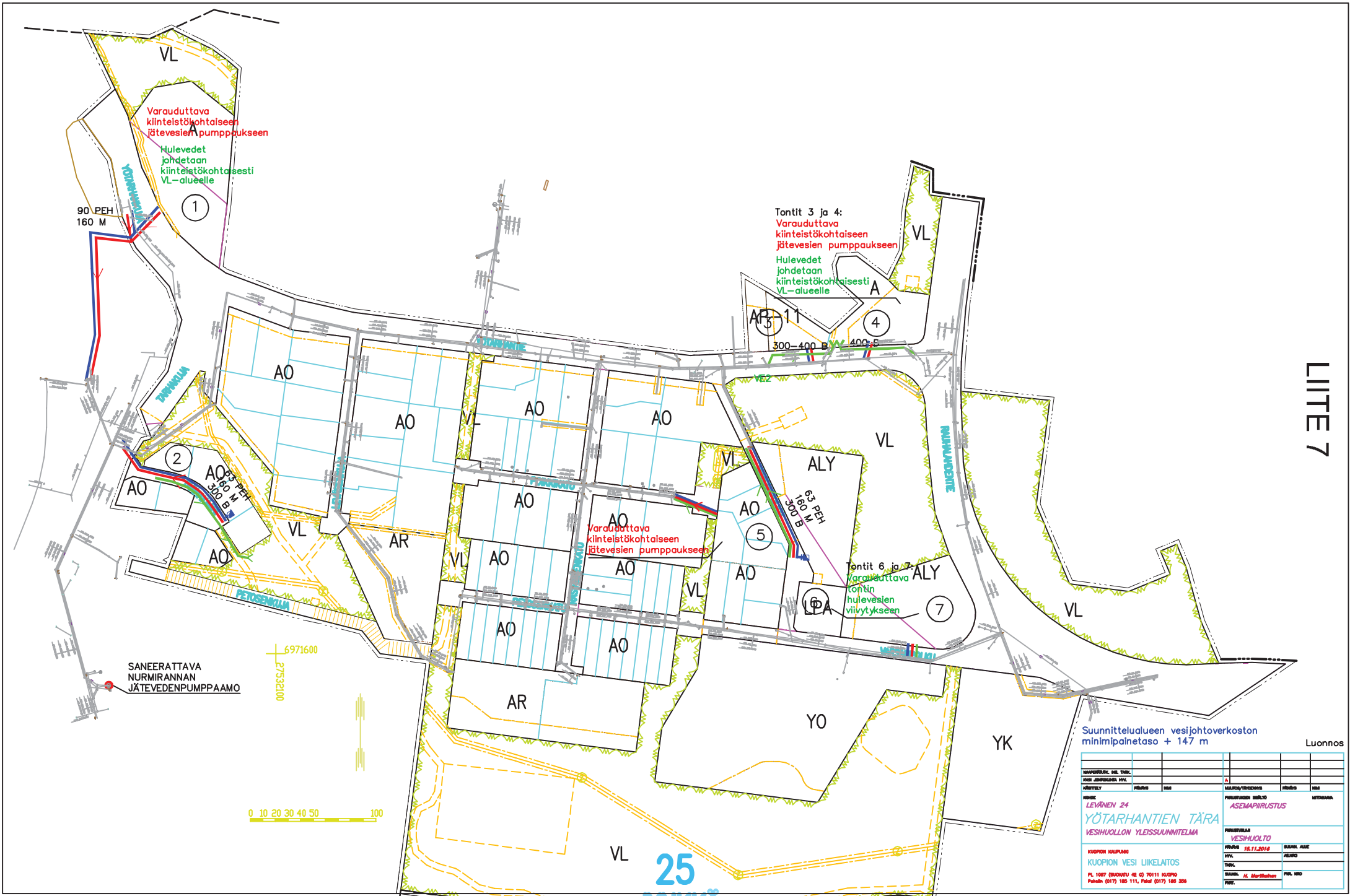
		PAIVÄYS	NIM
A			
MUUTOSTÄYDENNYS			
Kohde	Piirustuksen sisältö	Mittakaava	
JYNKKÄ 25	ASEMAPIIRUSTUS	1:1000	
YÖTARHANTIEN ASEMAKAAVA-ALUE	TYYPPIPOIKKILEIKKAUS	1:100	
Piirustaji		LIIKENNEVERKKOSUUNNITELMA	
KUOPIOIN KAUPUNKI KAUPUNKIYMPÄRISTÖN SUUNNITTELUPALVELUT	Päiväys 2.12.2016	Suunn. alue	
KUNNALLISTEKNIikka	Hyv.	Al.no	
PL 1097 (SUOKATU 42) 70111 KUOPIO	Tark.		
Puhelin (017) 182 111, www.kuopio.fi	Suunn. M. VÄNSKÄ	Piir. nro	
	Piir. L. Niskanen		

YÖTARHANTIE

LIIKENNEVERKKOSUUNNITELMA

MK 1:2000





Suunnittelualan vesijohtoverkoston minimipainetaso + 147 m Luonnos

MAKSETTUJA OIK. TAVEL					
OHJE AJONKORON NYL					
YHTIÖT	PIKASIS	ISSA	MAKSETTU/VAIKUTUS	PIKASIS	ISSA
HOIKO	PERUSTUVA	MAKSETTU	MAKSETTU	MAKSETTU	MAKSETTU
LEVÄNEN 24			ASEMAPIIRUSTUS		
YÖTÄRHANTIEN TÄRA			PERUSTUVA		
VESIHUOLLON YLEISSUUNNITELMA			VESIHUOLTO		
KUOPION VESI LIIKELAITOS			PIKASIS 16.11.2016	MAKSETTU	
PL 10070 (SUOMEN) HE OJ 70111 KUOPIO			NYL	ALAKO	
Puhelin (017) 185 111, Faksi (017) 185 308			TOIK		
			MAKSETTU	ALAKO	
			PIKASIS	ALAKO	