



*Suonenjoki*



# **SUONENJOEN KAUPUNGIN YMPÄRISTÖNSUOJELUMÄÄRÄYKSET**

**Ehdotus**

**Ympäristö- ja rakennuslautakunta 16.11.2017**

---

Suonenjoen kaupunginvaltuusto 9.6.2008  
Suonenjoen kaupunginvaltuusto 26.3.2012  
Suonenjoen kaupunginvaltuusto 2017

# SISÄLLYSLUETTELO

<b>1 LUKU</b> .....	3
<b>YLEISET MÄÄRÄYKSET</b> .....	3
1 § Tavoite .....	3
2 § Määräysten antaminen ja valvonta .....	3
3 § Määräysten soveltaminen ja suhde muihin määräyksiin .....	3
4 § Määritelmät .....	4
<b>2 LUKU</b> .....	5
<b>VESIENSUOJELU JA JÄTEVESIEN JOHTAMINEN</b> .....	5
5 § Yleiset määräykset talousjätevesien käsittelystä vesihuolto- laitosten viemäriverkostojen ulkopuolisilla alueilla .....	5
6 § Talousjätevesien käsittely herkillä alueilla ja muissa erityiskohteissa ....	6
7 § Eläinsuojien ja maitohuoneiden jätevedet .....	6
8 § Moottorijoneuvojen, koneiden ja laitteiden sekä mattojen pesu .....	6
9 § Veneiden pesu ja huolto .....	7
10 § Lannoitteiden ja torjunta-aineiden käyttö .....	7
<b>3 LUKU</b> .....	8
<b>SAVUKAASUT</b> .....	8
11 § Savukaasupäästöt ja niiden haitallisten vaikutusten ehkäisy .....	8
<b>4 LUKU</b> .....	9
<b>KEMIKAALIT</b> .....	9
12 § Yleiset määräykset kemikaalien ja vaarallisten jätteiden käsittelystä .....	9
13 § Kemikaalien käsittely ja vaarallisten jätteiden varastointi herkillä alueilla .....	10

<b>5 LUKU</b> .....	11
<b>LUMENKAATOPAIKAT</b> .....	11
14 § Lumenkaatopaikkojen sijoittaminen ja sulamisvesien käsittely .....	11
<b>6 LUKU</b> .....	12
<b>PÖLYNTORJUNTA</b> .....	12
15 § Rakennus-, purku-, kunnossapito- ja puhtaanapitotöiden pölyntorjunta .....	12
16 § Liikenneväylien, pihojen ja pysäköintialueiden puhtaanapito .....	12
17 § Tilapäinen murskaus ja louhinta .....	13
<b>7 LUKU</b> .....	14
<b>MELUNTORJUNTA</b> .....	14
18 § Äänentoistolaitteiden käyttö ja sijoitus ulkotiloissa .....	14
19 § Rakennus-, purku-, kunnossapito- ja puhtaanapitotöiden meluntorjunta .....	15
20 § Poikkeaminen meluilmoitusmenettelystä .....	16
21 § Pykälien 19 ja 20 mukaisten määräysten suhde ympäristön- suojelulain 118 §:n mukaiseen ilmoitusmenettelyyn .....	16
<b>8 LUKU</b> .....	17
<b>MUUT MÄÄRÄYKSET</b> .....	17
22 § Poikkeaminen ympäristönsuojelumääräyksistä .....	17
23 § Seuraamukset ympäristönsuojelumääräysten rikkomisesta tai laiminlyönnistä .....	17
24 § Siirtymäkausimääräykset .....	17
25 § Ympäristönsuojelumääräysten voimaantulo .....	18
<b>PERUSTELUOSA</b> .....	20–40

# 1 LUKU

## YLEISET MÄÄRÄYKSET

### 1 § *Tavoite*

- 1.1 Ympäristönsuojelumääräysten tavoitteena on Suonenjoen kaupungin paikalliset olosuhteet huomioon ottaen ehkäistä ympäristön pilaantumista sekä poistaa ja vähentää pilaantumisesta aiheutuvia haittoja siten kuin ympäristönsuojelulaissa (527/2014) on säädetty.

### 2 § *Määräysten antaminen ja valvonta*

- 2.1 Ympäristönsuojelumääräykset on antanut Suonenjoen kaupungin kaupunginvaltuusto ympäristönsuojelulain 202 §:n perusteella.
- 2.2 Määräyksien noudattamista valvoo ympäristönsuojelulain 22 §:n mukaisesti kunnan ympäristönsuojeluviranomainen, jona Suonenjoen kaupungissa toimii yhteistyösopimuksen mukaisesti Kuopion ympäristö- ja rakennuslautakunta.

### 3 § *Määräysten soveltaminen ja suhde muihin määräyksiin*

- 3.1 Nämä määräykset ovat voimassa koko kaupungin alueella, jollei muualla näissä määräyksissä toisin säädetä.
- 3.2 Nämä määräykset eivät koske
  - a) ympäristönsuojelulain 27 §:n mukaan ympäristöluvanvaraista toimintaa;
  - b) toimintaa, johon sovelletaan ympäristönsuojelulain 119 §:n (koeluonteinen toiminta), 120 §:n (poikkeukselliset tilanteet) tai 136 §:n mukaista (maaperän puhdistaminen) ilmoitusmenettelyä;
  - c) toimintaa, joka rekisteröidään siten kuin ympäristönsuojelulain 116 §:ssä säädetään;
  - d) puolustusvoimien toimintaa.

- 3.3 Kunnan muiden viranomaisten tulee määräysten soveltamisalaa koskevaa lupa-asiaa ratkaistaessa tai muuta viranomaispäätöstä tehtäessä ottaa huomioon, mitä näissä määräyksissä säädetään.

## 4 § Määritelmät

**Taajaan rakennetulla alueella** tarkoitetaan alueita, joille on vahvistettu asemakaava tai vanha rantakaava ja alueita, joilla on voimassa rakennuskielto asemakaavan laatimista varten.

**Yleisellä alueella** tarkoitetaan muun muassa katuja ja toreja sekä virkistys- ja liikennealueita.

**Pohjavesialueella** tarkoitetaan liitteen 1 mukaista tärkeää tai muuta vedenhankintakäyttöön soveltuvaa pohjavesialuetta.

**Ranta-alueella** tarkoitetaan sitä rantavyöhykettä, joka on alle 100 metrin päässä keskivedenkorkeuden mukaisesta vesistön (joki, järvi, lampi tai vastaava) ranta- viivasta.

**Talousjätevedellä** tarkoitetaan asuntojen, toimistojen, liikerakennusten ja laitosten vesikäymälöistä, keittiöistä, pesutiloista ja niitä vastaavista tiloista ja laitteista peräisin olevaa jätevettä. Talousjätevettä on myös ominaisuuksiltaan ja koostumukseltaan tätä vastaava elinkeinotoiminnasta peräisin oleva jätevesi.

**Jätevesilietteellä** tarkoitetaan pienpuhdistamolietettä sekä saostuskaivo- tai umpikaivolietettä, joka on käsitelty mikrobiologisesti turvallisiksi.

**Jätevesien puhdistuksen perustasolla** tarkoitetaan ympäristönsuojelulain (527/2014, § 154 b) mukaisia vähimmäisvaatimuksia jätevesien puhdistukselle.

**Jätevesien ohjeellisella puhdistustasolla** tarkoitetaan asetuksessa (157/2017, § 4) määriteltyä perustasoa ankarampaa puhdistustasoa.

**E erityisen kuormittavalla kohteella** tarkoitetaan lupakynnyksen alapuolelle jääviä, hajajätevesiasetuksen soveltamisalaa kuuluvia pieniä puhdistamoja, joiden jätevesi vastaa asumisessa syntyvää jätevettä. Tällaisia ovat yhteispuhdistamot, oppilaitosten ja elinkeinotoiminnan puhdistamot ja vastaavat.

**Herkillä alueilla** tarkoitetaan pohjavesialueita ja ranta-alueita.

### VESIENSUOJELU JA JÄTEVESIEN JOHTAMINEN

#### 5 § Yleiset määräykset talousjätevesien käsittelystä vesihuoltolaitosten viemäriverkostojen ulkopuolisilla alueilla

5.1 Jätevesien johtamisessa ja käsittelyssä on ympäristönsuojelumääräysten lisäksi noudatettava talousjätevesien käsittelystä vesihuoltolaitoksen viemäriverkoston ulkopuolisilla alueilla annetun valtioneuvoston asetuksen (157/2017), ympäristönsuojelulain (527/2014), ja muiden kunnallisten määräysten säännöksiä.

Ympäristönsuojelulaissa on määritelty jätevesille perustason puhdistusvaatimukset. Kunnan ympäristönsuojelumääräyksissä määritellyillä alueilla voidaan ottaa käyttöön ohjeellinen puhdistustaso.

Puhdistusvaatimukset ovat seuraavat:

	Perustaso	Ohjeellinen taso
Orgaaninen aines (BHK7)	80 %	90 %
Kokonaisfosfori	70 %	85 %
Kokonaistyyppi	30 %	40 %

5.2 Puhdistettujen jätevesien purkupaikkojen sijoittamisessa on noudatettava seuraavia vähimmäissuojatäisyyksiä:

Kohde	Etäisyys
Talousvesikaivo tai vedenottamo	
– maaston kaltevuudesta ja maaperästä riippuen	20–50 m
Vesistö (joki, järvi tai lampi tai vastaava)	20 m
Tie tai tontin raja	5 m
Suojakerros ylimmän pohjavesipinnan yläpuolella	
– maasuodattamo	0,50 m
– maahanimeyttämö	1 m

Erillisestä saunarakennuksesta tulevat vähäiset pesuvedet voidaan imeyttää maaperään vähintään 15 metrin etäisyydelle rantaviivasta. Vähäisetkään jätevedet eivät saa joutua suoraan vesistöön.

5.3 Siirtymäkausimääräys on esitetty 24 §:ssä.

## **6 § Talousjätevesien käsittely herkillä alueilla ja muissa erityiskohteissa**

**Pohjavesialueilla, ranta-alueilla (100 m), erityisen kuormittavissa kohteissa sekä alle 5000 m<sup>2</sup>:n rakennuspaikoilla** on noudatettava ohjeellisen puhdistustason lisäksi seuraavia määräyksiä:

- 6.1 **Pohjavesialueilla** jätevesien maahan imeyttäminen on kielletty lukuun ottamatta erillisessä kantoveden varassa olevassa saunarakennuksessa syntyviä vähäisiä jätevesiä. Käsitelty jätevesi on johdettava tiiviissä rakenteessa pohjavesialueen ulkopuolelle tai kerättävä umpisäiliöön. Säiliön on oltava jätevesikäyttöön tarkoitettu ja se on varustettava täyttymishälyttimellä.
- 6.2 Vesikäymälää ei saa rakentaa saariin, joihin ei ole ympärivuotista tieyhteyttä. Muut talousjätevedet tulee näillä alueilla käsitellä kaksiosaisessa saostussäiliössä ja maasuodattamossa tai muulla siihen puhdistusteholtaan rinnastettavalla menetelmällä.
- 6.3 Siirtymäkausimääräys on esitetty 24 §:ssä.

## **7 § Eläinsuojien ja maito huoneiden jätevedet**

- 7.1 Eläinsuojien ja maito huoneiden pesuvedet sekä jalostukseen kelpaamaton maito on käsiteltävä tarkoitukseen suunnitellussa erillisessä käsittelyjärjestelmässä. Pesuvedet ja jalostukseen kelpaamaton maito voidaan myös vaihtoehtoisesti johtaa liete- tai virtsasäiliöön.

Eläinsuojan vesikäymäläjätevedet on käsiteltävä erillisessä jätevesijärjestelmässä.

## **8 § Moottoriajoneuvojen, koneiden ja laitteiden sekä mattojen pesu**

- 8.1 Moottoriajoneuvojen, koneiden ja vastaavien laitteiden pesu on kielletty katu- ja tiealueilla sekä muilla yleisessä käytössä olevilla alueilla, kuten puistoissa ja uimarannoilla.
- 8.2 Moottoriajoneuvojen, koneiden ja vastaavien laitteiden harvoin tapahtuva pesu muilla kuin hiilivetyliuottimia sisältävillä pesuaineilla sekä mattojen



pesu on sallittu kiinteistöllä, mikäli jätevedet voidaan imeyttää haittaa aiheuttamatta maaperään tai johtaa sade- tai jätevesiviemäriin.

Jos pesutoiminta on ammattimaista tai usein toistuvaa tai pesemisessä käytetään hiilivetyliuottimia sisältäviä pesuaineita, tulee pesemisen tapahtua tähän tarkoitukseen rakennetulla tiivispohjaisella pesupaikalla, josta jätevedet johdetaan hiekan- ja öljynerottimen kautta jätevesiviemäriin.

Moottoriajoneuvojen, koneiden ja vastaavien laitteiden pesussa sekä yleisillä mattojen pesupaikoilla syntyviä jätevesiä ei saa missään olosuhteissa johtaa puhdistamattomina suoraan vesistöön.

## **9 § Veneiden pesu ja huolto**

- 9.1 Veneiden pesu hiilivetyliuottimia sisältävillä pesuaineilla on sallittu ainoastaan tätä tarkoitusta varten rakennetuilla pesupaikoilla, joista jätevedet johdetaan öljynerottimen kautta jätevesiviemäriin.
- 9.2 Talvisäilytysalueilla veneitä voidaan pestä muilla kuin hiilivetyliuottimia sisältävillä pesuaineilla siten, että jätevedet imeytetään maaperään tai johdetaan sadevesiviemäriin.
- 9.3 Veneiden pohjamaalin poisto on tehtävä tiiviillä alustalla, joka estää maali-jätteen pääsyn maaperään ja jolta maalijäte voidaan kerätä talteen. Veneiden hiontapölyn leviäminen ympäristöön on estettävä.

## **10 § Lannoitteiden ja torjunta-aineiden käyttö**

- 10.1 Talousveden hankintaan käytettävien kaivojen ja lähteiden ympärille tulee jättää vähintään 10 metrin levyinen vyöhyke, jota ei lannoiteta eikä käsitellä torjunta-aineilla.
- 10.2 Pohjavesialueille ei saa levittää jätevesilietettä, puristenestettä, lantaa eikä virtsaa.
- 10.3 Siirtymäsäännös on esitetty 24 §:ssä.

## SAVUKAASUT

### 11 § *Savukaasupäästöt ja niiden haitallisten vaikutusten ehkäisy*

- 11.1 Kiinteistökohtaisissa lämmityskattiloissa tai muissa tulipesissä ei saa polttaa sellaisia aineita, joiden poltosta voi muodostua savu-, noki- tai hajuhaittaa tai muuta ympäristön pilaantumisen vaaraa.
- 11.2 Risuja, oksia, olkia, lehtiä sekä puhdasta puuta voi polttaa tontilla **taajaan rakennetun alueen ulkopuolella**. Poltosta ei tällöinkään saa aiheutua savu-, noki- tai hajuhaittaa naapurustossa tai muuta ympäristön pilaantumisen vaaraa.
- 11.3 Lämmityskattiloita ja tulipesiä tulee käyttää ja huoltaa siten, ettei poltosta aiheudu savu-, noki-, haju- tai muuta haittaa ympäristölle.

### KEMIKAALIT

#### 12 § Yleiset määräykset kemikaalien ja vaarallisten jätteiden käsittelystä

- 12.1 Maanpäälliset yksivaippaiset öljy-, polttoaine- ja kemikaalisäiliöt ja säiliökontit sekä yli 500 litran suuruiset nestemäisten kemikaalien astiavarastot on sijoitettava tiiviiseen suoja-altaaseen. Suoja-altaaseen kertyvät sadevedet on käsiteltävä veden laadun edellyttämällä tavalla.
- 12.2 Pienemmät määrät (alle 500 l) nestemäisiä kemikaaleja ja vaarallisia jätteitä on ulkona varastoitaessa säilytettävä tiiviillä, vettä ja kemikaalia läpäisemättömällä alustalla siten, että kemikaalit eivät pääse valumaan maaperään, vesistöön tai viemäriin. Mahdolliset vuodot on pystyttävä keräämään talteen.
- 12.3 Ulkona olevien kemikaalien ja vaarallisten jätteiden varastojen on oltava aidattuja ja lukittuja tai ulkopuolisten pääsy varastoon on estettävä muulla tavoin.
- 12.4 Kohdat 12.1, 12.2, ja 12.3 eivät koske alkuperäispakkauksessa säilytettävän kemikaalin varastointia, jota käytetään säilörehun ja tuoreviljan valmistukseen.
- 12.5 Sisätiloissa oleva nestemäisten kemikaalien varastotila on allastettava siten, että kemikaalien ja jätteiden pääsy viemäriin on estetty. Suoja-allas tai kynnyks on mitoitettava vähintään suurimman varastoitavan säiliön tilavuuden mukaiseksi. Varastotilan lattiapinnoitteen on kestävä kemikaalin vaikutusta.
- 12.6 Pysyvässä käytössä olevalla tankkauspaikalla polttoainesäiliöt tulee varustaa lapon- ja ylitäytönestolla ja säiliöt on sijoitettava tiivispohjaiselle alustalle. Tankkaus- ja täyttöpaikat on oltava päällystetty tiiviillä, kemikaaleja läpäisemättömällä pinnoitteella tai suojakalvolla. Säiliöiden läheisyydessä tulee olla imeytysainetta ja keräilyvälineitä mahdollisten vuotojen leviämisen estämistä ja vuotojen keräämistä varten. Myös tilapäiset tankkaus- ja täyttöpaikat tulee suojata siten, ettei polttoainetta missään olosuhteissa pääse maaperään.
- 12.7 Kemikaalien käsittely- ja varastointipaikoilla on oltava imeytysainetta ja keräilyvälineitä mahdollisten vuotojen leviämisen estämistä ja vuotojen keräämistä varten.

- 12.8 Maanalaiset öljy-, polttoaine- ja kemikaalisäiliöt on tarkastutettava vähintään joka kymmenes vuosi. Ensimmäinen tarkastus on tehtävä viimeistään 1.1.2015 mennessä. Tarkastusta koskeva pöytäkirja on pyydettyä esitettävä ympäristönsuojeluviranomaiselle. Tarkastuksen saa tehdä vain Turvatekniikan keskuksen hyväksymä tarkastaja.
- 12.9 Öljy- ja kemikaalisäiliöt putkistoineen on purettava ja poistettava siinä vaiheessa, kun niiden käyttö päättyy. Säiliöt on puhdistettava ennen poistamista. Puhdistusta koskeva todistus on pyydettyä esitettävä ympäristönsuojeluviranomaiselle. Kiinteiden öljy- ja kemikaalisäiliöiden poistosta on ilmoitettava ympäristönsuojeluviranomaiselle vähintään viikkoa ennen säiliön poistamista.
- 12.10 Siirtymäkausimääräys on esitetty 24 §:ssä.

### **13 § Kemikaalien käsittely ja vaarallisten jätteiden varastointi herkillä alueilla**

Sen lisäksi, mitä 12 §:ssä on määrätty, on **pohjavesialueilla ja ranta-alueilla** noudatettava seuraavia määräyksiä:

- 13.1 Öljyjä, polttoaineita, nestemäisiä kemikaaleja ja vaarallisia jätteitä ei saa varastoida maanalaisissa säiliöissä. Maanpäällisten säiliöiden on oltava kaksivaippaisia ja ne on varustettava ylitäytön estolaitteilla ja vuodonilmaisujärjestelmillä. Tankkaus- ja täyttöpaikat on suojattava 12.6 kohdan mukaisesti. Säiliöiden läheisyydessä tulee olla imeytysainetta ja keräilyvälineitä mahdollisten vuotojen leviämisen estämistä ja vuotojen keräämistä varten.
- 13.2. Maalämpöjärjestelmien rakentaminen on kielletty Lintharjun pohjavesialueella, sekä muilla vedenhankintakäyttöön soveltuvilla pohjavesialueilla.
- 13.3 Siirtymäkausimääräys on esitetty 24 §:ssä.

### LUMEN VASTAANOTTO

#### 14 § *Lumen vastaanottoaikojen sijoittaminen ja sulamisvesien käsittely*

- 14.1 Lumen vastaanottoaikkaa ei saa sijoittaa vesistöön, vesistön välittömään läheisyyteen eikä **pohjavesialueille**.
- 14.2 Lumen vastaanottoaikat ja tilapäiset läjitysmaat tulee sijoittaa ja niitä tulee hoitaa siten, ettei toiminnasta aiheudu roskaantumista eikä ympäristön pilaantumista. Lumen vastaanottoaikojen sulamisvedet tulee imeyttää maaperään tai selkeyttää tai käsitellä muulla vastaavalla tavalla ennen niiden johtamista ojaan tai vesistöön.

### PÖLYNTORJUNTA

#### 15 § *Rakennus-, purku-, kunnossapito- ja puhtaanapitotöiden pölyntorjunta*

15.1 **Taajaan rakennetuilla alueilla** rakennus-, purku-, kunnossapito- ja puhtaanapitotöissä pölyn leviäminen työkohteen ympäristöön tulee estää kastelemalla, käyttämällä suojapeitteitä, koteloilmaalla pölyävä työkohde tai muulla vastaavalla tavalla. Työkohteesta yleisille liikennealueille sekä piha-alueille leviävä pölyävä aines on poistettava päivittäin.

15.2 **Taajaan rakennetuilla alueilla** rakennusten ulkoseinien ja rakenteiden hiekkapuhallus, korkeapainepesu (paine yli 60 bar) sekä muu tilapäinen ulkona tapahtuva hiekkapuhallus tulee tehdä suojapeitteen alla, ellei se työkohteen syrjäisen sijainnin tai toimenpiteen vähäisyyden vuoksi ole ilmeisen tarpeetonta.

Puhallushiekan joutuminen maaperään ja viemäriin tulee estää. Puhallushiekka tulee poistaa työkohteesta välittömästi työn päättyttyä.

15.3 Asbestia, PCB:tä, raskasmetalleja, liuottimia tai muita ympäristölle tai terveydelle vaarallisia aineita sisältävän pölyn ja jätteen joutuminen maaperään, ilmaan, vesiin ja viemäriin tulee estää pölysuojauksin, kohdeimurein, maaperäsuojauksin tai muulla tehokkaalla tavalla.

#### 16 § *Liikenneväylien, pihojen ja pysäköintialueiden puhtaanapito*

16.1 Liikenneväylille, pihoille ja pysäköintialueille kertynyt hiekoitushiekka ja muu kiintoaines tulee poistaa keväisin mahdollisimman pian lumen ja jään sullettua.

Hiekan ja kiintoaineksen poistoon ei saa käyttää sellaisia laitteita tai menetelmiä, jotka aiheuttavat pölyn leviämistä ilmaan. Jos poistossa käytetään harjakkoneita, hiekka ja kiintoaines on kasteltava pölyämisen estämiseksi. Hienojakoisen kiintoaineen poistamiseksi alue on vielä tarvittaessa pestävä vedellä.

16.2 Liikenneväylät, pihat ja pysäköintialueet tulee puhdistaa ja pestä tarvittaessa muulloinkin kuin keväisin, mikäli niistä aiheutuu haitallista pölyämistä. Pesu tulee tehdä siten, ettei viemäriin joudu hiekkaa niin, että se voi tukkia viemäriin.

## 17 § *Tilapäinen murskaus ja louhinta*

- 17.1 Murskaussyksiköt on pölyn ympäristöön leviämisen estämiseksi varustettava pölynerottimella, tiiviillä pölykatteella tai kastelujärjestelmällä. Pölyntorjuntajärjestelmän tulee olla käytössä aina, kun murskaustyötä tehdään.
- 17.2 Louhinta ja louheen lastaus on tehtävä siten, ettei pölyä leviä haitallisessa määrin alueen ulkopuolelle. Myös alueet, joilla työkoneet ja kuljetuskalusto liikkuvat, tulee hoitaa niin, että haitallinen pölyäminen estetään. Pölyämistä on tarvittaessa vähennettävä esimerkiksi kastelemalla tai suolaamalla. Poravaunut on varustettava pölynkeräyslaitteistolla, jota ei saa tyhjentää räjäytyspaikalle.

### MELUNTORJUNTA

#### 18 § *Äänentoistolaitteiden käyttö ja sijoitus ulkotiloissa*

- 18.1 Tilapäisissä yleisötapahtumissa tapahtumapaikka on valittava ja järjestettävä siten, että äänentoistolaitteista aiheutuva lyhytaikainen (5 min) keskiäänitaso ei ylitä arvoa 65 dBA asuinkiinteistöjen tai muiden melulle herkkien kohteiden julkisivun edessä. Äänentoistolaitteet tulee suunnata pois päin lähimmistä asuinkiinteistöistä ja muista melulle herkistä kohteista.
- 18.2 Äänentoistolaitteita saa käyttää ma–pe klo 7–22, la klo 9–22 ja su sekä yleisinä juhlapäivinä klo 12–22. Sairaaloiden, vanhainkotien, päiväkotien, koulujen, kirkkojen ja muiden kokoontumistilojen läheisyydessä niiden toiminta-aikana äänentoistolaitteiden käyttö on kielletty. Ulkotarjoilualueella ja mainostarkoituksessa käytettävät äänentoistolaitteet on säädettävä ja sijoitettava siten, että niistä aiheutuva lyhytaikainen (5 min) keskiäänitaso ei ylitä arvoa 55 dB asuinkiinteistöjen tai muiden melulle herkkien kohteiden julkisivun edessä tai toistettava ääni ei ole selvästi kuultavissa asuinhuoneistoissa ikkunoiden kiinni ollessa.
- 18.3 Äänentoistolaitteiden käyttö liikkuvassa ajoneuvossa tai muussa kulkuvälineessä ulkona mainos- tai tiedotustarkoituksessa taikka muussa vastaavassa tarkoituksessa on kielletty.
- 18.4 Tilapäisten yleisötapahtumien yhteydessä äänentoistolaitteiden käytöstä aiheutuvasta meluhaitasta tulee tiedottaa etukäteen kirjallisesti lähistön asuinkiinteistöille ja muille melulle herkille kohteille, jos tapahtuma järjestetään paikassa, jota ei ole asemakaavassa varattu tähän tarkoitukseen. Tiedotteesta tulee ilmetä tieto aiheutuvasta haitasta, sen ajankohta (päivämäärä ja kellon-aika) sekä toiminnanharjoittajan yhteystiedot. Tiedote tulee jakaa vähintään viikkoa ennen toiminnan alkamista.



## 19 § Rakennus-, purku-, kunnossapito- ja puhtaanapitotöiden meluntorjunta

- 19.1 Rakennus- ja purkutöissä häiritsevää melua aiheuttavat työkoneet ja laitteet tulee sijoittaa ja suojata siten, että melun leviäminen asuinkiinteistöille ja muihin melulle herkkiin kohteisiin estyy mahdollisimman tehokkaasti.

Työskenneltäessä asuinkiinteistöjen tai muiden melulle herkkien kohteiden läheisyydessä tulee käyttää mahdollisimman vähän melua aiheuttavia koneita, laitteita ja työmenetelmiä.

- 19.2 Häiritsevää melua aiheuttavia rakennus- ja purkutöitä saa **taajaan rakennetulla alueella** tehdä ma–pe klo 7.00–18.00, la klo 9.00–18.00 sekä su ja yleisinä juhlapäivinä klo 12.00–18.00.

- 19.3 Lehtipuhaltimia sekä polttomoottorikäyttöisiä kunnossapitoon ja puhtaanapitoon tarkoitettuja laitteita ja koneita saa **taajaan rakennetulla alueella** käyttää asuin- ja lomakiinteistöillä sekä yleisillä alueilla ma–pe klo 8.00–20.00, la klo 9.00–18.00 sekä su ja yleisinä juhlapäivinä klo 12.00–18.00.

Muilla alueilla lehtipuhaltimia ja polttomoottorikäyttöisiä kunnossapitoon ja puhtaanapitoon tarkoitettuja laitteita ja koneita saa käyttää ma–pe klo 6.00–22.00, la klo 8.00–18.00 sekä su ja yleisinä juhlapäivinä klo 9.00–18.00. Samat aikarajat koskevat myös muita kunnossapitoon ja puhtaanapitoon tarkoitettuja laitteita kaikilla alueilla.

Rajoitukset eivät koske töitä, jotka ovat välttämättömiä ihmiseen tai omaisuuteen kohdistuvan vaaran tai vahingon torjumiseksi tai ihmisten turvallisen elämänmenon takaamiseksi, kuten välittömästi runsaan lumisateen jälkeен tapahtuva lumenauraus ja -poisto sekä liukkauden torjunta ja katupölyn poisto.

- 19.4 Häiritsevää melua aiheuttavasta rakennus-, purku-, kunnossapito- ja puhtaanapitotyöstä, joka kestää samalla paikalla yhtäjaksoisesti yli 5 työpäivää, tulee tiedottaa kirjallisesti naapureille, joille melusta voi olla haittaa. Tiedotteesta tulee ilmetä tieto meluhaitasta, sen ajankohta ja kesto sekä toiminnanharjoittajan yhteystiedot. Tiedote tulee jakaa vähintään viikkoa ennen toiminnan alkamista.

## **20 § Poikkeaminen meluilmotusmenettelystä**

20.1 Ilmoitusta ei tarvitse tehdä seuraavista toimista:

- arkisin ma-pe klo 7-18 tehtävästä rakentamiseen liittyvästä, louhinnasta, räjäytystyöstä tai lyöntipaalutuksesta tai vastaavasta erityisen häiritsevää melua aiheuttavasta työstä, kun työn kesto on enintään 10 työpäivää.
- äänentoistolaitteiden ja äänenvahvistimien käytöstä ulkotiloissa kerta-luonteisten tapahtumien yhteydessä torilla, urheilukentällä tai muulla yleisökäyttöön tarkoitettulla alueella klo 7-22 välisenä aikana.
- sirkusnäytännöistä ja tivolista torilla, urheilukentällä tai muulla yleisökäyttöön tarkoitettulla alueella klo 7-22 välisenä aikana.

Rakennuttajan, urakoitsijan tai tapahtuman järjestäjän on tiedotettava melun vaikutuspiirissä oleville asukkaille ja muille häiriintyville kohteille etukäteen 20 §:ssä tarkoitettusta työstä tai tapahtumasta. Tiedotteesta on käytävä ilmi työn tai tapahtuman järjestäjä, kokonaiskesto-aika ja vastaavan henkilön yhteystiedot. Vastaavan henkilön on oltava tavoitettavissa tiedotteen yhteystietojen avulla koko työn tai tapahtuman ajan. Tiedote on jaettava viimeistään 7 päivää ennen työn tai tapahtuman aloittamista.

## **21 § Pykälien 18 ja 19 mukaisten määräysten suhde ympäristönsuojelulain 118 §:n mukaiseen ilmoitusmenettelyyn**

- 21.1 Pykälien 18 ja 19 mukaisista määräyksistä voidaan poiketa, mikäli toiminnasta on tehty ympäristönsuojelulain 118 §:n mukainen ilmoitus viimeistään 30 päivää ennen toiminnan aloittamista ja sen nojalla annetussa päätöksessä on määrätty toiminnan meluntorjunnasta.
- 21.2 Mikäli toimitaan 18 ja 19 §:ien määräysten mukaisesti, ei äänentoistolaitteiden käytöstä eikä rakennus-, purku-, kunnossapito- ja puhtaanapitotyöstä tarvitse esittää ympäristönsuojelulain 118 §:n mukaista ilmoitusta, ellei ympäristö- ja rakennuslautakunta toisin yksittäistapauksessa määrää.

### MUUT MÄÄRÄYKSET

#### **22 § Poikkeaminen ympäristönsuojelumääräyksistä**

22.1 Ympäristö- ja rakennuslautakunta voi erityisestä syystä myöntää hakemuksesta yksittäistapauksessa luvan poiketa näistä määräyksistä, lukuun ottamatta ympäristönsuojelulain 156 d §:n mukaista poikkeamista. Poikkeamisesta ei saa aiheutua ympäristön pilaantumista tai sen vaaraa.

#### **23 § Seuraamukset ympäristönsuojelumääräysten rikkomisesta tai laiminlyönnistä**

23.1 Näiden määräysten rikkomisen tai laiminlyönnin pakkokeinoista ja seuraamuksista säädetään ympäristönsuojelulain 18 luvussa ja 20 luvun 224 ja 225 §:issä.

#### **24 § Siirtymäkausimääräykset**

24.1 Ranta-alueella ja pohjavesialueella jätevesijärjestelmät on saatettava vastamaan ympäristönsuojelumääräysten vaatimuksia **31.10.2019** mennessä. Kunnan toimivaltainen viranomainen voi hakemuksesta myöntää poikkeuksen.

24.2 Kohtien 5 ja 6 mukaisia määräyksiä jätevesien käsittelyjärjestelmistä sovelletaan uudisrakentamiseen ympäristönsuojelumääräysten voimaan tultua.

24.3 Ranta-alueiden ja pohjavesialueiden ulkopuolisilla alueilla olevilla vanhoilla kiinteistöillä jätevesien käsittelyjärjestelmät on uusittava, mikäli kiinteistöissä tehdään rakennuslupaa, toimenpidelupaa tai rakentamista koskevaa ilmoitusta edellyttäviä korjaus- tai muutostöitä tai vähäistä suurempaa lisärakentamista tai jätevesijärjestelmää muutetaan olennaisesti.

24.4 Ympäristönsuojelumääräysten voimaantullessa käytössä olevat kohtien 12.1 ja 12.5 mukaiset öljyjen, polttoaineiden ja kemikaalien varastointipaikat sekä kohdan 12.6 mukaiset tankkauspaikat on muutettava määräysten mukaisiksi 1.1.2015 mennessä.

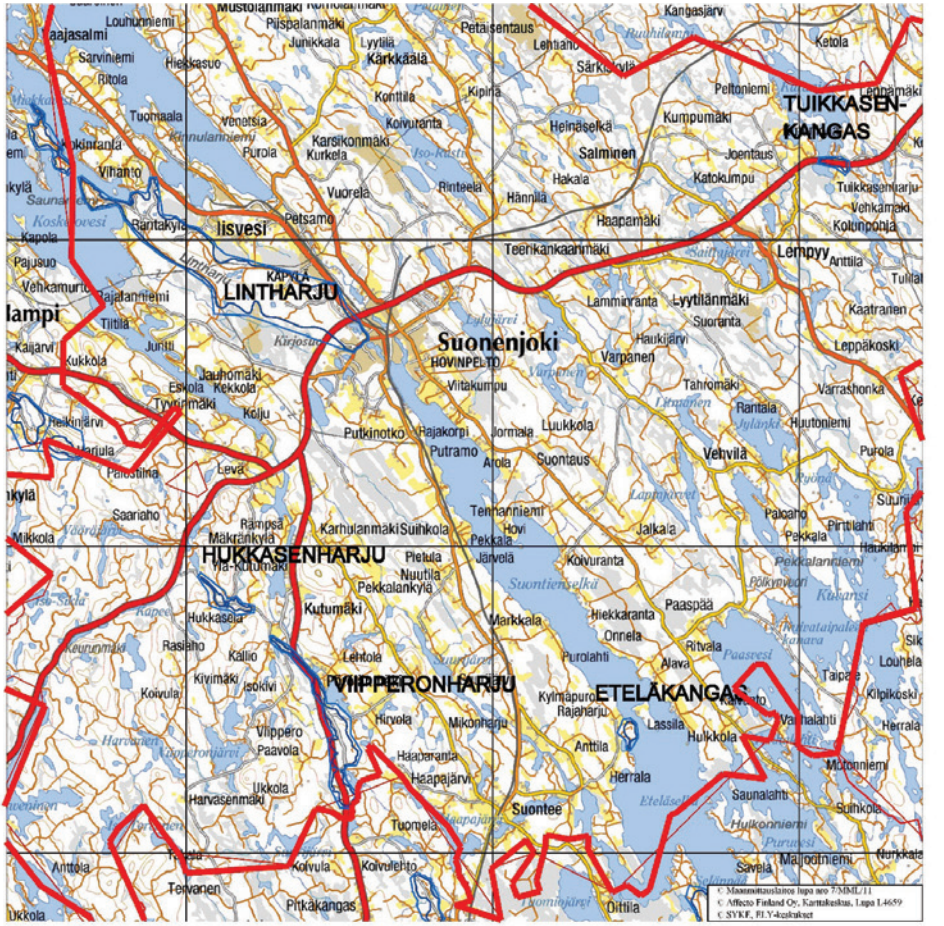
---

24.5 **Pohjavesi- ja ranta-alueilla** sijaitsevat ympäristönsuojelumääräysten voimaan tullessa käytössä olevat öljyjen, polttoaineiden ja nestemäisten kemikaalien maanalaiset säiliöt on poistettava ja maanpäälliset säiliöt muutettava kohdan 13.1 vaatimusten mukaisiksi 1.1.2015 mennessä ja tankkauspaikat kohdan 12.6 vaatimusten mukaiseksi 1.1.2015 mennessä.

## **25 § Ympäristönsuojelumääräysten voimaantulo**

Nämä määräykset tulevat voimaan 1.1.2018.

# Liitekarta Suonenjoen pohjavesialueet



- Ympäristö-ELYt
- Kuntarajat
- Kunnat (Hall100)
- Kunnat (Hall3Milj)
- Pohjavesialue
- Pohjavesialueen raja
- Pohjavesialueen osa-alueen raja
- Pohjavesialueiden välinen raja
- Varsinaisen muodostumisalueen raja
- Vettä läpäisevä rantaviiva
- Reiät muodostumisalueella



---

## **PERUSTELUOSA**

Ympäristönsuojelulain (YSL, 527/2014) 202 §:n mukaan kunnat voivat antaa kuntaa tai sen osaa koskevia ympäristönsuojelumääräyksiä. Määräyksillä täydennetään ympäristönsuojelua koskevaa lainsäädäntöä siten, että kunnan ympäristön erityispiirteet ja paikalliset olosuhteet saadaan otettua huomioon. Eräitä ympäristönsuojelulla säädeltyjä toimintoja on jätetty määräysten ulkopuolelle. Määräykset kohdistuvat ensisijaisesti toimintoihin, joista aiheutuu hajapäästöjä.

Kunnan ympäristönsuojelumääräykset perustuvat ympäristönsuojelulakiin tai sen nojalla annettuihin säädöksiin. Ympäristönsuojelulaissa on lueteltu ne asiat, joista kunnallisia ympäristönsuojelumääräyksiä voidaan antaa.

Ympäristönsuojelumääräykset voivat ympäristönsuojelulain 202 §:n 3 momentin mukaisesti koskea:

- 1) toimia, rajoituksia ja rakennelmia, joilla ehkäistään päästöjä tai niiden haitallisia vaikutuksia;
- 2) erityisen häiritsevän tilapäisen melun tai värinän torjuntaa;
- 3) toimintojen sijoittumisen ympäristönsuojelullisia edellytyksiä asemakaava-alueen ulkopuolella;
- 4) sellaisten alueiden määrittelyä, joilla ympäristön erityisen pilaantumisvaaran vuoksi on kielletty jäteveden johtaminen maahan, vesistöön taikka ojaan, lähteeseen, tekolammikkoon tai vesilain 1 luvun 3 §:n 1 momentin 6 kohdan mukaiseen noroon;
- 5) sellaisten alueiden ja vyöhykkeiden määrittelyä, joilla lannan ja lannoitteiden sekä maataloudessa käytettävien ympäristölle haitallisten aineiden käyttöä rajoitetaan;
- 6) valvontaa varten tarpeellisten tietojen antamista; sekä
- 7) vesien ja meriympäristön tilan parantamista koskevia toimia, jotka ovat vesienhoidon ja merenhoidon järjestämisestä annetun lain mukaisen vesienhoitosuunnitelman tai merenhoitosuunnitelman mukaan tarpeellisia.

Ympäristönsuojelumääräyksiä vastaavia kunnallisia säädöksiä ovat jätelain (1072/1993) nojalla annetut jätehuoltomääräykset ja maankäyttö- ja rakennuslain (132/1999) nojalla annettu rakennusjärjestys. Lisäksi järjestyslaissa (612/2003) on joitakin ympäristönsuojelua sivuavia määräyksiä ja myös kaavamääräykset voivat koskea ympäristönsuojelua. Ympäristönsuojelumääräysten valmistelussa on pyritty välttämään eri määräysten väliset ristiriidat.

### ***Paikalliset olosuhteet***

Määräyksissä on otettu huomioon ympäristönsuojelullisesti erityishuomiota vaativat alueet, joille annetaan näitä alueita koskevia määräyksiä pilaantumisen ehkäisemiseksi. Näitä erityishuomiota vaativia alueita ovat pohjavesialueet sekä talousveden hankinnan kannalta tärkeät vedenottamot ja talousvesikaivot. Lintharju (08778801) on kaupungin vedenhankinnan kannalta tärkeä pohjavesialue (Ik I). Vedenhankintaan soveltuvia pohjavesialueita (Ik II) ovat Viipperonharju (0877802A ja 0877802B), Hukkaseharju (0877803), Tuikkasenkangas (0877804) sekä Eteläkangas (0877805).

Vedenhankinnan kannalta merkittävät pohjavesialueet on rajattu ympäristönsuojelumääräysten liitteenä olevaan karttaan. Vedenhankinnan turvaamiseksi pohjavesialueille on annettu muun muassa jätevesien ja kemikaalien käsittelyä sekä lannoitusta koskevia määräyksiä, joilla pyritään estämään pohjaveden pilaantuminen

Pintavesien pilaantumisen estäminen edellyttää tiukempia vaatimuksia ranta-alueilla tahtuvalle jätevesien käsittelylle ja muille toiminnoille.

Taajaan rakennetuilla alueilla ympäristönsuojelumääräykset ovat tarpeen erityisesti terveyshaittojen ehkäisemiseksi ja viihtyisyyden turvaamiseksi.



# 1 LUKU

## YLEISET MÄÄRÄYKSET

### 1 § *Tavoite*

Ympäristönsuojelumääräysten yleinen tavoite on ympäristön pilaantumisen ehkäiseminen sekä pilaantumisesta aiheutuvien haittojen poistaminen ja vähentäminen. Perusteena ovat paikalliset olosuhteet sekä taajamissa että haja-asutusalueilla.

### 2 § *Määräysten antaminen ja valvonta*

Kunnalle kuuluvista ympäristönsuojelulain mukaisista lupa- ja valvontatehtävistä huolehtii kuntien ympäristönsuojelun hallinnosta annetun lain (64/1986) mukainen kunnan ympäristönsuojeluviranomainen (YSL 22 §). Lain 5 §:n 1 momentin mukaan ympäristönsuojeluviranomaisen tehtävät hoitaa kunnan määräämä toimielin, joka Suonenjoen kaupungissa on Suonenjoen ja Kuopion yhteistyösopimuksen mukaisesti Kuopion kaupungin ympäristö- ja rakennuslautakunta.

Kuopion kaupungin ympäristö- ja rakennuslautakunta voi siirtää ratkaisuvaltaansa alaiselleen viranhaltijalle siten kuin ympäristönsuojelulain 22 §:ssä ja kuntien ympäristönsuojelun hallinnosta annetun lain 7 §:ssä on säädetty.

### 3 § *Määräysten soveltaminen ja suhde muihin määräyksiin*

Ympäristönsuojelumääräykset ovat voimassa koko kaupungin alueella. Joillekin erityisalueille on lisäksi annettu erillisiä määräyksiä. Määräykset eivät voi koske ympäristönsuojelulain nojalla ympäristöluvanvaraista tai rekisteröitävää toimintaa, 31 §:ssä tarkoitettua koeluontoista toimintaa, 120 §:ssä tarkoitettuja poikkeuksellisia tilanteita ja 136 §:n 1 momentissa tarkoitettua pilaantuneen maaperän ja pohjaveden puhdistamista koskevaa ilmoitusmenettelyä (YSL 202 §).

Ympäristönsuojelumääräykset sitovat kansalaisten ohella myös viranomaisia. Viranomaisten tulee lupa-asiaa ratkaistaessa tai muuta viranomaispäätöstä tehtäessä ottaa huomioon, mitä kyseisestä asiasta on ympäristönsuojelumääräyksissä säädetty.

## 4 § Määritelmät

Ympäristönsuojelumääräyksissä on määritelty ne termit, joita käytetään ja joiden ymmärtäminen on tärkeää määräyksiä sovellettaessa. Termit viittaavat muun muassa alueisiin, joille on annettu muista alueista poikkeavia määräyksiä ympäristön pilaantumisen ehkäisemiseksi. Keskeisimpiä termejä ovat taajaan rakennettu alue, pohjavesialue ja ranta-alue.

Ympäristönsuojelumääräysten tarkoittamia taajaan rakennettuja alueita ovat asemakaavoitetut alueet, joilla on vahvistettu asemakaava. Taajaan rakennettuja ovat myös vanhojen ranta-asemakaavojen alueet sekä alueet, joilla on rakennuskielto asemakaavan laatimista varten.

Pohjavesialueilla tarkoitetaan Suomenjoen vedenhankinnan kannalta merkittäviä alueita, joiden rajaukset ovat pääosin yhtenevät Suomen ympäristökeskuksen valtakunnallisen luokituksen kanssa. Alueiden rajaukset on esitetty ympäristönsuojelumääräysten liitteessä 1.

Ranta-alueilla tehtäviä toimenpiteitä on tarpeen rajoittaa pintavesien pilaantumisen estämiseksi. Ranta-alueella tarkoitetaan järveen, lampeen, jokeen tai vastaavaan vesistöön rajoittuvaa aluetta, joka ulottuu 100 metrin etäisyydelle keskivedenkorkeuden mukaisesta rantaviivasta.

Talouslympäristönsuojelulla tarkoitetaan asumisessa syntyvää jätevettä sekä vastaavaa elinkeinotoiminnasta peräisin oleva jätevettä. Jätevesilietteenä on määritelty puhdistamo-, saostuskaivo- ja umpikaivoliete, joka on hygienisoitu eli käsitelty mikrobiologisesti turvalliseksi. Käsitellyllä tarkoitetaan Elintarviketurvallisuusviraston hyväksymää käsitellyä eli esimerkiksi mädätystä, kalkkistabilointia tai lahotusta.

Jäteveden puhdistusvaatimuksista käytetään nimityksiä perustaso ja ohjeellinen puhdistustaso. Perustaso vastaa hajajätevesiasetuksen (157/2017) vähimmäisvaatimuksia, kun taas ohjeellisella puhdistustasolla tarkoitetaan asetuksen 4 §:n mukaista perustasoa ankarampaa puhdistustasoa pilaantumiselle herkillä alueilla (pohjavesi- ja ranta-alueet).

Hajajätevesiasetusta sovelletaan myös viemäriverkoston ulkopuolisiin pieniin jätevedenpuhdistamoihin, joiden asukasvastineluku (AVL) on alle 100 ja jotka eivät vaadi ympäristölupaa. Kyseisistä pienpuhdistamoista käytetään nimitystä erityisen kuormittava kohde, millä tarkoitetaan yhteispuhdistamoita, koulujen ja elinkeinotoiminnan puhdistamoita ja vastaavia, joiden jätevesi ominaisuuksiltaan ja koostumukseltaan vastaa asumisessa syntyvää jätevettä.

# VESIENSUOJELU JA JÄTEVESIEN JOHTAMINEN

### *Yleistä*

Erilaisissa toiminnoissa muodostuvat jätevedet voivat aiheuttaa pohja- ja pintavesien pilaantumista ja erilaisia terveyshaittoja. Jätevesien käsittelystä säädetään muun muassa ympäristönsuojelulaissa ja sen nojalla annetuissa säädöksissä. Haittojen ehkäisemiseksi ympäristönsuojelumääräyksissä annetaan tarkentavia ja täydentäviä määräyksiä muun muassa jätevesien ja kemikaalien käsittelystä sekä lannoitteiden ja torjunta-aineiden leittämisestä.

Ympäristönsuojelulain 155 §:ssä on säädetty jätevesien yleinen puhdistamisvelvollisuus. Muut kuin vesikäymälän jätevedet voidaan kuitenkin johtaa puhdistamatta maahan silloin kun niiden määrä on vähäinen eikä niistä aiheudu ympäristön pilaantumisen vaaraa (YSL 155 §). Ympäristönsuojelumääräysten lähtökohtana on, että kantoveden varassa olevan rakennuksen jätevesimäärä on niin pieni, ettei erityistä jätevesien käsittelyä tarvita.

Vesihuoltolain (119/2001) 10 §:n mukaan vesihuoltolaitoksen toiminta-alueella olevan kiinteistön on liityttävä jätevesiviemäriin. Talousjätevesien käsittelyä viemäriverkostojen ulkopuolisilla alueilla koskee valtioneuvoston asetus 209/2011 (ns. hajajätevesiasetus). Asetuksen tarkoituksena on asettaa yhtenäinen taso jätevesien käsittelylle kaikilla haja-asutusalueilla, jotka eivät kuulu viemäriverkoston piiriin. Tasoa voidaan kunnallisilla määräyksillä paikallisesti tarvittaessa tiukentaa.

### **5 § Yleiset määräykset talousjätevesien käsittelystä vesihuoltolaitosten viemäriverkostojen ulkopuolisilla alueilla**

Määräyksessä on määritelty Suomenjoella noudatettavat talousjätevesien puhdistusvaatimukset. Ympäristönsuojelumääräysten lisäksi on noudatettava hajajätevesiasetusta (157/2017) sekä muita kunnallisia määräyksiä.

Herkkien alueiden ulkopuolella talousjätevesiltä edellytetään käsittelyä, josta ympäristönsuojelumääräyksissä käytetään nimitystä perustaso. Suurin osa Suomenjoen alueesta kuuluu perustason käsittelyvaatimusten alueelle.

Puhdistettujen jätevesien purkupaikat on sijoitettava riittävän kauas pilaantumiselle herkkistä kohteista. Riittävät suojaetäisyydet ovat tarpeen, koska jätevedet voivat aiheuttaa

talousveden pilaantumista ja vesistöjen rehevöitymistä. Jäteveden käsittelylaitteiston ja tien välinen vähimmäissuojaetäisyys on määritelty, jottei tienpito vahingoita jäteveden käsittelyjärjestelmää. Suojaetäisyydellä tontin rajaan ehkäistään muun muassa naapureille aiheutuvia hajuhaittoja. Maasuodattamoa ja maahanimeyttämöä koskevat suoja-kerrokset ovat tarpeen pohjaveden suojelemiseksi. Määräystä sovelletaan rakennettaessa uusia ja uusittaessa vanhoja jätevesijärjestelmiä.

Jos saunarakennuksessa syntyvien jätevesien määrä on vähäinen eli rakennus on kanto-veden varassa, voidaan jätevedet imeyttää vähintään 15 metriä rantaviivasta. Vesien pilaantumisen estämiseksi vähäisiäkään vesiä ei saa johtaa suoraan vesistöön eikä saunan ja rantaviivan väliselle alueelle.

## **6 § Talousjätevesien käsittely herkillä alueilla ja muilla erityiskohteilla**

Pohjavesi- ja ranta-alueilla (100 m) sekä erityisen kuormittavissa kohteissa ja alle 5000 m<sup>2</sup>:n rakennuspaikoilla on talousjätevesien käsittelylle annettu muita alueita tiukempia määräyksiä. Pohjavesialueilla tiukemmilla määräyksillä turvataan pohjaveden hyvä laatu. Jätevesien maahan imeyttäminen on pohjavesialueella pääsääntöisesti kielletty. Vähäiset pesuvedet kanto-veden varassa olevista saunarakennuksista voidaan kuitenkin imeyttää maaperään.

Ranta-alueilla jätevesijärjestelmien tulee täyttää asetuksen mukainen ohjeellinen puhdistustaso, jolla varmistetaan, ettei jätevedestä aiheudu pinta- eikä pohjavesien pilaantumiseen vaaraa.

Vesikäymälöiden rakentaminen on kielletty saariin, joihin ei ole lietteiden poiskuljetuksen edellyttämää ympärivuotista tieyhteyttä.

Talousjätevesien käsittelyvaatimuksista voidaan poiketa, jos ympäristöön aiheutuva kuormitus on vähäinen ja käsittelyjärjestelmän parantamisen edellyttämät toimet ovat kiinteistön haltijalle kohtuuttomia (YSL 156 d).

## **7 § Eläinsuojien ja maito huoneiden jätevedet**

Eläinsuojien ja maito huoneiden pesuvesiä ei ympäristön pilaantumisen ehkäisemiseksi saa johtaa käsittelemättöminä maastoon tai vesistöön, vaan ne on joko käsiteltävä sopival la jäteveden puhdistusmenetelmällä tai johdettava virtsa- tai lietesäiliöön. Tavanomaiset asumisjätevesille tarkoitetut puhdistamismenetelmät eivät sovi eläinsuojien ja maito huoneiden jätevesien käsittelyyn, vaan jätevesijärjestelmän on oltava tämän tyyppisille jäte vesille suunniteltu.

Asumisjätevesien sisältämät ihmisperäiset mikrobit ovat patogeenisempiä kuin eläinsuo jan ja maito huoneen pesuvesien ja lannan eläinperäiset mikrobit. Tämän vuoksi asuin kiinteistön tai eläinsuojan vesikäymäläjätevesiä ei saa johtaa virtsa- tai lietesäiliöön .

## **8 § Moottoriajoneuvojen, koneiden ja laitteiden sekä mattojen pesu**

Ajoneuvojen, koneiden ja vastaavien laitteiden pesu puistoissa tai virkistysalueilla voi vä hentää niiden viihtyisyyttä ja virkistyskäyttöön soveltumista. Tämän vuoksi ajoneuvojen pesu ja huolto on kielletty yleisillä, muilla kuin tähän tarkoitukseen erikseen varatuilla alueilla.

Moottoriajoneuvojen, koneiden ja laitteiden pesuedet ovat jätevesiä, jotka on käsitel tävä kuten muutkin jätevedet. Mikäli ajoneuvoja ja koneita pestään kiinteistöllä harvoin pelkällä vedellä tai miedolla pesuaineella, vedet voidaan imeyttää maahan tai johtaa sade tai jätevesiviemäriin. Harvoin tapahtuvalla pesulla tarkoitetaan satunnaista, kerran kuus sa tai harvemmin tapahtuvaa pesua.

Mikäli pesuaineet sisältävät hiilivetyliuottimia, kuten teollisuusbenssiiniä tai lakkaben siiniä, jätevedet on johdettava hiekan- ja öljynerotuskaivoissa esikäsiteltyinä jätevesivie märiin. Sama koskee ammattimaista tai usein toistuvaa pesua, moottoripesuja ja raskaan kaluston pesuja. Jätevesiä ei missään olosuhteissa saa johtaa puhdistamattomina suoraan vesistöön.

Ranta-alueilla sijaitsevien mattojen pesupaikoilla ei pesuaineita sisältäviä vesiä saa johtaa suoraan vesistöön niiden rehevöittämisvaikutuksen takia.

## **9 § Veneiden pesu ja huolto**

Mikäli veneiden pesussa käytetään hiilivetyliuottimia sisältäviä pesuaineita, jätevedet on johdettava esikäsiteltyinä jätevesiviemäriin. Muita pesuaineita käytettäessä veneet voidaan pestä talvisäilytyspaikoilla, joissa jätevedet voidaan imeyttää maaperään tai johtaa sadevesiviemäriin. Suoraan vesistöön pesuvedet voidaan johtaa, jos veneitä pestään satunnaisesti pelkällä vedellä.

Veneiden pohjissa käytettävä maali sisältää yleensä haitallisia aineita ja yhdisteitä. Maaperän pilaantumisen estämiseksi pohjista hiottavat maalijätteet on kerättävä talteen, minkä lisäksi on estettävä hiontapölyn leviäminen ympäristöön.

## **10 § Lannoitteiden ja torjunta-aineiden käyttö**

Typpilannoitteiden ja lannan levitystä säädelään valtioneuvoston asetuksessa maataloudesta peräisin olevien nitraattien vesiin pääsyn rajoittamisesta (1250/2014). Pilaantumisen ehkäisemiseksi on herkillä alueilla tarpeen rajoittaa lannan, lannoitteiden, torjunta-aineiden ja lannoitteena käytettävän jätevesilietteen levitystä asetuksessa säädettyä tiukemmin.

Helposti maaperässä kulkeutuvien virtsan, puristenesteen, lannan ja jätevesilietteen levittäminen on kielletty pohjavesialueilla. Määräyksellä estetään epäpuhtauksien ja mikrobin pääsy pohjaveteen.

Paalaamaton säilörehu on säilytettävä pohjavesialueilla kiinteissä tai muissa tiivispohjaisissa varastoissa, millä estetään puristenesteen pääsy pohjaveteen. Pohjavesialueilla ei lain mukaan saa käyttää ympäristölle erityistä vaaraa aiheuttavia valmisteita, joille on annettu ns. pohjavesirajoituslauseke.

### SAVUKAASUT

#### 11 § *Savukaasupäästöt ja niiden haitallisten vaikutusten ehkäisy*

Pienpolton päästöt voivat aiheuttaa valtaosan asuinalueen kaikista hiukkas- ja hiilivety-päästöistä. Savukaasujen mukana ympäristöön joutuu nokea ja hajua sekä terveydelle haitallisia yhdisteitä, joista saattaa aiheutua ympäristön pilaantumista ja viihtyisyyshaittoja. Savu-, noki- tai hajuhaittoja aiheuttavien aineiden poltto pienkiinteistöjen tulisijoissa on tästä syystä kielletty.

Risujen ja puutarhajätteiden polttaminen ei ole hyväksyttyä taajaan rakennetuilla alueilla, joilla asuu tai oleskelee paljon ihmisiä. Palamisolosuhteet ovat tuolloin poikkeuksetta sellaiset, että haittoja syntyy.

Jätteiden poltto on kielletty. Asiasta säädetään tarkemmin kunnallisissa jätehuoltomääräyksissä.

Määräyksessä on asetettu velvoite käyttää ja huoltaa kiinteistöjen lämmityskattiloita ja tulipesiä siten, ettei poltosta aiheudu haittaa ympäristölle. Kun lämmityskattilat ja tulipesät ovat kunnossa ja polttaminen niissä tehdään oikein, ovat poltosta aiheutuvat pienhiukkasten, hiilivetyjen ja muiden terveydelle haitallisten yhdisteiden päästöt vähäisiä.

### KEMIKAALIT

#### *Yleistä*

Kemikaaleja koskevilla määräyksillä pyritään ehkäisemään kemikaalien varastoinnin ja käsittelyn aiheuttamaa maaperän ja pohjaveden pilaantumisriskiä. Määräykset koskevat kemikaalien ja nestemäisten vaarallisten jätteiden säiliö- ja astiavarastointia. Vaarallisten jätteiden varastoinnista ja merkitsemisestä säädetään jätelaissa (646/2011) ja valtioneuvoston asetuksessa jätteistä (179/2012). Suurten kemikaalimäärien teollista varastointia säädellään lailla vaarallisten kemikaalien ja räjähteiden käsittelyn turvallisuudesta (390/2005, muutos 358/2015) sekä valtioneuvoston asetuksella vaarallisten kemikaalien teollisesta käsittelystä ja varastoinnista (855/2012).

Myös tankkauspaikat, joilla kemikaalia voi päästä maaperään, ovat riski ympäristölle, mistä syystä niille on asetettu vaatimuksia. Tankkauspaikoilla tarkoitetaan muita kuin valtioneuvoston asetuksen 444/2010 (valtioneuvoston asetus nestemäisten polttoainesten jakeluasemien ympäristönsuojeluvaatimuksista) mukaisia jakeluasemia. Ympäristönsuojelumääräykset koskevat tankkauspisteitä, joiden säiliöiden kokonaistilavuus on alle 10 m<sup>3</sup>.

#### **12 § Yleiset määräykset kemikaalien ja vaarallisten jätteiden käsittelystä**

Sijoittamalla yksivaippaiset säiliöt suoja-altaaseen voidaan estää kemikaalin pääsy maaperään onnettomuustilanteissa. Säiliöille ja niiden suoja-altaalle voidaan rakentaa katos, jolla estetään sadevesien pääsy suoja-altaaseen. Jos suoja-altaalla ei ole katosta, altaaseen kertyvät sadevedet on käsiteltävä veden laadun edellyttämällä tavalla. Varastoitavaa kemikaalia saattaa joutua pieniä määriä suoja-altaaseen esimerkiksi säiliötä täytettäessä tai säiliöstä tankattaessa, jolloin hallitsematon suoja-altaan tyhjennys saattaa aiheuttaa ympäristön pilaantumista. Alle 500 litraa kemikaaleja voidaan varastoida ulkona varastopaikalla, jonka alusta on niin tiivis, etteivät kemikaalit onnettomuuden sattuessa valu maaperään, vaan vuodot voidaan kerätä talteen.

Ulkopuolisten pääsy kemikaalien varastopaikoille on estettävä. Näin voidaan estää ilki-valtaa ja siitä aiheutuvaa ympäristön pilaantumista.

Nestemäisiä aineita varastoitaessa varastotilan tulee olla allastettu astioiden vuotojen tai rikkoutumisen varalta. Kemikaaleja ei saa päästä maaperään eikä viemäriin, sillä ne voivat aiheuttaa maaperän pilaantumista ja heikentää jätevedenpuhdistamon toimintaa.



Laitosten, maatilojen ja vastaavien polttoainesäiliöt on varustettava lapon- ja ylitäytönestolla. Säiliöt sekä tankkauspaikat on sijoitettava tiiviille, polttonesteiden luottavat vaikutukset kestäväälle alustalle. Alusta voi olla muun muassa teräsbetonia, asfalttia tai suojamuovia. Mahdollisten vuotojen varalta säiliöiden läheisyydessä tulee olla imeytysainetta niin, että vuodot voidaan nopeasti kerätä talteen. Määräysten vaatimustaso vastaa oikeuskäytäntöä, joka koskee säiliötilavuudeltaan alle 10 m<sup>3</sup>:n tankkauspaikkoja.

Kauppa- ja teollisuusministeriön päätös öljysäiliöiden määräaikaistarkastuksista (344/1983, muutos 1199/1995) koskee vain pohjavesialueella olevia öljysäiliöitä. Polttoaine- ja kemikaalisäiliöt voivat rikkoutuessaan aiheuttaa maaperän pilaantumista, joten tarkastamisvelvollisuus on määrätty myös muilla alueilla oleville säiliöille. Tarkastuksen suorittajalla on oltava riittävä asiantuntemus.

Käytöstä poistetut ja vielä käytössä olevat vanhat polttoaine- ja kemikaalisäiliöt ovat riski maaperälle ja pohjavesille. Maahan jätetyt puhdistamattomat säiliöt saattavat rikkoutuessaan aiheuttaa maaperän pilaantumista. Ympäristöhaittojen estämiseksi vanhat säiliöt on tyhjennettävä ja poistettava maaperästä. Tyhjentämisellä estetään polttoaineen tai kemikaalin joutuminen maaperään säiliön ja putkiston nostamisen yhteydessä. Velvoite esittää todistus puhdistamisesta pyydettyä viranomaiselle on tarpeen valvonnan kannalta. Kiinteiden öljy- ja kemikaalisäiliöiden käytöstä poistosta tulee ilmoittaa ympäristöviranomaiselle, jotta poistoa voidaan valvoa. Poistovelvollisuudesta on mahdollista hakea poikkeusta, mikäli poistaminen on teknisesti vaikeaa tai muutoin kohtuutonta.

### **13 § Kemikaalien käsittely ja vaarallisten jätteiden säilyttäminen herkillä alueilla**

Pohjavesialueilla ja ranta-alueilla tarvitaan muita alueita tiukempia määräyksiä kemikaalien ja vaarallisten jätteiden varastoinnille, jottei niitä pääse vähäisessäkin määrin pohja- tai pintavesiin. Edellä mainittujen aineiden varastointi maanalaisissa öljysäiliöissä on kokonaan kielletty, sillä niiden valvonta on maanpäällisiä säiliöitä hankalampaa. Maanpäällä sijaitsevien säiliöiden tulee olla kaksivaippaisia ja ne on varustettava ylitäytön estolaitteella ja vuodonilmaisujärjestelmällä.

Herkillä alueilla maaperäsuojausvaatimukset koskevat myös tankkauspaikkaa eli aluetta, jolla työkoneet tai ajoneuvot tankataan. Vaadittava tiivis, polttoaineiden luottavat vaikutukset kestävä alusta voi olla muun muassa teräsbetonia, asfalttia tai suojamuovia. Vuotojen varalta säiliöiden läheisyydessä tulee olla riittävästi imeytysainetta.

---

Lintharju on nykyisellään Suomenjoen alueen ainoa vedenhankintakäytössä oleva tärkeä pohjavesialue, jolla maalämpöjärjestelmien rakentaminen on kielletty pohjaveden laadun ja saatavuuden turvaamiseksi. Myös muilla vedenhankintakäyttöön soveltuvilla pohjavesialueilla on maalämpöjärjestelmien rakentaminen kielletty pohjaveden laadun turvaamiseksi. Maalämpöjärjestelmät voivat aiheuttaa pohjaveden pilaantumista suoraan kaivorakenteisiin valuvien pintavesien vuoksi tai lämmönsiirtoaineiden vuotojen vuoksi. Maalämpöjärjestelmien poraus voi muuttaa pohjaveden virtausolosuhteita ja täten vaikuttaa pohjaveden määrään ja heikentää pohjaveden laatua.

### LUMEN VASTAANOTTO

#### **14 §** *Lumen vastaanottoaikkojen sijoittaminen ja sulamisvesien käsittely*

Lumi saattaa sisältää haitta-aineita, jotka voivat aiheuttaa pilaantumista lumen vastaanottoaikkojen lähiympäristössä. Lumen vastaanottoaikkaa ei saa perustaa pohjavesialueelle, vesistön välittömään läheisyyteen eikä vesistöön. Näin estetään ympäristölle haitallisten aineiden pääsy suoraan vesistöön sekä imeytyminen pohjaveteen.

Roskaantumisen välttämiseksi lumen vastaanottoaikan pitäjän on huolehdittava lumen mukana tulevien roskien siivoamisesta ja alueen siistimisestä heti lumen sullettua. Myös muiden haittojen ehkäisemisestä on huolehdittava. Sulamisvedet on esikäsiteltävä tai imeytettävä maaperään, jottei vesistöön pääse haitallisia aineita.

# PÖLYNTORJUNTA

## *Yleistä*

Pöly aiheuttaa ympäristössä viihtyisyyshaittoja ja on haitallista ihmisten terveydelle. Ilmassa leijuva karkea pöly likaa ympäristöä ja aiheuttaa ihmisillä ärsytysoireita. Pienemät hiukkaset ovat terveydelle haitallisempia ja aiheuttavat muun muassa hengitysoireita. Allergisille ja astmaa sairastaville hiukkaset ovat erityisen haitallisia. Pölyn aiheuttamien terveys- ja ympäristöhaittojen ehkäisemiseksi on annettu määräyksiä sellaisista toiminnoista ja tilanteista, joissa syntyy haitallisessa määrin pölyä.

## **15 § Rakennus-, purku-, kunnossapito- ja puhtaanapitotöiden pölyntorjunta**

Maarakennus, talonrakennus ja erilaiset purkutytöt saattavat aiheuttaa huomattavaa paikallista pölyhaittaa. Määräyksessä on annettu rakennus- ja purkutöistä vastaaville velvoite estää pölyn leviäminen esimerkiksi kastelemalla, koteloidamalla tai käyttämällä suojapeitteitä. Jos pölyävää ainesta leviää yleisille liikennealueille, se on poistettava, jottei pölystä aiheudu terveyshaittaa tai ympäristön likaantumista.

Rakennusten julkisivujen hiekkapuhalluksessa syntyy runsaasti pölyä. Määräyksen tavoitteena on estää haittojen syntyminen huolehtimalla pölyn torjunnasta mahdollisimman tehokkaasti suojapeitteiden avulla. Ainoastaan silloin, kun työ on hyvin vähäinen tai työkohte on syrjäinen, suojapeitteitä ei välttämättä tarvita.

Puhallushiekka on jätettä, joka on poistettava työkohteesta ja toimitettava asianmukaiseen vastaanottoaikaan. Puhallushiekkaa ei saa jättää maaperään ja sen joutuminen viemäriin on estettävä, jottei viemäri tukkeudu.

Työkohteissa, joissa syntyy terveydelle ja ympäristölle erittäin haitallisia aineita, kuten asbestia, polykloorattuja bifenyylejä (PCB) tai raskasmetalleja sisältäviä kiinteitä jätteitä taikka pölyä, on noudatettava erityistä huolellisuutta. Rakennus-, korjaus- tai purkutöissä on riittävän tehokkaita työvälineitä ja -tekniikoita sekä suojausvälineitä käyttämällä varmistuttava siitä, ettei haitallisia aineita sisältäviä jätteitä tai pölyä leviä ympäristöön.

## **16 § Liikenneväylien, pihojen ja pysäköintialueiden puhtaanapito**

Liikenneväylille, pihoilta ja pysäköintialueille talvisin kertyvä hiekoitushiekka pölyää keväisin alueiden kuivuttua. Suuri osa kaupunki-ilman terveydelle ja viihtyvyydelle haitallisista hiukkasista on liikenteen ja tuulen nostattamaa katupölyä, minkä vuoksi hiekoitushiekat ja muu kiintoainne on poistettava viipymättä lumen sulettua. Poistolla ei saa aiheuttaa pölyn leviämistä ilmaan. Lehtipuhaltimien käytön kieltäminen hiekoitushiekan poistamisessa on tarpeen niiden aiheuttaman erittäin runsaan pölyämisen takia. Harjakoneita voidaan käyttää vain, jos hiekka ja kiintoainne kastellaan. Hienojakoisen aineksen poistamiseksi alueet on tarvittaessa vielä pestävä vedellä.

Liikenneväylät, pihat ja pysäköintialueet on pölyämisen estämiseksi tarvittaessa pestävä muulloinkin kuin keväisin. Peseminen on aina tehtävä niin, ettei viemäriin joudu hiekkaa niin paljon, että se tukkeutuu.

## **17 § Tilapäinen murskaus ja louhinta**

Ilman ympäristölupaa voidaan tilapäisesti suorittaa murskausta alle 50 päivän ajan. Pölyhaittojen ehkäisemiseksi murskauslaitokset on varustettava joko pölynerottimella, tiiviillä pölykatteella tai kastelujärjestelmällä. Louhintatöistä aiheutuvan haitallisen pölyämisen estämiseksi poravaunut on varustettava pölynkeräyslaitteistolla. Pölynkeräyslaitteistoa ei saa tyhjentää räjäytyspaikalle, josta pöly voi helposti levitä ympäristöön. Liikennöinnin pölyvaikutuksia tulee vähentää ajoväylien kunnossa- ja puhtaanapidolla sekä liikennöitävien alueiden pölynsidonalla.

### MELUNTORJUNTA

#### *Yleistä*

Melu on yleisimpiä ja tärkeimpiä elinympäristön laatua ja viihtyisyyttä heikentäviä tekijöitä. Melu vaikuttaa monella tavalla kielteisesti ihmisen terveyteen ja hyvinvointiin. Se voi häiritä tai vaikeuttaa työskentelyä, lepoa ja nukkumista.

Ympäristönsuojelumääräyksissä on asetettu rajoituksia häiritsevää melua aiheuttaville toiminnoille. Määräysten mukaan toimittaessa tietyistä häiritsevää melua aiheuttavista toiminnoista ei tarvitse tehdä ympäristönsuojelulain 118 §:n mukaista ilmoitusta lukuun ottamatta eräitä erityisen häiritsevää melua ja ääntä aiheuttavia toimia.

#### **18 § Äänentoistolaitteiden käyttö ja sijoitus ulkotiloissa**

Erilaisten yleisötapahtumien äänentoistolaitteiden käytöstä voi aiheutua haittaa asuin-kiinteistöille ja muille melulle herkille kohteille. Äänentoistolaitteiden häiriintyvissä kohteissa aiheuttamalle lyhytaikaiselle keskiäänitasolle eli melutasolle on annettu määräyksessä raja-arvo, millä voidaan vähentää melun aiheuttamaa haittaa. Meluhaitan pienentämiseksi äänentoistolaitteet on suunnattava pois päin lähimmistä häiriintyvistä kohteista.

Äänentoistolaitteiden käyttöä on rajoitettu varhain aamulla, iltaisin, viikonloppuisin sekä yleisinä juhlapäivinä, jolloin asuin-kiinteistöillä on tarvetta alhaiseen melutasoon. Äänentoistolaitteiden käyttö on kokonaan kielletty kaikkien herkkimpien kohteiden, kuten sairaaloiden, vanhainkotien, koulujen ja päiväkotien läheisyydessä.

Ulkotarjoilualueiden naapuruston asukkaat kärsivät äänentoistolaitteiden päivittäisestä käyttämisestä varsinkin kesäisin. Melun häiritsevyyttä lisää se, että äänentoistolaitteiden käyttö ajoittuu usein ilta-aikaan. Äänentoistolaitteiden suuntaamisella ja säädöillä voidaan vähentää naapurustolle aiheutuvaa melua ja melun häiritsevyyttä. Meluavaa toimintaa harjoittavan on rajoitettava melua siten, että äänentoistolaitteista aiheutuva keskiäänitaso ei ylitä määräyksessä asetettua raja-arvoa melulle herkkien kohteiden julkisivujen edessä. Ääni ei myöskään saa olla selvästi kuultavissa asuinhuoneistoissa ikkunoiden ollessa kiinni.

Äänentoistolaitteiden käyttö liikkuvissa ajoneuvoissa mainos-, tiedotus- tai muussa vastaavassa tarkoituksessa on kielletty, sillä näin aiheutettu ennakoimaton melu on erittäin häiritsevää. Kielto ei koske poikkeusolojen tiedotusta viranomaisen luvalla.

Yleisötapahtumissa käytettävien äänentoistolaitteiden aiheuttamasta meluhaitasta on tiedotettava läheisille asuinkiinteistöille ja muille häiriintyvillä kohteilla. Meluhaittaa aiheuttavasta yleisötapahtumasta tiedottaminen on perusteltua myös silloin, kun meluilmoitusta ei vaadita.

## **19 § Rakennus-, purku-, kunnossapito- ja puhtaanapitotöiden meluntorjunta**

Rakennus- ja purkutyöt aiheuttavat meluhaittoja läheisille asuinkiinteistöille ja muille melulle herkille kohteille. Meluhaittojen rajoittamiseksi on määrätty, että työkonet ja laitteet on sijoitettava siten, että melun leviäminen häiriintyviin kohteisiin estyy mahdollisimman tehokkaasti. Lisäksi on edellytetty vähän melua aiheuttavien koneiden, laitteiden ja työmenetelmien käyttöä.

Taajaan rakennetuilla alueilla tehtäville häiritsevää melua aiheuttaville rakennus- ja purkutöille on määräyksessä asetettu sallitut päivittäiset työajat. Häiritsevää melua aiheuttavia työvaiheita ovat esim. poraus, räjäytys, kiven rikotus iskuvasaralla, louheen lastaus, murskaus, paalutus ja raskailla työkoneilla tehtävät kaivutyöt. Työaikarajoitus ei koske vähäistä melua aiheuttavia töitä, kuten esimerkiksi talojen runkoviidien rakennustyötä, ellei käytössä ole erityisen meluavia työkoneita. Työaikoja noudattamalla rajoitetaan melua läheisillä asuinkiinteistöillä varhain aamulla, iltaisin, viikonloppuisin sekä yleisinä juhlapäivinä, jolloin asuinkiinteistöillä on tarvetta alhaisempaan melutasoon levon ja virkistytymisen vuoksi.

Lehtipuhaltimien ja polttomootorikäyttöisten harjakoneiden käyttöä rajoitetaan niiden aiheuttamien meluhaittojen vuoksi tiukemmin kuin muuta kunnossapito- ja huoltotyötä. Muutkin kunnossapito- ja huoltotyöt asuntojen ja muiden vastaavien kohteiden läheisyydessä aiheuttavat häiritsevää melua etenkin, jos työtä tehdään toistuvasti yöaikaan. Kunnossapitotyöt ovat luonteeltaan sellaisia, ettei niistä vaadita ympäristönsuojelulain 60 §:n mukaista meluilmoitusta. Kunnossapitotöiden aiheuttamia meluhaittoja on rajoitettu ohjaamalla työt tehtäviksi pääsääntöisesti päiväaikaan, jolloin koneiden ja laitteiden melu ei ole erityisen häiritsevää. Poikkeuksena ovat välttämättömät työt, joita ei voida lykätä esimerkiksi liikenneturvallisuuden takia. Silloin tällöin yöaikaan tehtävä välttämätön työ ei aiheuta asukkaille vastaavaa haittaa kuin toistuvasti yöaikaan tehtävä työ. Jätteiden kuormausajoista säädetään erikseen jätehuoltomääräyksissä.

Jos rakennus-, purku-, kunnossapito- tai puhtaanapitotyö kestää samalla paikalla yli viisi työpäivää, on aiheutuva meluhaitta niin suuri, että siitä on tarpeen tiedottaa läheisille asuinkiinteistöille ja muille häiriintyville kohteille. Tiedottaminen on perusteltua myös silloin, kun meluilmoitusta ei vaadita.

## **20 § Poikkeaminen meluilmoitusmenettelystä**

Ympäristönsuojelumääräysten mukaan tietyistä häiritsevää melua ja tärinää aiheuttavasta tilapäisestä toiminnasta, tapahtumasta tai työstä ei tarvitse määräyksissä mainituin edellytyksin tehdä ympäristönsuojelulain 118 §:n mukaista ilmoitusta. Ympäristö- ja rakennuslautakunta voi kuitenkin määrätä toisin, mikäli toiminnasta aiheutuva melu on häiritsevää melun voimakkuus, kesto, toistuvuus, mahdollinen kapeakaistaisuus ja iskumaisuus sekä vuorokauden aika huomioiden.

## **21 § Pykälien 18 ja 19 mukaisten määräysten suhde ympäristönsuojelulain 118 §:n mukaiseen ilmoitusmenettelyyn**

Melua koskevista määräyksistä voidaan poiketa niissä tapauksissa, joissa toiminnasta on tehty ympäristönsuojelulain 118 §:n mukainen ilmoitus ja siitä on tehty päätös, jossa määrätään meluntorjuntatoimista. Määräysten mukaisesti toimittaessa ei äänentoistolaitteiden käytöstä eikä rakennus-, purku-, kunnossapito- ja puhtaanapitotyöstä tarvitse tehdä ympäristönsuojelulain 118 §:n mukaista ilmoitusta. Yksittäistapauksissa ympäristö- ja rakennuslautakunta voi kuitenkin määrätä toisin, mikäli toiminnan aiheuttama melu on häiritsevää.

Melun häiritsevyyttä arvioitaessa on melun voimakkuuden lisäksi otettava huomioon myös melun muut ominaisuudet, häiriytyvän kohteen erityispiirteet sekä vuorokauden aika.



### MUUT MÄÄRÄYKSET

#### **22 § Poikkeaminen ympäristönsuojelumääräyksistä**

Kunnan ympäristönsuojeluviranomainen, jona Suonenjoella toimii Suonenjoen ja Kuopion yhteistoimintasopimuksen mukaisesti Kuopion ympäristö- ja rakennuslautakunta, voi ympäristönsuojelulain 202 §:n 4 momentin mukaan myöntää poikkeuksen ympäristönsuojelumääräyksistä. Haja-asutusalueiden jätevesihuoltoa koskevat poikkeukset käsittelee kunnan toimivaltainen viranomainen ympäristönsuojelulain 157 §:n mukaisesti. Poikkeus voidaan myöntää perustellusta syystä yksittäistapauksissa. Lupaa poikkeamiseen tulee hakea kirjallisesti ja asia käsitellään hallintomenettelyä koskevan lainsäädännön mukaisesti. Poikkeus voidaan myöntää vain, jos hakija kykenee muulla hyväksyttävällä tavalla estämään ympäristön pilaantumisen.

#### **23 § Seuraamukset ympäristönsuojelumääräysten rikkomisesta tai laiminlyönnistä**

Ympäristönsuojelulain 18 luvussa on valvontaa ja hallintopakkoa koskevia säännöksiä, joiden perusteella valvontaviranomainen voi kieltää määräysten vastaisen menettelyn tai määrätä velvollisuuden täytettäväksi muulla tavoin. Ympäristö- ja rakennuslautakunta voi käyttää myös pakkokeinoja. Ympäristönsuojelumääräysten rikkomisesta voidaan lisäksi tuomita sakkorangaistus yleisessä tuomioistuimessa (YSL 225 §).

#### **24 § Siirtymäkausimääräykset**

Siirtymäkausimääräykset ovat tarpeen kiinteistön omistajille ja haltijoille taloudellisia kustannuksia aiheuttavien velvoitteiden vuoksi. Ranta-alueilla ja pohjavesialueilla käytössä olevat jätevesijärjestelmät on saatettava ympäristönsuojelumääräysten mukaisiksi 31.10.2019 mennessä.

Kohdan 6 mukaisia herkkiä alueita koskevia jätevesimääräyksiä sovelletaan uusiin kiinteistöihin ympäristönsuojelumääräysten tultua voimaan. Ranta-alueiden ja pohjavesialueiden ulkopuolella vanhojen kiinteistöjen jätevesijärjestelmät on uusittava määräyksen mukaisiksi viimeistään, kun niissä tehdään rakentamista koskevaa lupaa tai ilmoitusta edellyttäviä korjaus- tai muutostöitä.

---

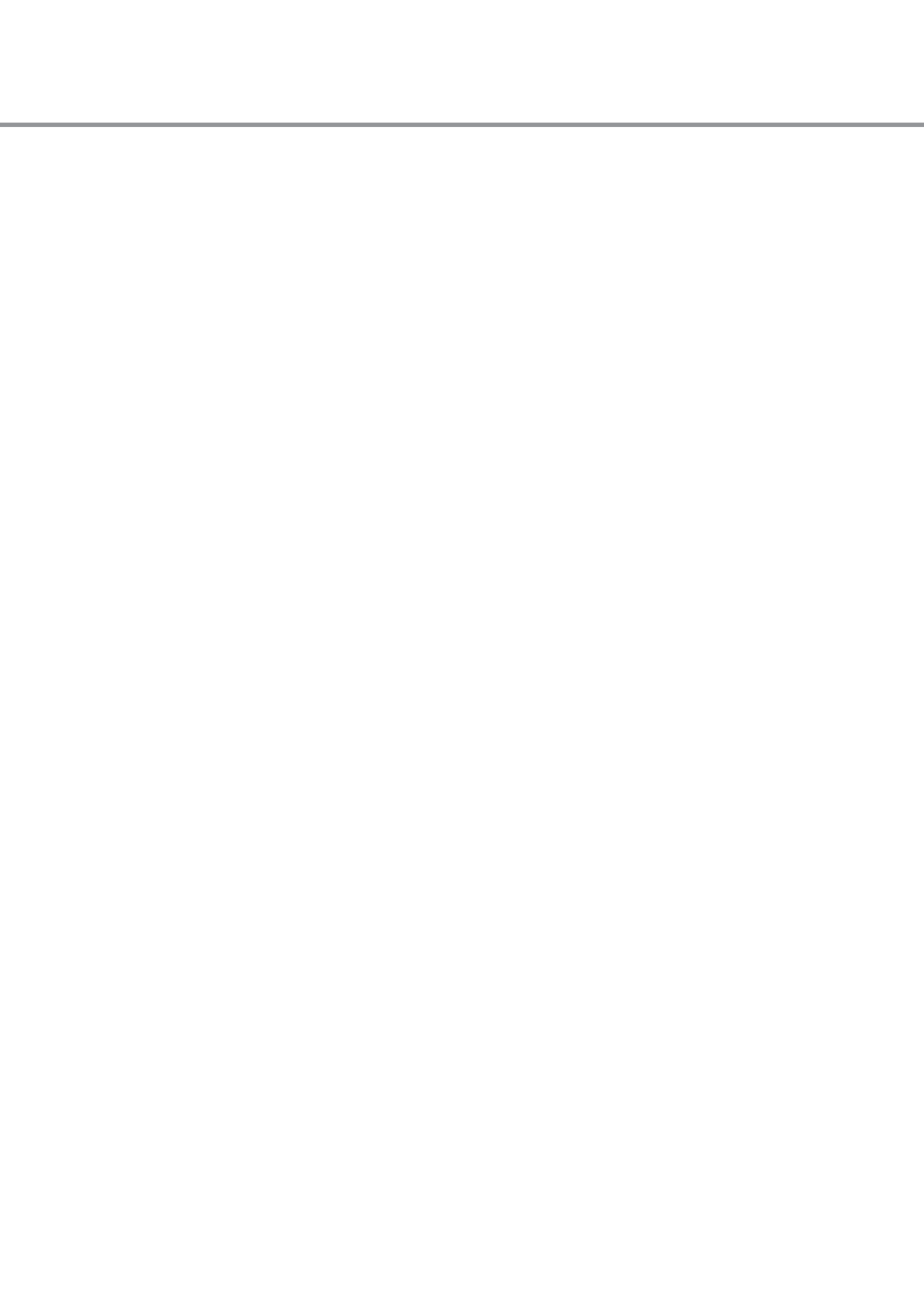
Määräyksistä voidaan poiketa, mikäli järjestelmän uusiminen on teknisesti hankalaa tai muutoin kohtuutonta.

Ympäristönsuojelumääräysten voimaantullessa käytössä olevat kemikaalien varastointi- ja tankkauspaikat oli muutettava määräysten mukaisiksi 1.1.2015 mennessä. Ympäristönsuojelumääräysten voimaantulon jälkeen käyttöön otettavien varastointipaikkojen on oltava heti määräysten mukaisia.

Herkillä alueilla sijaitsevat käytössä olevat polttoaineiden ja nestemäisten kemikaalien maanalaiset säiliöt on poistettava ja maanpäälliset säiliöt oli muutettava määräysten mukaisiksi 1.1.2015 mennessä. Siirtymäaika on annettu myös tankkauspaikoille

## **25 § Ympäristönsuojelumääräysten voimaantulo**

Ympäristönsuojelumääräykset tulevat voimaan 1.1.2018. Päätöksen ympäristönsuojelumääräysten antamisesta tekee Suomenjoen kaupunginvaltuusto. Päätös määräysten hyväksymisestä annetaan ympäristönsuojelulain 203 §:n 2 momentin mukaisesti tiedoksi siten kuin kunnalliset ilmoitukset kunnassa julkaistaan. Päätös katsotaan annetun tiedoksi, kun kuulutus on asetettu yleisesti nähtäville.





**KUOPIO**

---

**Lisätietoja:**

**Kuopion kaupunki  
Kaupunkiympäristön palvelualue  
Alueelliset ympäristönsuojelupalvelut  
Suokatu 42**

**PL 1097, 70111 Kuopio.**