



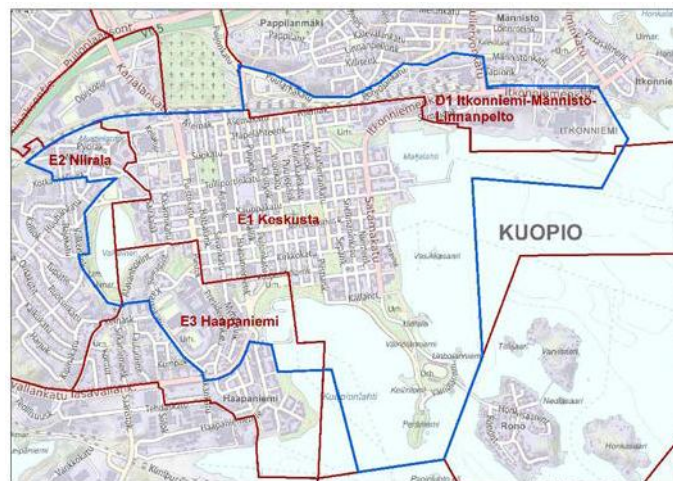
KUOPION Keskustapysäköinnin Yleissuunnitelma Nykytila ja lähtökohdat

RAMBOLL



Kuopion keskustapysäköinnin yleissuunnitelma 2017

SUUNNITTELUALUE



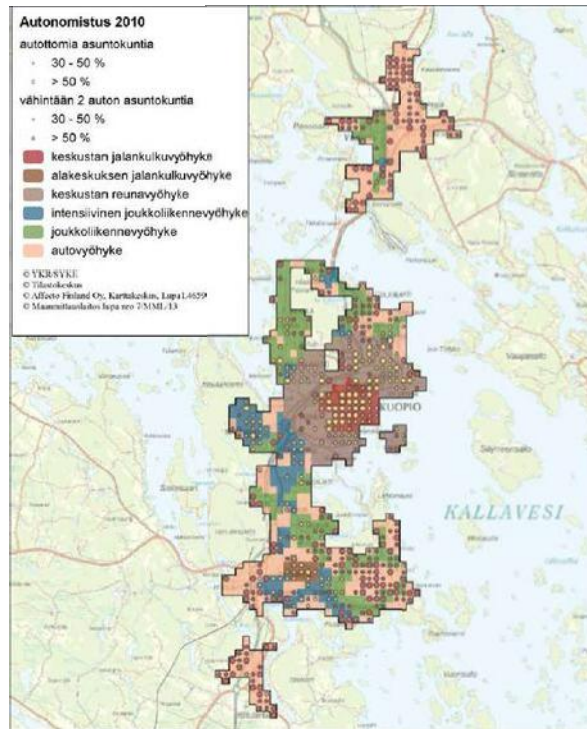
Alue	Asukasluku 2016	Asukasluku ennuste 2025	Työpaikat 2014	Kaikki autot 2016	Henkilö- ja pakettiautot 2016	Henkilö- ja pakettiautoa/1000 as.
Koko Kuopio	112 117 ¹⁾	120 940 ¹⁾	49 009	70 658 ²⁾	68 164 ²⁾	610
E1 Keskusta	13 350	14 510	4 086 ³⁾	306
E2 Niirala	3 880	3 700	(523) ³⁾⁴⁾	..
E3 ja E5 Haapaniemi-Siikalahahti	4048	4740
D1 Itkonniemi-Männistö-Linnanpelto	5609	6130

- 1) Ei sisällä Juankoskea
- 2) Rekisterissä olevat autot
- 3) Kiinteistöjen autopaikkatarkasteluun Trafista hankittujen tietojen mukaan; ei välttämättä yhdenmukainen tilastotiedon kanssa
- 4) Suunnittelualueella; ei kata koko Niiralaa

RAMBOLL



AUTON OMISTUS ERITYYPPISILLÄ ALUEILLA



Lähde: Ristimäki ym. Yhdyskuntarakenteen vyöhykkeet Suomessa - jalankulku-, joukkoliikenne- ja autovyöhykkeiden kehitys vuosina 1985-2010.

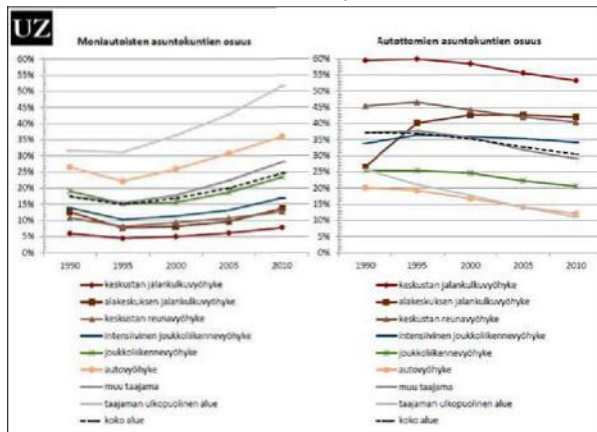
RAMBOLL



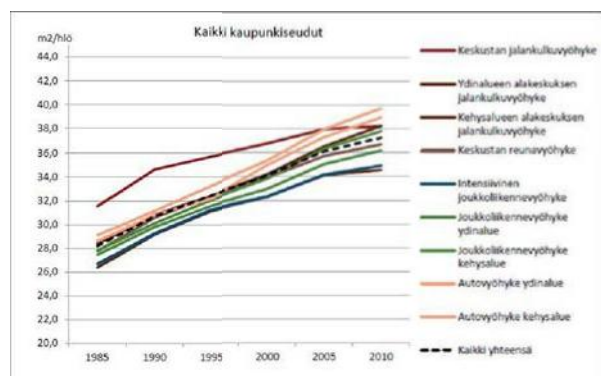
Kuopion keskustapysäköinnin yleissuunnitelma 2017

AUTON OMISTUKSEN JA ASUMISVÄLJYYDEN KEHITYS

Kuopio



Kaikki kaupunkiseudut



- Keskustassa eniten autottomia asutokuntia ja vähiten moniautoisia asutokuntia
- Kaksi toisiaan kompensoivaa kehitystrendiä: autoistuminen ja asumisväljyys kasvavat => pysäköintipaikoissa /asuntopinta-ala ei tarvitse varautua kasvuun

RAMBOLL



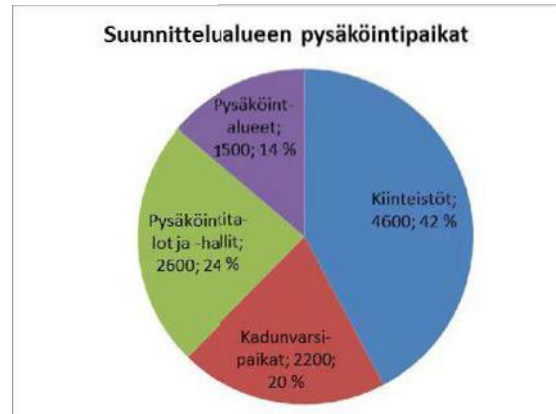
Lähde: Ristimäki ym. Yhdyskuntarakenteen vyöhykkeet Suomessa - jalankulku-, joukkoliikenne- ja autovyöhykkeiden kehitys vuosina 1985-2010.

Kuopion keskustapysäköinnin yleissuunnitelma 2017

PYSÄKÖINTIPAikkojen Määrä

Suunnittelualueella yhteensä vähintään 10 900 pysäköintipaikkaa

- kiinteistöjen pysäköintipaikkoja noin 4 600 paikkaa
- kadunvarsipaikkoja noin 2 200 paikkaa
- yleisissä pysäköintitaloissa ja -halleissa noin 2 600 paikkaa
- pysäköintialueilla vähintään 1 500 paikkaa

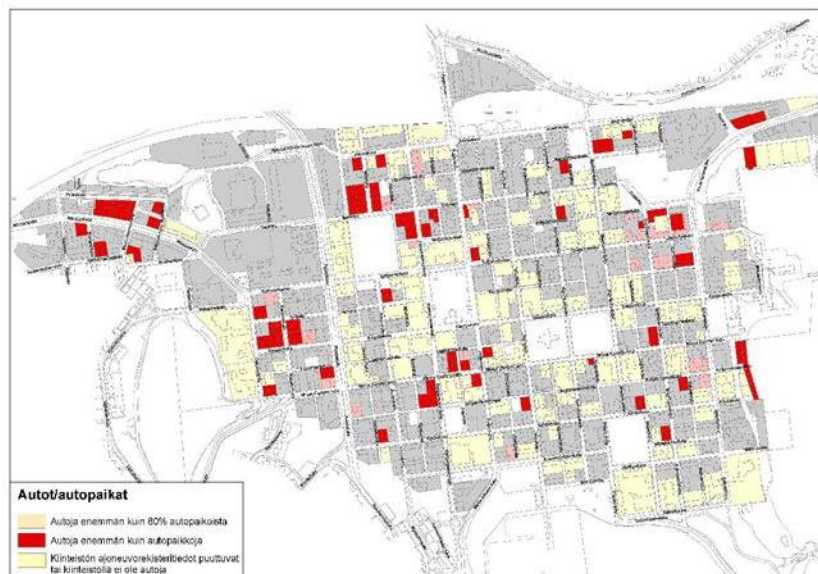


KIINTEISTÖJEN PYSÄKÖINTIPAIKAT

Kiinteistöissä yhteensä noin 4 600 autopaikkaa

- avopaikkoja kiinteistöjen piha-alueilla
- autotallipaikkoja
- sisätilaan tehtyjä autohallipaikkoja

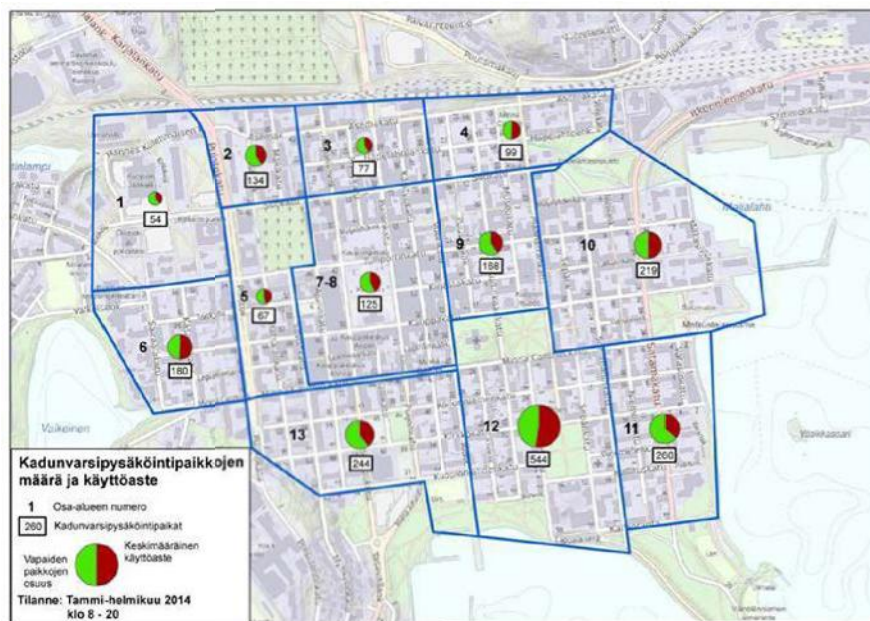
Tontit, joilla autojen määrä ylittää tai on lähellä pysäköintipaikkojen määrää



KADUNVARSIPYSÄKÖINTIPAIKAT

Kadunvarsipaikkoja noin 2 200

- Kadunvarsipaikoista arkisin klo 8 – 20 käytössä keskimäärin 43 %
- Huipputunnin käyttöaste keskimäärin 54 %
- Kauppa- ja työpaikka- valtaisilla alueilla huipputunti päivällä klo 10 – 14, asuntovaltaisilla alueilla illalla klo 19 jälkeen



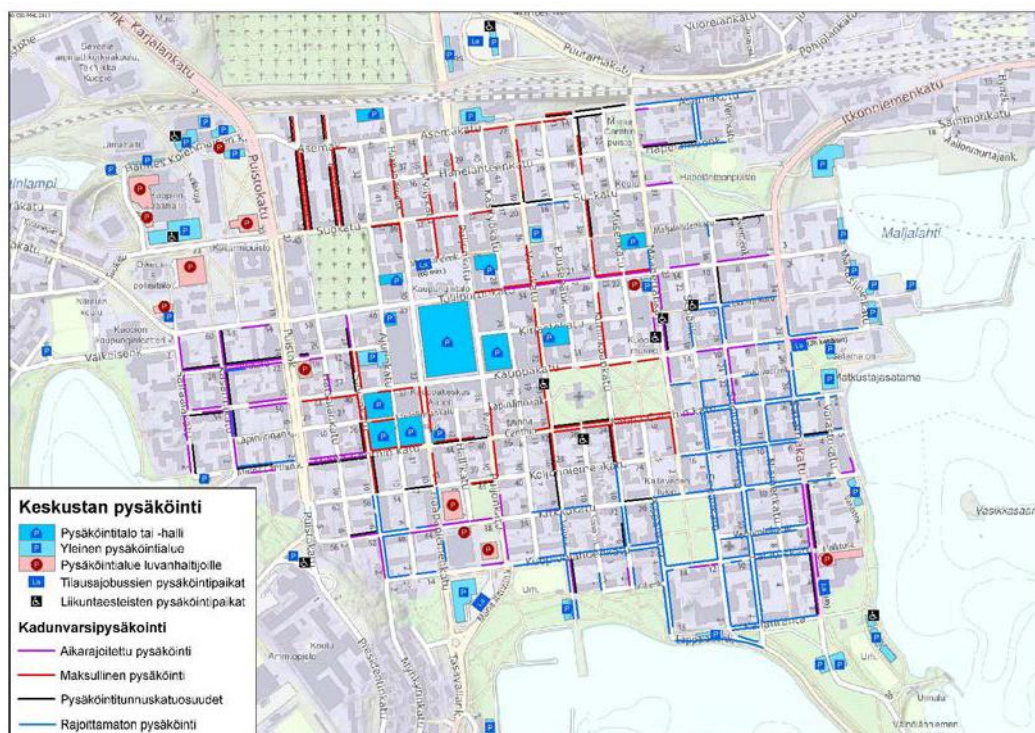
Lähde: Kuopion pysäköintiselvitys 2014

RAMBOLL



Kuopion keskustapysäköinnin yleissuunnitelma 2017

KESKUSTAN PYSÄKÖINTIKARTTA



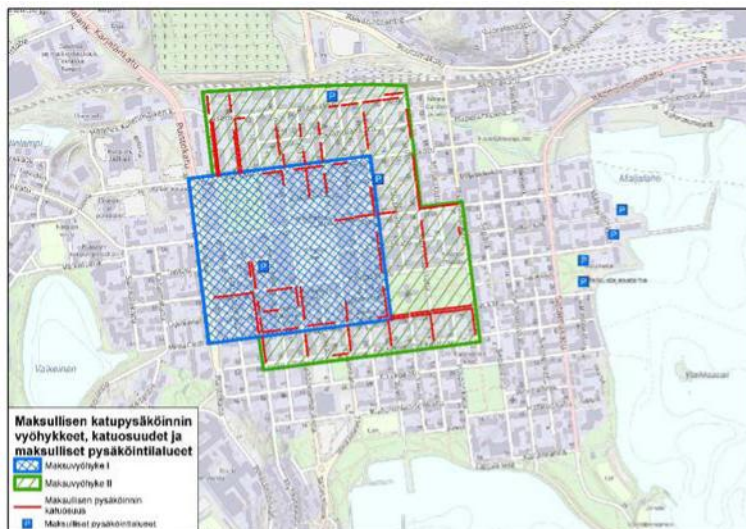
RAMBOLL



Kuopion keskustapysäköinnin yleissuunnitelma 2017

MAKSULLINEN KADUNVARSIPYSÄKÖINTI

- Ydinkeskustan kadunvarsipaikat pääosin maksullisia
- Pysäköinti maksullista arkisin klo 8 - 17 ja lauantaisin klo 8 - 15
- Kaksi maksuvyöhykettä
 - vyöhyke I 2,40 €/h
 - vyöhyke II 1,60 €/h
- Ns. mittariluvalla 95,00 €/kk voi pysäköidä rajattomasti kaikilla keskustan maksullisilla katuvarsipaikoilla



RAMBOLL



Kuopion keskustapysäköinnin yleissuunnitelma 2017

KESKUSTAN PYSÄKÖINTITALOT

Pysäköintitalo	Pysäköinti-paikat	Haltija	Pysäköintimaksut
Toriparkki	1280	Kuopion Pysäköinti Oy	1. tunti 2,00 €, seuraavat 1,00 €/h, 1. vrk 12 €, seuraavat 5 €/vrk, 70 €/kk
Haapaniemenkadun P-talo	213	Kuopion Pysäköinti Oy	1,10 €/h, 35 €/kk.
Maaherrankadun P-talo	130	Kuopion Pysäköinti Oy	1,00 €/h, 1. vrk 10 €, seuraavat 4 €/vrk, 40-45 €/kk
Autoparkki P-Aapeli	150	AutoParkki Norden Oy	1. tunti ilmainen, 2. tunnista alkaen 2,00 €/h, 8 €/vrk
Autoparkki P-Vuorikatu Vuorikatu 19	88	AutoParkki Norden Oy	2,00 €/h, 7 €/vrk, 60 €/kk
Carlsonin pysäköintitilat	61	Tavaratalo Carlson	asiakkaille ilmainen 3 tuntia, 10 €/vrk
IsoCeen pysäköintitilat	145		1. tunti 2,00 €/h, 2. tunnista alkaen 1,00 €/h
Kauppakeskus Minnan pysäköintitilat	270	Kauppakeskus Minna	2 tuntia ilmainen, seuraavat tunnit 1,00 €/h
Autoparkki P-Vihtori (entinen Anttilan pysäköinti)	172	AutoParkki Norden Oy	1. tunti ilmainen, 2. tunnista alkaen 1,00 €/h, 8 €/vrk, 40-50 €/kk
Kaikki yhteensä	2503		

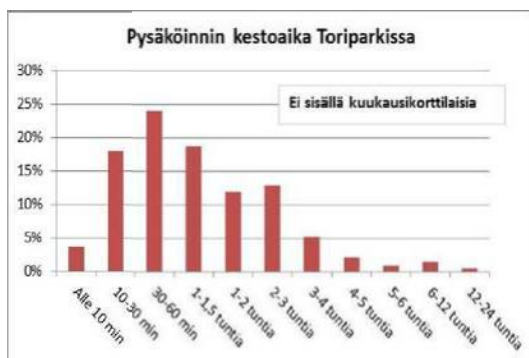
RAMBOLL



Kuopion keskustapysäköinnin yleissuunnitelma 2017

TORIPARKIN KÄYTTÖ

- kapasiteetti 1208 paikkaa
- laajennuksen 2013 jälkeen käyttäjämäärä kääntynyt kasvuun
- joulukuu ja kesäkuukaudet vilkkaimpia
- kuukausikortteja noin 250
- muista lähes puolella pysäköinnin kesto enintään 1 tunti



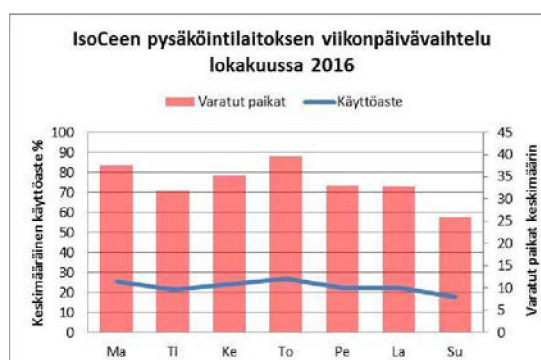
RAMBOLL



Kuopion keskustapysäköinnin yleissuunnitelma 2017

PYSÄKÖINTILAITOSTEN KÄYTÖN VIKONPÄIVÄVAIHTELU

- viikonpäivävaihteluissa laitoskohtaisia eroja
- lauantai on muiden arkipäivien tasolla
- pienempänä laitoksena Aapelin keskimääräinen käyttöaste on muita korkeampi



Tietolähde: Kuopion ajantasaisen pysäköintiohjauksen tietokanta

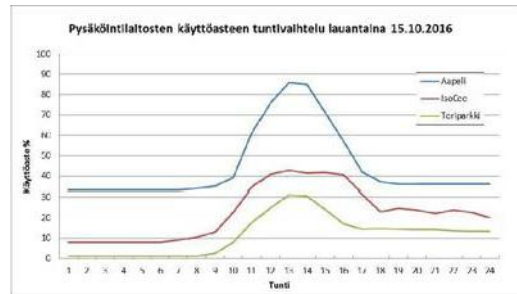
RAMBOLL



Kuopion keskustapysäköinnin yleissuunnitelma 2017

PYSÄKÖINTILAITOSTEN KÄYTÖN TUNTIVAIHTELU

- arkisin pysäköintitalojen käyttö vilkkainta klo 12 - 15
- viihdekeskuksen pysäköintilaitoksena IsoCeen käyttö iltapäinotteisempää
- lauantaisin huippukäyttö ajoittuu lyhyemmälle aikaa kauppojen aukiolon mukaan
- pienenä pysäköintilaitoksena Apeli huipputuntien aikaan täynnä



RAMBOLL



Tietolähteet: Kuopion ajantasaisen pysäköintiohjauksen tietokanta ja Kuopion pysäköintiselvitys 2014

Kuopion keskustapysäköinnin yleissuunnitelma 2017

PYSÄKÖINTIALUEET

- suunnittelualueella noin 20 yleistä pysäköintialuetta, joilla yhteensä runsaat 900 pysäköintipaikkaa
 - matkustajasataman lähistöllä useammalla alueella yhteensä noin 200 paikkaa
 - jäähallin eteläpuolella noin 150 paikkaa
 - Musiikkikeskuksen eteläpuolella noin 115 paikkaa
- osa alueista maksullisia ja pääosalla erilaisia aikarajoituksia
- lisäksi runsaasti työpaikka- tai muuhun rajattuun pysäköintiin tarkoitettuja pysäköintialueita, jotka edellyttävät pysäköintilupaa
- tällaisilla alueilla yhteensä ainakin 600 pysäköintipaikkaa
 - poliisi- ja oikeustalon kaksi aluetta noin 200 paikkaa
 - torikauppioiden käyttöön varattu ns. Yhteiskoulun kenttä noin 100 paikkaa
 - valtuusto-virastotalon pysäköintialue noin 70 paikkaa
 - hotelli Scandicin pysäköintialueet noin 65 + 20 paikkaa



RAMBOLL



Kuopion keskustapysäköinnin yleissuunnitelma 2017

PYSÄKÖINTIALUEIDEN KÄYTTÖ

- ydinkeskustan tuntumassa sijaitsevat maksuttomat yleiset pysäköintialueet, joiden aikarajoitus mahdollistaa työpaikkapysäköinnin, ovat runsaassa käytössä koko työpäivän ajan (esim. jäähallin ja Musiikkikeskuksen p-alueet)
- maksullisista pysäköintialueista mm. rautatieaseman, Sokoksen länsipuolinen ja Vuorikadun pienehkö pysäköintialue ovat runsaassa käytössä
- muutaman tunnin aikarajoitetuista pysäköintialueista kirjaston sekä uima-, keila- ja jäähallien pysäköintipaikat ovat koko päivän hyvin käytössä ja niitä käytettäneen osin myös keskustaan suuntautuvaan ostos- ja asiointipysäköintiin
- matkustajasataman lähistöllä sijaitsevat yhteensä runsaan 200 pysäköintipaikan alueet ovat kesäaikaan hyvin käytössä, mutta muulloin pysäköintimäärät ovat vähäisiä
- yleisesti ottaen keskustan yleisten pysäköintialueiden käyttöaste on korkea koko työpäivän klo 8 - 17, mutta iltaisin, öisin ja viikonloppuisin lauantain päivääikaa lukuun ottamatta pysäköintiä on yleensä vähän



RAMBOLL



Kuopion keskustapysäköinnin yleissuunnitelma 2017

PYSÄKÖINTITUNNUSJÄRJESTELMÄT

Kuopion keskustassa käytössä pysäköintitunnusjärjestelmä

- alueella asuvilla on mahdollisuus ostaa yksi asukas-pysäköintitunnus huoneistoa kohden
- yrityksillä on mahdollisuus lunastaa kolme pysäköintilupaa liikehuoneistoa kohti
- lupa oikeuttaa pysäköimään pysäköintitunnus-katuosuuksilla tai -pysäköintialueilla siinä piirissä, jossa asunto tai yrityksen toimitilat sijaitsevat
- asukas-pysäköintitunnuksen voi lunastaa ajoneuville, jonka paino enintään 4 tonnia ja pituus korkeintaan 5 metriä
- yrityspysäköintitunnuksen voi saada myös suuremmille autoille
- Maljalahden venelaituri paikan haltijoille käytössä oma pysäköintitunnuksensa, jolla voi pysäköidä lähistön pysäköintialueilla



Tunnusten hinnat

	Tunnuksen voimassaoloaika	
	Vuosi	Puoli vuotta
Asukas-pysäköintitunnus	120 €	70 €
Yrityspysäköintitunnus	200 €	120 €

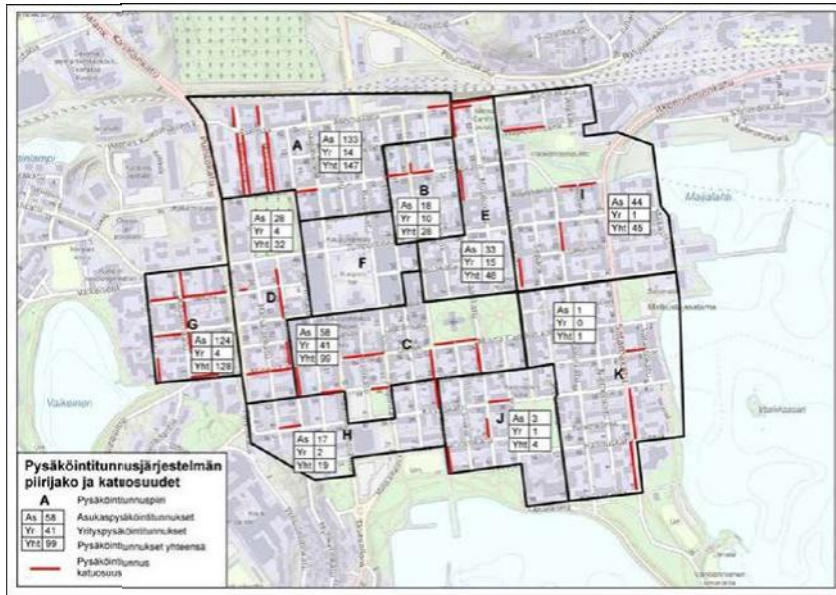
Hinnat sisältävät alv 24 %

RAMBOLL



Kuopion keskustapysäköinnin yleissuunnitelma 2017

PYSÄKÖINTITUNNUSJÄRJESTELMÄN KÄYTTÖ



Pysäköintitunnusten lkm	Pysäköintipiiri											
	A	B	C	D	E	F	G	H	I	J	K	Yhteensä
Asukas pysäköintitunnus	133	18	58	28	33	0	124	17	44	3	1	459
Yrityspysäköintitunnus	14	10	41	4	15	0	4	2	1	1	0	92
Yhteensä	147	28	99	32	48	0	128	19	45	4	1	551

Tammikuun
2016 tilanne

RAMBOLL

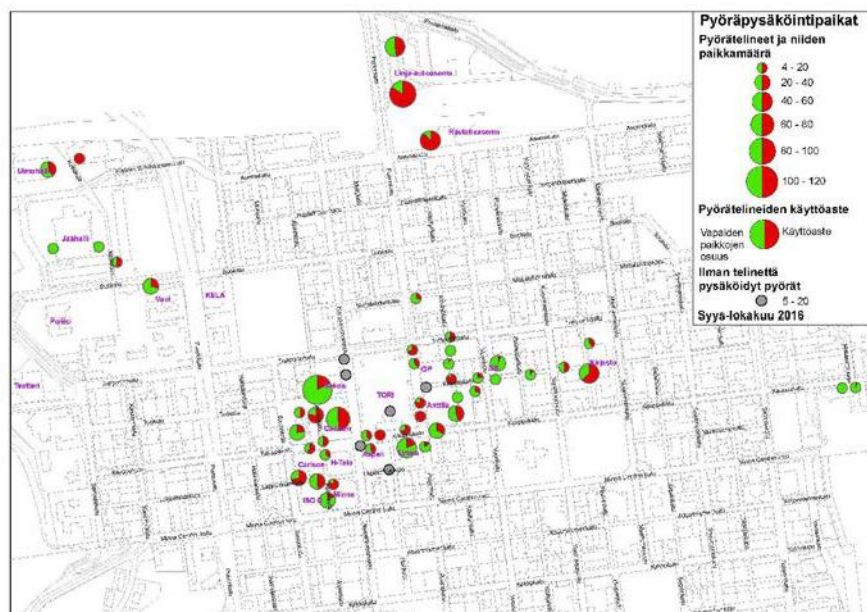


Kuopion keskustapysäköinnin yleissuunnitelma 2017

PYÖRÄPYSÄKÖINTI

- keskusta-alueella kaikkiaan noin 50 pyörätelinettä
- lisäksi pyöriä pysäköidään runsaasti telineiden ulkopuolelle

- pysäköityjä pyöriä eniten Sokoksen länsipuolella, linja-autoasemalla ja rautatieasemalla
- käyttöasteeltaan eniten käytettyjä pyörätelineitä ovat rautatieaseman, linja-autoaseman, kirjaston, torin itälaidan useat pienet telineet ja muutamat Savonkadun telineet



RAMBOLL



Kuopion keskustapysäköinnin yleissuunnitelma 2017

LINJA-AUTOJEN JA HUOLTOLIIKENTEN PYSÄKÖINTI

Vuoroliikenteen busseille pysäköintipaikkoja:

- linja-autoasemalla
- Musiikkikeskuksen pysäköintialueella
- Maljalahdenkadulla kaupungintalon pohjoispuolella

Tilausajobusseille on pysäköintipaikkoja:

- linja-autoasemalla
- Musiikkikeskuksen pysäköintialueella
- Maljalahdenkadulla kaupungintalon pohjoispuolella (60 minuutin rajoitus)
- Satamakadulla hotelli Scandicin kohdalla (4 tunnin rajoitus)
- Kauppakadulla Satamakadun itäpuolella (kesä - syyskuun välisen ajan 3 tuntia)

Torikauppiaiden pysäköinti ns. yhteiskoulun kentällä



RAMBOLL

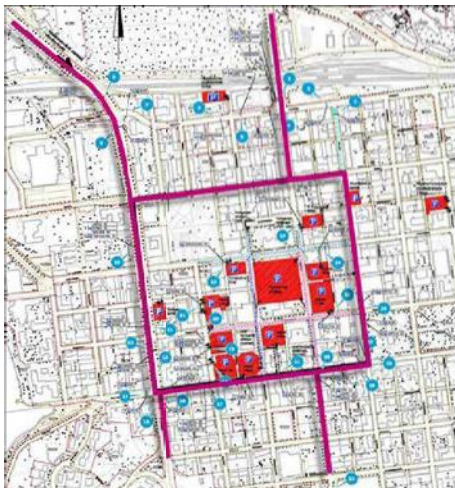


Kuopion keskustapysäköinnin yleissuunnitelma 2017

PYSÄKÖINNIN OHJAUS

- Keskustan pysäköintilaitosten ajantasainen pysäköintiopastus toteutettu 2014
- Vaihtuvassa opastuksessa mukana 4 pysäköintilaitosta; muille kiinteät opasteet
- Yksittäisillä pysäköintitaloilla omia Tilaa/Täynnä -opasteita sisäänajon yhteydessä

Opastus sisääntuloväyliltä ja pysäköintikehältä
Puistokatu – Suokatu – Vuorikatu – Minna Canthin katu



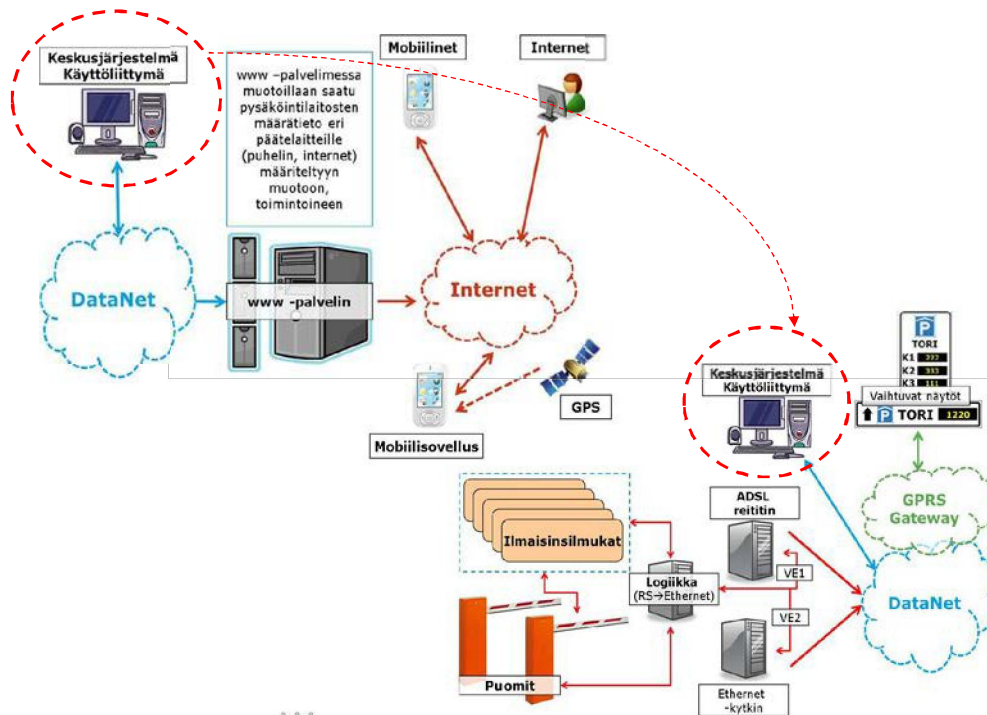
RAMBOLL



Kuopion keskustapysäköinnin yleissuunnitelma 2017

PYSÄKÖINNIN OHJAUS

Ajantasaisen pysäköinninohjauksen verkkoliikennetarkaisu



RAMBOLL



Kuopion keskustapysäköinnin yleissuunnitelma 2017

PYSÄKÖINNINVALVONTA

- pysäköintiä valvovat kaupungin pysäköinninvalvonta, poliisi ja yksityiset valvontayritykset sopimuksen tehneissä kiinteistöissä
- kaupungin pysäköinninvalvonta
 - valvoo pysäköintisääntöjen noudattamista kaduilla ja yleisillä alueilla sekä valvontasopimuksen tehneiden kiinteistöjen alueilla
 - huolehtii pitkäaikaisesti väärin pysäköityjen ja hylättyjen autojen siirroista ja säilyttämisestä
- poliisi valvoo pysäköintiä muiden työtehtäviensä ohessa ja puuttuu erityisesti liikennettä vaarantavaan pysäköintiin, kuten pysäköintiin risteyksissä, suojateiden eteen tai pelastusteille
- suunnittelualueella annetaan vuosittain noin 15 000 pysäköintivirhemaksua
- kaupungin pysäköinninvalvonta käyttää Parkki-V -valvontaohjelmaa, jolla hoidetaan pysäköintivirheiden dokumentointi, tulostetaan pysäköintivirhemaksut ja kootaan tiedot pysäköintivirheistä
 - Parkki-V -ohjelma on myös poliisin käytössä

Rengaslukkoa on tarpeen käyttää muutaman kerran vuodessa



RAMBOLL

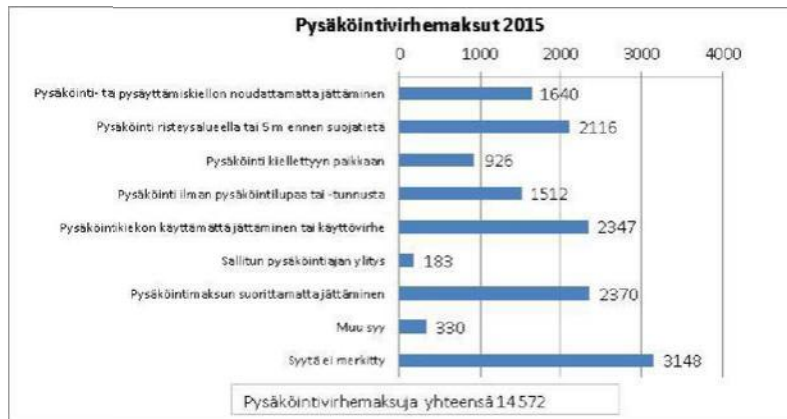


Kuopion keskustapysäköinnin yleissuunnitelma 2017

PYSÄKÖINTIVIRHEMAKSUT

Vuonna 2015 Kuopion keskustan kattavalla suunnittelualueella annettiin 14 600 pysäköintivirhemaksua

- pysäköinti vastoin liikennesääntöjä 26 %
- pysäköinti kiellettyyn paikkaan 6 %
- pysäköintitunnuksen, -kiekon, -maksun tai aikarajoituksen laiminlyönti 44 %
- muu syy tai syytä ei merkitty 24 %



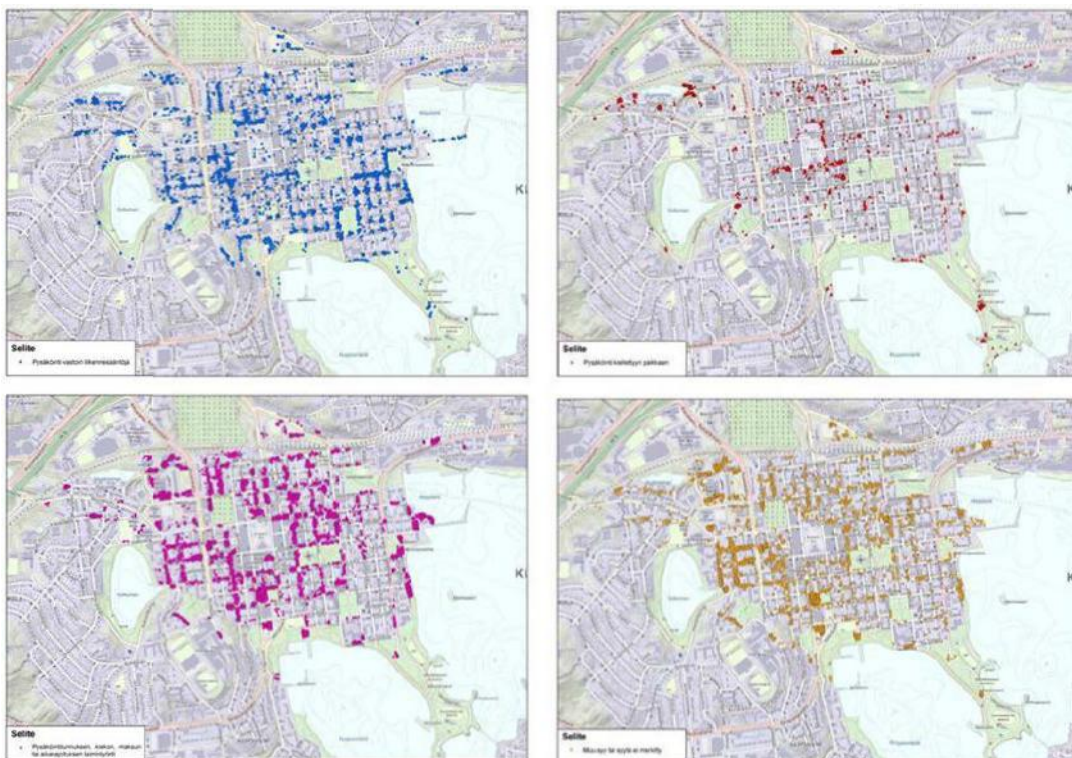
Tietolähde: ParkkiV –pysäköinninvalvontaohjelman tietokanta

RAMBOLL



Kuopion keskustapysäköinnin yleissuunnitelma 2017

PYSÄKÖINTIVIRHEIDEN TAPAHTUMAPAIKAT



Tietolähde: ParkkiV –pysäköinninvalvontaohjelman tietokanta

RAMBOLL



Kuopion keskustapysäköinnin yleissuunnitelma 2017

