

ASEMAKAAVAN MUUTOKSEN SELOSTUS LUONNOS

MUSEO, KIRJASTO JA POSTITALO



30.11.2017

VIREILLETULOSTA ILMOITETTU: 30.8.2017

HYVÄKSYMISKÄSITTELY: KAUPUNGINVALTUUSTO

KAAVANLAATIJA: KUOPION KAUPUNKI, KAUPUNKIYMPÄRIS-
TÖN SUUNNITTELUPALVELUT, ASEMAKAA-
VOITUS

SISÄLTÖ:

- 1 PERUS- JA TUNNISTETIEDOT**
 - 1.1 Tunnistetiedot**
- 2 TIIVISTELMÄ**
 - 2.1 Kaavaprosessin vaiheet**
 - 2.2 Asemakaavan muutos**
 - 2.3 Asemakaavan muutoksen toteuttaminen**
- 3 LÄHTÖKOHDAT**
 - 3.1 Selvitys suunnittelualueen oloista**
 - 3.1.1 Alueen yleiskuvaus
 - 3.1.2 Luonnonympäristö
 - 3.1.3 Rakennettu ympäristö
 - 3.1.4 Maanomistus
 - 3.2 Suunnittelutilanne**
 - 3.2.1. Kaava-aluetta koskevat suunnitelmat, päätökset ja selvitykset
- 4 ASEMAKAAVAN MUUTOKSEN SUUNNITTELUN VAIHEET**
 - 4.1 Asemakaavan muutoksen suunnittelun tarve**
 - 4.2 Suunnittelun käynnistyminen ja sitä koskevat päätökset**
 - 4.3 Osallistuminen ja yhteistyö**
 - 4.3.1 Osalliset
 - 4.3.2 Vireilletulo
 - 4.3.3 Osallistuminen ja vuorovaikutusmenettelyt
 - 4.3.4 Viranomaisyhteistyö
 - 4.4 Asemakaavan muutoksen tavoitteet**
 - 4.4.1 Lähtökohta-aineiston antamat tavoitteet
 - 4.5 Asemakaavan muutosratkaisun vaihtoehdot ja niiden vaikutukset**
 - 4.5.1 Kaavatyön aikana tutkitut vaihtoehdot
 - 4.5.2 Tutkittujen vaihtoehtojen vaikutusten selvittäminen, arviointi ja vertailu
 - 4.5.3 Asemakaavan muutosratkaisun valinta ja perusteet
- 5 ASEMAKAAVAN MUUTOKSEN KUVAUS**
 - 5.1 Kaavamuutoksen rakenne**
 - 5.1.1 Mitoitus
 - 5.1.2 Palvelut
 - 5.2 Ympäristön laatua koskevien tavoitteiden toteutuminen**
 - 5.3 Aluevaraukset**
 - 5.3.1 Korttelialueet
 - 5.4 Kaavamuutoksen vaikutukset**
 - 5.4.1 Vaikutukset rakennettuun ympäristöön
 - 5.4.2 Vaikutukset ilmastoon, luontoon ja luonnonympäristöön
 - 5.5 Ympäristön häiriötekijät**
 - 5.6 Kaavamerkinnot ja -määräykset**
 - 5.7 Nimistö**
 - 5.8 Kaavatalous**
- 6 ASEMAKAAVAN MUUTOKSEN TOTEUTUS**

LIITTEET

- 1/1...2 Asemakaavan muutoksen seurantalomake
- 2/1 Asemakaavan muutokartta
- 2/2 Merkintöjen selitykset ja asemakaavamääräykset
- 3.1 **Havainneaineisto / Asemapiirustus / HILA**
- 3.2 **Havainneaineisto / Julkisivu Museokadulle / HILA**
- 3.3 **Havainneaineisto / Julkisivu Maaherrankadulle / HILA**
- 3.4 **Havainneaineisto / Pohjapiirustus kellari ja 1. kerros / HILA**
- 3.5 **Havainneaineisto / Pohjapiirustus 2. ja 3. kerros / HILA**
- 3.6 **Havainneaineisto / Osapohja ja leikkaukset / HILA**
- 3.7 **Havainneaineisto / Leikkaus / HILA**
- 3.8 **Havainneaineisto / Sisäkuva / HILA**
- 3.9 **Havainneaineisto / Katunäkymä Maaherrankadulta**
- 3.10 **Havainneaineisto / Katunäkymä Museokadulta**
- 3.11 **Havainneaineisto / Postitalo / 1. kerros**
- 3.12 **Havainneaineisto / Postitalo / 2.kerros**
- 3.13 **Havainneaineisto / Postitalo / kellarikerros**
- 4 **Poistokartta / ote ajantasa-aseamakaavasta**
- 5.1 **Lähialueen vesihuoltoverkostot**
- 5.2 **Kuopion Energian keskijänniteverkko**
- 5.3 **Kuopion Energian pienjänniteverkko**
- 5.4 **Kuopion Energian ulkovaloverkko**
- 5.5 **Kuopion Energian muut sähköverkot**
- 5.6 **Kuopion Energian kaukolämpöverkko**
- 6 **Kuopion Museo, Rakennushistoriaselvitys osa 1.1, 1.2 ja 2**
- 7 **Kuopion kaupunginkirjasto - Pohjois-Savon maakuntakirjasto / kohderaportti**
- 8 **Postitalon kohderaportti**
- 9 Meluselvitys

Selostusluonnoksessa on liitteenä tummennetut liitteet. Muut liitteet liitetään lopulliseen selostukseen.

KUVAT

1	Suunnittelualan rajaus	4
2	Viistokuva suunnittelualueelta	6
3	Kuopion Museo	7
4	Kuopion kaupunginkirjasto	8
5	Pysäköintialue	8
6	Postitalo	9
7	Ote Kuopion seudun Maakuntakaavan Kuopion keskusta kulttuuriympäristön liitekartasta	11
8	Ote Pohjois-Savon maakuntakaavan Kuopion keskustan kulttuuriympäristöliitekartasta	11
9	Ote keskeisen kaupunkialueen yleiskaavasta	11
10	Ote yleiskaavan kulttuurihistorialliset rakennuskohteet kartasta	12
11	Ote ajantasa-asemakaavasta	13
12	Kilpailuehdotus Agora / Näkymä Maaherrankadulle	20
13	Kilpailuehdotus Pirtti / Näkymä Museokadulta	21
14	Kilpailuehdotus Veljekset / Näkymä maaherrankadulta	21
15	Kilpailuehdotus Skopa / Näkymä Museokadulta	22
16	Voittanut kilpailuehdotus Hila / Näkymä Maaherrankadulta	22
17	Asemapiirustus Hila	24
18	Julkisivu Museokadulle / Hila	25
19	Julkisivu Maaherrankadulle / Hila	25
20	Leikkaukset	25
21	Pohjapiirustukset	26

MUSEO, KIRJASTO JA POSTITALO

ASEMAKAAVAN MUUTOKSEN SELOSTUS

1 PERUS- JA TUNNISTETIEDOT

1.1 Tunnistetiedot

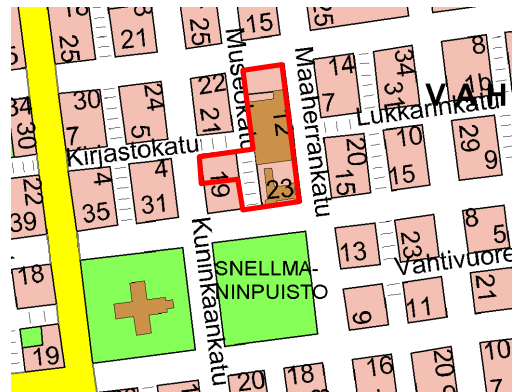
Asemakaavan muutos, joka koskee xx.xx.xxxx päivättyä asemakaavakarttaa.

Asemakaavan muutos koskee:

Kuopion kaupungin 2. kaupungin-
osan (Vahtivuori), korttelin 14 tonttia
4, korttelin 24 tonttia 1 sekä Museo-
kadun katualuetta.

Alueen sijainti:

Suunnittelualue sijaitsee Tulliportin-
kadun ja Kauppakadun välisellä alu-
eella ja rajautuu Maaherrankatuun ja
Kuninkaankatuun.



KUVA 1. SUUNNITTELUALUEEN RAJAUS

Kaavatunnus:

825

Kaavatyön tarkoitus:

Kaavamuutoksen tarkoituksena on mahdollistaa Kuopion museon laajentaminen Kaupunginkirjaston yhteyteen kaupungin omistamalle tontille (2-14-4) sekä viereisellä tontilla (2-24-1) sijaitsevan Postitalon käyttötarkoituksen muuttaminen asuin-, liike- ja toimistokäytön sallivaksi. Samalla tutkitaan museon, kirjaston ja Postitalon suojeleminen maakuntakaavan ja yleiskaavan tavoitteiden mukaisesti. Työn yhteydessä selvitetään tarvittavat oleskelutilat sekä pysäköintitarve. Pysäköintitilat pyritään järjestämään tontille.

2 TIIVISTELMÄ

2.1 Kaavoitusprosessin vaiheet

Asemakaavan muutostyö tontille 2-24-1 on tullut vireille Posti Kiinteistöt Oy:n hakemuksesta on 21.9.2015.

Kuopion kaupunki järjesti 20.9. – 16.12.2016. Kuopion museon peruskorjausta ja laajennusta koskevan arkkitehtuurikilpailun tontille 2-14-4, jonka tavoitteena oli löytää ratkaisu muutos- ja lisärakentamiselle, jolla museo liitetään samalla tontilla sijaitsevaan Kaupunginkirjastoon.

Kaavatyö sisältyy vuoden 2017 kaavoituskatsaukseen ja asemakaavoituksen työohjelmaan. Asemakaavan vireilletuloaineisto (OAS) annettiin tiedoksi kaupunkirakennelautakunnalle 30.8.2017. Aineisto oli nähtävänä vireilletulokuulutuksen yhteydessä 4.9. - 4.10.2017.

Kaavoituksen aloituskokous pidettiin 18.9.2017 ja viranomaisneuvottelu 17.10.2017. Asemakaavan valmisteluaineisto (luonnos) annetaan kaupunkirakennelautakunnalle tiedoksi 13.12.2017. Tämän jälkeen valmisteluaineisto asetetaan julkisesti nähtäville. Aineiston nähtävänäolosta lähetetään tiedote naapurikiinteistöjen edustajille. Valmisteluaineistosta järjestetään yleisötilaisuus sekä info- ja keskustelutilaisuus lausunnonantajille.

2.2 Asemakaavan muut

Asemakaavan muutoksella mahdollistetaan Kuopion museon laajennus ja liittäminen Kaupunginkirjaston rakennukseen tontilla 2-14-4 sekä viereisellä tontilla 2-24-1 sijaitsevan Postitalon käyttötarkoituksen muuttaminen asuin-, liike- ja toimistokäytön sallivaksi. Samalla tutkitaan museon, kirjaston ja Postitalon suojeleminen maakuntakaavan ja yleiskaavan tavoitteiden mukaisesti.

2.3 Asemakaavan muutoksen toteuttaminen

Uudisrakentaminen on mahdollista toteuttaa asemakaavan muutoksen perusteella heti, kun se kaavatilanteen sekä teknisten ja taloudellisten toteuttamisedellytysten puolesta on mahdollista.

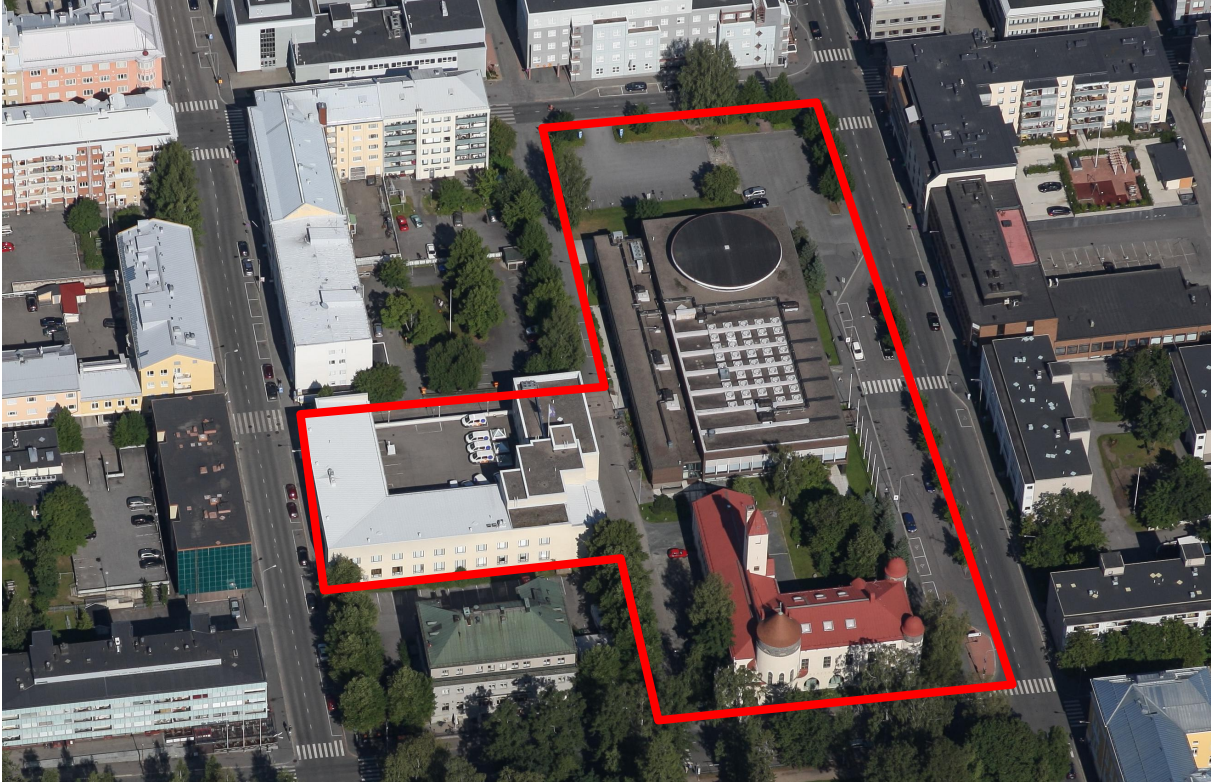
3 LÄHTÖKOHDAT

3.1 Selvitys suunnittelualueen oloista

3.1.1 Alueen yleiskuvaus

Suunnittelualue sijaitsee Tulliportinkadun ja Kauppakadun välisellä alueella ja rajautuu Maaherrankatuun ja Kuninkaankatuun.

Museon laajennushanke sijoittuu kaupunkikuvallisesti tärkeälle paikalle, kulttuurihistoriallisesti arvokkaiden rakennusten ja Snellmanin puistoalueen ympäristöön. Suunnittelualue rajautuu Kirjastokadun ja Museokadun rännikatuihin, ja myös osa Museokadusta sisältyy suunnittelualueeseen. Kohde sisältyy rännikatuverkostoon sekä Snellmanin puiston, tuomiokirkon ja puukortteleiden valtakunnallisesti merkittäviin rakennettuihin kulttuuriympäristöihin.



KUVA 2. VIISTOKUVA SUUNNITTELUALUEELLE

3.1.2 Luonnonympäristö

Suunnittelualue on kauttaaltaan rakennettua kaupunkiympäristöä. Tontin 2-14-4 pysäköintialueen reunoilla ja kirjaston edessä Maaherrankadun varrella on jonkin verran puustoa ja pensaita. Runsaammin puustoa, pensaita ja istutettuja alueita on Kuopion museon ympäristössä.

Korkeuseroa koko alueella on enimmillään noin viisi metriä. Maasto laskee museo-kirjasto korttelissa Kauppakadulta Tulliportinkadulle ollen Museokadun ja Kauppakadun kulmauksessa +92.66 mpy ja laskien Tulliportinkadun kulmaukseen + 87.85 mpy. Kirjastokadun ja Kuninkaankadun risteyskohdassa kadunkorkeusasema on +93.59 mpy ja Kirjastokadun ja Museokadun risteyksessä +92.38 mpy. Kirjaston sisäänkäynnin korko on Museokadun puolella +91.51 mpy ja Maaherrankadun puolella +89.84 mpy (ETRS-GK27, N2000).

Rakennettu ympäristö

Suunnittelualue kuuluu ruutukaavakeskustan korttelirakenteeseen.

Kortteli 2-14

Tontilla 2-14-4 sijaitsee J.V.Strömbergin suunnittelema, vuonna 1907 valmistunut Kuopion museo (2 754 k-m²). Kuopion museon nimellä tunnettu rakennus rakennettiin alun perin kahden museoseuran sekä kirjaston ja vapaaehtoisen palokunnan yhteiseksi toimitaloksi. Rakennusta korotettiin Museokadun puolelta kahdella kerroksella vuonna 1960 arkkitehti Seppo Ruotsalaisen suunnitelmien mukaan. Museorakennuksessa toimivat Kuopion kulttuurihistoriallinen museo ja Kuopion luonnontieteellinen museo. Museokadun kautta tapahtuu huoltoajo tontille ja sen varrella on myös muutamia pysäköintipaikkoja.

Rakennuksen linnamainen pääty torneineen erottuu etenkin sataman suunnalta katsottaessa selkeästi. Tarkasteltaessa rakennusta Snellmanin puistosta tai Kauppakadulta torin suunnalta tärkeimmäksi nousee talon eteläjulkisivu, jota hallitsee suuri päätorni ja sen vieressä olevan parvekkeen yläosaltaan hammastettu muuri alla olevine sisäänkäynteineen. Pihan itäjulkisivua hallitsee korkea letkutorni, joka erottaa päämassasta myöhemmin kahdella kerroksella korotetun ruiskuhuoneen.



KUVA 3. KUOPION MUSEO / KUVA VICENTE SERRA

Alun perin museon piha-alue oli suljettu lankkuaidoin ja rakennuksin niin, että näkymät kadulta olivat rajatut. Kirjastotalon rakentamisen jälkeen museon piha väestönsuojan sisäänkäynteineen avautui kadulle päin. Pihaa rajaamaan ja läpikulkua estämään on pystytetty aita sekä istutettu havu- ja lehtipuita.

Kuopion museon historiaa, muutosvaiheita ja nykytilaa on tutkittu kattavasti Arkkitehti-toimisto Hannu Puurunen Oy:n laatimassa rakennushistoriaselvityksessä (14.8.2013), josta tämän selostuksen rakennusta koskeva aineisto on pääosin peräisin. Rakennushistoriaselvitysraportti kokonaisuudessaan sisältyy kaava-asiakirjoihin.

Samalla tontilla on Kuopion kaupunginkirjaston ja Pohjois-Savon maakuntakirjaston kaksikerroksinen rakennus (6 704 k-m²). Kirjastorakennuksen on suunnitellut arkkitehti Matti Hakala yleisen suunnittelukilpailun pohjalta, ja se valmistui vuonna 1967. Tontin Maaherrankadun puoleisella sivulla on pysäköintipaikkoja ja Museokadun varrella polkupyöräpysäköintiä.



KUVA 4. KUOPION KAUPUNGINKIRJASTO / KUVA VICENTE SERRA



KUVA 5. PYSÄKÖINTIALUE / KUVA VICENTE SERRA

Museorakennus laajennusosineen ja kirjasto kuvaavat Kuopion arkkitehtuurihistoriaa kolmelta aikakaudelta: kansallisromantiikan ajalta, 1950-luvun klassismisävytteisestä uusasiallisuudesta ja 1960-luvun tiukasta modernismista.

Tontin pohjoiskulma Tulliportinkadun ja Maaherrankadun kulmauksessa on kaksitasoisena pysäköintialueena, jolle ajo tapahtuu sekä Maaherrankadun että Tulliportinkadun puolelta.

Kuopion kaupunginkirjasto sisältyy myös laadittavana olevaan Kuopion keskustan ja lähiympäristön modernin rakennusperinnön inventointiin. Kohderaportissa todetaan, että arkkitehtuurikilpailun tuloksena syntynyt kohde on rakennushistoriallisesti merkittävä yhtenä kaupungin edustavimmista 1960-luvun julkisista rakennuksista ja säilynyt hyvin alkuperäisasussa. Kaupunginkirjasto on kaupunkikuvallisesti merkittävä erityisesti osana Maaherrankadun vartta ja keskustan itäosan julkisten rakennusten keskitymää.

Kortteli 2-24

Tonttia 2-24-1 rajaa Kuninkaankadun, Museokadun ja viereisen Kirjastokadun varrelle sijoittuva vuonna 1937 valmistunut funkistyylinen Postitalo (4 467 k-m²). Kuopion postija lennätintaloksi tarkoitetun rakennuksen on suunnitellut arkkitehti Otto Flodin Yleisten rakennusten ylihallituksessa. Rakennuksen vuonna 1988 tehdyn korotuksen on suunnitellut arkkitehtitoimisto Osmo Sillman Oy. Kiinteistössä on tällä hetkellä Posti Group Oyj:n, Suomen numerokeskus Oy:n ja OpusCapita Group Oy:n toimitiloja. Pihakannen pysäköintipaikoille ajo tapahtuu Kuninkaankadulta. Museokadun puolelta tapahtuu myös huoltoajoa.

Postitaloa koskeva rakennushistoriaselvitys on käynnistynyt ja valmistuu vuoden 2018 alussa.



KUVA 6. POSTITALO

Alueelle on rakennettu kunnallistekniset verkostot (liitteet 5.1 – 5.6).

Maaperä

Kuopion museon tontilla on Kuopion kaupungin toimesta tehty vain 2 pohjatutkimuskairauksia. Pisteet sijaitsevat museon sisäpihalla. Näiden kairauksien perusteella museon tontin maaperä on siltistä hiekkaa ja hiekkaa. Kairaukset on lopetettu määräsyvyyteen 6 m maanpinnasta mitattuna eli kallionpinta on tätä tasoa syvemmillä.

Olettamuksella, että alueen maaperä on koko suunnittelualueella siltistä hiekkaa ja/tai hiekkaa, rakennuksien perustamistapana voidaan käyttää esim. maanvaraisia pilari- tai perusmuurianturoita. Jotta oikea perustamistapa kyseiselle tontille saadaan valittua, tulee tontilla tehdä tarkemmat pohjatutkimukset.

Maanalaiset putkistot, johdot ja rakennelmat

Museon tontilla sijaitsee vesijohto-, jätevesi- sekä sadevesiputkistoja, sähköverkon kaapeleita sekä kaukolämpöverkon putki. Lisäksi museon sisäpihalla sijaitsee maanalainen väestönsuoja, joka ulottuu kirjastorakennuksen alle. Nämä maanalaiset putkistot ja rakennelmat on otettava huomioon peruskorjauksen ja laajennuksen suunnittelun yhteydessä.

Suunnittelualueen kiinteistön hulevesiä on varauduttava viivyttämään tontilla ennen niiden johtamista yleiseen hulevesiviemäriverkostoon.

3.1.4 Maanomistus

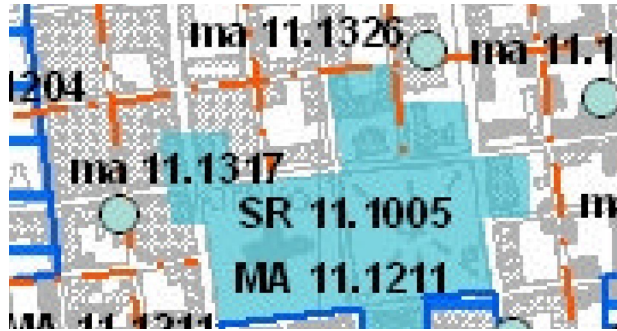
Tontilla 2-14-4 olevat rakennukset omistaa Kuopion kaupunki. Tontin 2-24-1 rakennukseen omistaa Itella Real Estate Oy.

3.1 Suunnittelutilanne

3.2.1 Kaava-aluetta koskevat suunnitelmat, päätökset ja selvitykset

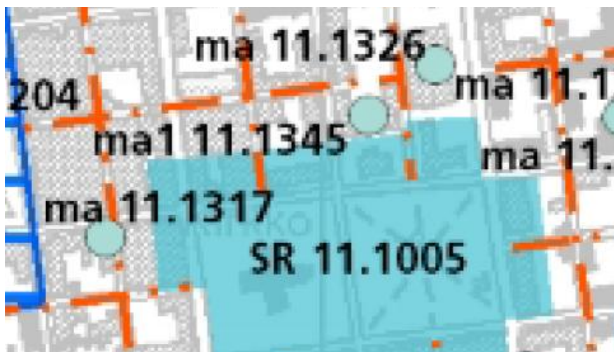
Maakuntakaava

Kuopion seudun maakuntakaava on vahvistettu ympäristöministeriössä 3.7.2008. Maakuntakaavassa suunnittelualue on keskustatoimintojen aluetta (C). Maakuntakaavan kulttuuriympäristöliitteessä Museo ja Postitalo sisältyvät Snellmanin puiston rakennussuojelualueeseen (SR 11.1005) sekä kulttuuriympäristön tai maiseman vaalimisen kannalta tärkeään Snellmanin puiston eteläosan alueeseen (MA 11.1211). Pohjois-Savon maakuntakirjasto on merkitty kulttuurihistoriallisesti tai maisemallisesti tärkeäksi kohteeksi (ma1 11.1326).



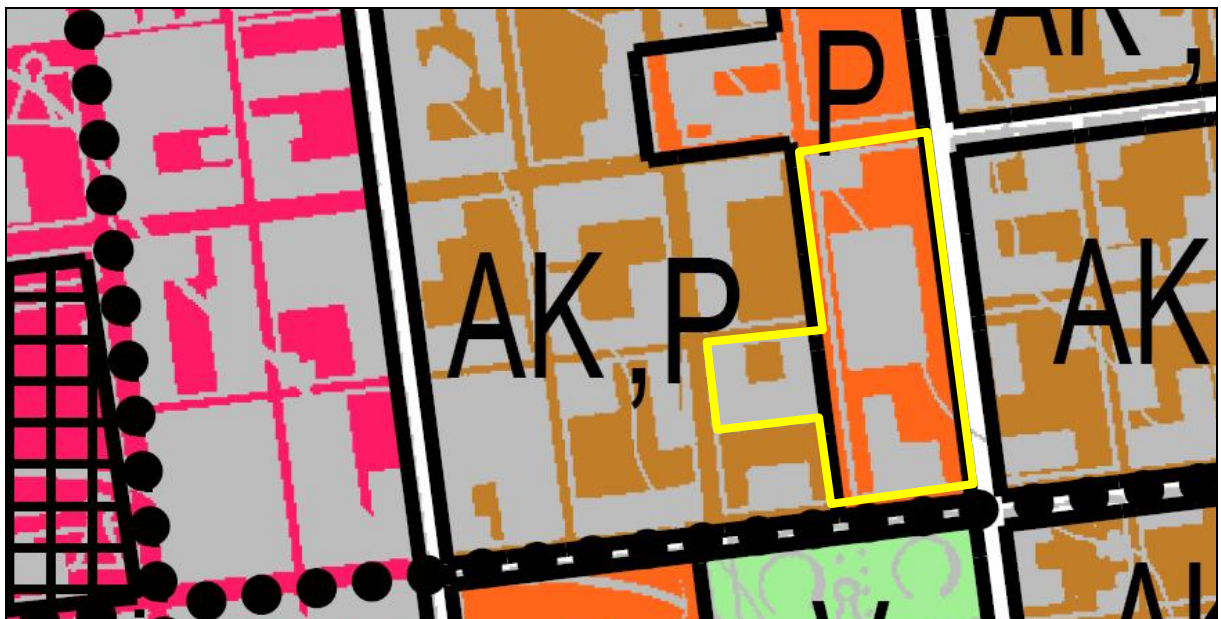
KUVA 7
OTE KUOPION SEUDUN MAAKUNTAKAAVAN
KUOPION KESKUSTAN KULTTUURIYMPÄRISTÖ LIITE-
KARTASTA

Pohjois-Savon maakuntakaava 2030 on vahvistettu ympäristöministeriössä 7.12.2011. Maakuntakaavassa on Postitalo poistettu Snellmanin puiston, tuomiokirkon ja puukortteleiden rakennussuojelualueesta (SR 11.1005), ja Postitalo on merkitty kulttuurihistoriallisesti tai maisemallisesti tärkeäksi kohteeksi (ma1 11.1345).



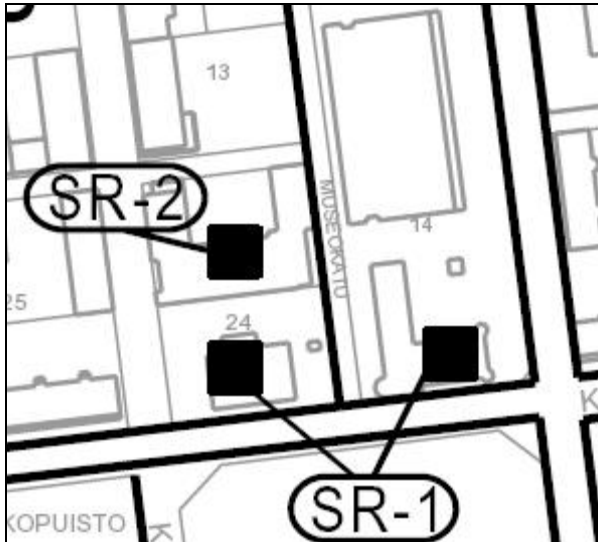
KUVA 8
OTE POHJOIS-SAVON MAAKUNTAKAAVAN
KUOPION KESKUSTAN KULTTUURIYMPÄRISTÖ LIITE-
KARTASTA

Yleiskaava



KUVA 9. OTE KESKEISEN KAUPUNKIALUEEN YLEISKAAVASTA

Kuopion kaupunginvaltuusto on hyväksynyt keskeisen kaupunkialueen yleiskaavan 11.12.2000. Se tuli voimaan oikeusvaikutteisena kaupunginhallituksen päätöksellä 13.8.2001. Keskeisen kaupunkialueen yleiskaavassa suunnittelualue on palvelujen ja hallinnon aluetta (P) sekä kerrostalovaltaista asuntoaluetta (P,AK). Kauppakadun varrella on kevyen liikenteen pääyhteys.



KUVA 10. OTE YLEISKAAVAN KULTTUURIHISTORIALLISET RAKENNUSKOHTEET KARTASTA

Keskeisen kaupunkialueen yleiskaavassa tontilla 2-14-4 oleva Kuopion museo Kauppakadun ja Maaherrankadun kulmassa on merkitty rakennus- ja kulttuurihistoriallisesti merkittäväksi rakennukseksi (sr-1), jotka yleiskaavamääräyksen 143 mukaan tulee suojella.

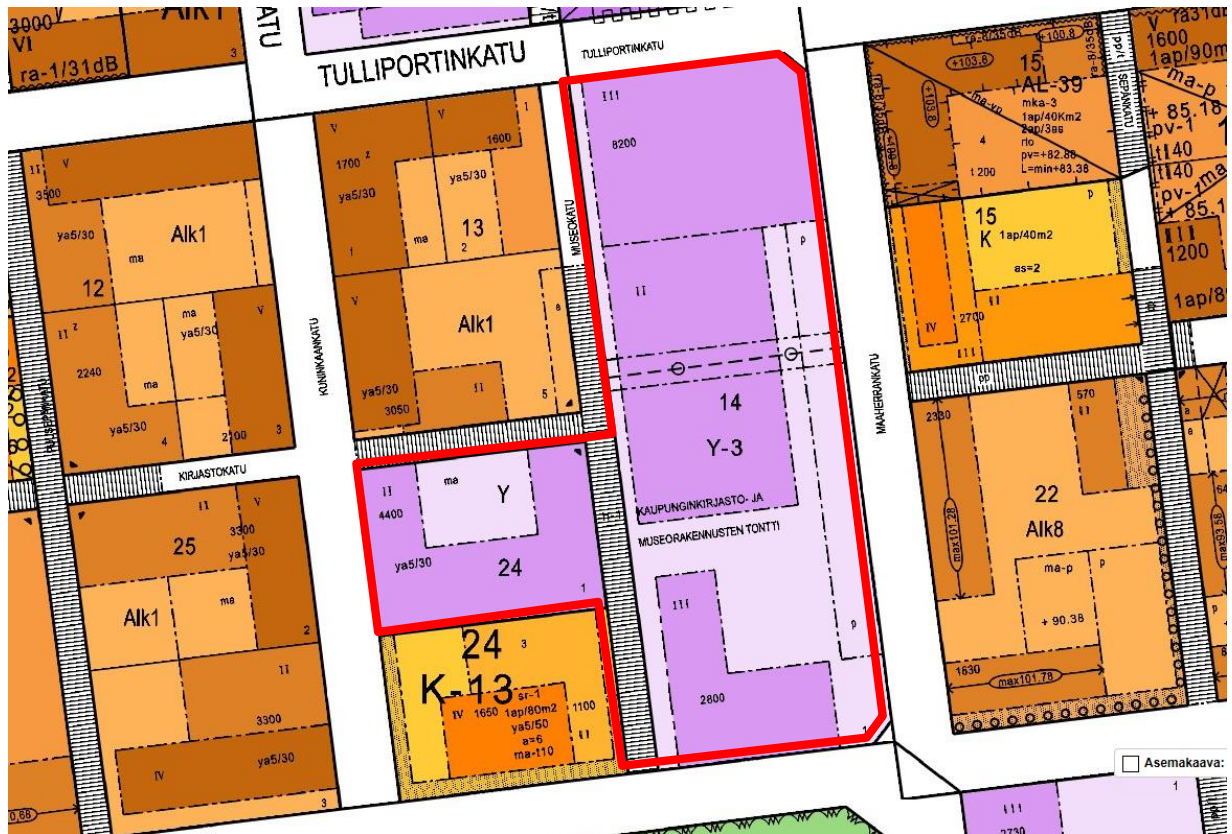
Tontin 2-24-1 Postitalo on merkitty rakennukseksi (sr-2), jonka säilyttäminen tutkitaan asemakaavassa. Yleiskaavamääräyksen 144 mukaan kyseessä on kulttuurihistoriallisesti, rakennustaiteellisesti tai kaupunkikuvallisesti arvokas kohde, joka tulisi ainakin arvokkaimmilta osilta säilyttää.

Asemakaava

Tontteja 2-14-4 ja 2-24-1 sekä suunnittelualueeseen sisältyvää Museokadun osaa koskeva asemakaava on tullut voimaan 31.1.1974.

Tontti 2-14-4:

Museon kaksikerroksinen (II) rakennusala sijaitsee Kauppakadun suuntaisesti. Rakennusoikeus on 2 800 k-m². Kirjaston rakennusala on Tulliportinkadun ja Maaherrankadun kulmauksessa kolmikerroksinen (III) ja Museokadun varrella kaksikerroksinen (II). Rakennusoikeutta on 8 200 k-m². Tontin Maaherrankadun puoleinen osa on varattu pysäköimispaikaksi (p). Tontin keskiosalla on Museokadulta Maaherrankadulle merkitty maanalaisia johtoja varten varattava alue. Autopaikkavaatimus on maistraatin harkinnan mukaan.



KUVA 11. OTE AJANTASA-ASEMAKAAVASTA

Tontti 2-24-1:

Tontti 2-24-1 on merkitty yleisten rakennusten korttelialueeksi (Y). Postitalon kaksikerroksinen (II) rakennusala rajaa Kuningankatua, Museokatua ja viereistä tonttia 2-24-3. Rakennusoikeus on 4 400 k-m². Kirjastokadun puolella on rakennusala maanalaiselle tilalle (ma). Museokatua ja Kirjastokadun kulmapisteestä lähtien on ainakin toista rakennusalan sivua pitkin rakennettava 9 metrin pituudelta rakennus tai umpinainen aita. Autopaikkavaatimus on maistraatin harkinnan mukaan. Kaavamerkinnän (ya 5/30) mukaan 30 % tonttia varten varattavista autopaikoista saa sijoittaa Ya 5 – korttelialueelle.

Muut maankäytölliset suunnitelmat:

Kuopion kaupunkirakenne 2030-luvulle (kaupunkirakennesuunnitelma):

Kaupunkirakennesuunnitelma on hyväksytty kaupunginvaltuustossa 14.12.2015. Kaupunkirakennesuunnitelma on strateginen maankäytön suunnitelma, joka visioi ja tarkastelee Kuopion kasvun ja kehityksen mukaisia asumisen ja työpaikkojen kasvualueita ja kaupunkirakenteen tavoitteita 2030-luvulle saakka. Maankäytön tulevaisuuden suunnittelun apuvälineenä kaupunkirakennesuunnitelma tukee kaupungin elinvoimaa, ja sen tarkoituksena on esittää vaihtoehtoja ja todennäköisiä näkymiä kaupungin kasvulle ja kehitykselle.

Kaupunkirakennesuunnitelmassa esitetään Kuopion kasvusuunnat eli asumisen ja työpaikkojen tulevaisuuden laajenemisalueet. Kaupunkirakennesuunnitelmassa suunnittelualue on merkitty keskustatoimintojen alueeksi (C).

Ohjelmat ja tavoitteet

Tarkistetut valtakunnalliset alueidenkäyttötavoitteet tulivat voimaan 1.3.2009 ja ne sisältävät muun muassa toimivaan aluerakenteeseen sekä eheytyvään yhdyskuntarakenteeseen ja elinympäristön laatuun liittyviä erityistavoitteita.

Kuopion ilmastopoliittinen ohjelma 2009–2020 on hyväksytty kaupunginvaltuustossa 6.4.2009 otettavaksi aktiiviseen käyttöön kaikessa valmistelussa.

Valtion ja Kuopion kaupunkiseudun välinen kasvusopimus on allekirjoitettu 20.12.2013. Kuopion kasvusopimuksen tavoitteena on vahvistaa Kuopion kaupunkiseudun kilpailukykyä, yhdyskuntarakenteen kestävä kehitystä sekä sosiaalista eheyttä, jotta väestön kasvuun sekä uusien asuntojen ja työpaikkojen määrään asetetut tavoitteet toteutuvat.

Kavusopimuksessa esitettiin strategiset painopisteet ja toimenpiteet niiden toteuttamiseksi. Sopimus oli voimassa vuoden 2015 loppuun saakka ja sen jatkamista ollaan selvittämässä.

Keskustan osayleiskaavatyöhön liittyvänä selvityksenä on kaupunginhallitus hyväksynyt ”Kuopion keskusta-alueen liikenteen yleissuunnitelman” 6.10.2008, jossa mm. esitetään suunnitellut liikenneverkon muutokset sekä keskustan ennustetut vuorokausiliikennemäärät vuonna 2030.

Koko suunnittelualue sisältyy valtakunnallisesti merkittävään rakennettuun kulttuuriympäristöön (RKY), ”rännikatuverkostoon”. Suunnittelualueeseen sisältyy osa Museokadun rännikadusta. Tämän lisäksi Kuopion museo on osa Snellmanin puiston, tuomiokirkon ja puukortteleiden valtakunnallisesti merkittävää rakennettua kulttuuriympäristöä (RKY).

Kuopion kulttuuriympäristö – strategia ja hoito-ohjeet –ohjelma on hyväksytty kaupunginhallituksessa 22.10.2007 ohjeellisena noudatettavaksi. Ohjelma käsittää Kuopion rakennusperinnön ja kulttuuriympäristöjen hoito-ohjelman sekä Kuopion kulttuuriympäristöjen vaalimisen yleisiä periaatteita käsittelevän strategisen osuuden jatkotoimenpide-ehdotuksineen. Suunnittelualue sisältyy ”Kuopion kulttuuriympäristö – Strategia ja hoito-ohjeet” –raportin aluerajaukseen ”Kuopion keskustan ruutukaava”. Keskustan ruutukaava-alueen osalta ohjelmassa on todettu toimenpidesuosituksena muun muassa, että pääkatujen varsilla rakennukset ovat rännikatuihin verrattuna korkeampia ja rakentamistapa pelkistetympää. Keskustan kaupunkikuvaa pyritään eheyttämään. Rännikatujen varsilla pienmittakaavaisuutta pidetään rakentamisessa lähtökohtana ja korkeita rakennuksia vältetään. Ajoneuvoliikenne ja pysäköinti rajataan rännikaduilla mahdollisimman vähäiseksi.

Suunnittelualue sisältyy myös ”Kuopion kulttuuriympäristö – strategia ja hoito-ohjeet” – raportin aluerajaukseen ”Tuomiokirkko ja Snellmaninpuisto ympäristöineen”. Tavoitteena on säilyttää puistoa reunustavat kulttuurihistorialliset rakennukset, ja sopeuttaa mahdollinen uudisrakentaminen vanhaan miljööseen. Erityistä huomiota tulisi kiinnittää Kauppakadun varren kulttuurihistoriallisen arvon säilyttämiseen.

Kaupunginhallituksen 17.10.2005 hyväksymässä Rännikatujen kehittämissuunnitelmassa Museokatu on merkitty jalankululle ja pyöräilylle varatuksi kaduksi, jolla huoltoajo on sallittu.

Rakennusjärjestys

Kuopion kaupungin rakennusjärjestys on hyväksytty kaupunginvaltuustossa 2.5.2012 ja se on tullut voimaan Kuopion hallinto-oikeuden päätöksen mukaisesti 14.6.2013. Rakennusjärjestyksen uudistaminen on käynnissä parhaillaan.

Tonttijako ja –rekisteri

Tontti 2-14-4 on mitattu ja merkitty kiinteistörekisteriin 7.9.1992, ja sen pinta-ala on 9448 m². Tontti 2-24-1 on mitattu ja merkitty kiinteistörekisteriin 17.2.1937, ja sen pinta-ala on 2197 m².

Pohjakartta

Suunnittelualueen pohjakartta täyttää maankäyttö- ja rakennuslain 54a §:n asettamat vaatimukset.

Rakennuskiellot

Suunnittelualueella ei ole voimassa rakennuskieltoa.

Suojelupäätökset

Kuopion seudun maakuntakaavassa Kuopion museo ja Postitalo sisältyvät Snellmanin puiston rakennussuojelualueeseen (SR 11.1005) sekä kulttuuriympäristön tai maiseman vaalimisen kannalta tärkeään Snellmanin puiston eteläosan alueeseen (MA 11.1211). Pohjois-Savon maakuntakirjasto on merkitty kulttuurihistoriallisesti tai maisemallisesti tärkeäksi kohteeksi (ma1 11.1326).

Pohjois-Savon maakuntakaavassa on Postitalo poistettu Snellmanin puiston, tuomiokirkon ja puukortteleiden rakennussuojelualueesta (SR 11.1005), ja Postitalo on merkitty kulttuurihistoriallisesti tai maisemallisesti tärkeäksi kohteeksi (ma1 11.1345).

Keskeisen kaupunkialueen yleiskaavassa tontilla 2-14-4 sijaitseva Kuopion museo on merkitty suojeltavaksi rakennukseksi (sr-1). Yleiskaavamääräyksen 143 mukaan kyseessä on rakennus- tai kulttuurihistoriallisesti merkittävä alue tai kohde, joka tulee suojella.

Tontilla 2-24-1 sijaitseva Postitalo on merkitty rakennukseksi (sr-2), jonka säilyttäminen tutkitaan asemakaavassa. Yleiskaavamääräyksen 144 mukaan kyseessä on kulttuurihistoriallisesti, rakennustaiteellisesti tai kaupunkikuvallisesti arvokas alue, alueen osa tai kohde, joka tulee ainakin arvokkaimilta osilta säilyttää. Säilyttäminen tutkitaan ja määritellään asemakaavassa.

Koko suunnittelualue sisältyy aluerajauksellisesti valtakunnallisesti merkittävään rakennettuun kulttuuriympäristöön (RKY), ”rännikatuverkostoon”. Tämän lisäksi Kuopion museo on osa Snellmanin puiston, tuomiokirkon ja puukortteleiden valtakunnallisesti merkittävään rakennettuun kulttuuriympäristöä (RKY).

Lisäksi suunnittelualue sisältyy myös Kuopion kulttuuriympäristöstrategian Kuopion keskustan ruutukaava-alue sekä Tuomiokirkko ja Snellmaninpuisto ympäristöineen kokonaisuuksiin.

4 ASEMAKAAVAN MUUTOKSEN SUUNNITTELUN VAIHEET

4.1 Asemakaavan muutoksen suunnittelun tarve

Posti Kiinteistöt Oy on 21.9.2015 saapuneella kirjeellään hakenut asemakaavan muutosta tontille 2-24-1. Asemakaavan muutoksella haetaan Kuninkaankatu 19:ssä sijaitsevan kiinteistön käyttötarkoituksen muuttamista asuin-, liike- ja toimistorakennukseksi.

Kuopion kaupunki järjesti Kuopion museon peruskorjausta ja laajennusta koskevan arkkitehtuurikilpailun tontille 2-14-4, jonka tavoitteena oli löytää toiminnallisesti, arkkitehtonisesti ja kokonaistaloudellisesti paras ratkaisu muutos- ja lisärakentamiselle, jolla museo liitetään samalla tontilla sijaitsevaan Kaupunginkirjastoon. Tontille tarvittava kaavamuutos tehdään arkkitehtuurikilpailun voittaneen ehdotuksen pohjalta.

Kuopion museo tarvitsee rakennus- ja taloteknisesti kattavan peruskorjauksen, jonka lisäksi tavoitteena on uudistaa ja laajentaa rakennusta liittämällä se Kaupunginkirjasto-rakennukseen siten, että lopputuloksena on toiminnaltaan uudenlainen, vetovoimainen kulttuuripalvelukokonaisuus ja kohtaamispaikka, ”kaupunkilaisten olohuone”.

Suunnittelussa on otettava huomioon laajennuksen sopeutuminen kirjastorakennukseen siten, että muodostuu kaupunkikuvallisesti ja arkkitehtonisesti korkeatasoinen, tasapainoinen ja ainutlaatuinen kokonaisuus.

4.2 Suunnittelun käynnistyminen ja sitä koskevat päätökset

Aloite asemakaavan muutokseen tontin 2-24-1 osalta on tullut Posti Kiinteistöt Oy:n asemakaavanmuutoshakemuksena 21.9.2015. Kaavatyö, jolla tutkitaan hakemuksen mukaista hanketta, sisältyy kaupunginhallituksen hyväksymään vuoden 2017 kaavoituskatsaukseen ja asemakaavoitusohjelmaan.

Kaupunkirakennelautakuntaa tiedotettiin kaavan vireilletulosta 30.8.2017 ja osallistumis- ja arviointisuunnitelma (OAS) oli sen jälkeen nähtävänä vireilletulokuulutuksen nähtävänäolon yhteydessä 4.9. – 4.10.2017. Vireilletulosta tiedotettiin keskeisiä osallisia myös kirjeellä. Samalla naapurikiinteistöille lähetettiin OAS. Kaavoituksen aloituskokous pidettiin 18.9.2017 ja viranomaisneuvottelu 17.10.2017.

Vireilletulovaiheessa aluerajausta laajennettiin kaavoituskatsauksen rajauksesta siten, että Museokatu väillä Kirjastokatu – Kauppakatu sisällytettiin suunnittelualueeseen.

4.3 Osallistuminen ja yhteistyö

4.3.1 Osalliset

Osallisia ovat Museovirasto, Pohjois-Savon ELY-keskuksen Luonnonvarat ja ympäristö -vastuualue, maanomistajat, kiinteistöjen omistajat, asukkaat, naapurikiinteistöt, lähi-alueen asukkaat, Kuopion Vesi Liikelaitos, Kuopion Energia Oy, Kuopion Sähköverkko Oy, DNA Itä- ja Keski-Suomi, TeliaSonera Finland Oyj, Elisa Oyj, Kanta-Kuopion Seura ry, Kuopion kaupunkikeskustan kehittämissyhdystys ry, kaupungin viranomaiset sekä kaavamuutoksen hakija Posti Kiinteistöt Oy.

4.3.2 Vireilletulo

Asemakaavan muutostyöhön aloitteen on tehnyt Posti Kiinteistöt Oy hakemalla 21.9.2015 asemakaavan muutosta tontille 2-24-1.

Asemakaavan muutostyö sisältyy asemakaavoituksen vuoden 2017 työohjelmaan sekä kaavoituskatsaukseen työnnumerolla 24 (825). Asemakaavan vireilletuloaineisto (osallistumis- ja arviointisuunnitelma, OAS) annettiin kaupunkirakennelautakunnalle tiedoksi 30.8.2017 ja osallistumis- ja arviointisuunnitelma (OAS) oli sen jälkeen nähtävänä vireilletulokuulutuksen nähtävänäolon yhteydessä. Vireilletulosta tiedotettiin Kuopion kaupunkilehdessä sekä osallisille myös kirjeellä. Nähtävänäoloaikana ei jätetty mielipiteitä.

4.3.3 Osallistuminen ja vuorovaikutusmenettelyt

Vireilletuloaineisto (OAS 11.8.2017) oli MRL 63 §:n ja MRA 30 §:n mukaisesti julkisesti nähtävänä vireilletulokuulutuksen nähtävänäolon yhteydessä 4.9.–4.10.2017. Vireilletulosta ja nähtävänäolosta tiedotettiin nähtävänäolokuulutuksessa ja lisäksi naapurikiinteistöjä myös erillisellä tiedonantokirjeellä.

Kaupungin eri tahojen kanssa järjestettiin suunnittelun aloituskokous 18.9.2017 ja siinä olivat edustettuina Pohjois-Savon ELY-keskus, kulttuurihistoriallinen museo, Kuopion Vesi Liikelaitos, Kuopion Energia Oy, Kuopion Sähköverkko Oy, Pohjois-Savon pelastuslaitos, kunnallistekninen suunnittelu, ympäristönsuojelu, rakennusvalvonta sekä asemakaavoitus. Kokouksessa käytiin keskustelua museoviranomaisena toimimisesta,

viranomaisneuvottelun tarpeesta, hulevesien käsittelystä, paikoitusjärjestelyistä, meluselvitystarpeesta, korvaavan muuntamon sijoituksesta, kaukolämpöverkostosta sekä kaavan vihersuunnittelua koskevista merkinnöistä.

Viranomaisneuvottelu pidettiin 17.10.2017 ja siinä olivat edustettuina Tilakeskus, ELY-keskus, Museovirasto ja asemakaavoitus. Neuvottelussa todettiin, että Postitalon tulevat muutokset edellyttävät rakennushistoriallisen selvityksen laatimista, jotta muutostöissä voidaan ottaa arvokkaan rakennuksen ominaispiirteet riittävästi huomioon.

Valmisteluvaiheen aineisto annetaan tiedoksi kaupunkirakennelautakunnalle 13.12.2017, jonka jälkeen aineisto asetetaan julkisesti nähtäville. Sidosryhmille järjestetään tiedotus- ja keskustelutilaisuus valmisteluaineistosta. Aineisto lähetetään tiedoksi Pohjois-Savon ELY-keskuksen ympäristövastuualueelle, hakijoille, naapurikiin-

teistöille, Kuopion kaupunkikeskustan kehittämissyhdistykselle sekä Kanta-Kuopion Seuralle.

Tontin 2-14-4 valmisteluaineistona on Kuopion museon peruskorjausta ja laajennusta koskevan arkkitehtuurikilpailun 1. sijalle tullut kilpailuehdotus Hila, Arkkitehdit Davids-son Tarkela Oy.

4.3.4 Viranomaisyhteistyö

Kaavatyön osallistumis- ja arviointisuunnitelma sekä valmisteluaineisto on toimitettu Museovirastolle ja Pohjois-Savon ELY-keskuksen ympäristövastuualueelle tiedoksi ja ELY:n edustajat ovat osallistuneet suunnittelun aloituskokoukseen.

Kaavatyön vireilletulovaiheen viranomaisneuvottelu on pidetty 17.10.2017.

4.4 Asemakaavan muutoksen tavoitteet

4.4.1 Lähtökohta-aineiston antamat tavoitteet

Kaupungin asettamat tavoitteet

Asemakaavan muutoksen tavoitteena on mahdollistaa museorakennuksen laajentaminen tontilla 2-14-4 sijaitsevan nykyisen kaupungin kirjaston yhteyteen. Lisäksi muutetaan viereisellä tontilla 2-24-1 sijaitsevan Postitalon käyttötarkoituksen muuttaminen asuin-, liike- ja toimistokäytön sallivaksi.

Hakemuksen mukainen käyttö vastaa yleiskaavallisia tavoitteita keskeisen kaupunkialueen yleiskaavan osalta. Alue on yleiskaavallisissa suunnitelmissa tarkoitettu keskustan laajenemisalueeksi sekä nimenomaisesti asuin-, liike- ja toimistokäyttöön.

Kaupungin kehityksen kannalta tavoitteena on tukea kaupunkikeskustan kehittämistä lisäämällä palveluja ydinkeskustan toimintojen äärellä. Palvelujen lisäämisen ohella

vahvistetaan samalla keskusta-alueen palvelujen säilymistä ja sitä kautta keskusta-alueen vetovoimaisuutta ja elävyyttä Kuopion kaupungin strategian 2020 mukaisesti.

Valtion ja Kuopion kaupunkiseudun välinen kasvusopimus on allekirjoitettu 20.12.2013. Kasvusopimuksen tavoitteena on vahvistaa Kuopion kaupunkiseudun kilpailukykyä, yhdyskuntarakenteen kestävä kehitystä sekä sosiaalista eheyttä, jotta väestön kasvuun sekä uusien asuntojen ja työpaikkojen määrään asetetut tavoitteet toteutuvat.

Suunnittelutilanteesta johdetut tavoitteet

Asemakaavan muutoksen kaupunkikuvallisena tavoitteena on löytää toiminnallisesti, arkkitehtonisesti ja kokonaistaloudellisesti paras ratkaisu muutos- ja lisärakentamiselle, jolla museo liitetään samalla tontilla sijaitsevaan kaupunginkirjastoon. Tontille tarvittava kaavamuutos tehdään arkkitehtuurikilpailun voittaneen ehdotuksen pohjalta.

Kuopion museo tarvitsee rakennus- ja taloteknisesti kattavan peruskorjauksen, jonka lisäksi tavoitteena on uudistaa ja laajentaa rakennusta liittämällä se kaupunginkirjasto-

rakennukseen siten, että lopputuloksena on toiminnaltaan uudenlainen, vetovoimainen kulttuuripalvelukokonaisuus ja kohtaamispaikka, "kaupunkilaisten olohuone".

Suunnittelussa on otettava huomioon laajennuksen sopeutuminen kirjastorakennukseen siten, että uudisrakennuksesta muodostuu kaupunkikuvallisesti ja arkkitehtonisesti korkeatasoinen, tasapainoinen ja ainutlaatuinen kokonaisuus. Tavoitteena on myös yhdyskuntarakenteen taloudellinen ja kestävä kehityksen mukainen tiivistäminen tehostamalla tontin käyttöä.

Postitalon osalta tavoitteena on mahdollistaa palveluasuminen nykyisellä tontilla siten, että rakennuksen hahmo ei ulkoisesti tule muuttumaan. Asuinympäristön laatuun liittyvänä tavoitteena on luoda keskustaan mahdollisimman viihtyisää asuinympäristöä. Tämä pyritään turvaamaan riittävällä piha-alueella. Tarvittavat pysäköintipaikat pyritään toteuttamaan pääsääntöisesti tontilla maanalaispysäköintinä.

Tavoitteena on toteuttaa rakentaminen siten, että se toisaalta noudattaa kaupungin pääkatujen varsien kaupunkikuvallista linjaa, mutta toisaalta luo sellaisen ratkaisun, ettei siitä aiheudu kohtuutonta haittaa naapurikiinteistölle ja että alueella säilyy olemassa olevien merkittävien rakennusten muodostama hierarkia. Rännikatujen varsilla pienmittakaavaisuutta puolestaan pidetään rakentamisessa lähtökohtana ja korkeita rakennuksia vältetään. Ajoneuvoliikenne ja pysäköinti rajataan rännikaduilla mahdollisimman vähäiseksi.

Alueen oloista ja ominaisuuksista johdetut tavoitteet

Uudisrakentaminen tulee sopeuttaa historialliseen ympäristöön siten, että se muodostaa kaupunkikuvallisesti ja arkkitehtonisesti korkealaatuisen kulttuuripalvelukokonaisuuden ja tuo asukkaille uudenlaisen vetovoimaisen kohtaamispaikan.

4.5 Asemakaavan muutosratkaisun vaihtoehdot ja niiden vaikutukset

4.5.1 Kaavatyön aikana tutkitut vaihtoehdot Museon ja kirjaston tontille

Ennen asemakaavatyöhön ryhtymistä Kuopion kaupunki järjesti Kuopion museon peruskorjausta ja laajennusta koskevan arkkitehtuurikilpailun tontille 2-14-4, jonka tavoitteena oli löytää toiminnallisesti, arkkitehtonisesti ja kokonaistaloudellisesti paras ratkaisu muutos- ja lisärakentamiselle, jolla museo liitetään samalla tontilla sijaitsevaan Kaupunginkirjastoon. Kilpailuun saatiin viisi ehdotusta, joiden joukosta voittajaksi valittiin ehdotus Hila.

VAIHTOEHTO AGORA



KUVA 12. KILPAILUEHDOTUS AGORA / NÄKYMÄ MAAHERRANKADULTA

VAIHTOEHTO PIRTTI



KUVA 13. KILPAILUEHDOTUS PIRTTI / NÄKYMÄ MUSEOKADULTA

VAIHTOEHTO VELJEKSET



KUVA 14. KILPAILUEHDOTUS VELJEKSET / NÄKYMÄ MAAHERRANKADULTA

VAIHTOEHTO SKOPA



KUVA 15. KILPAILUEHDOTUS SKOPA / NÄKYMÄ MAAHERRANKADULTA

VAIHTOEHTO HILA



KUVA 16. KILPAILUEHDOTUS HILA / NÄKYMÄ MAAHERRANKADULTA

Kuopion museon arkkitehtuurikilpailun voittajaksi valittiin kilpailuehdotus HILA, joka palkintolautakunnan mukaan täytti parhaiten kilpailun tavoitteet. Voittaneen ehdotuksen tekijä on Arkkitehdit Davidsson Tarkela Oy.

Kilpailuehdotus HILA täytti parhaiten kilpailun tavoitteet. Palkintolautakunta perusteli valintaansa seuraavasti: Toiminnallisesti HILA onnistuu museon ja kirjaston yhdistämisessä parhaiten. Laajennuksen pohjakerroksen toiminnallinen ratkaisu onnistuu hienosti yhdistämään kirjaston, museon ja uuden sisäänkäyntialueen yleisötilat. Se on myös kaupunkikuvallisesti ylivoimaisesti paras ehdotus, klassinen elementti kahden oman aikakautensa rakennuksen välissä olematta kummankaan jatke. Kaupunkikuvassa kahdesta kappaleesta muodostuva laajennus on uuden kulttuurikorttelin painopiste. Kilpailun muita ehdotuksia ei asetettu paremmuusjärjestykseen. Arkkitehtuurikilpailu järjestettiin 20.9.2016 – 16.12.2016 välisenä aikana yhteistyössä Suomen Arkkitehtiliiton kanssa SAFA:n kilpailusääntöjen mukaan.

Koska arkkitehtuurikilpailussa valittiin museon ja kirjaston välille toteutettava yleisötilan laajennusosa, etenee kaavatyö kilpailuehdotuksen pohjalta. Kaavan havainneaineistona ovat kilpailutyön suunnitelmat.

4.5.2 Museon, kirjaston ja postitalon suunnitelmat

MUSEO, KIRJASTO JA LAAJENNUSOSA HILA

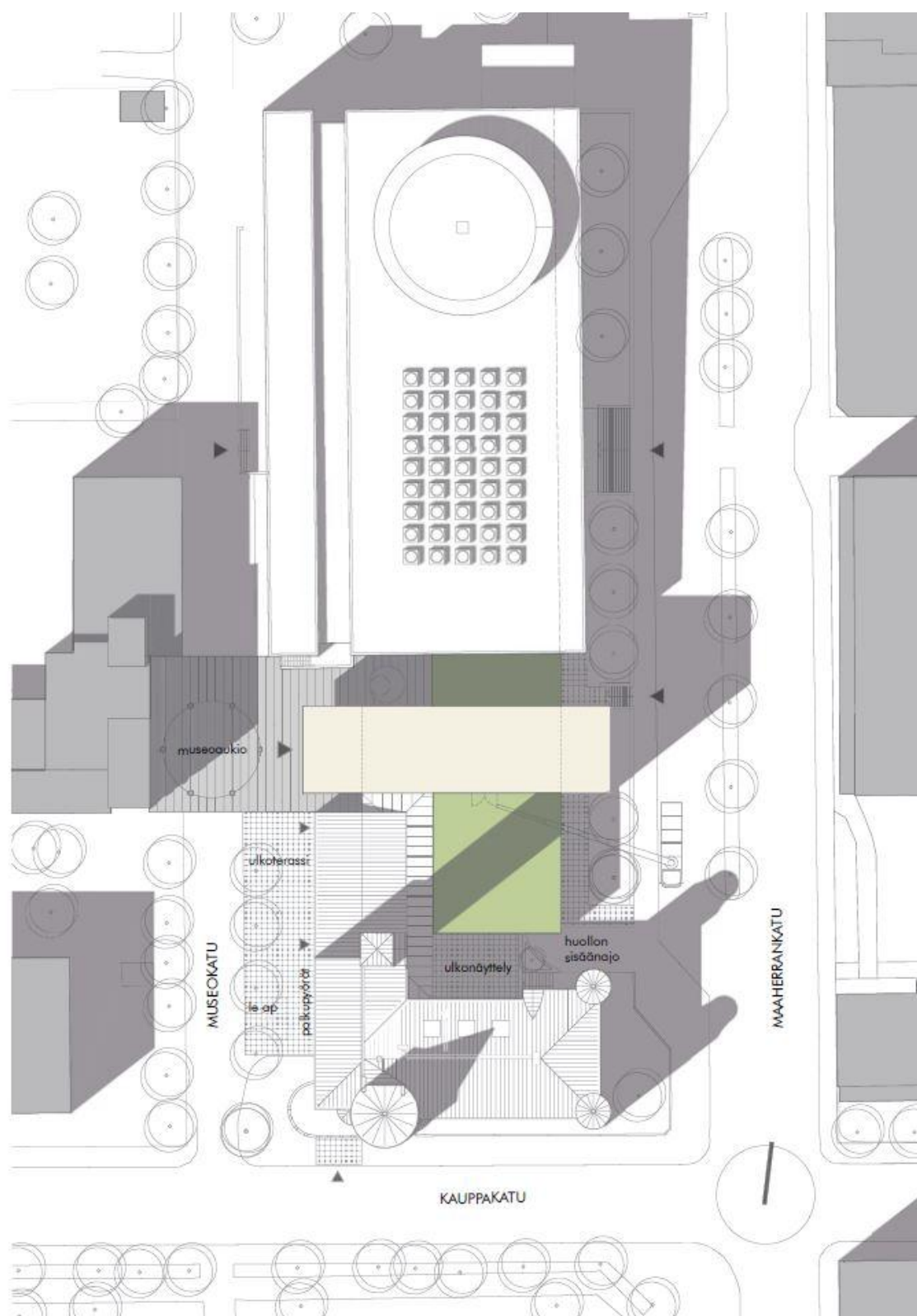
Hila yhdistää toiminnallisesti ja sisällöllisesti Kuopion kulttuurihistoriallisen museon, luonnontieteellisen museon ja kirjaston toisiinsa. Hila on veräjä uudenlaiseen museo ja kulttuurikonaisuuteen. Museo entistetään alkuperäiseen tilaansa. Palokunnan kalustosiiven 60-luvun korotus esitetään purettavaksi, mikä palauttaa suojellun ja arvokkaan rakennuksen alkuperäiseen asuunsa.

Hilan sisäänkäyntiaulasta on yhteys museon perusnäyttelyihin, kirjastoon sekä vaihtuvien näyttelyiden tilaan. Sisäänkäynnin tasolla sijaitsee asiakaspalvelu, museokauppa ja pedagogiikkatilat. Aulasta on suora yhteys paloaseman kalustohalliin sijoitettuun museokahvilaan. Kahvila ja kokoustilat toimivat itsenäisesti ja ne ovat vuokrattavissa myös ulkopuolisille tahoille riippumatta museon toiminnasta. Museokadun varteen varataan myös alue ulkoterassille.

Näyttelytiloja on kolmessa kerroksessa. Kirjaston yhteys museoon on suunniteltu kirjaston 1. kerroksen ja kellarin tasolle, suoraan kirjaston ydintoimintojen keskelle. Hilan korkea nivelosa yhdistää museon ja kirjaston aulan sekä lukusalin toisiinsa myös suoraan Maaherrankadun puolelta. Raja museon ja kirjaston väliltä poistuu.

Museon voimassa olevan asemakaavan mukainen rakennusoikeus on 2 800 k-m² ja siitä on käytetty 2 754 k-m². Museon huolto on sijoitettu Hilan kellariin. Osin vanhojen tilojen purkamisen jälkeen suunnitelman kokonaisbruttoala on 4 436 br-m² jakautuen vanhalle osalle 2 149 br-m² ja uudelle osalle 2 287 br-m². Kerrosala on 3 150 k-m² jakautuen vanhalle osalle 1 490 k-m² ja uudelle osalle 1 660 k-m².

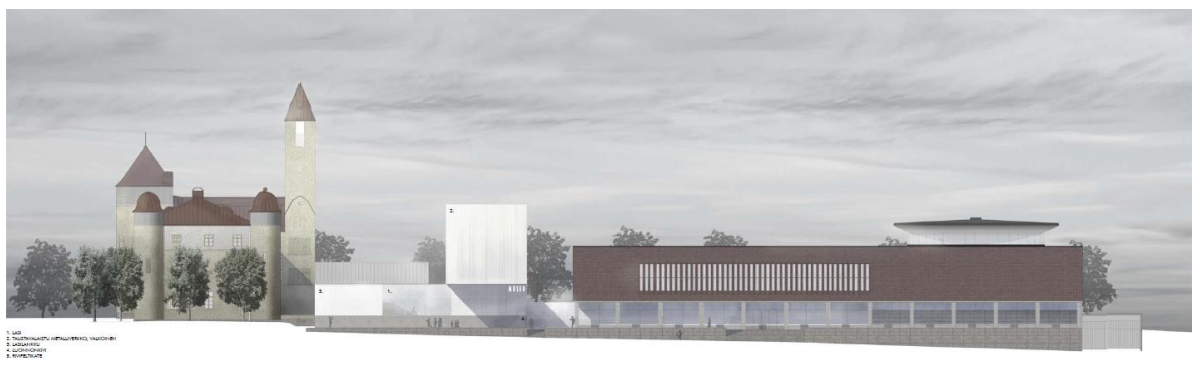
Kirjasto säilyy muuttumattomana. Kaksikerroksisessa kirjastorakennuksessa on käytetty rakennusoikeutta 6 704 k-m². Pysäköintialue on tontin pohjoispäässä, johon voidaan sijoittaa arviolta 45 autopaikkaa sekä Maaherrankadun pysäköintitaskussa, jossa on katupiirustusten mukaisesti 22 asiakaspaikkaa.



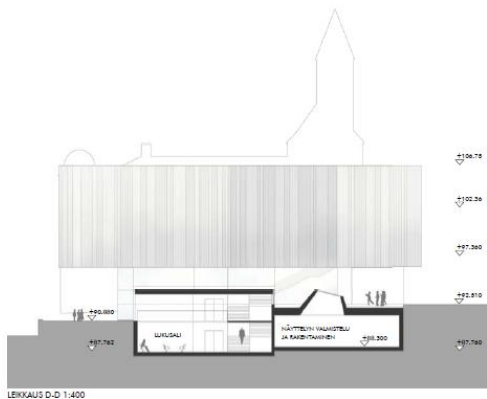
KUVA 17. HILAN ASEMAPIIRUSTUS



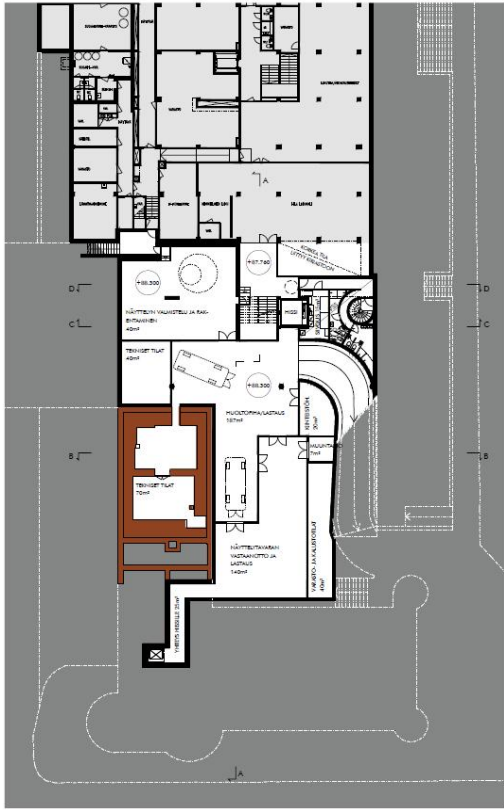
KUVA 18. JULKISIVU MUSEOKADULTA



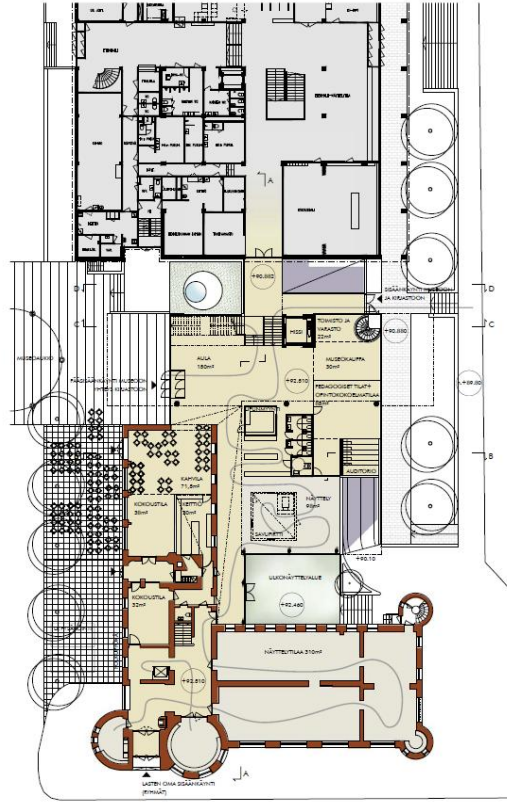
KUVA 19. NÄKYMÄ MAAHERRANKADULTA



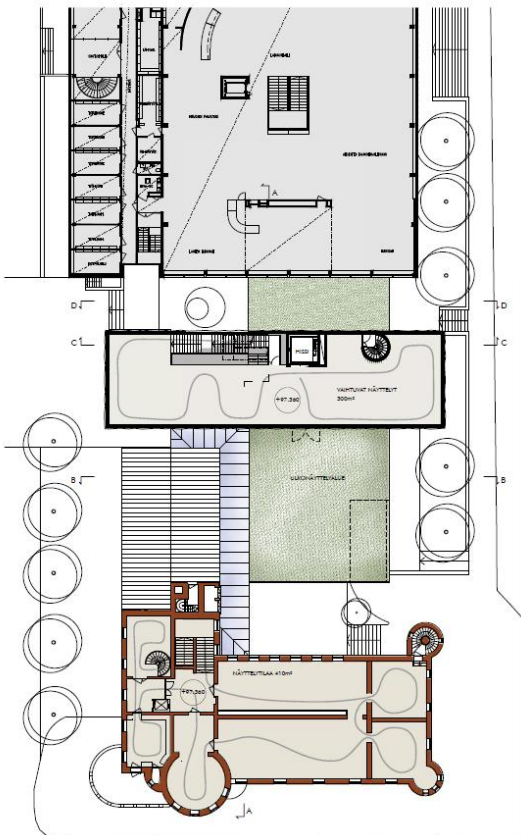
KUVA 20. LEIKKAUKSET



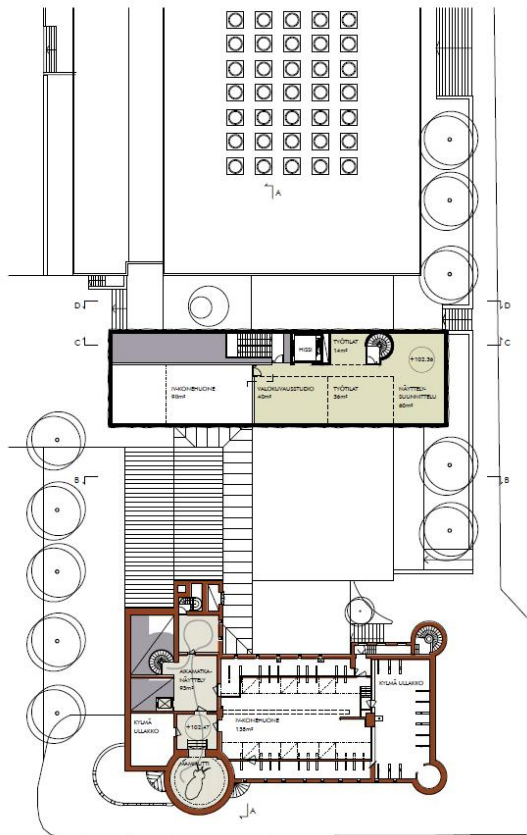
KELLARI 1:400



1. KERROS 1:400



2. KERROS 1:400



3. KERROS 1:400

KUVA 21. POHJAPIIRUSTUKSET

POSTITALO

Postitalo on hakenut nykyisen kiinteistöön käyttötarkoituksen muutosta, siten että nykyinen rakennusoikeus tontilla ei muutu. Nykyinen asemakaavan mukainen rakennusoikeus on 4 467k-m². Tontilla tutkitaan palveluasumisen sijoittamista siten, että kulttuurihistoriallisesti arvokas rakennus säilyy ulkoasultaan muuttumattomana. Ainoastaan sisäosissa tullaan tekemään muutoksia. Tontille on arvioitu tulevan 8 ryhmäinen palvelutalo, jossa on 33 asiakaspaikkaa. Rakennushistoriallisesti merkittävä sisääntuloaula tullaan säilyttämään. Rakennushistoria selvitystä laaditaan parhaillaan ja asemakaavaehdotuksessa esitetään säilyttämisen laajuus.

Autopaikat sijoittuvat rakennuksen kellarikerroksen, jonne käynti on Kuninkaankadulta. Nykyinen Postin lastauspiha toimii palvelutalon oleskelupihana. Uuden Kuopion keskustapysäköinnin yleissuunnitelman Linjaukset ja toimenpiteet mukaisesti palveluasumiselle / senioriasumiselle osoitetuissa kortteleissa autopaikka normi kaupallisella ydinvyöhykkeellä tulisi olemaan 1 autopaikka / 180 k-m². Pyöräpysäköinti normi vastaavasti tulisi olemaan 1 pp / 40 k-m².

4.5.2 Tutkittujen vaihtoehdon vaikutusten selvittäminen, arviointi ja vertailu

Vaikutukset kaupunki- ja maisemakuvaan, lähiympäristöön, luontoon sekä kulttuuri- ja esihistoriaan

Hanke vaikuttaa paikallisesti kaupunkikuvaan ja luo osaltaan mielikuvaa Kuopion rakennetun ympäristön laadusta. Hankkeella on myös mahdollisuus kohentaa Kuopion pääkatujen ja rännikatujen miljöötä. Museon ja kirjaston välisen uuden sisääntuloaulan eteen luodaan viihtyisää ulko-oleskelutilaa Museokadun varteen.

Rakentaminen muuttaa myös lähiympäristön kaupunkikuvaa. Uudisrakentaminen vaikuttaa luonnollisesti myös naapurirakennusten asunnoista avautuviin näkymiin.

Vaikutukset liikenteeseen, terveellisyteen ja turvallisuuteen

Hanke ei lisää nykyistä kortteliin suuntautuvaa liikennemäärää merkittävästi verrattuna aiempaan tilanteeseen. Alue kuuluu keskustan ruutukaava-alueeseen, jolla on normaalia keskustan katuliikennettä. Tontin 2-14-4 autopaikat on sijoitettu maantasopysäköintinä korttelin pohjoisosaan ja osa asiakaspysäköintipaikkoja on sijoitettu Maaherrankadun puoleiseen pysäköintitaskuun. Pysäköintialueet korttelin osalta säilyvät ennallaan.

Korttelin 2-24-1 osalta pysäköintiin ei myöskään tule muutoksia vaan huolto ja pihakannelle ajo tapahtuu Kuninkaankadun puolelta. Hankkeen aiheuttamalla asukasliikenteellä on erittäin vähäistä eikä sillä ole merkitystä kokonaisuus huomioiden.

Suunnittelualue on erittäin hyvien joukkoliikenneyhteyksien äärellä ja kuuluu keskustan ruutukaava-alueeseen. Kadun puoleisia sivuja vastaan kohdistuu normaalia keskustan katuliikennemelua.

Suunnittelualueen liikenteen päästöt ovat keskustan ruutukaava-alueen päästöjen tasoa. Liikennemelun vaikutuksia tarkastellaan kohdassa ”5.5 Ympäristön häiriötekijät”.

Vaikutukset työllisyyteen ja talouteen

Kaupunkikeskustaan sijoittuva uudisrakentaminen ja palveluasuminen tukee keskustan elinvoimaisuutta ja lisää sen palvelukysyntää ja -tarjontaa. Uudisrakentaminen lisää rakennusalan työllisyyttä.

Sosiaaliset vaikutukset

Kaavamutoksella on positiivisia sosiaalisia vaikutuksia, sillä se parantaa ja monipuolistaa museon ja kirjaston käyttömahdollisuuksia. Lisäksi hanke monipuolistaa keskustan asunto- ja palvelutarjontaa. Uusi monipuolinen asuinympäristö lisää mahdollisuuksia asumiseen ydinkeskustassa palvelujen äärellä, ja on helposti saavutettavissa kaikilla liikkumismuodoilla. Valmisteluvaiheen suunnitelmilla ei ole vaikutusta alueen viihtyvyyteen (melu, saasteet ja ympäristövaikutukset) nykytilanteeseen verrattuna. Uudisrakentaminen muuttaa lähiympäristöä suhteessa naapurikiinteistöihin.

Täydennysrakentaminen toteuttaa kaupungin kasvustrategiaa ja kaupunkirakenteen kehittämistavoitteita viihtyisästä, monipuolisesta, tasapainoisesta ja kestävästä kehityksen huomioivasta kaupunkirakenteesta. Tehokkaammalla täydennysrakentamisella alueen väestö lisääntyy, ikärakenne monipuolistuu, palveluiden kannattavuus ja kehittämismahdollisuudet paranevat, myös lähipalveluiden toiminta on paremmin turvattu pitkällä aikajänteellä.

4.5.3 Asemakaavan muutosratkaisun valinta ja perusteet

Edellä esitetyt kaava-aineisto asetetaan valmisteluaineistona nähtäville ja niistä järjestetään tiedotustilaisuus lausunnonantajille.

Kuopiossa 30.11.2017

Ulla Korhonen
vs. asemakaavapäällikkö