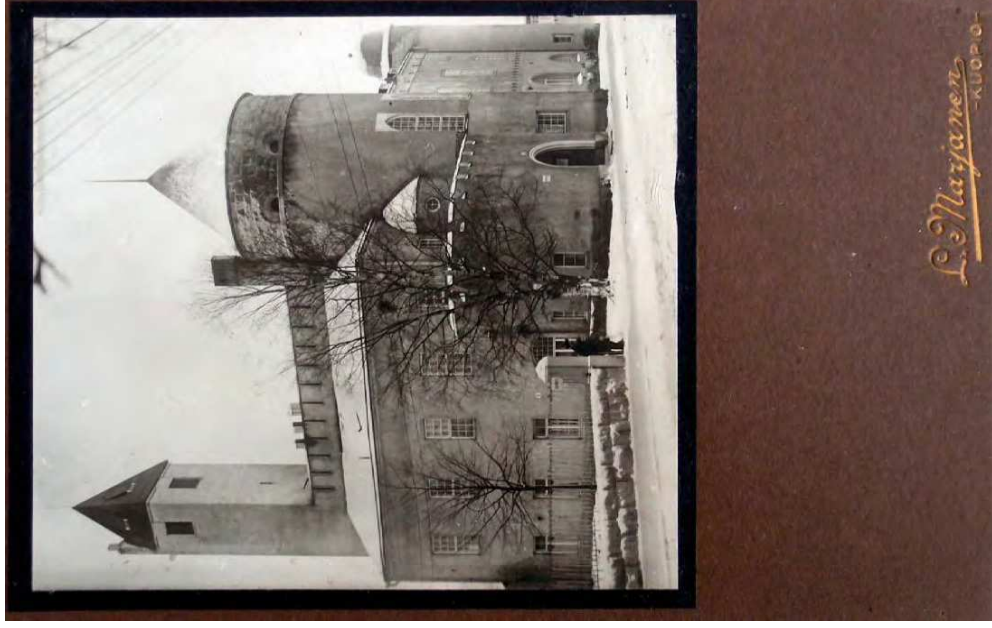


KUOPION MUSEO RAKENNUSHISTORIASELVITYS

OSA I

Rakennuksen historia, muutosvaiheet ja nykytila



Museorakennus noin vuonna 1920. (KLM, valok. L. Marjänen)

30.7.2013, päivitetty 14.8.2013
Työnnumero 2013-01



Museorakennus keväällä 2013.

ARKKITEHTITOIMISTO HANNU PUURUNEN OY
Linnansalmentie 85, 73100 Lapinlahti puh 017-733033

Sisällysluettelo

ESIPUHE 4

1 JOHDANTO 5

2 KORTTELIN RAKENTUMISEN PÄÄVAIHEET 6

2.1 KORTTELIN RAKENTUMINEN VUOTEEN 1907 6

2.2 KORTTELIN RAKENTUMINEN 1907-2013 6

3 RAKENNUKSEN KESKEISET SUUNNITTELU- JA RAKENNUSVAIHEET SEKÄ KÄYTÖN PÄÄASIALLISET VAIHEET 11

3.1 KANSANTALON SUUNNITTELU JA RAKENTAMINEN 11

TALON SUUNNITTELUA J.V.STROMBERG 14

3.2 KORJAUS- JA MUUTOSVAIHEET 17

3.3 RAKENNUKSEN KÄYTTÄJÄT ERI AIKAINA 31

KANSANKIRJASTO 31

KANSALAISOPISTON KIRJASTONA 31

KUOPIOIN KAUPUNGINKIRJASTO 31

KUOPIOIN ISÄNNÄLLINEN SEURA (KIS) JA KULTTUURIHISTORIALLINEN MUSEO 31

LUONNON YSTÄVÄIN YHDISTYS (KLYY) JA KUOPIOIN LUONNONTIEEELINEN MUSEO 31

KUOPIOIN VAPAAEHTOINEN PALOKUNTA (VPK) 33

KUOPIOIN KAUPUNGIN SÄHKÖLAITOS 33

3.4 RAKENNUKSEN KÄYTÖN PÄÄASIALLISET VAIHEET 34

MUSEONHOITAJAT JA -OHTAJAT 35

4 RAKENNUSTEKNINEN TARKASTELU 37

4.1 ALKUPERÄISET RAKENTEET JA OLENNAISET MUUTOKSET 37

PERUSTUKSET JA ALAPOHJAT 37

KANITAVAT PYSTYRAKENTEET 37

KANITAVAT VAAKYRAKENTEET 37

PORTAAT 39

PARKKEISET 39

VESIKATTOJEN RAKENTEET 39

VESIKATTOJEN JA JULKISUJEN VARUSTEET 41

KEYYET VALISEINÄT 41

MAALAUSTYÖT 41

ULKOSEINIEN PINTARAKENTEET 41

LATTIOIDEN PINTARAKENTEET 41

SIGASEINIEN PINTARAKENTEET 42

SISÄKATTOJEN PINTARAKENTEET 42

IKKUNAT 42

ULKO-OVIET 42

PAADOVI 42

MUUT ULKO-OVIET JA LUUKUT 43

SISÄOVIET 43

KIRITEÄ SISUSTUS 43

LÄMMITYSJÄRJESTELMÄ (JUUNIT, SAVUHORMIT JA PIIPUT) 43

ILMANVAIHTO 43

VESI JA VIEMÄRI 43

SÄHKÖASENNUKSET 43

4.2 JULKISUJEN KUINOSTUKSEN JA VÄRITYKSEN VAIHEITA 50

5 NÄYTTELYTOILOJEN KESKEISET MUUTOSVAIHEET 52

6 YHTEENVETO 56

6.1 KESKEISET RAKENNUSHISTORIAALLISET-, HISTORIAALLISET- JA YMPÄRISTÖKRITEERIT (ARVIOINTIPERUSTEET) 56

KANSANTALO-KIRJASTO 1800-LUVUN LOPUN JA 1900-LUVUN VAIHTEEN ILMIONA 56

RAKENNUS KIRJASTON JA KANSALAISOPISTON TOIMIPAIKKANA 56

ERAAS MAAMME VAPPAISISTA, ERTYISESTI MUSEOTOIMINTAA VARTEN SUUNNITTELUISTA RAKENNUKSISTA 56

KISIN JA KLYYIN HISTORIA 56

VPKIN HISTORIA 56

J.V.STROMBERGIN ARKKITEHTUURI JA OLENNAISET MYÖHEMMÄT MUUTOSVAIHEET 56

RISSASEN RAKENTAJAT -FRESKO ITSENAISENA TAIDETEOKSENA JA OSANA RAKENNUKSEN INTERIOREJA 56

6.2 RAKENNUKSEN ULKOASU 56

VAPAASTI TONTILLE SUOITETTU JUSENDLINNA 56

RAKENNUKSEN ASEMA KAUPUNKIKUVASSA 57

JULKISUJEN ERIILAINEN LUONNE 57

JULKISUJUSSA TEHDYT MUUTOKSET 57

JULKISUJUN HUOMIONARVOISIA YKSITYSKOHTIA 57

6.3 SISÄTILAT 58

HUONEJAKO 58

HUONETILOISSA JA TILARAJASSA TEHDYT MUUTOKSET 58

RUNKORAKENTEIDEN OLENNAISET MUUTOKSET 58

ARVIO HUONETILOJEN SÄILYNEISYYDESTÄ 58

TÄRKEÄT DETAILIT 59

6.5 SUOSTUKSIA LISÄSELVITYKSIÄ 59

MITTATARKISTUKSET 59

VÄRKERROSTUTKIMUKSET 59

RAKENNETUTKIMUKSET 59

7 LAIHEET 60

7.1 KIRJALLISUUS 60

7.2 LAIHEET 60

PANAMATTOMAT LAIHEET JA HAASTATTELUT 60

KUOPIOIN KAUPUNGINKIRJASTO (KKA) 60

KUOPIOIN KAUPUNGIN TILAKESKUKSEN ARKISTO (KTA) 60

KUOPIOIN KULTTUURIHISTORIALLISEN MUSEON ARKISTO (KHM) 60

KUOPIOIN LUONNONTIEEELISEN MUSEON ARKISTO (KLM) 60

HAASTATTELUT 60

PANETUT LAIHEET JA JULKAISUT 60

RAKENNUKSEN VOLYYMI JA SUHDE YMPÄRISTÖÖN 61

LIITE 1: VALOKUVIA NYKYTILANTEESTA 61

MUSEORAKENNUKSEN TÄRKEIMMÄT NAAPURIT 62

MUSEON JA KIRJASTON VÄLINEN PIIH- JA PUUSTOALUE 63

PIIHISIVUT JA MUSEOKADUN SIIVEN KOROTUSOSA 64

VALOKUVIA SISÄTILOISTA, KELLARIKERROS 66

NAYTTELYTILAT, 1. KERROS 66

TYÖ- JA APUTILAT, 1. KERROS 67

NAYTTELYTILAT, 2. KERROS 68

NAYTTELYTILAT, 3. KERROS 70

ULLAKKOTILAT 72

LIITE 2: HUONETILOJEN SÄILYNEISYYSKAAVIOT 73

ARVIOINTI HUONETILOJEN SÄILYNEISYYDESTÄ 73

Esipuhe

Kuopion museon rakennusta koskeva rakennushistoriaselvitys on laadittu Kuopion kaupungin Tilakeskuksen toimeksiannosta rakennuksen peruskorjauksen hankesuunnitteluyön pohjalta-aineistoksi. Työ painottuu talon rakennus- ja muutosvaiheiden selvittämiseen sekä nykytilanteen inventointiin ja dokumentointiin.

Tilaajan asiantuntijoina ja yhteistyökiloina ovat toimineet kaupunginarkkitehti Liisa Kaksanen sekä hankesuunnitteluarkkitehdit Annele Hautsalo ja Helenan Aronen. Kuopion kulttuurihistoriallisen museon puolesta yhdyshenkilönä on ollut museonjohtaja Merja Heiskanen ja Luonnontieteellisen museon taholta museonjohtaja Pertti Renvall. Kulttuurihistoriallisen museon osalta tietoja, työämme varten ovat toimittaneet erityisesti intendentti Tapio Laaksanen ja kuva-arkiston hoitaja Pekka Kankkunen. Edellä mainittujen ohella kiitämme myös Kuopion kaupunginarkiston ja Tilakeskuksen työntekijöitä, jotka uutterasti ovat eri vaiheissa auttaneet aineistojen etsimisessä ja kopiointimisessa.

Selvityksen on laatinut Arkkitehtitoimisto Hannu Puurunen Oy/ arkkitehti Hannu Puurunen, FM Minna Halonen ja suunnittelija Reijo Myllynen. Rakennuksen taustatutkimus ja inventointi sekä dokumentointi tehtiin maaliskuun-toukokuun 2013 ja aineiston työstö ja raportointi touko-heinäkuun 2013.

Lapinlahdella 30.7.2013

Arkkitehtitoimisto Hannu Puurunen Oy

Hannu Puurunen _____ Minna Halonen
arkkitehti SAFA _____ FM

Päivitys 14.8.2013:

Raportin sivuille 46 ja 58 on tehty muutamia tekstikorjauksia ja sivuille 73-74 lisätty liite 2, Huoneitilojen säilyneisyyskaaviot.

HP

1 Johdanto

Kuopion museon nimellä tunnettu rakennus rakennettiin alunperin kahden museoseuran eli Kuopion Isänmaallisen Seuran (KIS) ja Kuopion Luonnontieteiden Yhdistyksen (KLYY) sekä kirjaston ja vapaaehtoisten palokunnan (VPK) yhteiseksi toimilokiksi. Talohankkeen suunnitteluvaiheessa rakennuksesta käytettiin eri nimityksiä kuten Kansantalo ja Kirjasto-museorakennus. Koska alusta lähtien rakennus kuitenkin tunnettiin nimenomaan museotalona ja tämä toiminta leimaa rakennuksen alkuperäisiä arkkitehtuuria, käytämme selvityksessä nimitystä MUSEORAKENNUS. Näin myös arkkitehti Strömberg nimesi rakennuksen pääpiirustukset vuonna 1905. Lisäksi viime vuosikymmenet kun kirjasto 1967 siirtyi viereliseen uudisrakennukseen ja VPK 1977 muutti pois, on rakennus kokonaan ollutkin muoseokäytössä.

Selvityksen keskeinen sisältö

Selvitys koostuu pääosin rakennushistoriallisesta osasta ja inventoinnista. Historia -osa kuvaa rakennuksen syntyvaiheita, ominaispiirteitä sekä muutoksia. Koska selvityksen on tarkoitus palvella ennen muuta rakennuksen peruskorjauksen hankesuunnittelua, sen painopiste on rakennuksen alkuperäisyyden, muutosvaihtelun ja nykytilanteen esittämisessä sekä muutosten vaikutusten arvioinnissa. Rakennushankkeen taustaa ja alkuvaiheita kuvataan vain kursorisesti lainaten aiempia tutkimuksia ja julkaisuja. Samoin rakennuksessa eri vaiheissa olleita toimintoja ja käyttäjätahoja kuvataan vain tiivistetysti.

Lisäyksenä selvityksen alkuperäiseen sisältösuunnitelmaan osoitettiin tärkeiksi koita tiedot kulttuurihistoriallisen ja luonnontieteellisen museon näytelyjen vaiheista 1900-luvun alusta nykypäiviin. Toisen kerroksen tiloihin sijoittuneiden näytelytilojen interioireilla oli jo alunperin perinteoiset toistiajan poikkeavat ilmeensä. Viime vuosikymmeninä, kirjaston poistuttua 1967, alakerran tiloista ja näin vapautettua pääsiivien kokonaan museoiden näytelykäyttöön, ovat museoiden pysyvät ja vaihtuvat näytelysisuksetkin leimanneet koko rakennusta. Museoiden näytelyjen vaiheet on koottu taulukkomuotoiseksi esitykseksi, mutta näytelyjen sisältöön, rakenteisiin tai teknikkään on tässä yhteydessä ollut mahdollista paneutua vain osittain.

Rakennuksen alkuperäisyyden ja muutosvaihteiden osalta tavoitteena on ollut, että kaikki mielenkiintoiset suunnitelmat ja historialliset valokuvat esitään raportissa. Toisaalta, koska piirustusaineistoa etenkin 1950-1980-luvulta on todella paljon, rajoitetaan keskeisten arkkitehtisuunnitelmien esittämiseen, kun taas rakennusteknisiä suunnitelmia ja talotekniikan suunnitelmia ei yleensä esitetä kuvina.

Rakennuksen nykytilan inventointi koostuu ns. aikatasopiirustuksista sekä huonekoristeista ja nykytilan valokuvista. Rakennuksen ja sen eri tilojen säilyneisyyttä on arvioitu huoneseosteissa ja yhteenvedossa kulttuurihistoriallisten arvojen kriteeristön pohjalta.

Selvitys perustuu soveltuvien osin Museoaraston ohjeisiin rakennushistoriaseelvityksen laatimisesta Talon tarmat, Rakennushistorian selvitysoapas 2009 ja Kulttuurihistoriallinen inventointi rakennetussa ympäristössä (Museovirasto, rakennushistorian osasto 2007; julkaissamat luonnos).

Lähdelineistot

Selvitystä laadittaessa olemme pyrkineet saamaan käyttömme kattavasti museorakennukseen liittyvän, eri vaiheissa tuotetun arkistomateriaalin kuten suunnitelmapiirustukset, kustannusarvot ja työselostukset, rakennuslupa-asiakirjat ja vanhat valokuvat. Yhdistysten ja muiden toimijoiden vuosikertomuksia ja kokouspöytäkirjoja on tutkittu tarkoituksenmukaisessa määrin. Lisäksi on haastateltu muutamia museorakennuksen kanssa viime vuosikymmeninä tekemisissä olleita henkilöitä.

Keskeiset arkistot ovat olleet Kuopion kulttuurihistoriallisen museon ja

Kuopion luonnontieteellisen museon kuva-arkistot (raportissa näistä on käytetty lyhennyksiä KHM ja KLM), Kuopion kaupunginarkisto (KKA) ja Tilakeskuksen arkisto (KTA).

Kirjalliset lähteet ovat painottuneet museorakennuksesta sekä museoyhdistyksistä, kirjastosta ja VPK:sta aiemmin tehtyihin selvityksiin.

Museotoimintaa ja -rakennusta koskevia opinnäytteitä (ja seminaari-esityksiä) on käytetty taustoitamaan niin aatteellista kuin arkkitehtonista ajankuvaa sekä limiöitä museokentällä. Aikakauden museolaitosta ja -rakennuksia muovaavi voimakas suomalainen suuntaus on siivittänyt kulttuuri- ja tiedepoliittika. Käytössä ovat olleet seuraavat opinnäytteet: *Rowainen Arja (1987): Johan Viktor Strömbergin suunnittelema Kuopion museo- ja kirjastorakennus, aatteelliset ja rakennustaiteelliset lähtökohdat. Pro gradu -tutkielma, Jyväskylän yliopisto, taidehistorian laitos.* Tutkimuksessa on esitetty taidehistoriallinen tulkinta museorakennuksen varhaisista suunnitteluvaiheista ja arkkitehtonisista esikuvista. Sen pohjalta arvioitiin erityisesti Strömbergin vuonna 1905 museosta laatimia ja hyväksytyjä piirustuksia sekä toteutunutta asua. Piirustukset, niiden tehty muutokset ja toteutunut asu selvitivät lisää muodonantoa, Strömbergin valitsemia rakennustaiteellisia detalleja ja -teknisiä ratkaisuja.

Matkainen Tiina (1990): Historiallis-kansantieteellinen museo Kuopion Isänmaallisen Seuran toiminnassa vuosina 1884 - 1966. Suomen historian ja pro gradu -tutkielma, Jyväskylän yliopisto. Tutkielma painottaa isänmaallisen seuran ja sen museotoiminnan historiaa esittellen museohallintoa, toimittajia ja kokoelman karttuna vuoteen 1966 asti. Tutkielmaa käsitellin taustoitamaan seuran mukanaoloa kansantalohankkeessa museon rakentumista, myöhempiä tilamuutoksia sekä näytelyiden vaihteita.

Simpunen Marjo-Riitta (1982): Juhon Rissanen Rakentajat-fresko vuodelta 1909 Kuopion museossa. Pro gradu -tutkielma, Jyväskylä, Simpanen opinnäyte on perustutkimusta taiteilijan tuotannon ja freskotaitteen osalta. Maalauksen analyysi painottaa ns. idealistisia ja taiteilijan momentaaliaikauden teosten piirteitä. Rakennushistoriaselvitys sensijaan on avannut lisää rakentajat -freskon viiteellistä yhteyttä 1900-luvun alkupuolen kirjaston, museon ja kansalaisopiston yhteiseen kansantalohankkeeseen ja taiteilijan suhdetta ilmion - työvänen kulttuuri- ja sivisyharrastukseen (kts. lähemmin luku 6, s. 56).

Jokiniemi-Taivisto Maritta (1992): Kahden kansan museot. Paikallismuseotoiminnan alkuvaiheet Suomessa - esimerkkina Turun kaupungin historiallinen museo ja Kuopion Isänmaallisen seuran museo. Laudaturseminaari-esitys, Jyväskylän yliopisto, suomalainen ja vertaileva kansatiede. Esitelmissään on koottu KIS:n perustaman paikallismuseon aatteelliset ja tieteelliset vaikutteet ajan ilmiönä - vertaileva ja kansatieteellinen näkökulma aatehistoriaan ja museolaitoksen kehittymisen vaiheisiin.

Lisäksi koko työn kannalta merkittävä lähdeosa on ollut *Helena Riekin* vuonna 2005 julkaisutu *Kuopion kaupungin rakennushistoria vuodelta 1875 (Kuopion historia 6)*. Entisenä kulttuurihistoriallisen museon johtajana olemme haneita muutoinkin saaneet monien laisia tietoja ja apua työhömmme.

Kuopion kulttuurihistoriallinen museo järjesti museorakennuksesta näytely sen 100-vuotisjuhluvuonna 2007. Näytelyä varten tehdyn arkkitehtonin tuloksena on museolla maallinen kopiota alkuperäisasiakirjoista, kuten työmaapöytäkirjoista sekä urakoitsijolle ja tavarantoimittajille suoritettua maksuista. Tämän aiheiston olemme saaneet käyttömme.

Valokuvia eri vuosikymmeniltä on melko paljon sekä kulttuurihistoriallisen museon että luonnontieteellisen museon arkistoissa. Ulkokuvien

ohella on paljon kuvia kummankin museon näytelytiloista, mutta sen sijaan rakennuksen arkkitehtonisesti ehkä kiinnostavimmista sisätiloista, porras- ja aulatiolista ei löydyntä juuri mitään vanhoja kuvia. Kaikki rakennuksen vaiheiden kannalta vähänkin mielenkiintoiset valokuvat eri ajoilta on pyritti esittämään raportissa.

Inventointi ja nykytilanteen dokumentointi

Olellaiset rakennuksen vaiheita kuvaavat piirustukset ovat ns. aikatasokaaviot, joissa esitetään rakennuksen keskeiset rakentamis- ja muutostilanteet väreillä. Tiedot kaavioiden on koottu suunnitelmapiirustuksista ja vanhoista valokuvista sekä nykytilannetta tarkastelemalla. Tilakeskuksen käyttöönne toimittamia dwg-muodossa olevia piirustuksia on tarkennettu tarpeen mukaan, mutta mittatarkistuksia ei ole tehty.

Rakennuksen julkisivut, pihaluueet ja lähiympäristö valokuvattiin perusteellisesti (osa kuvista otettiin jo syyskuulla 2012, pääosa huhtikuussa 2013). Osa valokuvista esitetään raportin nykytilannetta kuvaavassa osuudessa ja huonekoristeissa, muotoin kuvat luovutetaan tilaajalle sähköisinä tallenteina. Huonekohaisia selvityksiä sovitin tehtäväksi etenkin alkuperäisyyden parhaiten säilyttäneistä sisätiloista, porras- ja aulatiolista. Sen sijaan näytelytiloista huonekohaisia selvityksiä ei pidetty tarpeellisena tehdä, koska näytelyjen vaiheista on raportissa oma osuutensa ja tilojen rakenteet, sisustus ja pintamateriaalit ovat eri vaiheissa ja jopa useaan kertaan muutuneet.

Huoneseelvityksissä tiedot pyritään esittämään rakennusosittain vertailuna alkuperäisen / muutokset / nykytilanne. Huoneselostuksiin liittyy myös arvioiti tilan säilyneisyydestä asteikolla *hyvin säilynyt / kohtalaisesti säilynyt / muutettu merkittävästi* (kts. lähemmin sivu 58, liite 2 sivuilla 73-74 sekä raportin OSA 2, sivu 4).

Huomautuksia

Kuten alussa mainitaan, rakennuksesta käytetään koko selvityksessä johdonmukaisesti nimitystä *Museorakennus*, vaikka siltä alkuvaiheessa on käytetty muitaakin nimiä.

Rakennusta rajaavien katujen osalta *noudatetaan koko selvityksessä nykyistä kadunnimiä* (Kauppakatu, Maaherrankatu, Museokatu, Kirjastokatu, Luukkarinkatu). Kauppakatu ja Maaherrankatu esiintyvät jo vuoden 1903 asemakaavassa näillä nimillä, mutta Museokadun nimenä oli vielä Vahntorakatu. Tontin pohjoislaidalla puolestaan kulki Luukkarinkatu, jonka uusi kirjastorakennus 1960-luvun lopulla katkaisi. Kadun kirjastosta torille oleva osa muutettiin myöhemmin Kirjastokaduksi.

Kerrosten ja huoneiden numeroinnissa noudatamme rakennuspiirustuksista vakiintunutta numerointia (kellari, 1, 2, ja 3. kerros; huonenumerot vastaavasti 001..., 101..., 201..., 301..., ...), vaikka talossa käytäntönä on nimittänyt Museokadun puoleisen sivelen ylintä kerrosta 3. kerrokseksi ja pääsiivien ylintä kerrosta eli entistä ullakkoerosta 4. kerrokseksi.

Osa arkistoissa olevista piirustuskopioista on niin haalistuneita, että niitä on ollut vaikea kuvata tai skannata. Tästä syystä *jotkin raportissa esitetyt piirustukset erottuvat huonosti* (Varsinkin jos raportin tulostaa pdf-versiona tai lukee pdf-tiedosto näytöllä).



2 Korttelin rakentumisen päävaiheet

2.1 Korttelin rakentuminen vuoteen 1907



Tulevan museotalon tontin Kauppakadun puoleinen sivu noin vuonna 1902. Vasemmalla 1800-luvun puolivälissä rakennettu ortodoksinen kirkko, joka purettiin museotalon valmistumisen jälkeen. KHM, valok. J.V.Strömberg.

Arija Rovainen on opinnäytetyössään kuvannut korttelin kaavallista kehitystä ja sen alempia rakennuksia¹. Arkkitehtitoimistomme vuonna 2007 laatimassa, naapurikorttelissa olevaa Snellmanin koulua koskevassa rakennushistoriaselvityksessä on myös käyty alueen yleisistä kaavallista kehitystä läpi. Tässä yhteydessä esitetään vain yhteenveto korttelin aiemmista vaiheista museorakennuksen rakentamiseen asti (1907) sekä kuvataan museotalon muutoksia sen jälkeen.

Kortteli, jossa museon rakennus sijaitsee, kuuluu alkuperäisiin, Pehr Kjellmanin vuoden 1775 asemakaavassa määriteltäisiin korttelialueisiin. Tontin tiedetään olleen rakennettu jo vuonna 1786. 1790-luvulla tontilla ollut rakennus ilmeisesti korvattiin pitkällä, rännikadun varten, pääty Kustaana torille päin sijoittuneella rakennuksella. Rakennus oletettavasti purettiin vuosien 1811 ja 1819 välillä.

1800-luvun puolivälissä tontille rakennettiin päävaihdonalo ja siihen liitettyt keittö- ja kellarirakennus. Rännikadun puolella sijainnut päävaihdonalo muutettiin myöhemmin kaupungin poliisilaitokseksi. Rakennus oli tyhjiään vuosina 1885-1893, kunnes VPK kunnosti sen kokoontumistilakseen vuonna 1894.

VPK:n kalustoa säilytettiin aluksi vuonna 1884 valmistuneen kaupungintalon ruiskuhuoneessa, jossa oli myös kaupungin yleisen palokunnan kalusto ilmeisesti vuoden 1894 jälkeen VPK:n kalusto siirrettiin tulevan museorakennuksen tontin pohjoispuolelle olleeseen puurakenteiseen ulkorakennukseen. Museotalon rakentamisen yhteydessä rännikadun varrella ollut liiterirakennus siirrettiin toisen ulkorakennuksen viereen tontin koillisnurkkaan (kts. kuvituksen olevat asemapiirroukset).

Lisäksi tontilla sijaitti ainakin 1870-luvulta lähtien pieni puinen kreikkalaiskatolinen kirkko pääkatujen kulmauksessa. Kirkko purettiin museorakennuksen valmistumisen jälkeen, viimeistään vuonna 1908.

Kirjasto-museorakennus rakennettiin vuosina 1905-1907.



Kuopion asemakaavakartta vuodelta 1799. Museorakennuksen tuleva paikka merkitty punaisella pisteellä. KKA



Kaupungin keskusaa 1811. Tontin kartoituksen mukaan. Kartan yläosassa tulevan museon tontilla, rännikadun varrella näkyy ns. pitkä talo. KKA

2.2 Korttelin rakentuminen 1907-2013

VPK:n taloon tehtiin muutoksia vuonna 1938. Museorakennuksen rännikadun puoleista siipeä jatkettiin muuntamohuoneella vuonna 1938.

Museotalon tontilla oli alusta lähtien tilapäissuojia suurempia museoesineitä varten, joita ei voitu sijoittaa rakennuksen sisälle. 1960-luvun lopulle saakka pihalla oli avokatos, jossa säilytettiin kirkkovenettä ja ruuhia.²

Museotalon väestönsuoja rakennettiin ilmeisesti vuonna 1952. Museorakennuksen rännikadun puoleista siipeä korotettiin kahdella kerroksella vuosina 1959-61.

Korttelin kannalta suurin muutos tapahtui vuosina 1966-67, jolloin rakennettiin uusi kirjastorakennus. Hanketta varten yhdistettiin museorakennuksen kortteli Luikkarinkadun toisella puolella sijaitsevaan kortteliin ja museorakennuksen tontilla olleet puurakennukset purettiin kirjastotalon teitä. Museorakennuksen ja kirjastotalon tontit muodostavat nykyisin yhdessä 2. kaupunginosan korttelin 23 tontin 1.

Viitteet

- 1 Rovainen 1987, 30-33
- 2 Kirkkoveine ja muita suuria esineitä siirrettiin 1967 kaupungin omistamaan riitehen Harjussa. Rihti kuitenkin palo ja esineet sen mukana. (Matti Räsänen haastattelu)



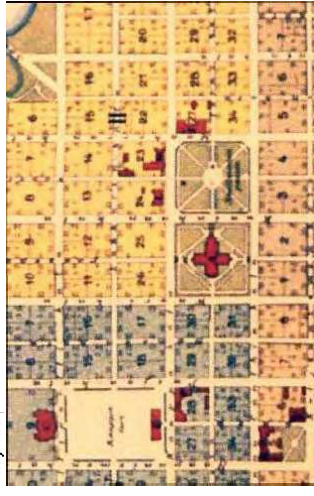
J.S. Johanssonin mittauspiirustus kaupungin keskustasta vuodelta 1856. Museon tulevalla tontilla, katujen kummassa näkyy vaasikaan valmistunut kreikkalaiskatolinen kirkko. KKA



Vuoden 1861 asemakaava: kortteli on numerolla 178, ortodoksinen kirkko merkitty. KKA



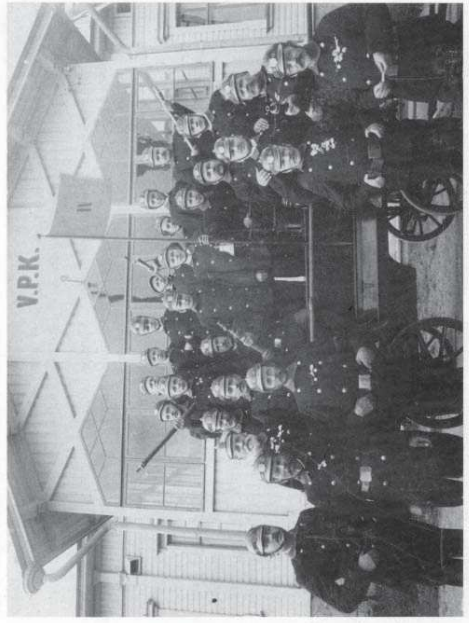
K.J. Karisssonin vuoden 1903 asemakaavassa museorakennus ei vielä näy. KKA



Vuoden 1913 asemakaavaan museorakennus ja samalla tontilla olevat VPK:n rakennukset on merkitty (kortteli IV23). KKA

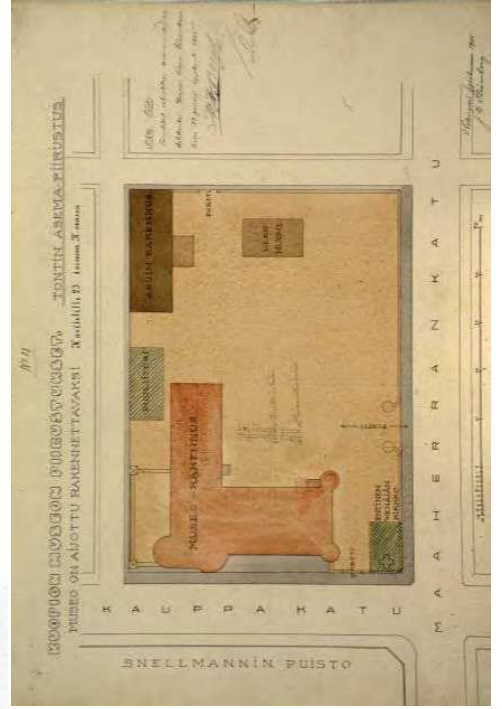
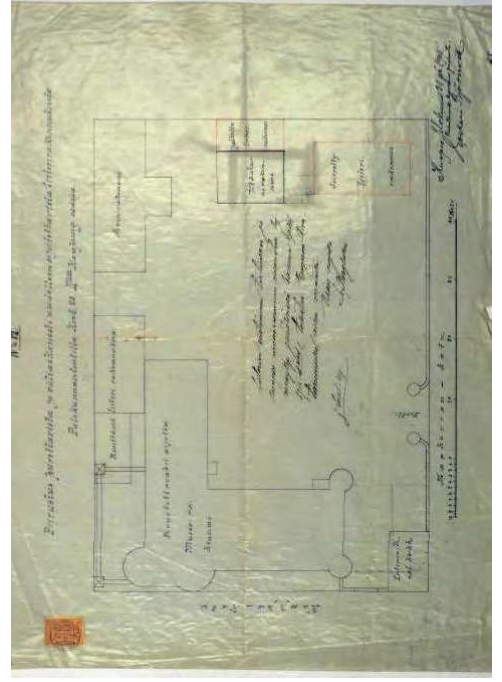
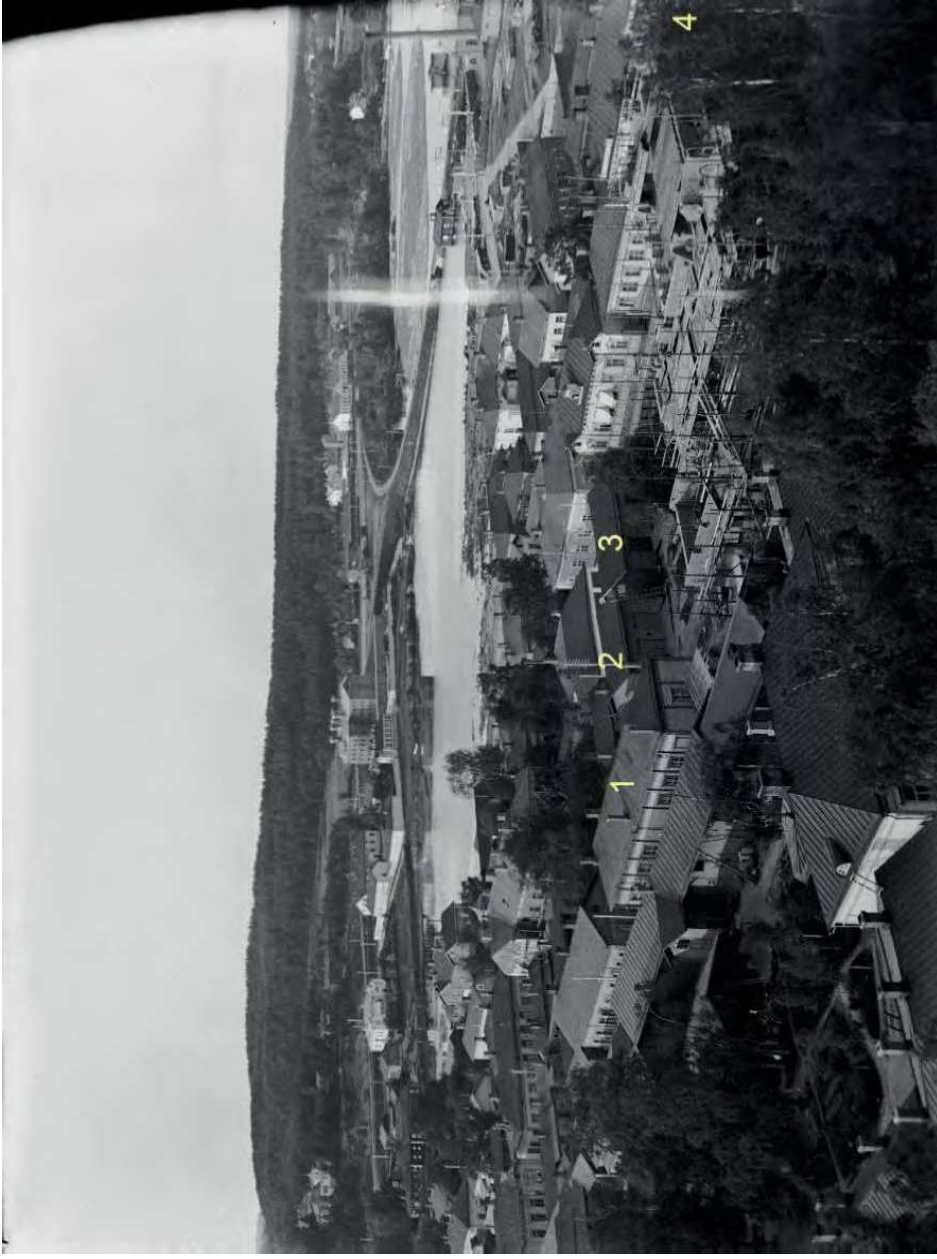
Museorakemus rakentella vuonna 1906 (kuva otettu kirkon tornista). Keskeneräisen museorakemuksen ohella kuvassa näkyvät tontin aiemmat rakennukset. 1) VPK:n talo eli aiempi poliisitalo. 2) ruokahuone. 3) museorakemuksen paikalta rännikadun varresta siirretty ulkorakennus. 4) tontin kaakkoiskulmassa sijainnut kreikkalais-katolinen kirkko jaa Juuri kuvan ulkopuolelle.
Etualalla ns. Ungerin talo, joka paloi vuonna 1907.
KHM, valok. Victor Barsokovitsch.

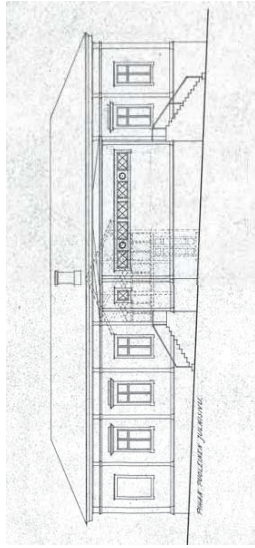
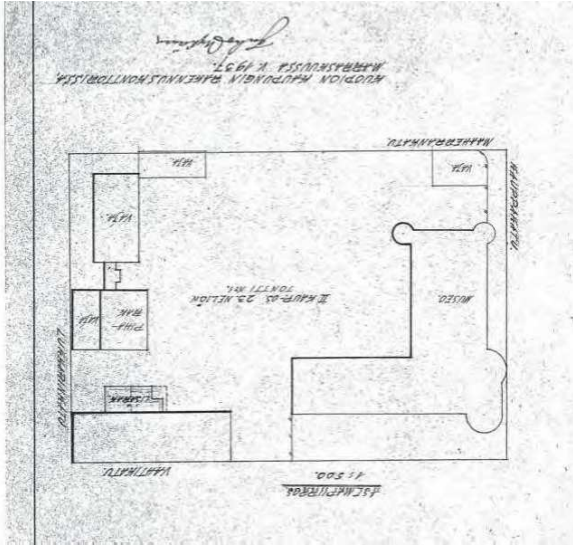
Alla vapaapoliikuntalaisia VPK:n talon portailta vuonna 1915. Kuvassa näkyvän kuisstin tilalle tehtiin uudet esteettiat vuonna 1938 kaupunginarkkitehti Juho Nykäsen suunnitelmän mukaan. KHM, valok. H. S. G. Grönroos.



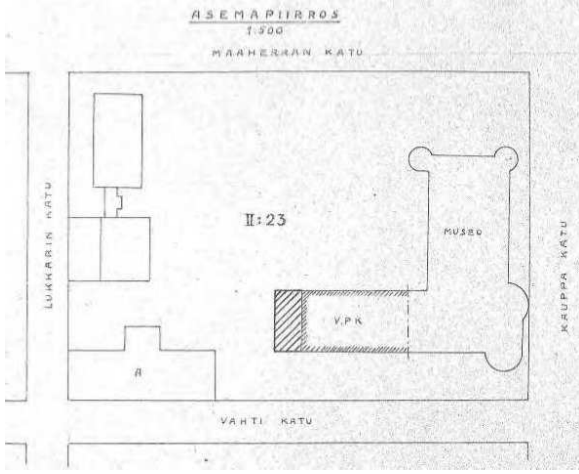
Strömbergin 1905 laatima asemapiirros tulevan museon tontista, jonka mukaan museorakemus rakennettiin. (KHM)
Kreikkalaiskatolinen kirkko (entinen Wienin kirkko), Maaherrankadun ja Kauppakadun kulmassa on merkitty puretavaksi. Kauppakadun kulmuksesta Maaherrankadun puolelle on alita ja ajoportti tontille. Kauppakadun ja rännikadun kulmukseen, museorakemuksen nurkalle on merkitty muuilmainen alita, jota ei kuitenkaan toteutettu.

Oikealla Oskari Björnkvin laatinna, 30.8.1905 päivätyt asemapiirros linterakemuksen siirtämisestä ja ulkorakemuksen laajentamisesta (KKA). Vahikadun eli nykyisen Museokadun varressa oliit linterakemuksen siirrettiin tontin kolliiskulmaan.

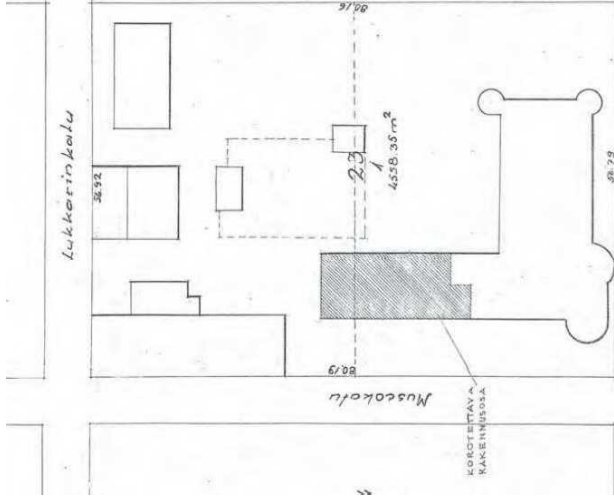




Kaupunginarkkitehti Juhon Nykäsen marraskuussa 1937 laatimat asemapiirros ja julkisivupiirros VPK:n talon muutosta varten. Rakennuksen kuisti korvattiin pienellä laajennuksella, johon sijoitettiin eteis- ja wc-tiloja. Asemapiirroksessa Maaherrankadun varteen on merkitty kaksi vajarakennusta, jotka ilmeisesti olivat asiakirjassa mainittuja tilapäisiä isojen museoesineiden suojia. (KTA)



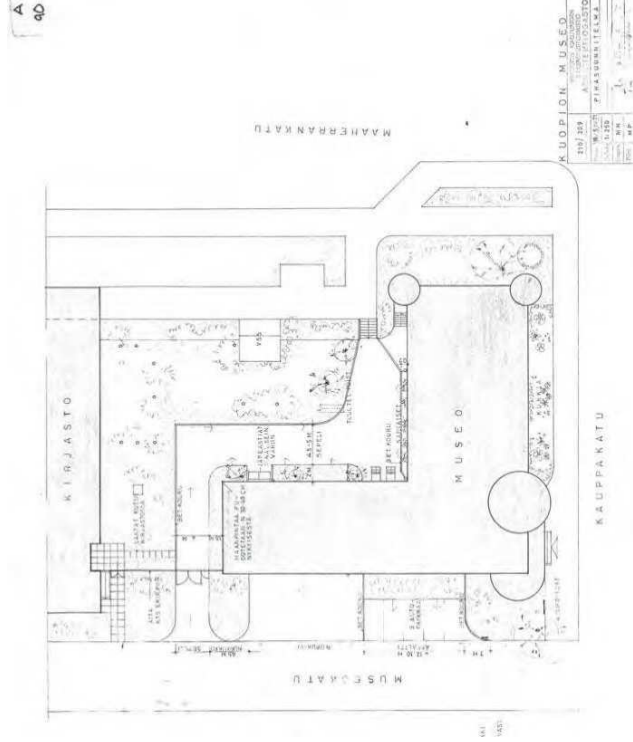
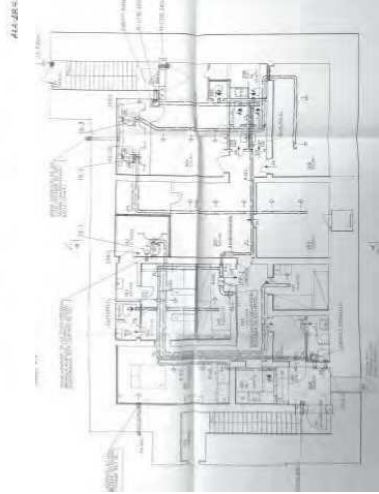
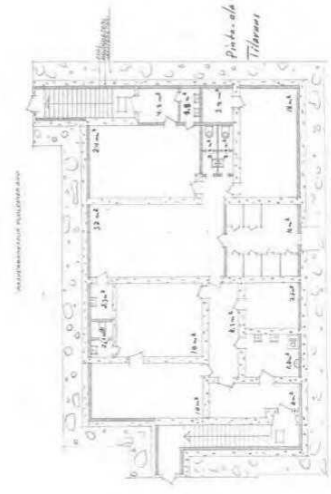
Museokadun puoleisen siiven päähän, VPK:n ruiskuhuoneen jatkeeksi tehtiin muuntamohuone vuonna 1939. (Kuopion kaupungin sähköiläos/ E. Hälöinen 22.12.1938; KKA).



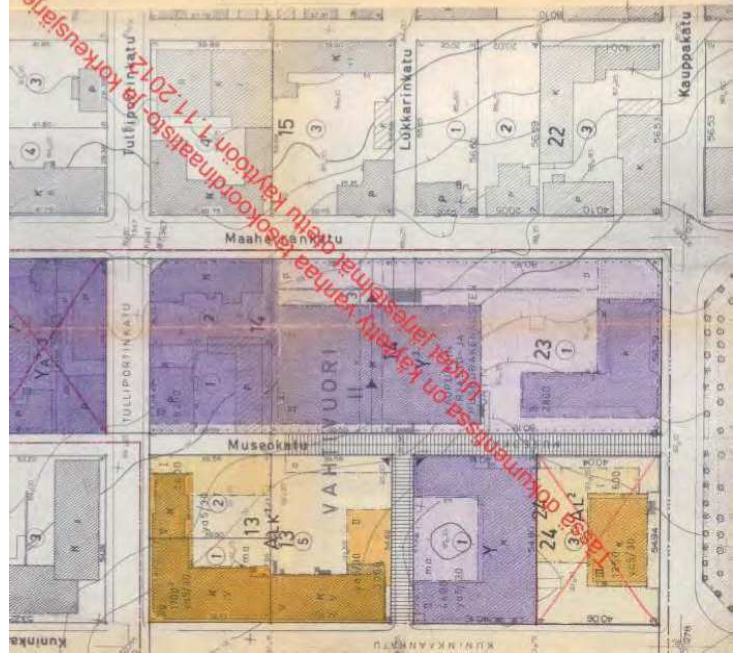
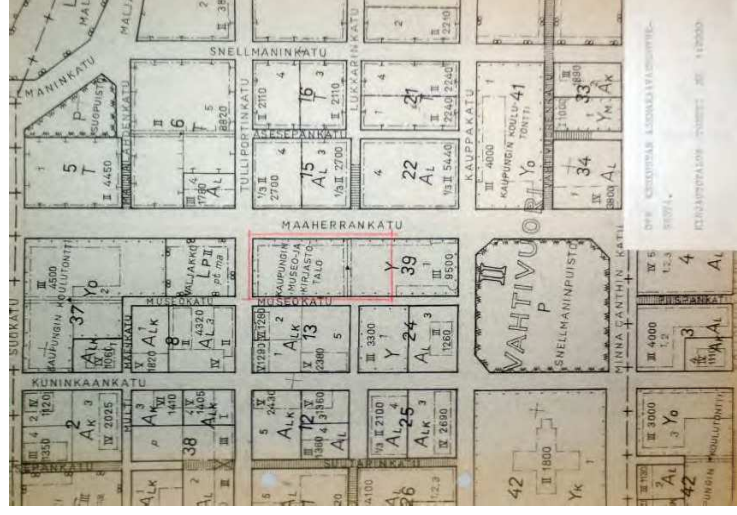
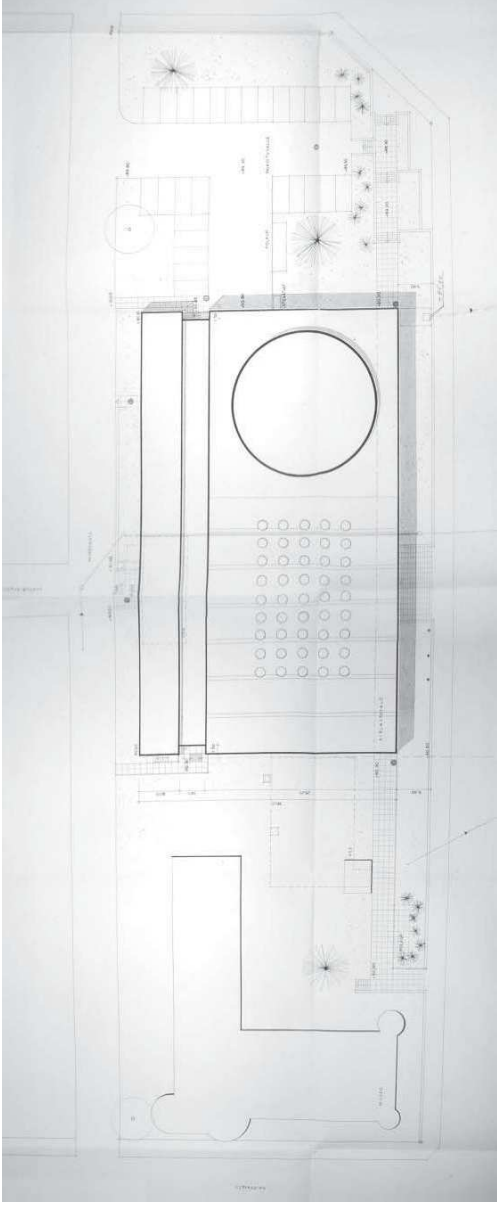
Museokadun siiven korotusta varten laadittu asemapiirros vuodelta 1952 (Seppo Ruotsalainen, Kuopion kaupungin arkkitehtiosasto; KTA). Keskeällä tontilla näkyy väestönsuojia sisärakennytneineen. VSS:n rakentamisalikka on epäselvä.

Väestönsuojan piirustukset vuosilta 1952 ja 1954. Kun uusi kirjastoalo rakennettiin 1960-luvun puoliväliin jälkeen, väestönsuojiaan tehtiin yhteys myös sen kellaritila. (KKA)

Alla museon pihan suunnitelma vuodelta 1971. (Kuopion kaupungin rakennustoimisto, arkkitehti-osasto, Matti Hyötylä; KTA) Pihan myöskin jäsenyksi ja myös osa rakenteista kuten Maaherrankadun puoleinen alta portteineen ym. yksityiskorjaukset ovat peräisin tästä rakennusvaiheesta.



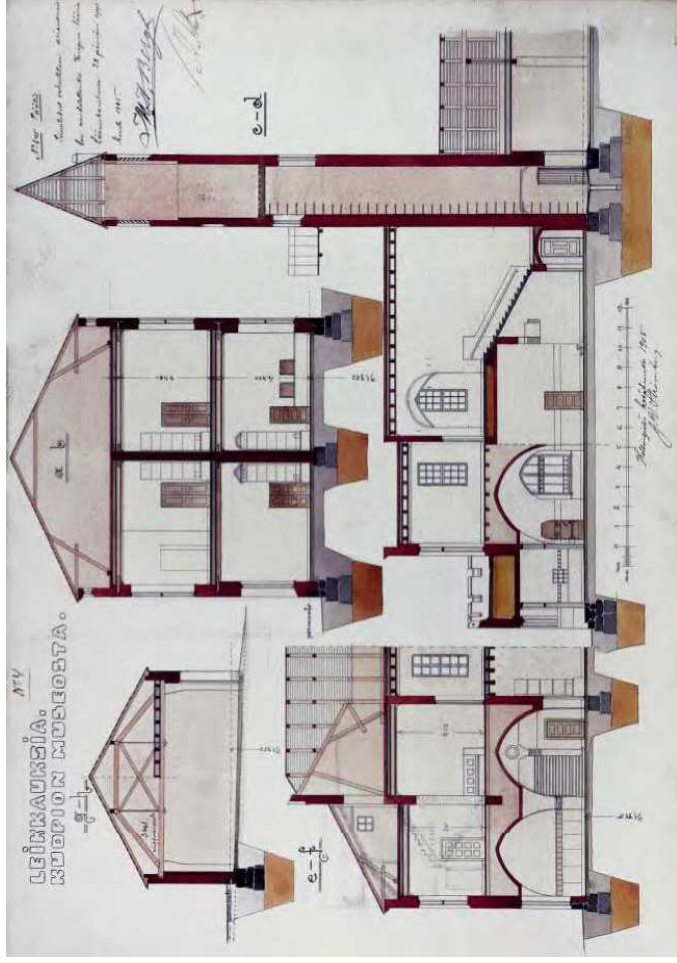
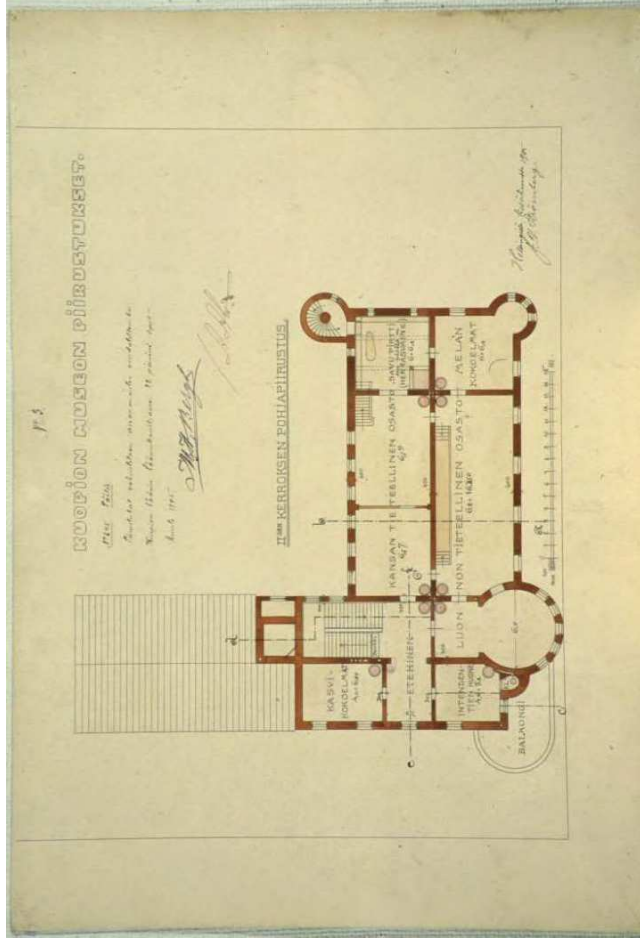
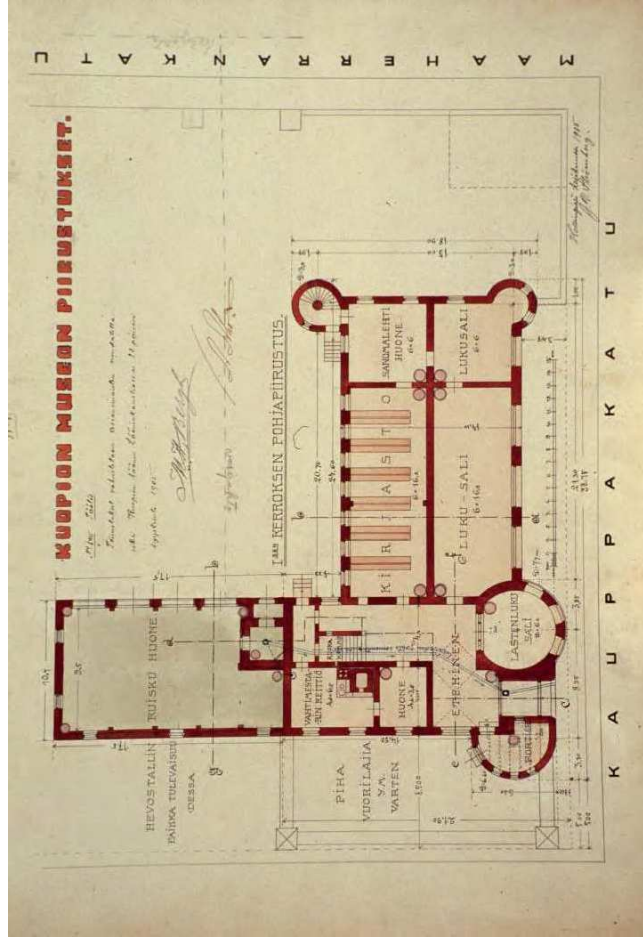
Uuden kirjastotalon asemapiirros. (Arkkitehtitoimisto Matti Hakala, 1965 / KKA)
 Museorakennus pihapiireineen piirustuksen vasemmassa laidassa.



Kirjastotalon tontin rakennuslupahakemukseen liittyvässä asemakaavaotteessa vuodelta 1965. (KKA)

Oikealla museon ja kirjaston tontti ajantasaa-asemakaavassa. (KTA)
 Voimassa olevassa, vuonna 1973 laaditussa ja 31.1.1974 sisäasiainministeriössä vahvistetussa asemakaavassa kortteilla on merkintä Y² ("Yleisten rakennusten korttelialue kaupungin tanssisiin"). Museorakennuksen kohdalle merkitty hieman olevaa rakennusta suurempi rakennusala. Sallittu kerrosala on 2800 m² ja kerrosten lukumäärä 2 (1).





Arkkitehti J. V. Strömbergin laatimat Kuopion museon pääpiirustukset kesäkuulta 1905, jotka hän on päivännyt Helsingissä. Kuopion kultuurihistoriallisen museon arkkiteissa säilyttävät piirustukset on piirretty kartongille ja lauseerattu. (Kuvat KHM). Yllä rakennuksen 1. ja 2. kerroksen pohjapiirrokset. Oikealla yllä pääjulkisivu eli Kauppakadulle ja Snelmanin puistoon päin oleva sivü. Oikealla alla leikkauksipinnoitus, jossa on esitetty rakennuksen tärkeimpien tilojen poikkeileikkaukset ja rakennepiirustukset.

3 Rakennuksen keskeiset suunnittelu- ja rakennusvaiheet sekä käytön pääasialliset vaiheet

3.1 Kansantalon suunnittelu ja rakentaminen

1872

Kaupunginkirjaston edeltäjä Kuopion kansankirjasto aloitti toimintansa. Kirjasto toimi eri paikoissa, kunnes 1890-luvulla nousi ajatus kirjaston ja seurojen yhteisen "kansantalon" rakentamisesta.

1883

Kuopion Isänmaallinen Seura perustettiin. Seuran tavoitteena oli alusta lähtien museon perustaminen, mutta samalla seuran ohjelmaan kuului myös kansankirjaston ja lukusalin aikaansaaminen.

1896

Kuopion Luonnonystävien Yhdistys perustettiin (säännöt vahvistettiin tammikuussa 1897). Yhdistyksen keskeisenä tavoitteena oli luonnontieteellisten kokoelmien kartuttaminen ja alan museon perustaminen Kuopioon.

1897

Uusi Savo julkaisi 18.11.1897 pääkirjoituksen otsikolla "Museorakennus Kuopioon", jossa se varauksesta ehdotti yhteisen yhteisen museorakennuksen rakentamista Isänmaallisen Seuran ja Luonnonystävien kokoomielemia varten.

1898

Luonnonystävien yhdistyksen kuukausikokouksessa 2.1.1898 keskusteltiin museoiden tilantarpeen yhdistämisestä kansankirjaston, lukusalin ja VPK:n rakennushankkeeseen.

1899

Kaupungin valtuusmiehet päättivät varata vuosittain anniskeluyhtiön voittovaroista tietyn summan "Kansantalon" rakentamista varten. Siihen kaavailtiin tiloja kansankirjastoa, sen lukusalia sekä suurehkoa kokoushuonetta varten. Viimeksi mainittu oli tarkoitettu lähinnä seuroille ja yhdistyksille. Luonnonystävien Yhdistys päätti esittää valtuusmiehille, että Kansantalon tehtäisiin tilat myös luonnontieteelliselle ja "historiallis-kansatieteelliselle" museolle.

1900

Kaupunginvaltuusto päätti vuoden 1900 lopulla kansantalon rakentamisesta ja asetti valokunnan valmistelemaan ehdotusta huonontiloista, rakennuksen paikasta ja tilaamaan piirustukset rakennuksesta. Rakennukseen piti tulla kansankirjasto ja lukusali, historiallis-kansatieteellinen ja luonnontieteellinen museo sekä kokous- ja liitahuoneita.

1901

Luonnonystävien yhdistyksen puheenjohtaja lehtori Benjamin Ståhlberg edesauttoi hankkeen toteutumista arvovaltaisessa asemassaan rahatoimikammarissa. Hän teki markan Ruotsin, Tanskan ja Pohjois-Saksaan tutustua keskeisiin museoihin ja laati näkemänsä pohjalta kirjasen *Suunnitelma Kuopion museolle* vuonna 1901 (Luonnonystävien julkaisu 1, Kuopio), missä annettiin ohjeita seurojen kokoelmien järjestämisestä. Ajan hengen mukaiset museaaliset tarpeet ja vaikutteet erityisesti

pohjoismaista ovat ohjanneet varhaisessa vaiheessa Kuopion kansantalon hanketta ja rakennussuunnittelua. Museoiden tilatarpeet ja toiminnot on huomioitu jo piirustuksia tilattaessa.

Kansantalovaliokunta neuvoitelli ensimmäisen kerran arkkitehti J.V. Strömbergin kanssa kansantalon suunnittelusta.

1902

J.V. Strömberg laati viisi vaihtoehtoista luonnossuunnitelmaa. Kansantalovaliokunta hyväksyi 6.2.1902. Strömbergin esittämän sijoitusehdotuksen ja samalla rakennuspaikasta palokunnantalon tontin n:o 78.

Kaupungin valtuusmiehet tekivät "lopulliset" päätökset kansantalon rakentamisesta kokouksissa 10.2. ja 19.12.1902.

1904

VPK:n tulo mukaan talohankkeeseen varmistui.

1905

J.V. Strömberg laati uudet luonnopiirustukset, jotka valtuusmiehet hyväksyivät tammikuussa. Toukokuussa valtuusmiehet oikeuttivat rakennustöiden alkamiseen hyväksymään uudet julkisivupiirustukset, jotka olivat tyyliltään aiempaa linnamaisempia.

Strömbergin piirustukset kesäkuulla 1905

Strömberg on päivännyt piirustukset Helsingissä kesäkuulla 1905 ja ne vahvistettiin lääninkonttorissa 22.9.1905.

Strömbergin muuttamat piirustukset loka-marraskuu 1905

Strömberg on päivännyt lokakuulla Kuopiossa 1905 muutospiirustukset, jotka koskevat ruiskuhuoneen tiloja Museokadun puolella (lieväät ovet siirretty avautumaan kadun puolelle, leikkutorin viereen erotettu pieni huone, uuneja lisätty eri tiloihin).

Marraskuulle Strömberg on puolestaan päivännyt Kauppakadun puoleisen julkisivun, jossa muutoksia ovat tornin 2. kerroksen ikkunoiden muuttaminen suljokkaarisiksi, torninhuipun "ampuma-aukkojen" muutos ja parvekkeen lisääminen tornin ja suoran julkisivupinnan kulmaukseen toisessa kerroksessa. Piirustukset vahvistettiin lääninkonttorissa 14.2.1906.

Rakennustyöt käynnistyivät elokuussa 1905 ja peruskivi laskettiin 10.10.1905. Perustusten ja kivijalan työt teki erillisinä urakkana Kusti Miettinen¹. Perustusten piti sopimuksen mukaan olla valmiina 1.11.1905 ja kivijalan 1.4.1906.

1906

Museotalon rakentamisen pääurakan sai rakennusmestari Oskar Flinck (urakkasopimus 19.3.1906). Sopimuksen mukaan rakennuksen oli oltava harjakorkeudessa 25.9.1906, ulkorappausta vaille valmiina kesäkuun alussa 1907 ja rappauksineen 1.8.1907.

Työmaan valvojana toimi rakennuksen suunnittelija, arkkitehti J.V. Strömberg.

Museorakennuksen muuraus oli toukokuun lopulla noin alakerran ikkuno-

den yläosan korkeudella.²

Pääurakan ohella teetettiin erikseen mm. lattioiden maatyöt, sillä kaupunki maksoli rakennusmestari H. Wepsäläiselle marraskuussa 1906 museorakennuksen "lattialustusten täyttöurakan loppua".

1907

Rakennus valmistui ja luovutettiin 2.7.1907. Talo tuli siis valmiiksi kulkua ennen urakkasopimuksessa määrättyä ajankohtaa. Rakennus todettiin muutoin tehdyksi hyvistä aineista, mutta Strömberg kirjautti pöytäkirjaan seuraavan maininnan: "Rappaus kylä oli muutamiin paikkoihin ollut sopimatonta valmisteeltaan, mutta kun urakoitsija on velvollinen kahden vuoden ajan huolehtimaan rakennuksesta, tulee hänen korjata niitä mahdollisista vajavaisuuksista ilmeeseen."³

Toteutusvaiheessa rakennukseen oli tehty alkuperäispiirustuksiin nähden joitakin muutoksia, jotka mainittiin pöytäkirjassa:

- rakennukseen oli tehty neljä uutta ikkunaa, mutta samalla oli kolme piirustusten mukaista ikkunaa jäänyt pois

- yksi piirustuksiin merkitty uuni oli jätetty pois

- yhden katon maalaus oli jätetty pois.

Flinkin urakan ohella kaupunki teetti rakennuksessa erikseen maalaus-töitä, sillä maalari Gustav Vartiainen laskutti 19.7.1907 museorakennuksen sisä- ja ulkopuolen kalkkimaalauksista.⁴

Museorakennusvaliokunta katsoi kirjeessään valtuusmiehille 23.9.1907 suorittaneensa tehtävänsä, mutta oli sitä mieltä, että sen on edelleen jatkettava freskovaikuttana kunnnes fresko on valmis.⁵

Tilojen käyttö Strömbergin piirustusten mukaan:

1. kerroksessa sisääntulotilat, kirjaston tilat (kansankirjasto ja lukusali), VPK:n ruiskuhuone, vahtimestarin asunto.

2. kerroksessa museoseurojen tilat eli kansatieteellinen osasto (KIS; 4 huonetta), luonnontieteellinen osasto (KLY; 6 huonetta) sekä seurojen yhteinen kokoushuone.

1909

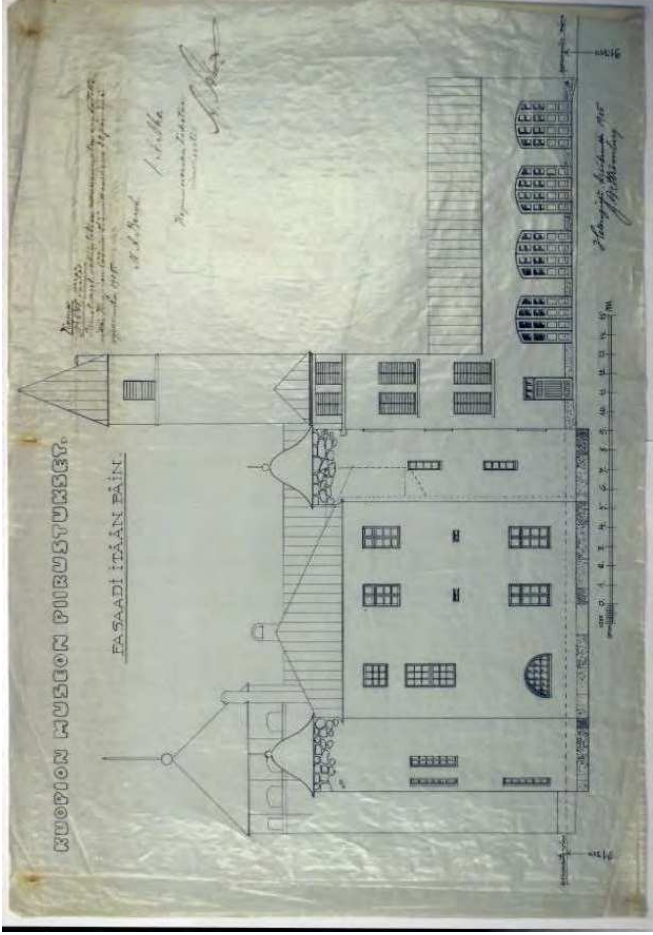
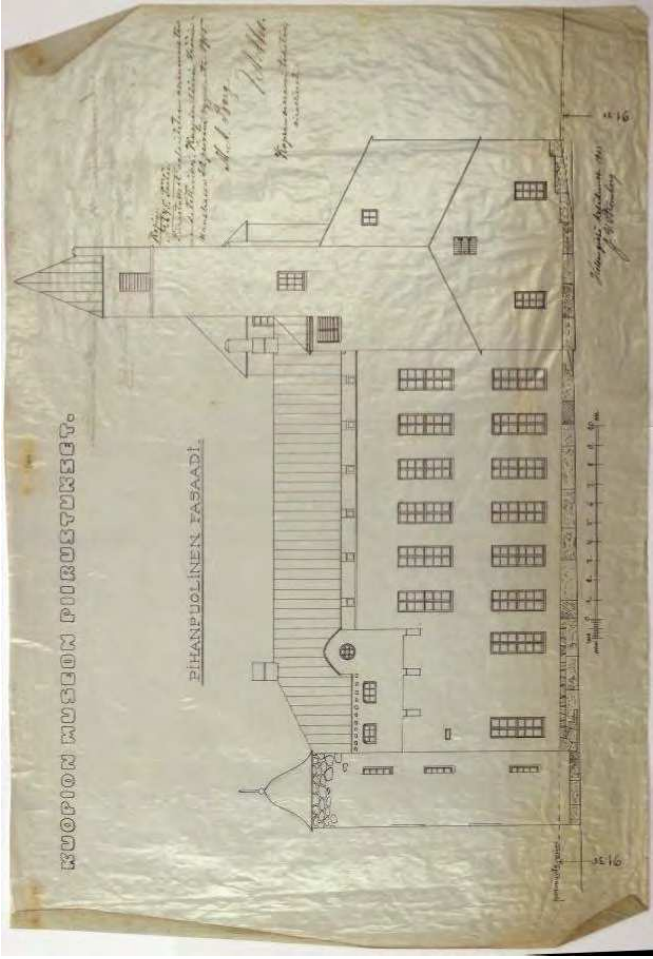
Juho Ressaalta erikseen tilattu porrashuoneen fresko "Rakentajat" valmistui syyskuussa 1909.

Viitteet

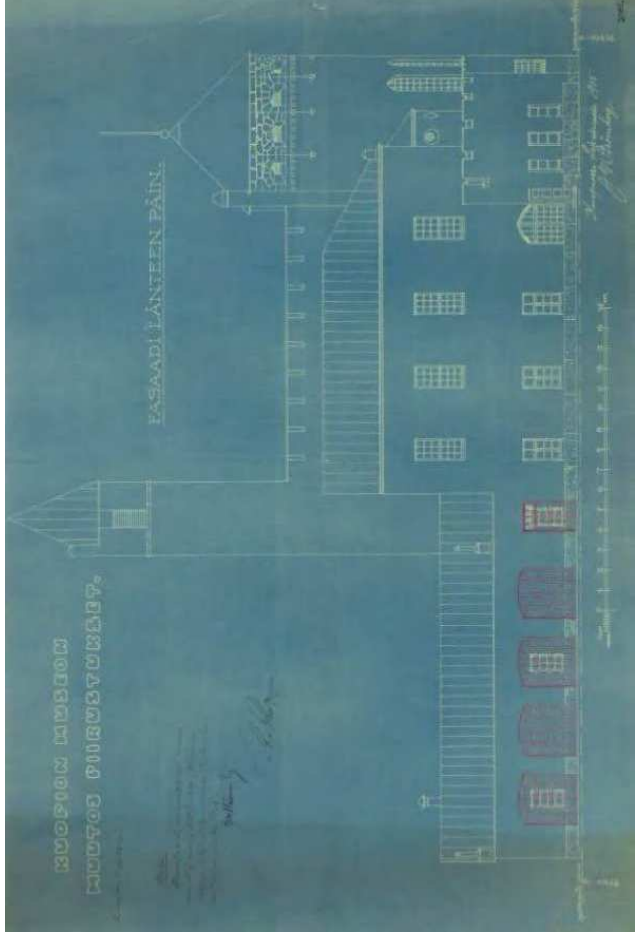
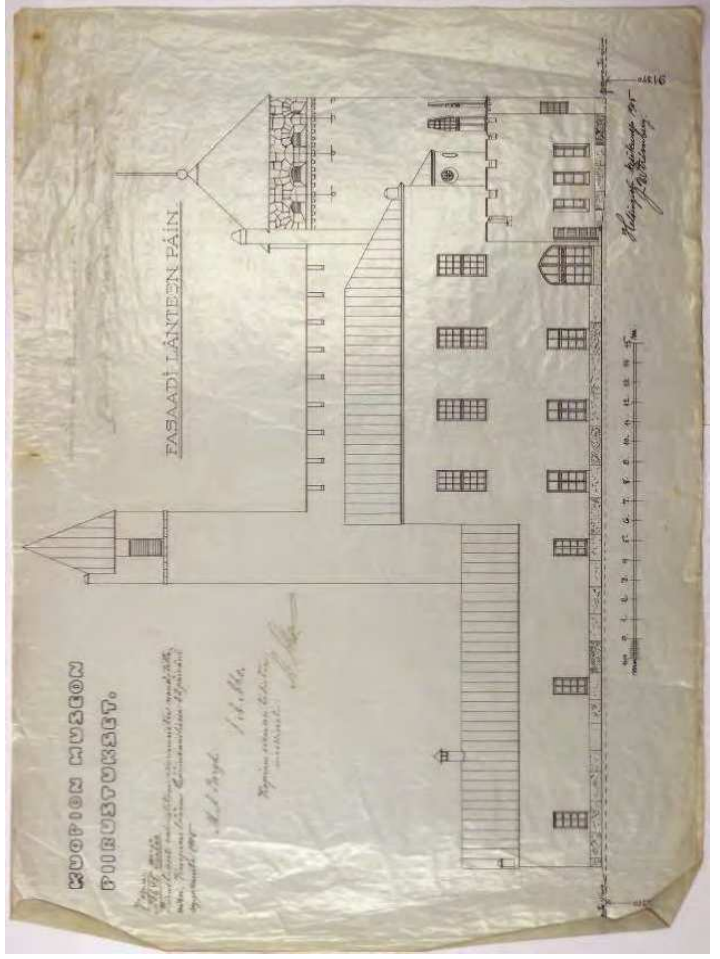
Yhteenvetossa museorakennuksen hankkeen suunnittelun ja rakennusvaiheista lähtien on käytetty kirjallisuutta (haapasaari 1994, Rovainen 1987, Riekkö 2005, Mattikainen 1990) sekä erikseen mainittuja asiakirjoja.

- 1 Urakkasopimus 19.8.1905, valokopio KKA
- 2 Kuopion kaupungin kunnalliskertomus 1906, KKA
- 3 Kirjasto-lukusali-museorakennuslaskutaman pöytäkirja 2.7.1907, KKA
- 4 Museon 100-vuotismuistelyyn aineistot, KHM
- 5 Kuopion kaupungin kunnalliskertomus 1907

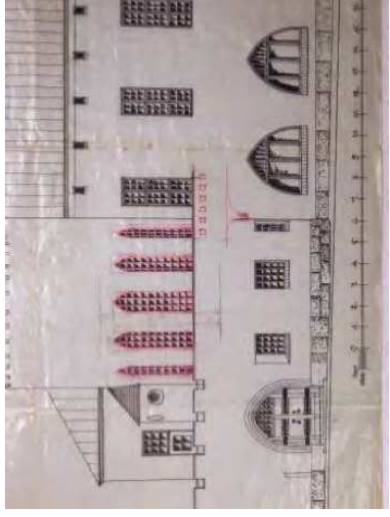
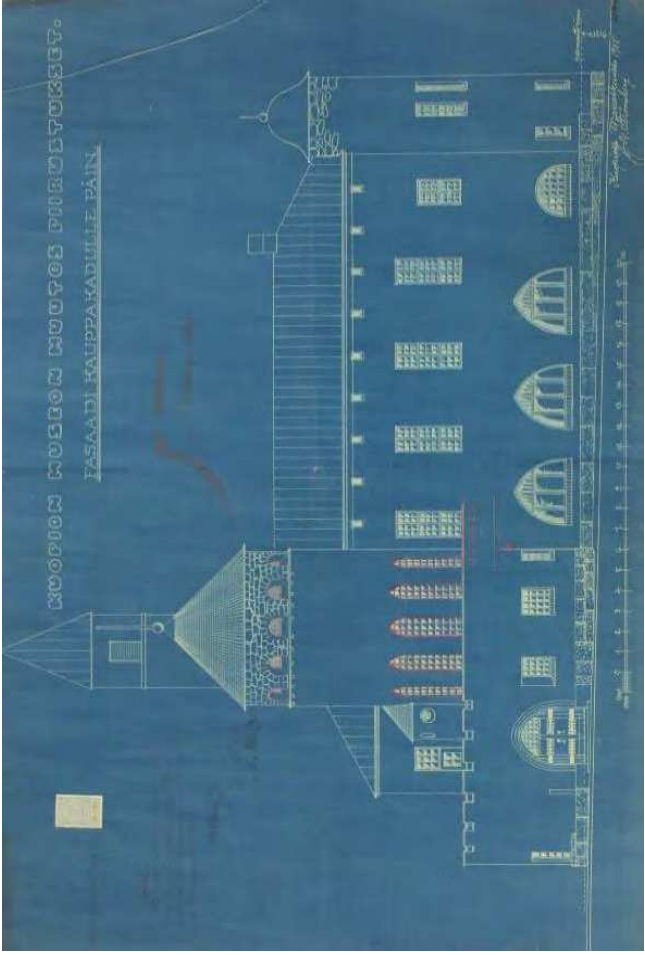




Kuopion kaupunginarkistossa on edellisellä aukeamalla esitettyä J.V. Strömbergin kesäkuussa 1905 päiväämää piirustusarkkia vastaava, mutta piirustusarkkialle laadittu museorakennuksen pääpiirustusarja. Yllä vasemmalla pohjoinen eli pilhanpuolen julkisivu, oikealla itään eli Maaherrankadulle oleva sivu. Alla vasemmalla länteen, nykyisellä Museokadulle oleva julkisivu. (KKA)



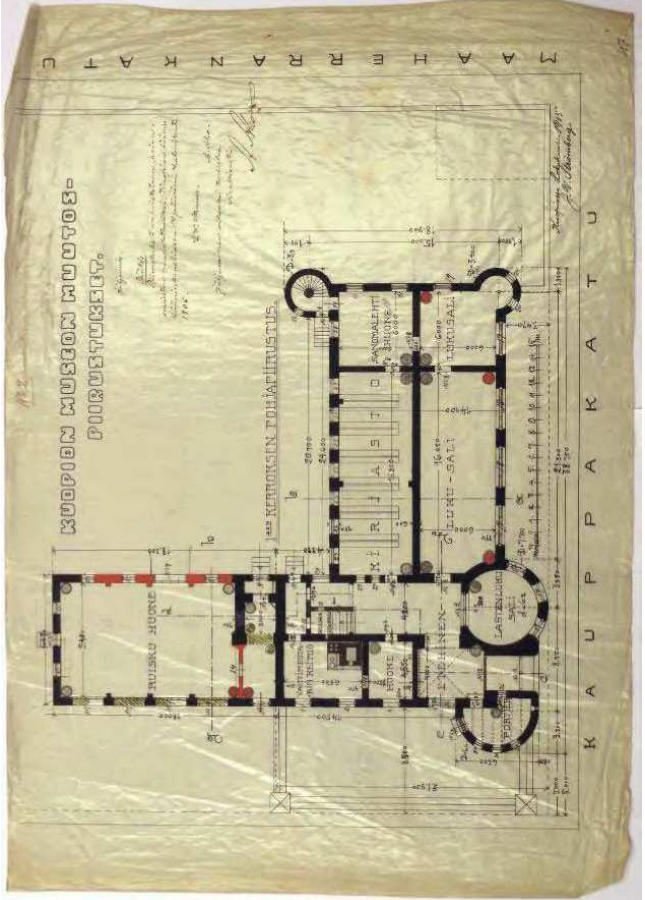
Strömbergin lokakuussa 1905 Kuopiossa päiväämä piirustus nuiškuhonesiiven oven muuttamisesta pihasisulta Museokadun puolelle. (KKA)



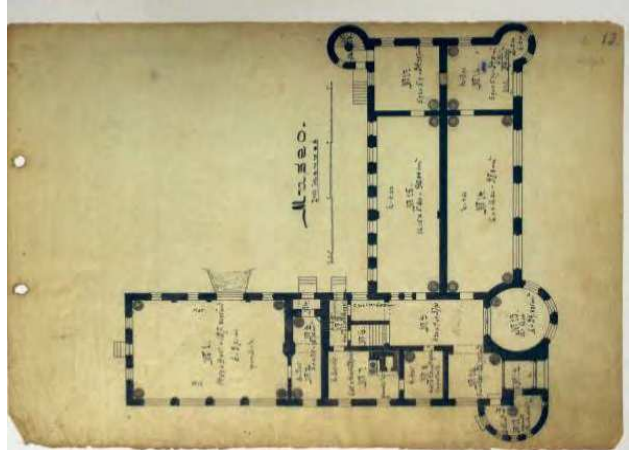
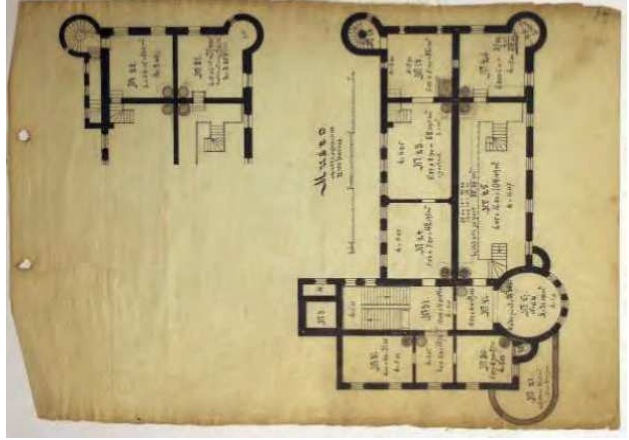
Kaupungimarkkinoissa on myös joltakin sinikopioita museon muutospiirustuksesta. Yli Kauppakadun ruoaleisen julkisivun muutos maasakuulta 1905, johon on punaisella merkity muutettavat kohdat. Oikealla saman originaali. (KKA)

Strömberg on muuttanut päätömin korkeat ikkunat suip-pokaansiksi ja lisännyt tomin kykeen pienen parvekkeen. Tomin väösan pttikuikkunoiden muoto on myös hiukan muuttunut.

Ilmeisesti kustannuslaskelmin liittyvät signeeratomat ja päälämmätömät pohjapiirrokset, joihin on merkity huoneiden mitat ja pinta-atat. Piirrokset on mahdollisesti tehty aivan vuoden 1905 lopulla, jolloin Strömberg laati lopullisen työselostuksen. (KKA)



1. kerroksen muutospiirustus lokakuulta 1905. Kesäkuun piirustuksiin nähden poistettavat osat on merkity vihreällä ja lisättävät punaisella. (KKA)





Talon suunnittelija J.V.Strömberg

Helena Riekki kuvaa J.V.Strömbergiä seuraavasti (Riekki 2005, 547-548):

"Johan Viktor Strömberg (1863-1932) on Kuopion 1900-luvun alkupuoliskon kaupunkikuvaan entien vaikuttanut arkkitehti, jonka työn jälki näkyy Kuopion vanhan päätkadun, Kauppakadun, varrella edelleenkin vahvana, vaikka osa rakennuksista on nykyvaikaisuuden ja tehokkuuden nimissä jo ehditty purkaakin.

Selamasta torille ovat meijeri, museo, Suomen Pankki, Yritys pankki ja kauppahalli. Poissa ovat Kansalliskauppa, NIMKY ja torin reunalla Sääs-töpankki sekä Mimma. Cantinin kadun varrella Raittiusseura samoin kuin Puutarhurin talo Päivärinteestä sekä voima-asema Tulliportinkadun alkupäästä. Mutta jäljellä ovat Kuopion Puhelin Puusepänkadulla, kaupakoulu entinen rakennus Maaherrankadun varrella, ammattikoulu rakennus vankilan kapeassa, Asemakoulu Asemakadun puolella oleva rakennus, Mimma Cantinin. Perillisten asuintalo Kollonniemenkadulla ja Hartjulan vanha päätäkennus keskustan ulkopuolella Savilahdessa. Pujolla on vielä Strömbergin piirtämä maja, mutta ei enää hänen tilitoimiaan.

1900-luvun alkuyhymminä Strömberg suunnitteli Kaatumatautisten hoitoyhdistyksen ylläpitämän parantolan uudisrakennukset. Vaajasaloon vuonna 1908 rakennetun Kukkaismäen naistenparantolan ja mantereen puolelle Kortejolle Juholan tilalle vuonna 1927 rakennetun miestenparantolan. Sillinjärveltä on Strömbergin kynästä Tairitarhajan Pikku-Tarjuna tunnettu rakennus sekä Karttulan Sävänniemen kirkko. Niihin kuuluu myös Sävänniemen ruuilahtaan rakennus. Hänen kynästään on todennäköisesti myös siellä Ynä jäljellä oleva mittava kivinavetta. Lisäal-messa on Strömbergin piirtämä kauppahalli. Uudisrakennusten lisäksi Strömberg laati huomattavan määrän muutospirouksia, mutta myös luonnoksia, jotka eivät joutaneet toteutukseen. Näistä näyttävimmit oli- vat Kuopion kaupungintalon laajennussuunnitelmat:

Piirustukset ovat 1900-luvun alun ja 1920-luvun lopun väliseltä ajalta. Tuon lähes 30 vuotta, vuodesta 1899 vuoteen 1928, Strömberg toimi Kuopion teollisuuskoulun lehtorina. Ennen sitä hän toimi opettajana Turun teollisuuskoulussa. Viipurissa syntynyt ja siellä koulunsa käynyt Strömberg oli valmistunut arkkitehdiksi Polyteknillisestä opistosta 1887, jonka jälkeen hän työskenteili Helsingissä C. G. Nyströmin toimistossa vuoteen 1890. Tällöin hän matkusti Berliiniin, jossa hän opiskeli vuoden verran Teknillisessä korkeakoulussa.

Strömberg oli Kuopiossa työllin ja tekniikan edelläkävijä rakennussuunnittelimillaan. Etenkin julkiset rakennushankkeet 1900-lu- vun alkupuolen Kuopiossa saivat lähes poikkeuksetta hahmonsa Ström- bergin kynästä. Ne olivat kansallismuotillisesti sävyttyneen Jugendin lei- maamia. Ensimmäisen kymmenluvun lopulla syntynyt Kansalliskauppa suunnitelmille olivat luonteeltaan symmetriset julkisivuratkaisut. Myös puurakennuksissa Strömberg oli edelläkävijä käyttäessään runko- rakennetta, kun yleisesti vallitsevana oli vielä hirsirakentaminen. Paitsi suunnittelijana ja opettajana Strömberg vaikutti Kuopiossa myös monel- la muulla tavoin lauta-kunnissa ja komiteoissa. Kuopion kaupungin kiitet- ty ja mallina käytetty vuoden 1921 rakennusjärjestys lienee ollut hänen käsialaansa.

Strömberg kuoli Tammissaarella. Hänen viimeinen leposijansa on Kuo- pion Isolla hautausmaalla. Pääkäytävän varrella on hänen suunnitte- lemansa punagraniittinen hautamuistomerkki, jonka hän oli piirtänyt ensimmäisen puolisensa Tella Strömbergin vuonna 1912 tapahtuneen



Arkkitehti J.V. Strömberg. (KLM)

Kuoleman jälkehen. Muistomerkkin yksityiskohtin kuuluu kiveen hakattu tiimalasi symboloimassa ajan kulumista."

Täydennyksenä edelliseen voi mm. mainita, että G.E. Asp hyödynsi Strömbergin opetusmateriaalia toimittamassaan kirjasarjassa Huonerakenteiden oppi. Espu- heessa Asp ilmoittaa kirjoittaneensa puusepäntöitä ja ilmanvaihtoa koskevat osat "lehtori J.V. Strömbergin luentojen mukaan" (Asp 1904-1908).

Museorakennuksessa kuten muissakin Strömbergin suunnitelmassa rakennuk- sissa näkyy hänen vankka rakennustekninen osaamisensa, mikä osaltaan mah- dollisti arkkitehtonisesti moni-lmeisten rakennusten suunnittelun.



Näytely "J.V.Strömbergin arkkitehtuuria Kuopiossa" järjestettiin Kuopion museossa 1976. Näytelyn ide- oivat, kokosivat ja pystyttivät Helena Riekki ja Hannu Puurunen Kuopion läänin taidetoimikunnan myöntä- män apurahan turvin.

Kauppakatu on J.V. Strömbergin arkkitehtuurin tärkein näyteikkuna. Museon ohella kuvassa taempana näkyvät Ström- bergin Suomen Pankki (vain. 1912) ja Kansalliskauppa (vain. 1912). (KHM)



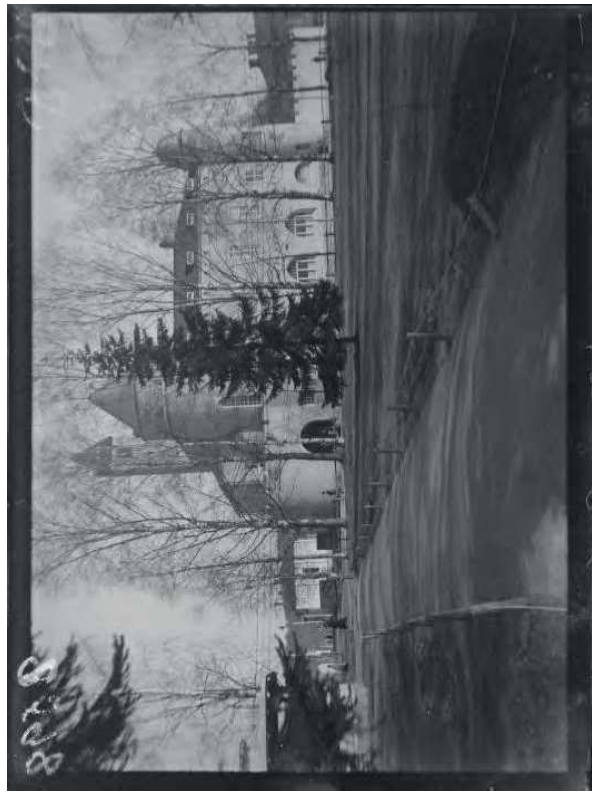
"Rakennusmestarit Kuopion museon rakennustyömaalla 1906" (KHM, Viktor Barsokevitsch). Rakennus on noussut räystäskorkeuteensa.



Museorakennus keskenäänä talvella 1906-1907. Kauppakadun varressa on vielä työmaan aikainen aita. Oikealla kreikkalaiskatolinen kirkko, joka purettiin 1908. (KHM, Viktor Barsokevitsch)

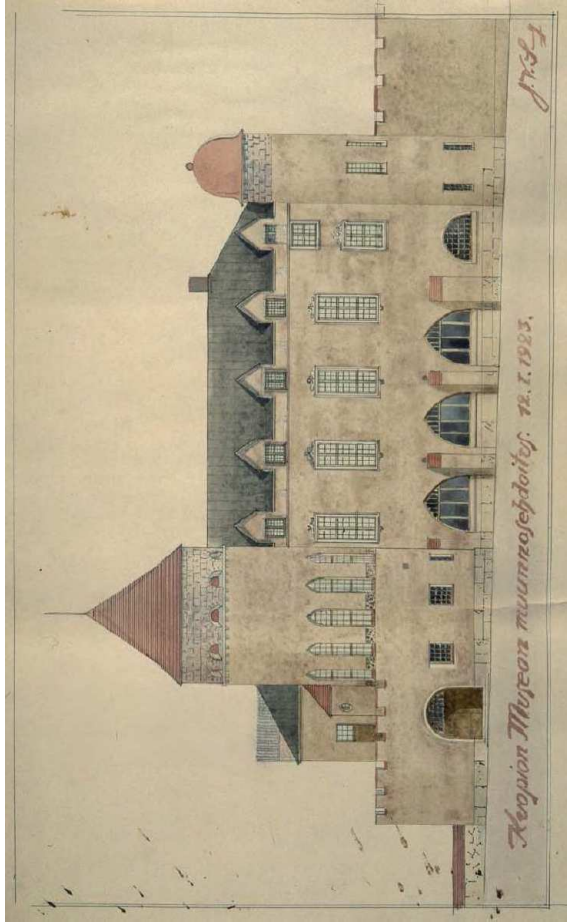


J.V. Strömbergin, ilmeisesti Suomen Pankin rakennuksen suunnittelua (1910) varten ottama kuva Ungerin talon tontista. Taustalla museorakennuksen nykyisen Museokadun puoleinen sivu. (KHM)



Museorakennus Snellmanin puistosta nähtynä vuonna 1916. (KHM, Viktor Barsokevitsch)

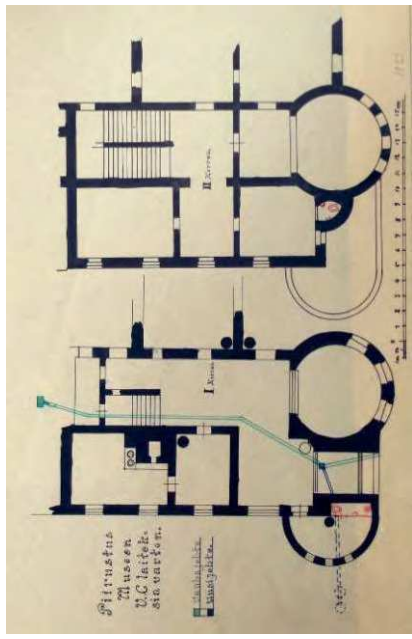




1923

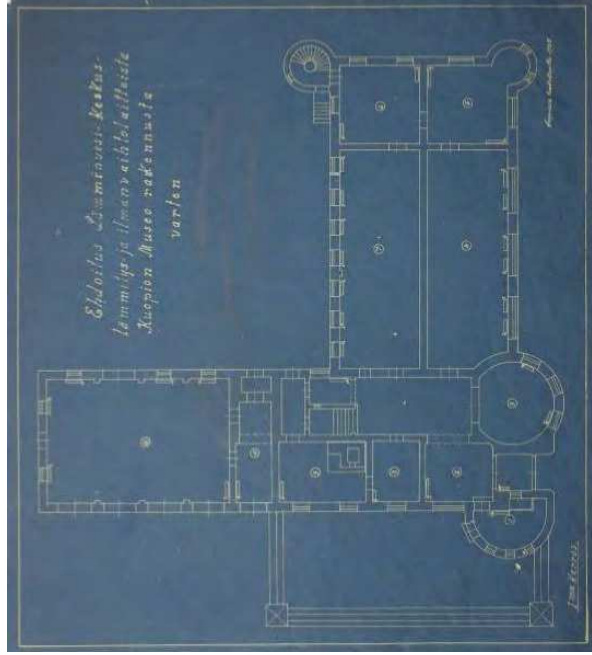
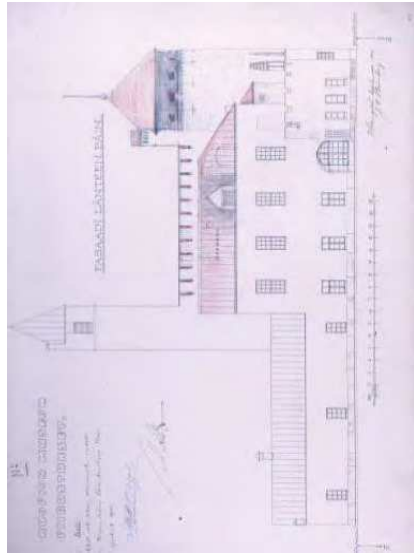
J.V. Strömbergin toteutumaton ehdotus pääsivèn ullakkokerroksen käyttöönotosta ja sen aiheuttamasta Kauppakadun puoleisen julkisivun muutoksesta. (KYM)
 Ullakon ikkunoiden ohella suunnitelmassa on muutoksina aiempaan nähtäen tukkipilasterit 1, kerroksen suppukaan-ikkunoiden välissä ja 2. kerroksen korkeiden ikkunoiden barokkinekiiset kevykset. Pikkutornin katon muoto on muutettu toteutuneen mukaiseksi (kupolimaisempi ja alku-olevan muurin Strömberg on nostanut samalle korkeudelle päätömin parvekkeen kanssa. Museokadun sivpeen on hahmotettu poikkpäätty mitali ehkä liittyy porrashuoneen jatkamiseen 3. kerrokseen. Mikään näistä muutoksista eivät toteutuneet.

Vasemmalta laidassa mahdollisesti samaan aikaan tehdyjä luonnoksia muiden julkisivujen osalta (pohjajalirroksia ei ole löydynt). (KYM)



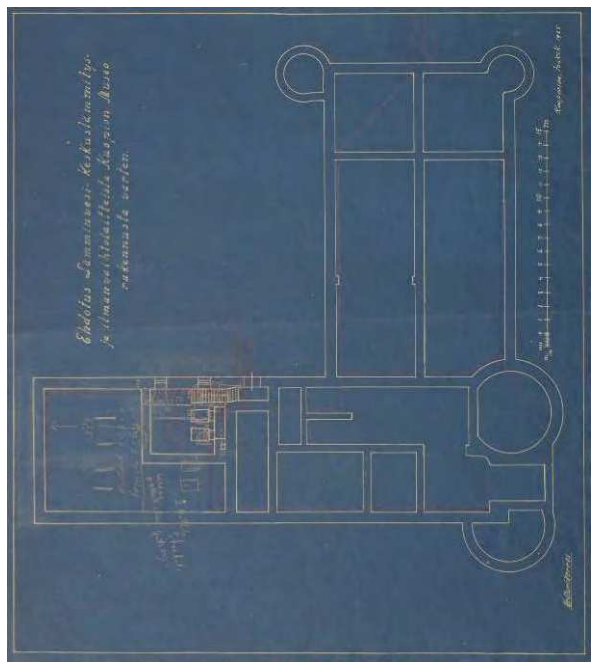
1923

"Piiinustus Museon V.C. latoksia varten". 1. ja 2. kerrokseen tehdyt WC:t merkity punaisella. (KKA)

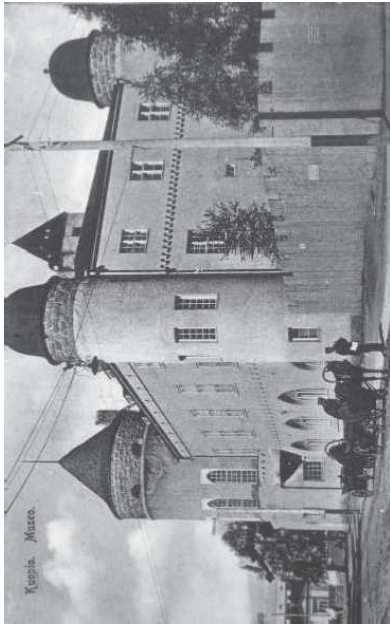


1926

Museorakennus varustettiin keskuslämmityksellä vuonna 1926. Samalla rakennukseen saatiin lämmin käyttövesi ja tehtiin joitakin muutoksia ilmanvaihtoon. Vasemmalta 1. kerroksen pohjajalirroksia vuodelta 1925. Kattihuone sijoitettiin VPK:n ruiskuhuoneen rakentamiseen alle kaivattuun kellaritilaan (pirustus oikealla). (KKA)



3.2 Korjaus- ja muutostyöt



Museorakennuksen aitio (1912-1918, KLM)

1906 (-1938)

Museorakennuksesta Kauppakadun ja Maaherrankadun kulmaukseen pystytettiin purettu "Venäjän kirkon" paikalle ulkonäöltään kivimuuria muistuttava lankkuaita. Aita purettiin 1938 pahasti rapistuneena ja tilalle tehtiin pieni kulmapuisto.

1908-1914

Kulttuurihistoriallisen museon ja luonnontieteellisen museon näyttelyjen rakentaminen. Museo avattiin ensimmäisen kerran yleisölle 1908, mutta lopullisesti rakennuksen toisessa kerroksessa sijainneiden luonnontieteellisen ja kulttuurihistoriallisen museon näyttelysaliin kiinteät kalusteet ja näyttelyt valmistuivat vasta 1914, seitsemän vuotta rakennuksen valmistuksen jälkeen.

(Kts. lähemmin luku Näyttelytilojen keskeiset muutostyöt.)

Luonnontieteellisen museon tilat sijaitsivat Strömbergin piirustuksen mukaan Kauppakadun puoleisella sivulla ja kulttuurihistoriallisen museon piirustuksen mukaan Kauppakadun puoleisella salissa oli parvi, jolla oli vitriinikaappi. Luonnontieteellisen museon suuressa salissa oli parvi, jolla oli vitriinikaappi. Parven kateen päällä näyttää olleen vaakasuorta lasikokoja pienempiä näyttelyitä varten. Parven alle puolestaan oli sijoitettu suuret lasivitrinit, joihin oli rakennettu dioramajoja. Kulmahuoneeseen sijoitettiin ns. Melan kokoelmat.

Kulttuurihistoriallisen osaston sali oli Strömbergin piirustuksen mukaan jaettu väliellä kahtia. Kõlliskulman huone oli välipohjalla jaettu kahtia, alakerrassa oli savupiirtä ja yläkerrassa "herrasväen kamari". Kamaria ei kuitenkaan saatu kalustettua, vaan tila toimi kokoelmahuoneena ja KIS:n kokoustilana. Porras ylempään huoneeseen nousi salin nurkasta.



Luonnontieteellisen museon näyttelyä. (KHM, Viktor Barsokovitsch)

1911

Museorakennuksessa tehtiin pienempiä korjauksia, kuten uunien korjauksia, VPK:n siiven piippujen varustaminen "tuulihatulla", kaksinkertaisen oven tekeminen lipunmyyntihuoneeseen, katon ruostuneiden kohtien verhoaminen ja katojen tekeminen aaltolevystä piha puoleiselle sisääkäynnille.¹

"Isänmaallisen Seuran museoon on hankittu uusi sisustus, joka välttämättä vaatii museuhuoneiden kattojen ja lattioiden uudelleen maalausta" - määräaikaesitys seuraavalle vuodelle.²

1917

Kirjaston tilojen uusi sisustus eli hyllystöt, lehterit yms. valmistui. Kirjasto muutui samana vuonna perustetun kansalaisopiston kirjastoksi. Lukusalia käytettiin myös opetustilana.

Strömbergin vuonna 1906 tekemissä suunnitelmissa Kauppakadun puoleinen suuri sali on merkitty lukusaliksi ja sisäpihan puoleisessa, jonka kohdalla lukee "kirjasto", on esitetty kirjahyllyt. Rakennuksen valmistuttua piha puoleista salia kutsuttiin lainausosastoksi. Salista oli eteisaulan puolelle kaksi luukkua, joiden kautta sanotaan kirjojen lainauksen tapahtuneen. Tämän mukaan yleisöillä ei siis ollut pääsyä lainausosastoon.

Vuoden 1917 jälkeen piha puoleinen sali muutettiin opintolukusaliksi ja kadunpuoleinen lainausosaliksi. Kirjaston kanslia sijaitsi Kauppakadun puoleisessa pienemmässä, joka Strömbergin piirustuksessa on merkitty toiseksi lukusaliksi.

Opintolukusalin lehterin suunnitteli kirjastonhoitaja Emerik Olsoni ja se toteutettiin 1917.

"Uusi sisustus, hyllyt kahtena kerroksena pitkin kolmea seinää rapusineen ja gallerioineen, kaapit neljälle seinälle ikkunojen väliin ja päivästäjän pöytä tilaatin opiston johtajan piirustusten mukaan o.y. Puuseppältä. Kuopiosta ja valmistuivat syyskuun alkuna."³

Lehteri kiersi opintolukusalin sydänmuurin puoleisella seinällä ja päätyseinällä, mutta ikkunasena jätehtiin vapaaksi. Lehterit oli tehty kiertämään nurkissa olevat korkeat uunit. Portaat lehterille nousivat molemmissa päädissä.

Lehterin kantavat rakenteet olivat puuta, sen etureunaa kannattivat sorvattu pilarit, takareunallaan lehteri tukeutui tiijiseimiin. Kevyet kaidekatteet saattoivat olla kokonaan puuta, mutta on myös mahdollista, että niissä ole rautaosia.

Lehterin alla ja päällä oli seinät kokonaan peittävät kirjahyllyt, joiden rakenteen olivat puuta.

Lainausosaston sisustus valmistui 1918. Sanomalehtien lukuhuone sijoitettiin 1. kerroksen tornihuoneeseen.

1923

J. V. Strömberg laati piirustuksen talon ullakkokerroksen laajentamisesta museoksi, mutta hanke ei toteutunut.

1923

Museorakennuksen asennettiin kaksi wc:tä, joista toinen tuli alakertaan porttien huoneeseen siten, että ovi tehtiin alemman lipunmyyntiluokun paikalle. Toinen wc tuli toiseen kerrokseen, tornin vieressä olevaan intendentin huoneeseen (eli suunnitteen samalle kohdalle kuin alakerrassa).

1926

Keskuslämmityslaitteet rakennettiin. Ruiskuhuoneisiven alle kaivettiin kaivon, johon sijoitettiin kattilahuone ja pottuainevaraisto. Savupiippu muu-

rattiin leikkunukuivaustomin sisälle. Rakennettiin keskuslämmitysverkosto patterineen (50 mm putkistot, vapaakiertoinen järjestelmä, johtoreiteiksi tehtiin lattianalaaleita). Huoneoloissa olevat uunit purettiin lukuunottamatta vahimieslarin keittöön uunia helleuunia ja sisäntuloaluan vuoluukuvuunia. Lämmityksen ohella rakennukseen saatiin lämmin käyttövesi ja ilmanvaihtoa parannettiin.

Varsinaisten huoneitilojen käyttö säilyi ennallaan. Pieniä muutoksia esimerkiksi kirjaston saleissa saattoi aiheuttaa uunien purkamisesta saatu isätkä.

1928

Kirjaston tilojen valaistus uusittiin.

n. 1930

Intendenttien huoneeseen rakennettiin kokoomakaapit. Kaappien suunnittelusta ja tekijöistä ei ole löytynyt tietoja.

Kaappien runko on ilmatua mäntyä, vaneripeiliset ovet koivua. Kaappeja täydennettiin myöhemmin, mutta osa kaapeista purettiin 1980-luonnontieteellisen museon toimistojen ja kokoelmien muuttaessa pois talosta.

1938-39

Rakennettiin muuntamotila (muuntoasema) Lukkarinkadun puolelle VPK:n kalustuhuoneen jatkeeksi. Laajennus oli muodoltaan vanhan siliven mukainen eli yksikerroksinen ja satulakatoninen. Katuisuville lisättiin muuntamon ovi symmetriseksi pariksi kalustuhuoneen julkisivussa olevan pienemmän parioven kanssa. Julkisivut rapattiin yhtenäiseksi aieman rakennuksen kanssa. VPK:n kalustuhuoneen pohjoispuoleisissa ololehterit muurattiin umpeen, muutoin muutos ei vaikuttanut vanhojen tilojen käyttöön.

1951

Kirjaston lainausosaston ja lastenosaston muutokset toteutettiin 1951 (suunnitelmat 14.7.1950, Seppo Ruotsalainen; lastenosasto 18.7.1951, Kaj Michael, KTA). Kauppakadun puoleinen lainausali sisustettiin uudelleen. Salin rakennettu parvi tarjosi lisää hylly- ja varastotilaa. Maaherrankadun puoleiset päätyhuoneet korjattiin lastenosastoksi. Huoneiden väliseinään tehtiin suuri, tilat yhdistävä aukko ja piha puoleiseen huoneeseen rakennettiin parvi.

Parvien rakenteissa näytetään vaokuvien mukaan käytetyn puuta, vaneria ja terästä. Lainausalin parvessa on pääosin siro, metallipinnainen kaide, mutta eteisaulan puoleinen osa kaiteesta on tehty uppinaiseksi ja päällystetty mäntyyliupintaisella vanerilla. Parvelta on puhkaistu seinämuuriin oviaukko lukusalin puoleiselle v. 1917 tehdylle parvelle.

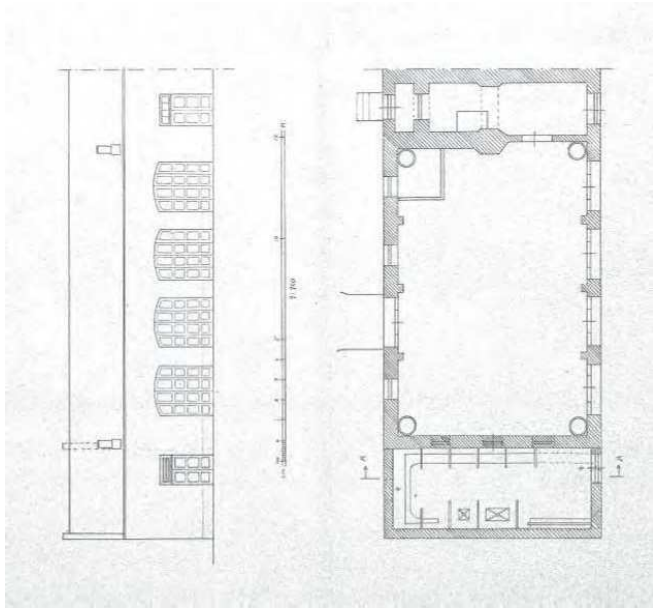
1952

Väestönsuoja rakennettiin museon tornille, Maaherrankadun puolelle. Väestönsuojasta on piirustus vuodelta 1952 (S. Ruotsalainen 15.11.1952, Tilakeskuksen arkisto). Piirustuksessa on maininta "Mittaus suoritettu 14.11.1952". Koska muuta piirustusta ei ole löydetty, on epäselvää, oliko väestönsuoja tehty jo aiemmin vai tarkoittoaako maininta esim. väestönsuojan piirustuksen päivittämistä työvaiheessa tehtyjen muutosten perusteella.

1952

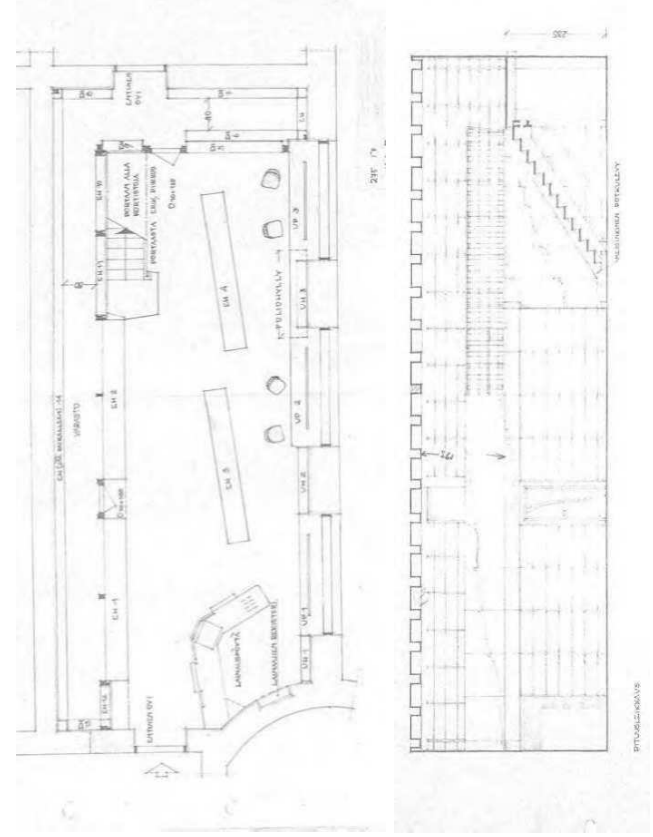
1950-luvun alussa kaupungin arkkitehtiosasto laati luonnossuunnitelmaa, jossa esitettiin yhden lisakerroksen tekemistä VPK:n kalustovaljan päälle. Vuonna 1952 pidettiin informaatiotilaisuus kaupunginhallituksen lautakuntien edustajille museon lisakerroksen suunnitelmasta.⁴





1939

Piinustus muuntamollian rakentamisesta ruiskuhuoneosivien jatkeeksi. Laajennus toteutettiin 1939. Kuopion kaupungin sähkölaitos/E. Halonen 22.12.1938 (KKA).

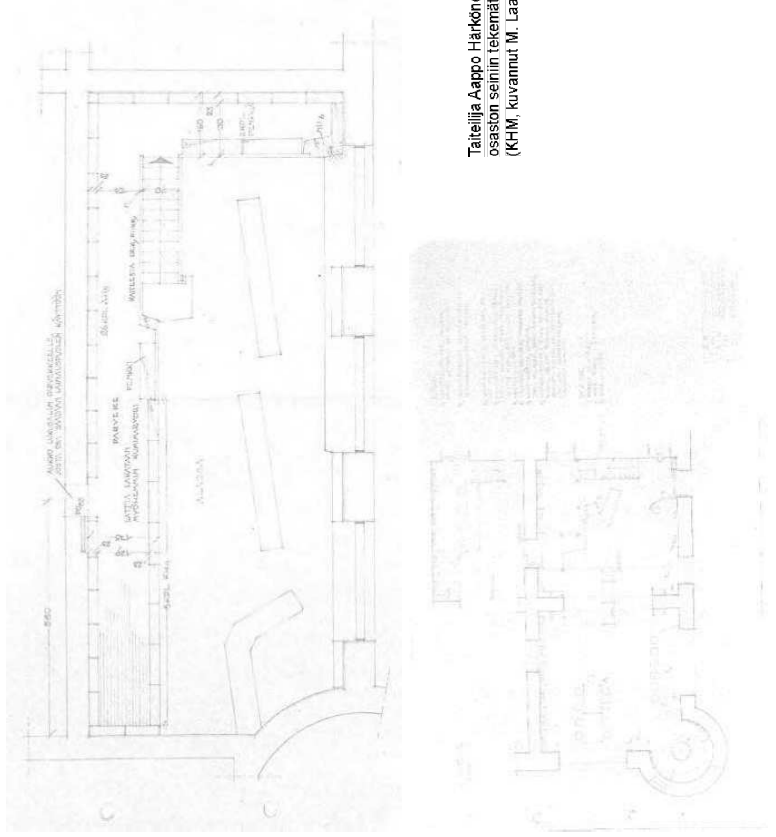


1951

Kirjaston tilojen muutospäivitykset vuosilta 1950 ja 1951. (KTA)
Lainausseinän muutokset suunnitelli kaupunginarkkitehti Seppo Ruotsalainen ja lastenosaston arkkitehti Kai Michael. Ylimmä lainausseinän pohjapiirros (huon. parven alle muodostettu varastokäytävä), sen alapuolella leikkauksipainustus, jossa näkyy parven julkisivu ja rakenteet. Oikealla pohjapiirros parven tasolla.
Alimma lasten osaston pohjapiirros. Myös lastenosaston pihanpuoleiseen huoneeseen tehtiin parvi (huom. arkistossa oleva kopio on erittäin haalistunut).



Taiteilija Aappo Härkönen 1951 lastenosaston seinien tekemät maalaukset (KHM, kuvannut M. Laakkonen 1967)





Kirjaston laihausosasto vuonna 1951 tehtyjen uudistusten jälkeen. (Kuva kirjasta Hammula 1981)

1952

Vaimestarin asunnon toinen huone otettiin näytellytilaksi (Minna Canth -huone. 1963 Minna C:n näyttely siirrettiin 3. kerrokseen, kts. lähemmin luku näytelytilojen vaiheista).

1956/1956

Museon paloturvallisuutta parannettiin "asentamalla savupirttiin palo-ovet ja varmistamalla sen lattiat". Myös savupirtin valaistus uusittiin kaupungin varoilta.

1956

"Syksyllä laajennettiin suunnitelmaa siten, että siipirakennusta korotettiin aiemman yhden kerroksen sijasta kahdella kerroksella. Tämä kaupungin-arkkitehti S. Ruotsalaisen laatima luonnos esitettiin kaupunginhallitukselle ja kiinteistölautakunnan jäsenille museoon järjestetyssä informaatiotilaisuudessa 17.9.56". "Kun uuden kokonais suunnitelman kustannusarvio oli arvioitu 19 miljoonaksi markaksi ja vuoden loppupuolella tapahtunut kustannustason kiristyminen uhkasi vaarantaa suunnitelman, ehdotettiin museoseurat, että aluksi toteutettaisiin vai suunnitelman ensimmäinen vaihe, siiverrakennuksen korottaminen, jonka kustannusarvio oli 11,5 miljoonaa markkaa... Kuopion kaupunginvaltuusto hyväksyi sitten vuoden 1957 talousarvioon suunnitelman ehdollisena siten, että puolet kustannuksista saataisiin em. velkkaveroitavaroista."

1958

"20.11.1958 valtioneuvosto myönsi Kuopion museon laajentamiseen 1 000 000 markkaa... lisäksi saatiin tieto, että opetusministeriöltä on mahdollista saada vielä lisää varoja."

Seppo Ruotsalaisen piirustukset ja rakennustapaselostus museotalon laajentamista varten. Suunnitelmiin mukaan oli tarkoitus sekä korottaa Museokadun puoleista siipeä että rakentaa pääsiiven ulakko lämpimiksi käytettäväksi. Muutoksia ei toteutettu näiden suunnitelmiin mukaan.

Suunnitelmassa lisäkerrokset olisi tuettu kellarin ja 1. kerroksen vanhoihin seinärakenteisiin. Ilmeisesti rakennussuunnittelijan kanta ja rakennuksen kondalia, tehdyt pohjatutkimukset vaikuttivat ratkaisuun, jossa uusien kerrosten aiheuttama kuormitus otettiin kokonaan omille perustuksilleen (kts. seuraavassa).

1959-61

Rakennuksen Museokadun puoleisen siiven korotus kahdella kerroksella



Lasterosasto muutosten jälkeen vuonna 1951. (Kuva kirjasta Hammula 1981)

toteutettiin, mutta kustannussyistä pääsiiven ulakon rakentaminen siirrettiin myöhemmäksi. Laajennuksen pääpiirustukset on signeerannut Seppo Ruotsalainen 20.4.1959 (nimiossa lisäksi nimikirjaimet MP eli todennäköisesti Majja Paasiharju). Rakennuslupa myönnettiin 4.5.1959 ja loppukatselmus pidettiin 13.5.1960.⁷

Rakennesuunnitelmat laati Rakennussuunnittelutoimisto NyLund & co.

Tilakeskuksen arkitossossa on myös joukko työ- ja detailipiirustuksia vuosilta 1958 ja 1959, mm. parvekkeista, ikkunoista ja ovista sekä luonnontieteellisen osaston kalusteista.⁸

Tilankäytön muutokset

VPK:n tilojen päälle rakennettiin toiseen kerrokseen sijoitettiin luonnontieteellisen museon kasvi-ym. kokoelmat, koimanteen kulttuurihistoriallisen museon kokoelma. Toisen ja kolmannen kerroksen välinen porttas sijoitettiin nousemaan toisen kerroksen välitasanteelta siten, että se leikkasi osan aiemmasta eteisestä. Porttas jatkuu pääsiiven ulakon tasolle saakka, jonne sijoitettiin siivouskomo, wc ja valokuvailaboratorio.

KIS:n vuosikertomuksessa kuvataan muutoksia seuraavasti:

"Toimintavuoden kevätkaudella saatiin valmiiksi museorakennuksen laajennussuunnitelman 1. vaihe rakennuksen Museokadun puolella olevan osan korottaminen kahdella kerroksella. Tämän osan kolmannesta kerroksesta seura sari käyttöönä kaksi näyttelyhuonetta ja näiden perällä kolme pienempää huonetta. Viime mainittuihin siirrettiin vanhalla puolella seuran toimisto, arkisto ja kirjasto.

Uuden osa valmistuttua on nyt seuran käytössä seuraavat tilat:

- Vanhain osan 1. kerroksessa Minna Canth -huone 16 m²
 - Vanhain osan 2. kerroksessa 2 näyttelyhuonetta ja savupirtti 137 m²
 - Vanhain osan välikerroksessa entinen toimistihuone 37 m²
 - uuden osan 3. kerr. edellimainittui viisi huonetta ylit. 244 m²
- Yhteensä 434 m².

Lisäksi on molempien museoseurojen ja näiden alakertojen yhteisessä käytössä vanhan osan ulakolle valmistuneet valokuvien kehityshuone, VC ja siivouskomo.

Entinen toimisto-koko huone korjattiin kaupungin toimesta syyskesällä uudeksi tekstiilihuoneeksi, toinen ikkuna laiteitettiin uimpeen, lattia ja katto maalattiin ja seinät paperoitiin.

Kun näytelytilat uuden osan valmistuttua kaksinkertaistuivat, seura ryhtyi suunnittelemaan koko museon uudelleen järjestämistä. Suunnittelu- ja järjestelytyötä on kuitenkin valkeuttanut tietoisuus siitä, ryhtyykö kaupunki nyt toteuttamaan museotilojen laajennuksen 2.kin vaihetta, museotalon ulakon muuttamista lämpimiksi museo huoneiksi, jolloin siellä varastoituna olevat esineet täytyisi rakennusvaiheen ajaksi siirtää Museokadun puolelisiin uusiin näytelytiloihin.⁹

Rakennustekniikkaa

Laajennusosa on rakennusteknisesti mielenkiintoinen, koska toisen ja kolmannen kerroksen uusille tiloille jouduttiin tekemään kantava pystyrunko maapohjasta asti. Ilmeisesti vanhan yksikerroksisen VPK-siiven perustuksia ja seinärakenteita ei pidetty riittävän tukevan lisäkerroksia ajatellen. Lisäkerrosten kantavana pystyrakenteena ovat betonipilariit, jotka ensimmäisessä kerroksessa ja kellarissa on viety aiempien rakenteiden läpi. Pilareille on tehty anturat kellarin lattiatason alapuolelle. Toisen ja kolmannen kerroksen runko muodostuu muutoinkin paikallavaleutusta paikasta ja välipohjalaatoista sekä välipohjarakenteen muodostavista betonista katto- tuoleista, joita keskenään sitoo yhtenäinen, katon kaltevuuden mukainen betonilatta. Välipohjissa paikkirakenne on kaksinkertainen: polkittaiset primaarikannattajat, jotka tukevat pilareihin, niiden varassa pitkittäiset sekundääripilakit. Yläpohjassa primaarikannattajina toimivat kattotuolit, joiden varaan on kannattu harjansuuntainen ylälaattapalkkisto.

Taitavasti suunniteltujen betonirakenteiden tarkoituksena on selvästi jäykentää lisäkerrosten runko pilarien ja palkkien sekä välipohjalaattojen muodostamaksi koteloraakenteeksi, jota kannattavat alapuolen maastomaiset pilarit.

Loppukesästä 1959, kun laajennusosan valutyöt oli tehty, oli rakennustarastajia teettämässä betonirakenteiden lujuuskokeissa todennut, ettei betoni kaikin osin täytetty lujuusvaatimuksia. Tarkastajia oli kielletty toistaiseksi muuttamastaan purkamisen. Vastaavaa työjohtajia, joka oli kuitenkin valvojan suostumuksella syksyllä purattanut rakenteita, joutui myöhemmin syytteen tästä. Betonoinnissa tapahtunut virhe johtui asiaa perusteellisesti selvittäneen insinööri Matti Nylundin mukaan kolmesta syystä: liian hienojakoisista kivinäkeistä, liiallisesta veden määrästä ja huonosti tehdystä massan tärkyksestä (sullominen oli tehty käsin, koska vibraattori oli ollut rikki). Nylundin suositusten mukaan osa betonirakenteista jouduttiin purkamaan ja valamaan uudelleen.

1962-63

Jo aiemmin kaavailtu museon näytelytilojen laajennus pääsiiven ulakolle toteutui, kun Kuopion kaupunki vuoden 1962 talousarviossa varasi tarkoitukseseen 6 925,000 markan lisämäärärahan. Ehtona oli, että rakentamiseen saadaan myös veikkoveroitavaroja.¹⁰ Seppo Ruotsalainen allekirjoittamat pääpiirustukset on päivätty 17.7.1961, ja rakennustapaselostus 8.1.1962.¹¹

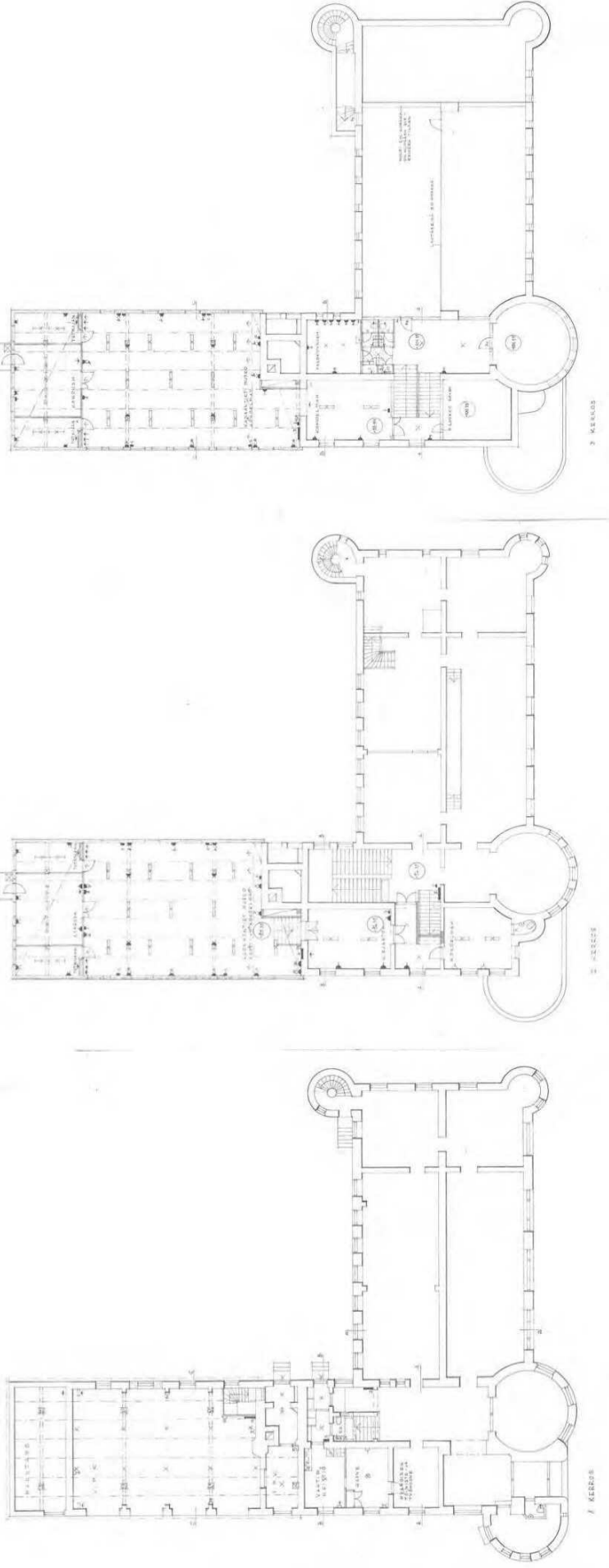
Rakennuslupa myönnettiin 24.4.1962. Luvan ehtona oli, että käyttöön otettava ulakko varustetaan automaattisella palohälytysjärjestelmällä.

"Työt aloitettiin 6.8.1962, ja vuoden loppuun mennessä saatiin työt melkein päätökseen pienempiä sähkoasennus- ja maalaustöitä lukuunottamatta... 1.2.1963 kaupungin puolesta suoritettiin valmistuneen osa vastaanotto-tarkastus. Ullakolla varastoituma oleiden museoesineiden poissäätämisen tuotti aluksi suurella määrällä vaikeuksia kylmiä tilavien varastotilojen puuttumisen takia... Kaupungin toimista uusittiin myöskin vanhojen museo huoneiden sähköjohtimet ja valaisimet".¹²

Rakennustekniikkaa

Ullakon vanha palopermanto purettiin ja nähtävästi myös täytetty poistettiin, mutta vanhat välipohjan palkit säilytettiin. Kantavien pystyrakenteiden (tuuliseinien) varaan asennettiin lattian kannattajiksi teräsbetoniset isobalementtipalikit, joiden varaan valettiin teräsbetoninen tasasuolaatta. Tornin-





1959-1961

Kaupunginarkkitehti Seppo Ruotsalaisen laatimat museorakennuksen laajennussuunnitelmat huhtikuulta 1959. Museokadun sipeä korotettiin kahdella kerroksella. Yhteys kolmanteen kerrokseen muodostettiin toisen portaan uuden portaan kautta. Ensimmäisen, toisen ja kolmannen kerroksen pönkipiirrokset. (KTA)



Rakennustyö menettilään kesällä 1959 (KLM, valok. Paavo Nedersiröm).
 Kahdessa vasemmanpuoleisessa kuvassa ruuskuhono-
 silven katto- ja välipohjarakenteet purettuna, oikeanpuo-
 leisessa uusien kerrosten betoninngon muortilaudotukset
 valmistumassa.

huoneen lattia valettiin teräsbetonista. Uudet seinä- ja yläpohjarakenteet tehtiin muutoin puurunkoisina, mutta harjan suunnassa tian kesklinjiaan asennettiin neljä 5”-teräspukkipilaria. Vesikatoille asennettiin kuusi muoviku-puisia kattoikkunaa. Katon peilityys ja osa ruodelaudoitusta uusittiin.

Varauskäynniksi uudesta huoneeliasta tehtiin kolmissulman portaanseen johtava paloeristetty käytävä.

Tilankäyttö,

Tilat sisustettiin kulttuurihistoriallisen museon näyttelytiloiksi.

1965-67

Uusi kirjastotalo rakennettiin museorakennuksen vieraiselle tontille. Kir-jastotalosta järjestettiin 1962-63 arkkitehtuurikilpailu, jonka voittajaksi tuli arkkitehti Matti Hakalan ”Kirjatalulla”-niminen ehdotus. Myös rakennuksen suunnittelijaksi valittiin myöhemmin Arkkitehtitoimisto Matti Hakala. Raken-nesuunnitelmat laati Insinööritoimisto Kauko Saari & co. Rakennuslupaha-kemus jätettiin 15.11.1965, maistraatin lupapäätös tuli 7.12.1965.¹³

Kirjastotalon rakentaminen tapahtui vuosina 1966-67, loppukatselmus pi-dettiin 7.8.1967.

Uuden kirjaston valmistuminen merkitsi samalla sitä, että museorakennuk-sen 1. kerroksen tilat vapautuivat museoiden käyttöön.

Kirjaston rakentamisen tieltä purettiin tontilla ollut VPK:n talo ulkorakennuk-sineen.

1969-70

Kirjaston saatu vuonna 1967 oman rakennuksen silta vapautunut pohja-kerros muutettiin museoiden käyttöön.¹⁴

Hanke sai rakennuslupan 20.1.1969 ja loppukatselmus pidettiin 3.2.1970 (toinen rakennuslupa 8.6.1970 yleisön wc-tilojen osalta). Tilakseen ar-kistossa on myös runsaasti työ- ja detailjiirustuksia vuodelta 1969, mm. kiinteistä kalusteista. Kaupunki tilasi erikseen museotilojen kalustusunni-teleimat sisustusarkkitehti Olli Ruottiselta. (suunnitelmat huhtikuulta 1968), joskaan kaikkea ei toteutettu näiden suunnitelmien mukaan.

Eriksen haettiin lupa julkisivujen maalausuniteimalle 15.6.1970. Aiem-min kaikkimaailla maaletut rapautut seinät maalattiin Winter-lateksilla.

Rakennustekniikkaa

Pääsilven 1. kerroksen lattiarakenteet ja 2. kerroksen välipohjarakenteet uusittiin (puurakenteet muutettiin teräsbetonisiksi). Toisen kerroksen näyt-elytilojen parvirakenteet uusittiin (kantavat rakenteet terästä, verhous Kipsomit-levy). Uudet kevyet väliseinät tehtiin puurunkoisina ja verhoittiin Luja-levyllä.

Näyttelykäyttöön tulevissa tiloissa muurattiin osa ikkunoista sieäpuolelta umpeen.

Kellaritiloihin tehtiin joitakin tilamuutoksia lähinnä kevytrakenteisin seinin. Entiseen leikkuuvaustorniin sijoitettiin teräsrakenteinen varapostiumis-poraus.

Tilankäytön muutokset

Kauppakadun puoleiset tilat 1. kerroksessa muutettiin näyttely- ja koko-uskäyttöön (vaihutuvat näyttely), kulttuurihistoriallisen museon toimistotilat sijoitettiin täpäädyn huoneisiin (aiemmin kirjaston lastenosasto). Kolleikul-man huoneeseen rakennettiin henkilökkunan wc- ja nauakkoilat (tornin ulko-ovi toimi henkilökkunan sisäänkäyntinä). Kauppakadun puoleisesta huoneesta erotettiin museonjohtajalle oma huone kevyellä väliseinällä.

Pihanpuoleisesta salista jaettiin osa kevytrakenteisella väliseinällä ja väl-i-pohjalla pienemmiksi tiloiksi (henkilökunnan keittiö-taukotiila, parveile kuva-arkisto). Saleista purettiin parvirakenteet, jotka oli tehty vuonna 1917 ja

1950-luvun alussa.

Entisen vanhimestarin asunnon paikalle tehtiin yleisön nauakkohtiila ja wc-t. Osa vanhimestarin aiemmasta keittiöstä jäi kerhuhuoneeksi. Pääoven vie-ressä olevan vanhimestarin tilan ulko-ovi poistettiin ja seinä muurattiin um-peen.

Luonnontieteellisen museon päätöloiksi tulivat 2. kerroksen suuret salit pää-sivessä. Molempiin saleihin rakennettiin parvet (eteläsiivu huoneen vanha parvi purettiin), joiden välille puhkaistuin sydänmuuriin kulkuaukko. Molem-piin itäpäädyn pikkuhuoneisiin tuli tilat kahteen tasoon.

Luonnontieteellisen museon kokoelma- ja tutkijanhuoneet sijoitettiin Mu-seokadun puoleisen sivun 2. kerrokseen.

Kansatieteellinen näyttely ja samalla mm. savupiipiti siirrettiin Museokadun puoleisen sivun 3. kerrokseen.

Myös VPK:n tilojen saamista museoiden käyttöön suunniteltiin, mutta muu-tos päästiin toteuttamaan vasta muutamaa vuotta myöhemmin, 1977.

Rakennuksen julkisivut maalattiin käyttäen lateksimaalia. Väriyysuunnitel-man laati arkkitehti Matti Höyhtyä.

1977

VPK:n siirryttyä pois rakennuksesta 1976 kunnostettiin Museokadun silven 1. kerroksen tilat museon henkilökkunan sosiaalitiloiksi ja konservoinnin käyttöön. Piirustukset laati kaupungin arkkitehtiosastolla toimistoarkkitehti Matti Höyhtyä.¹⁵

Muutosalueella lattian pintabetonilaatta eristykseen uusittiin. Tilajaoit tehtiin kevytrakenteisilla väliseinillä (puurunkoisia, lastulevyillä verhoitua ääneneristettyjä seinä). Museokadun puoleisessa julkisivussa kolme suu-ria pariovea korvattiin ikkunoilla, kaksi muuta uusittiin. Luonnontieteellisen museon 2. kerroksen kokoelmahuoneessa tehtiin joitakin muutoksia, mm. liukuilylystöt.

1984

Museoiden kasvaneen tiatarpeen vuoksi luonnontieteellisen museon koko-eimat henkilökkunta ja näyttelytoimintaa lukuun ottamatta koko muu toimin-ta siirrettiin vuoden 1983 aikana pois museorakennuksesta osoitteeseen Myhkyrintakatu 22 (kaksikerroksinen kauppa- ja saunarakennus vuodelta 1923, tunnettiin ns. Pitkäsen saunanat)¹⁶.

Museorakennuksen muutospiirustukset laadittiin Kuopion kaupungin tek-nisen viraston arkkitehtiosastolla, jossa suunnitelmat allekirjoitti Pertti Pak-kala. Lisäksi nimissä on nimikirjaimet MP eli todennäköisesti Maija Paa-siharju.¹⁷

Museon 1. ja kellarikerroksissa tehtiin käyttötarkoituksen muutoksia sekä pääsivessä että Museokadun puoleisessa sivessä. Ensimmäisen kerrok-sen itäpäädyn huoneet muutettiin kokous- ja opetustiloiksi, suuret salit sä-lyivät vaihtuvien näyttelyiden ja suurempien kokousten tilana. Museokadun sivun tilat 1. kerroksessa muutettiin kulttuurihistoriallisen museon työtiloiksi (konservaattorit, amanuenssi, valokuvaus, esineiden vastaanotto jne).

Toisen kerroksen tilat Museokadun puoleisessa sivessä muutettiin kulttuu-rihistoriallisen museon toimisto- ja kokoelmatiloiksi. Museojohtajan huone siirtyi nykyiselle paikalleen eli entiseen kokoelmahuoneeseen päätornin kyljessä.

Kellariin, lämmönjakohuoneen takana olevan tilaan sijoitettiin tekstiilien pesu ja luonnontieteellisen museon pakastamo.

1985

Suunnitelma rakennuksen julkisivujen maalaamisesta ja väriytyksen vaihta-misesta. Rapattujen seinien maalina käytettiin Keim-silikaattimaalia. Suun-nitelma on päivätty 17.1.1984, allekirjoittajana Pertti Pakkala, lisäksi nimi-kirjaimet MP eli todennäköisesti Maija Paasiharju.

1992-1993

Luonnontieteellisen museon näyttelytilojen ja rakenteiden suunnittelu sekä museokadun kalusteiden suunnittelu (Design Seppo Korkeila Oy). Kts. lähemmin luku Näyttelytilojen keskeiset muutosvaiheet

1995-96

Kulttuurihistoriallisen museon näyttelytilojen kalusteiden ja valaistuksen uusiminen Museokadun sivun 3. kerroksessa (arkkitehtitoimisto Helan-der - Leiviskä, suunnittelijoina arkkitehdit Juha Leiviskä ja Pekka Kivi-salo). Myös 2. kerroksessa 3. kerrokseen johtavan portaan valaisimet uusittiin talliin.

Kts. lähemmin luku Näyttelytilojen keskeiset muutosvaiheet.

1999

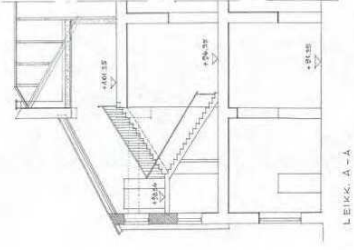
Tornin tilikaton uusiminen. Tornin aluperäinen savitiilikate korvattiin uu-della tiilikatteella (poltetut tilat tilattiin Ranskasta).

2001 (2002)

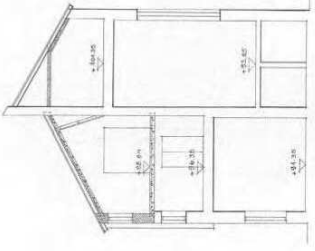
Yleisöalan kalusteet uusittiin (nykyinen tiski ja kaapistot), suunnittelija-na Tilakeskus/ Eero Kovisto ja Pekka Aliraksinen. Kalusteet valmisteti-kaupungin puusepänteristä.

Yhteenvedossa museorakennuksen hankke-, suunnittelu- ja rakennus-vaiheista lähtienä on käytetty lähinnä kirjallisuutta (Haapasaaari 1994, Rovainen 1987, Riekkö 2005, Karvinen 1932, Huttunen 1987) sekä erik-seen mainittuja asiakirjoja.

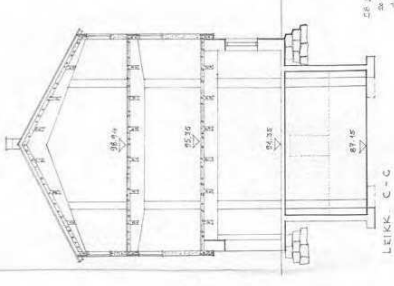




LEIKK. A - A



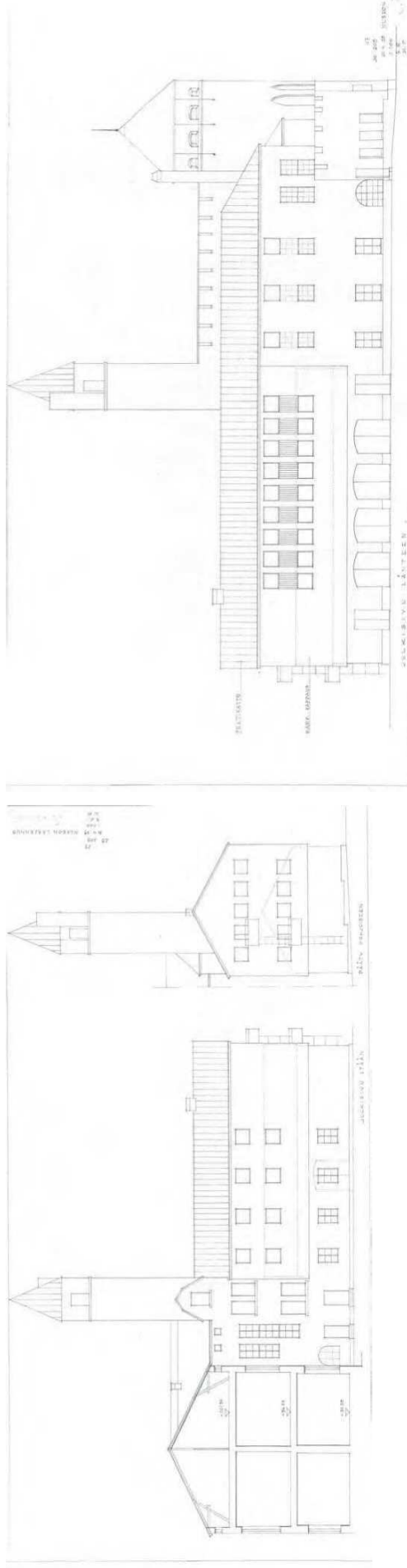
LEIKK. B - B



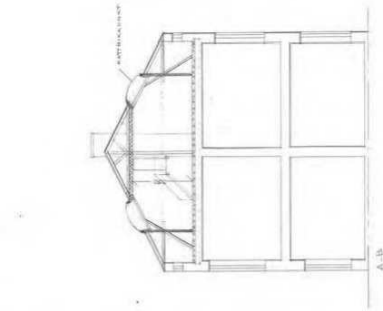
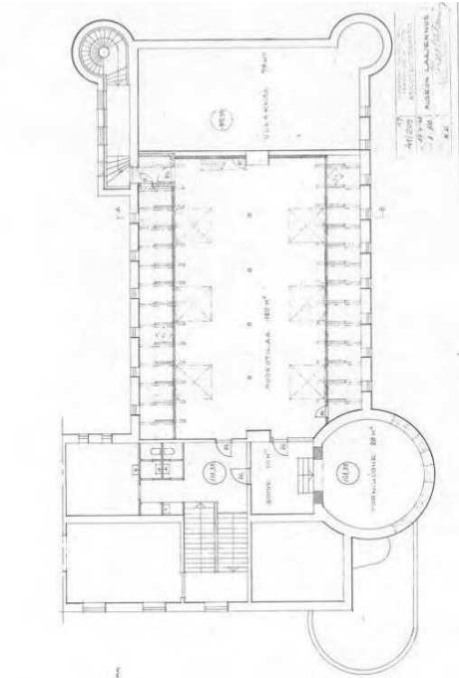
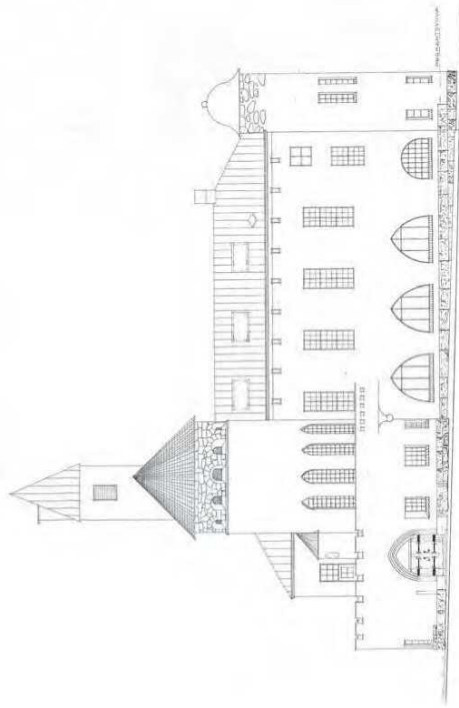
LEIKK. C - C

 07
 08
 09
 10
 11
 12
 13
 14
 15
 16
 17
 18
 19
 20
 21
 22
 23
 24
 25
 26
 27
 28
 29
 30
 31
 32
 33
 34
 35
 36
 37
 38
 39
 40
 41
 42
 43
 44
 45
 46
 47
 48
 49
 50
 51
 52
 53
 54
 55
 56
 57
 58
 59
 60
 61
 62
 63
 64
 65
 66
 67
 68
 69
 70
 71
 72
 73
 74
 75
 76
 77
 78
 79
 80
 81
 82
 83
 84
 85
 86
 87
 88
 89
 90
 91
 92
 93
 94
 95
 96
 97
 98
 99
 100
 101
 102
 103
 104
 105
 106
 107
 108
 109
 110
 111
 112
 113
 114
 115
 116
 117
 118
 119
 120
 121
 122
 123
 124
 125
 126
 127
 128
 129
 130
 131
 132
 133
 134
 135
 136
 137
 138
 139
 140
 141
 142
 143
 144
 145
 146
 147
 148
 149
 150
 151
 152
 153
 154
 155
 156
 157
 158
 159
 160
 161
 162
 163
 164
 165
 166
 167
 168
 169
 170
 171
 172
 173
 174
 175
 176
 177
 178
 179
 180
 181
 182
 183
 184
 185
 186
 187
 188
 189
 190
 191
 192
 193
 194
 195
 196
 197
 198
 199
 200
 201
 202
 203
 204
 205
 206
 207
 208
 209
 210
 211
 212
 213
 214
 215
 216
 217
 218
 219
 220
 221
 222
 223
 224
 225
 226
 227
 228
 229
 230
 231
 232
 233
 234
 235
 236
 237
 238
 239
 240
 241
 242
 243
 244
 245
 246
 247
 248
 249
 250
 251
 252
 253
 254
 255
 256
 257
 258
 259
 260
 261
 262
 263
 264
 265
 266
 267
 268
 269
 270
 271
 272
 273
 274
 275
 276
 277
 278
 279
 280
 281
 282
 283
 284
 285
 286
 287
 288
 289
 290
 291
 292
 293
 294
 295
 296
 297
 298
 299
 300
 301
 302
 303
 304
 305
 306
 307
 308
 309
 310
 311
 312
 313
 314
 315
 316
 317
 318
 319
 320
 321
 322
 323
 324
 325
 326
 327
 328
 329
 330
 331
 332
 333
 334
 335
 336
 337
 338
 339
 340
 341
 342
 343
 344
 345
 346
 347
 348
 349
 350
 351
 352
 353
 354
 355
 356
 357
 358
 359
 360
 361
 362
 363
 364
 365
 366
 367
 368
 369
 370
 371
 372
 373
 374
 375
 376
 377
 378
 379
 380
 381
 382
 383
 384
 385
 386
 387
 388
 389
 390
 391
 392
 393
 394
 395
 396
 397
 398
 399
 400
 401
 402
 403
 404
 405
 406
 407
 408
 409
 410
 411
 412
 413
 414
 415
 416
 417
 418
 419
 420
 421
 422
 423
 424
 425
 426
 427
 428
 429
 430
 431
 432
 433
 434
 435
 436
 437
 438
 439
 440
 441
 442
 443
 444
 445
 446
 447
 448
 449
 450
 451
 452
 453
 454
 455
 456
 457
 458
 459
 460
 461
 462
 463
 464
 465
 466
 467
 468
 469
 470
 471
 472
 473
 474
 475
 476
 477
 478
 479
 480
 481
 482
 483
 484
 485
 486
 487
 488
 489
 490
 491
 492
 493
 494
 495
 496
 497
 498
 499
 500
 501
 502
 503
 504
 505
 506
 507
 508
 509
 510
 511
 512
 513
 514
 515
 516
 517
 518
 519
 520
 521
 522
 523
 524
 525
 526
 527
 528
 529
 530
 531
 532
 533
 534
 535
 536
 537
 538
 539
 540
 541
 542
 543
 544
 545
 546
 547
 548
 549
 550
 551
 552
 553
 554
 555
 556
 557
 558
 559
 560
 561
 562
 563
 564
 565
 566
 567
 568
 569
 570
 571
 572
 573
 574
 575
 576
 577
 578
 579
 580
 581
 582
 583
 584
 585
 586
 587
 588
 589
 590
 591
 592
 593
 594
 595
 596
 597
 598
 599
 600
 601
 602
 603
 604
 605
 606
 607
 608
 609
 610
 611
 612
 613
 614
 615
 616
 617
 618
 619
 620
 621
 622
 623
 624
 625
 626
 627
 628
 629
 630
 631
 632
 633
 634
 635
 636
 637
 638
 639
 640
 641
 642
 643
 644
 645
 646
 647
 648
 649
 650
 651
 652
 653
 654
 655
 656
 657
 658
 659
 660
 661
 662
 663
 664
 665
 666
 667
 668
 669
 670
 671
 672
 673
 674
 675
 676
 677
 678
 679
 680
 681
 682
 683
 684
 685
 686
 687
 688
 689
 690
 691
 692
 693
 694
 695
 696
 697
 698
 699
 700
 701
 702
 703
 704
 705
 706
 707
 708
 709
 710
 711
 712
 713
 714
 715
 716
 717
 718
 719
 720
 721
 722
 723
 724
 725
 726
 727
 728
 729
 730
 731
 732
 733
 734
 735
 736
 737
 738
 739
 740
 741
 742
 743
 744
 745
 746
 747
 748
 749
 750
 751
 752
 753
 754
 755
 756
 757
 758
 759
 760
 761
 762
 763
 764
 765
 766
 767
 768
 769
 770
 771
 772
 773
 774
 775
 776
 777
 778
 779
 780
 781
 782
 783
 784
 785
 786
 787
 788
 789
 790
 791
 792
 793
 794
 795
 796
 797
 798
 799
 800
 801
 802
 803
 804
 805
 806
 807
 808
 809
 810
 811
 812
 813
 814
 815
 816
 817
 818
 819
 820
 821
 822
 823
 824
 825
 826
 827
 828
 829
 830
 831
 832
 833
 834
 835
 836
 837
 838
 839
 840
 841
 842
 843
 844
 845
 846
 847
 848
 849
 850
 851
 852
 853
 854
 855
 856
 857
 858
 859
 860
 861
 862
 863
 864
 865
 866
 867
 868
 869
 870
 871
 872
 873
 874
 875
 876
 877
 878
 879
 880
 881
 882
 883
 884
 885
 886
 887
 888
 889
 890
 891
 892
 893
 894
 895
 896
 897
 898
 899
 900
 901
 902
 903
 904
 905
 906
 907
 908
 909
 910
 911
 912
 913
 914
 915
 916
 917
 918
 919
 920
 921
 922
 923
 924
 925
 926
 927
 928
 929
 930
 931
 932
 933
 934
 935
 936
 937
 938
 939
 940
 941
 942
 943
 944
 945
 946
 947
 948
 949
 950
 951
 952
 953
 954
 955
 956
 957
 958
 959
 960
 961
 962
 963
 964
 965
 966
 967
 968
 969
 970
 971
 972
 973
 974
 975
 976
 977
 978
 979
 980
 981
 982
 983
 984
 985
 986
 987
 988
 989
 990
 991
 992
 993
 994
 995
 996
 997
 998
 999
 1000

Laajennusosan leikkauspiirustukset 1959 (Seppo Ruotsalainen, KTA). Vasemmalla leikkaus porrashuoneen kohdalta, keskellä portaan vieressä olevien huoneiden kohdalta. Oikealla leikkaus ruiskuhuoneen kohdalta, jossa selkeästi näkyy laajennuksen rakennepaate: kaksi uutta kerrosta rakennettiin maapohjasta kellarin tasolta lähtien itsenäisiksi, niitä ei rakenteellisesti tuettu vanhoihin perustuksiin ja seinämuureihin.

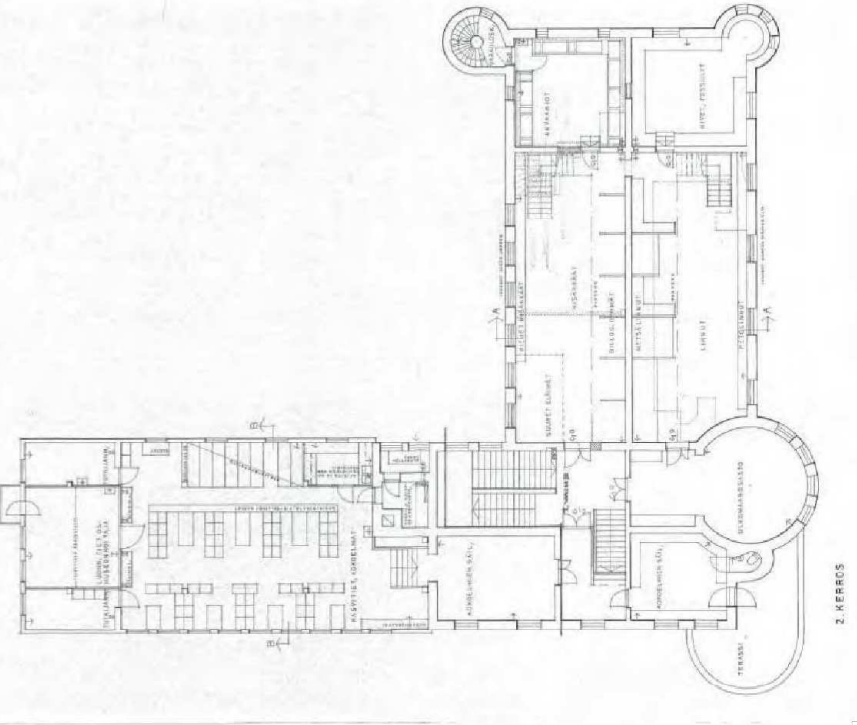
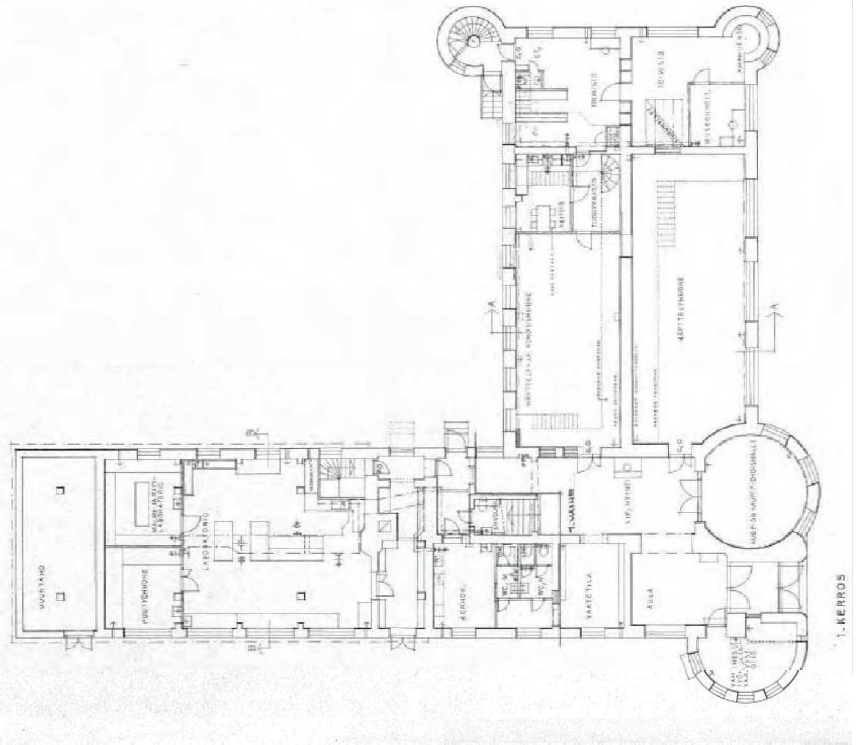


Laajennusosan julkisivut itään, pohjoiseen ja länteen. (Seppo Ruotsalainen 1959, KTA)
 Oikeanpuoleisessa kuvassa näkyy vanhan osan ikkunoiden muutos, mikä aiheutui uuden välipohjan ja ullakkokerroksen johtavan portaan rakentamisesta vanhan osan puolelle.



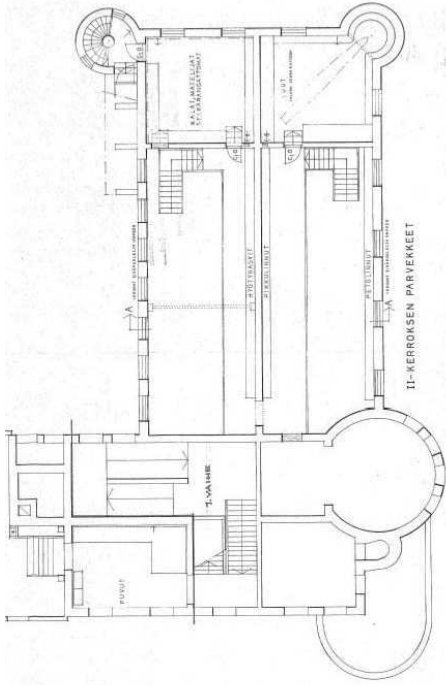
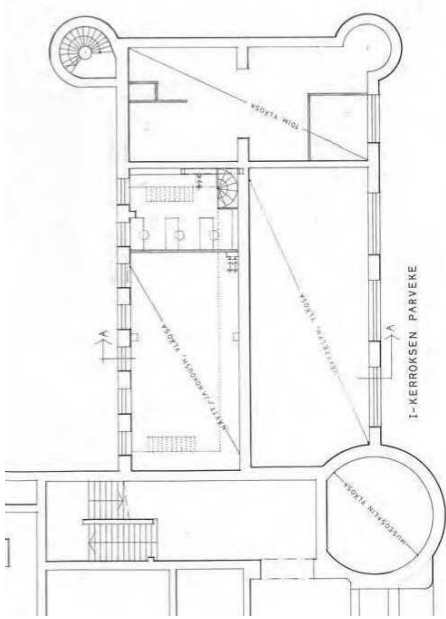
1962-1963

Museorakennuksen pääsivun ulakkokerroksen käyttöönottoa museotiakasi koskevat suunnitelmat heinäkuulta 1961 (Seppo Ruotsalainen, KTA). Vasemmalla leikkaus ja pohjapiirros, oikealla Kauppakadun puoleinen julkisivu.



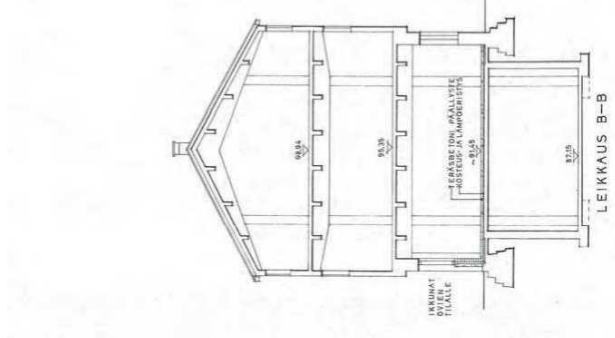
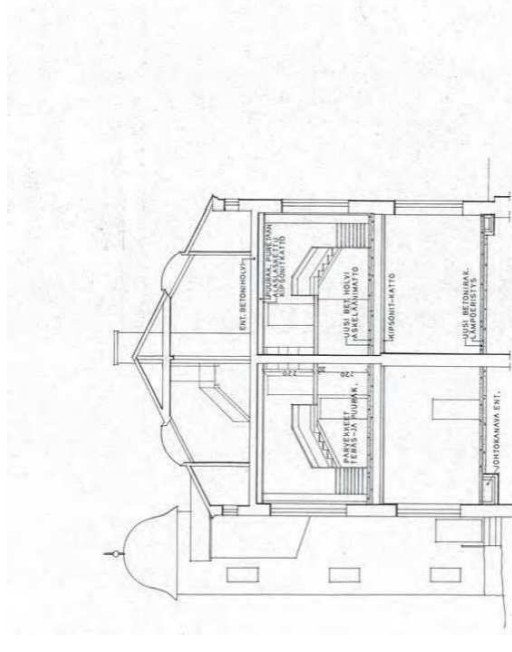
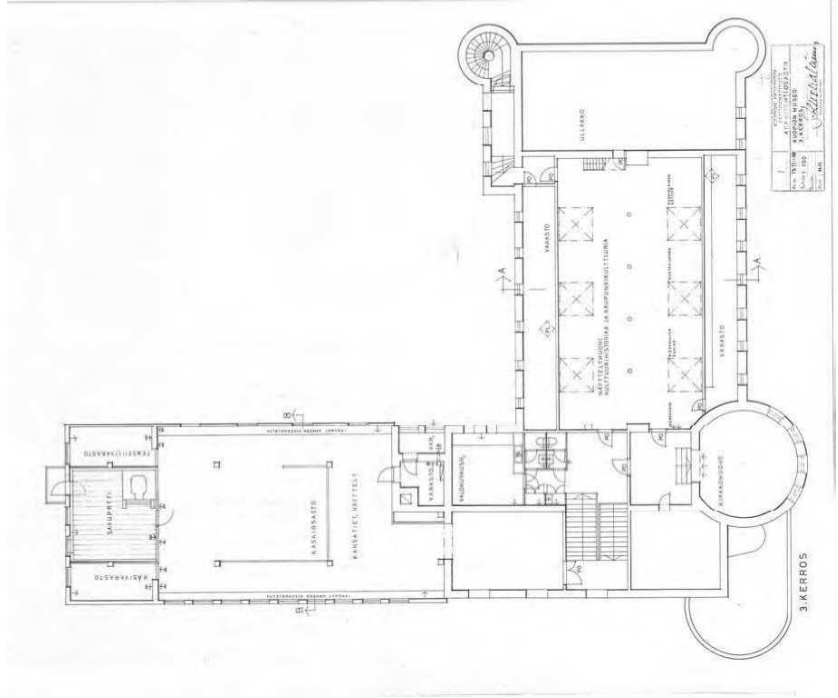
1969-1970

Rakennuksen ensimmäisen ja toisen kerroksen muutossuunnitelmat marraskuulta 1968 (Seppo Ruotsalainen, KTA).
Kun kirjasto oli siirrynyt pois rakennuksesta 1967, toteutettiin 1969-1970 pääsivun 1. ja 2. kerroksen tiloissa laaja peruskorjaus, jossa mm. uusittiin lähes kaikki ala- ja välipohjarakenteet. Kirjaston tilat muutettiin museoiden välttävien näyttelytiloiksi ja toimistoksi.



1969-1970

Ensimmäisestä kerroksesta purettiin kirkaston tiloihin vuonna 1917 ja 1951 tehtyvä parvekkeet. Pihanpuoleisen näyteläisain perälle erotettiin huoneitaja kahteen kerrokseen (parvelle tuli kuva-arkisto). Toisessa kerroksesta uusittiin luonnontieteellisen osaston 1900-luvun aiusa tehty parvi ja pihanpuoleiseen salin rakennettiin uusi parvi. Myös itäpäädyän pikkuhuoneiden päältä olevien huoneiden rakenteet uusittiin. (KTA, Seppo Ruotsalainen 1968)



Vasemmalla kolmannen kerroksen tilojen uudellejärjestelyä koskevat suunnitelmat, keskellä ja oikealla leikkauspiirustukset pääsisivestä ja Museokadun sivestä (KTA, Seppo Ruotsalainen 1968).



Valokuvia 1960-luvun lopun korjaustöiden ajoilta (KHM, valok. Matti Räsänen):

1. Kirjaston lainausosasto ennen kalusteiden purkamista 1968.
2. Kirjaston lukusali ennen lehterien ja hyllyjen purkutöitä 1968.
3. Kirjaston lainausosasto 1968.
4. Kulttuurihistoriallisen museon toisen kerroksen näyttelysali kalusteiden ja seinäpaneelointien purkamisen jälkeen 1969.
5. Toisen kerroksen eteläpuolen näyttelysaliin lattian valutyö menellään 1969.
6. Toisen kerroksen pohjoispuolen näyttelysaliin lattian valutyö menellään 1969.
7. Kolmannen kerroksen tomihuone ennen töiden aloittamista vuonna 1961. (KHM, lehtikuva "Savo")



2



4



6



5



3



7



1



2



3

Valokuvia muutostöiden ajalta 1969-1971 (KHM, valok. Matti Räsänen):

1. Eritinen kirjaston lainaus- ja ruokorakenteiden muutosten jälkeen 1969 (huomaa esim. uudet välipohjan palkit)
2. Pihapuiden näyteyksityyksi välipohjan valmistumisen jälkeen. Lattiaa ei ole vielä valuttu. Vasemmalla lattiasa näkyy 1926 tehty, betoni-
nen pöytäkaanaali.
3. Kaakkoiskulman huone ja pikkutorin pöyree huone 1969. Tiloihin sijoitettiin kulttuurihistoriallisen muuseon toimisto.

4. Kirjaston lastenosaston ja aikuisten lainausseinän valmis oltua oviaukkoa muurataan umpeen 1969.
5. Ensimmäisen kerroksen näyteyksityyksi valmistumassa. Seinät verhoitiin lastulevyillä. Alakatto upotettuine
valaisimiineen on jo valmis.
6. Luonnontieteellisen osaston toisen kerroksen näyteyksityyksi parvien teräksisten runkorakenteiden teko menellään 1969.
7. Toisen kerroksen lattiaan pintaalataan valu menellään 1969. Lattiaan asennettiin lämmitysputkisto.



4



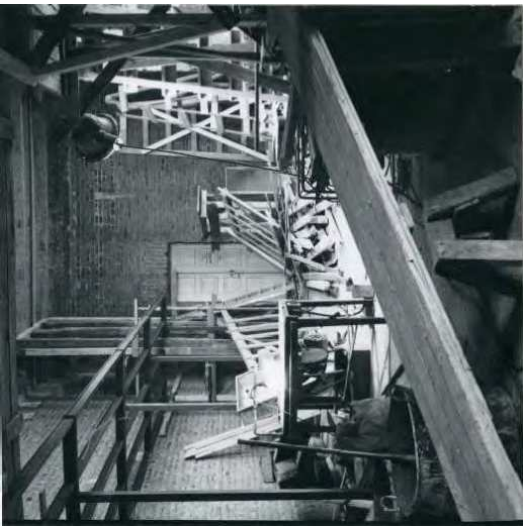
5



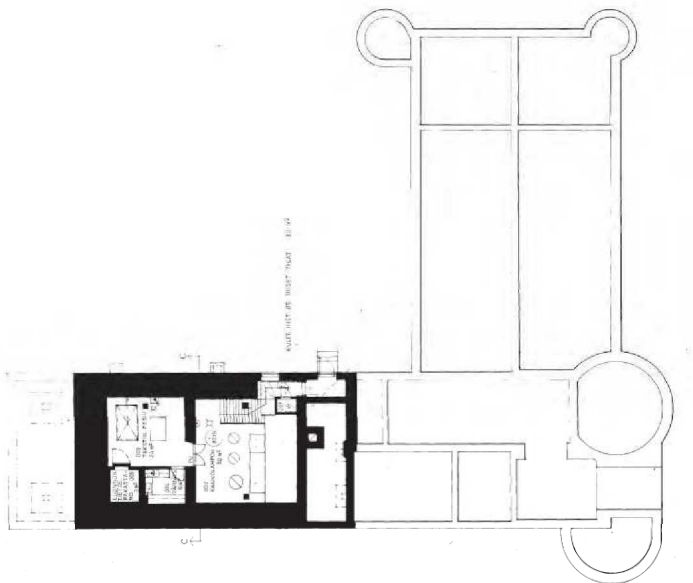
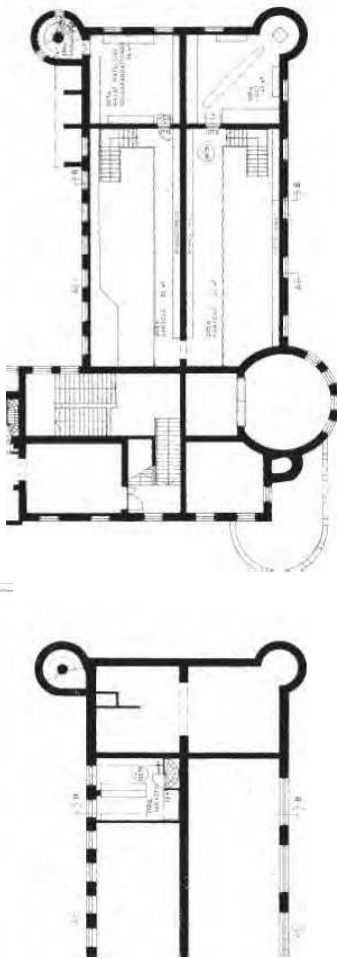
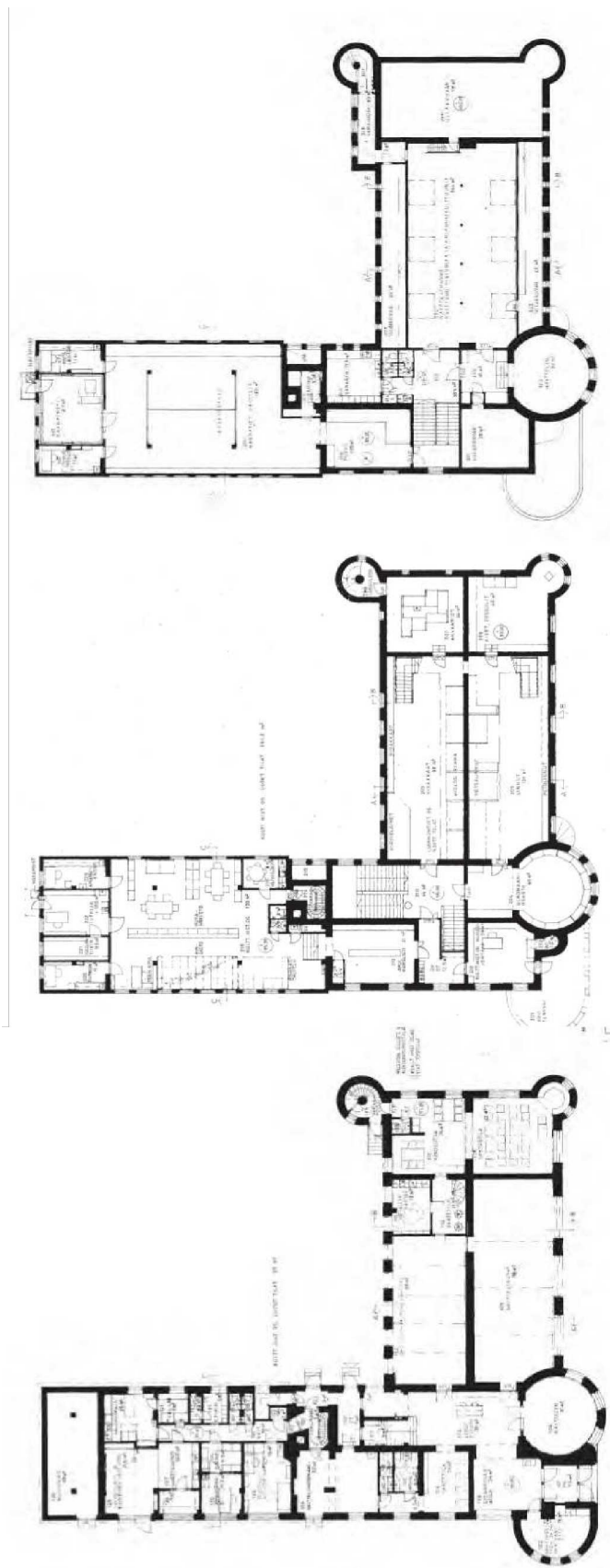
6



7



8. Entinen kansätieteellinen näyttelysali 2. kerroksessa 1969.
9. Luonnontieteellisen osaston näyttelysali 2. kerroksessa valmistumassa 1969.
10. Ms. Rissas-sali varastona museon kofaustoiden aikana 1969.
11. Kirvesmies Tauno Koistinen kirkko-osaston teossa talvella 1969-70.
12. Kirkkosalilla ovien uusiminen menneellä 1970.



1984

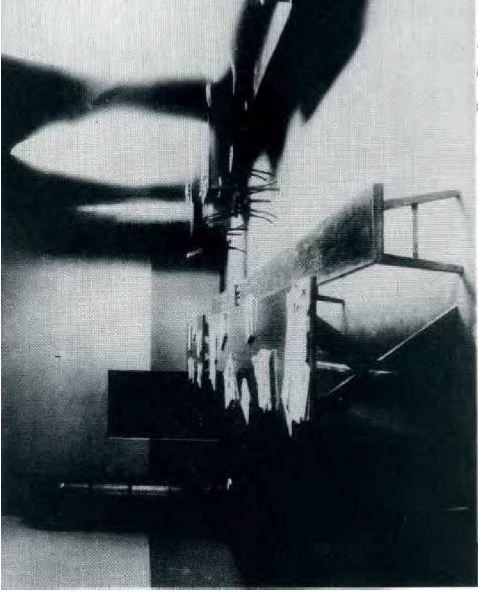
Museorakennuksen piirustukset vuonna 1984 toteutettuja muutostöitä varten (KTA, Pertti Paakkala 1984).
 Museoiden kasvaneen tilatarpeen vuoksi luonnontieteellisen museon kokoelmat, henkilökuuntia ja näyttelytoimintaa lukuun ottamatta koko muu toiminta siirrettiin vuoden 1983 aikana pois museorakennuksesta osoitteeseen Myllyrinnekatu 22. Kultuurihistoriallinen museo sai siten käyttöönsä entiset luonnontieteellisen museon toimisto- ja kokoelmatilat.
 Ylinnä 1., 2. ja 3. kerroksen pohjapiirrokset, yllä 1. ja 2. kerroksen parvet. Oikealla kellarin pohjapiirros.



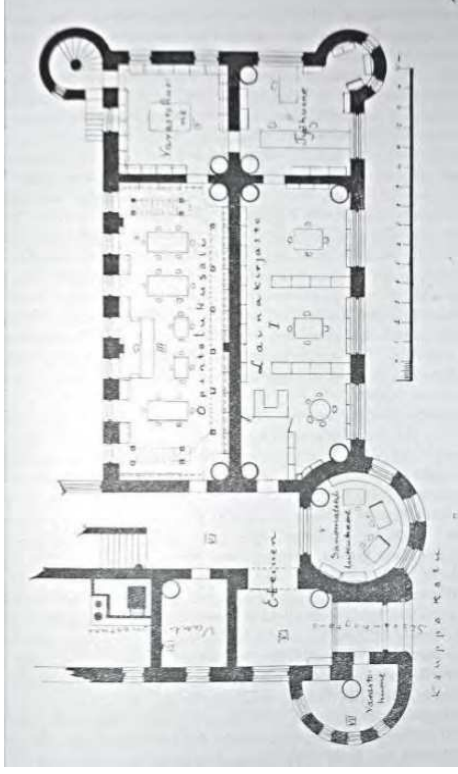
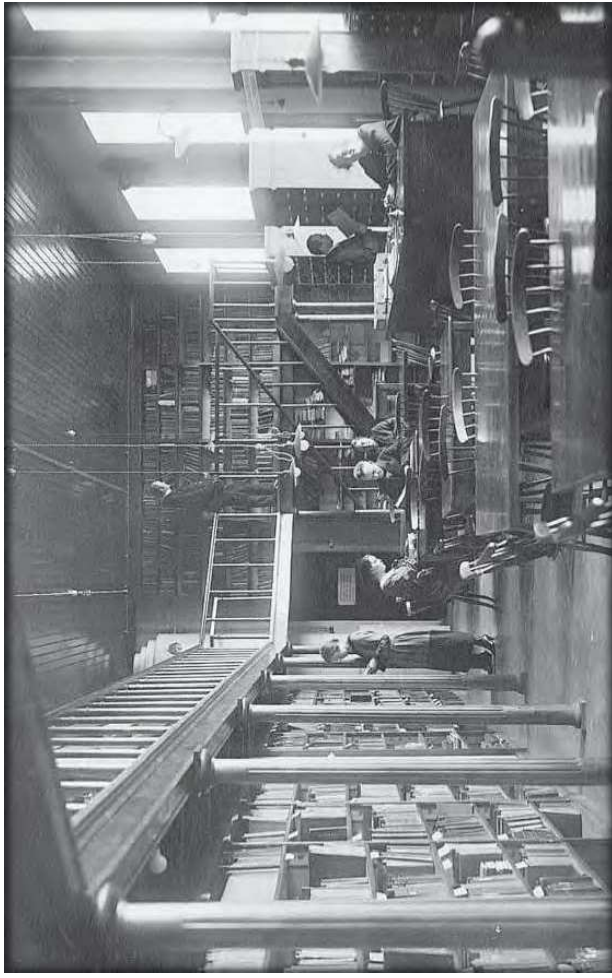
Nykyinen kulttuurihistoriallisen museon johtajan huone ennen muutostöitä 1984. (KHM, valok. Kari Jämsen)



Museoladun siiven 2. kerroksen tila luonnontieteellisen museon toimiston muutettua pois. (KHM, valok. Kari Jämsen 1984)



Kirjaston lomaosasto sijoitettiin Strömbergin pohjapiirustuksen mukaisesti pihapuoleiseen suureen saliin. Kalustus näytää aluksi oleen hyvin mielke, van jollakin hyvillä, pitkä tiski, pöytä ja tuoleja. Strömbergin piirustuksessa esiintyviä suuria kirjainlyijä ei sel-laiseaan toteutettu (kuva vasemmalla). Keskimmissä kuvassa lomaosasti kuvattuna toiseen suuntaan. Kirjaston lukusali Kauppakadun puolella oli yhtä askeettinen (oikealla). Kuvan mukaan salissa oli kaksi pitkää pöytää penkkeineen ja jokin pienempi pöytä sekä puiuen sohva - pöydillä näkyvä sanomalehtiä. (KHM, Viktor Barsokovitsch)



Kirjaston tilat, ennen muuta opintolukusali sai uuden sisustuksen vuonna 1917. Muutokset suunnitteli kirjastonhoitaja Emerik Olsoni. Yllä lukusali parvineen. (KHM, Oikealla Olsonin laatima pohjapiirros kirjaston tiloista, josta ilmenee en tilojen käyttö ja kalustus muutosten jälkeeen. (Kertomus Kuopion kansalaisoston toiminnasta lukuvuotena 1917-1918 sekä 1918-1919 lukuvuoden ohjelma, Kuopio 1918). Oikealla alempana kirjaston kanslia, todennäköisesti 1920-luvulla. Henkilöt kuvassa: vas. Kerttu Mönkkönen, Lyyli Mönkkönen (Pikkarainen), Emmy Kotilainen, Ida Huttunen, Sarmuli Pakkala, Kurt Ernard, Harnnes Kotilainen, (kuva kirjasta Huttunen 1981)

