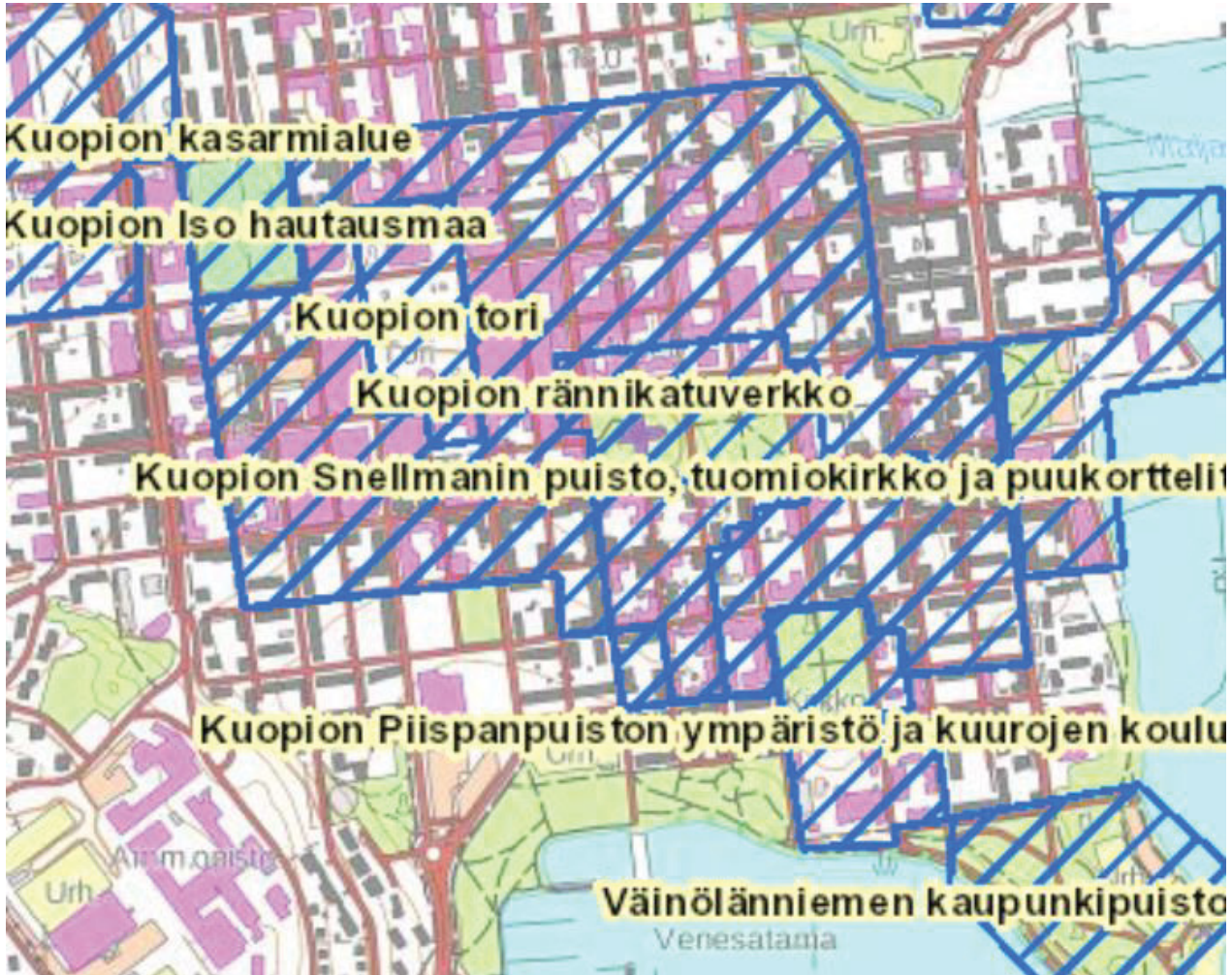


Valtakunnallisesti merkittävät rakennetut kulttuuriympäristöt RKY -päätös

KUOPION RÄNNIKATUVERKOSTO



Kuvaus

Kuopion rännikatuverkko on 1770-luvulta alkaen läänin pääkaupungin asemakaavaan sisällytetty paloturvallisuutta lisäävä palokujaverkosto. Yhtä kattavaa, kahden erilevyisen kadun hierarkiaa ei ole säilynyt muissa kaupungeissa samassa laajuudessa.

Kuopion keskustan ruutukaava-alueen kattavan rännikatuojen alkuperäinen linjaus ja leveys, noin 7,2 metriä, on pääosin säilynyt. Kolmessa kaavoitusvaiheessa 1775, 1869 ja 1903 syntyneen rännikatuojen alue on rajattu 1770- ja 1860-luvulla kaavoitettuun alueeseen rakennuskannan säilymisen perusteella.

Rännikatuojen nykyinen kaupunkikuva on ajallisesti kerrostunut. Purkamisen ja katulinjaan rakentamisesta luopuminen on paikoin heikentänyt katujen matalaa ja tiivistä luonnetta. Tuomiokirkko muodostaa osalle rännikatuja merkittävän kaupunkikuvallisen päätteen.

LIITE 5.1

Rännikatuja on kunnostettu 1980-luvulta lähtien lähinnä kevyen liikenteen tarkoituksiin. Rännikatujen kehittämissuunnitelma käsittää 46 suurkorttelia, jotka kattavat lähes koko ruutukaava-alueen katuverkon

Historia

Kuopion rännikatuverkko perustuu asemakaavaan, jonka maanmittari Pehr Kjellmanin laati 1775 perustetulle kaupungille. Kaavan pohjalta alkoi kaupungin rakentaminen, ensimmäinen asemakaavoitettu alue oli Tuomiokirkon ympäristö.

Kaupunkistruktuurin kaavallinen idea perustui suurkortteleihin, jotka ns. rännikadut eli palokujat jakoivat neljään pienempään kortteliin. Katujen varsinainen rakentaminen alkoi Tuomiokirkkoa ympäröivistä kortteleista 1770- ja 1790-luvuilla. Kauppatorin ympäristö ja Maljalahdenkatu valmistuivat rännikatujen osalta 1810-luvulla. Myöhemmät ruutukaavat, M. Mohell 1869 ja K.J. Karlsson 1903, laajensivat suurkortteleiden sekä palokujien aluetta länteen ja pohjoiseen.

Kjellmanin asemakaavan tavoitteena oli luoda paloturvallinen kaupunkirakenne ja toisaalta korostaa Kuopion asemaa läänin pääkaupunkina. Paloturvallisuuden saavuttamiseksi kadut olivat leveitä, 24 kyynärää, ja tontit suuria. Kortteleita halkovat palokujat tehtiin 12 kyynärää (vähän yli seitsemän metriä) leveiksi niin, että aikaa myöten niistä muodostui katuja.

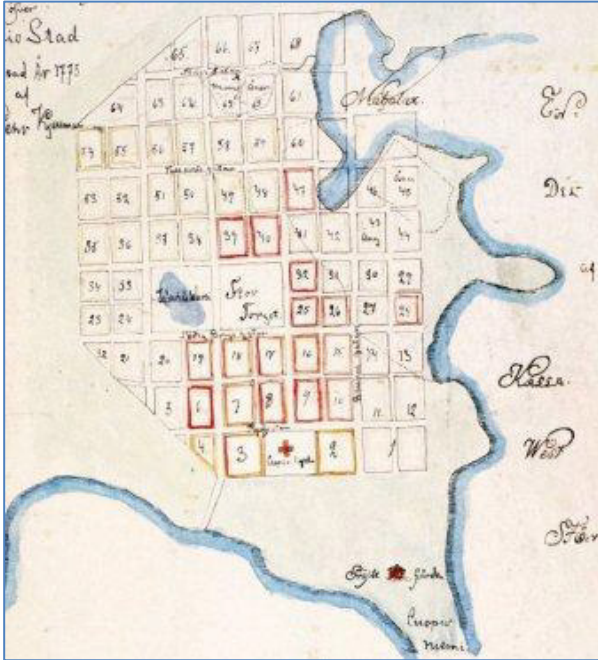


Näkymä Vahtivuorenkadulle. Kuvaaja Jouni Pekonen 2015.

KUOPION KULTTUURIYMPÄRISTÖ

Strategia ja hoito-ohje

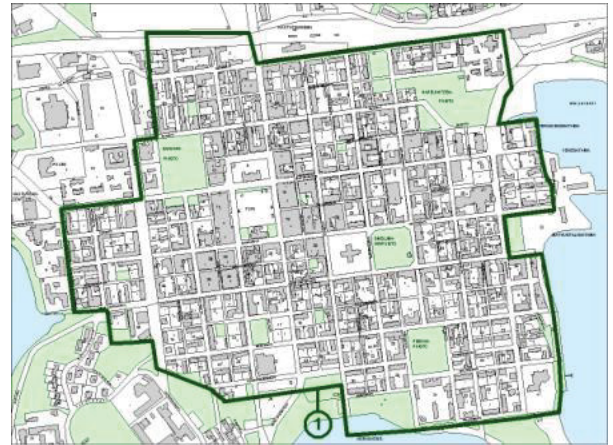
KUOPION KESKUSTAN RUUTUKAAVA



Kuvaus:

Kuopion rännikatuverkko on Suomessa ainutlaatuinen. Yhtä laajaa, kahden erilevyisen kadun hierarkiaa ei ole säilynyt muissa kaupungeissa. Maanmittari Pehr Kjellmanin laatimalle ja vuonna 1776 hyväksytylle asemakaavalle perustuvan kaupunkirakenteen kaavallisen idean muodostavat suurkorttelit, jotka ns. rännikadut jakavat neljään pienempään kortteliin. Rännikatuverkosto on vähitellen kasvanut nykyiseen mittaansa. Ne rännikatutiljöööt, jotka ovat säilyneet tilaltaan matalina, ovat keskustan leimallisina piirre. Rännikadun (a, b) varren tyypillinen rakennus oli punainen hirsiaitta, jollaisia on säilynyt mm. Sorvarinkadulla ja Ajurinkadun pohjoisosassa. Kohteen alueella on muitakin vanhan rakennuskannan rajajamia katutiloja, joiden varsilla on myös pihamiljööltään varsin eheitä korttelikokonaisuuksia. Keskustan ilmettä muovaavat myös useat vanhaa puustoa sisältävät

puistot sekä rantojen vesimaisema. Rännikaduille on tehty kehittämissuunnitelma vuonna 2005, jonka pohjalta edelleen jatketaan rännikatujen kunnostamista kevyen liikenteen väyliksi.



Sijainti ja rajaus:

Alue rajautuu pohjoisessa Asemakatuun. Idässä rajana on Satamakatu. Etelässä rajana on Kallanranta ja Kuopionlahdenkatu. Lännessä rajana ovat Puistokatu, Sairaalakatu, Ajurinkatu ja Hatsalankatu.



Kohteen valintaperusteet ja merkittävyys

Vuodelta 1776 periytyvä historiallinen asemakaava, joka antaa Kuopion keskustalle rakenteen. Erityispiirteinä ovat ka-

LIITE 5.2

peat rännikadut, jotka muodostavat ainutlaatuisen katuverkoston. Rännikatuverkosto on valtakunnallisesti merkittävää kulttuuriympäristöä.



Säilytystavoite:

Vuodelta 1776 periytyvä historiallinen asemakaava, joka antaa Kuopion keskustalle rakenteen. Erityispiirteinä ovat kapeat rännikadut, jotka muodostavat ainutlaatuisen katuverkoston. Rännikatuverkosto on valtakunnallisesti merkittävää kulttuuriympäristöä.

Suojelupäätös:

Säilytysmerkinnät kaavoissa:

Kuopion yleiskaava, keskeinen kaupunkialue 2001. Koko ruutukaavakeskusta on asemakaavoitettu. Vanhimmat voimassa olevat kaavat ovat vuodelta 1903 ja muutamien kortteleiden alueella 1940- ja 1960-luvuilta. Laajamittaisesti keskustan kaavat uudistettiin 1970-luvun puolivälissä.

Ongelmakohtia:

Rännikatujen ilmettä rikkovat yli ja poikki rakentaminen sekä asfaltoitujen pysäköintialueiden avautuminen rännikaduille. Lisäksi rännikatujen jalankulku- ja pyöräilykatukäyttöä heikentävät paikoin tonteille sallittu ajoneuvoliikenne rännikatujen kautta.

Toimenpidesuositus:

Pää- ja rännikatuihin perustuva keskustan kaavallinen rakenne säilytetään. Pääkatujen varsilla rakennukset ovat rännikatuihin verrattuna korkeampia ja rakentamistapa pelkistetympää. Keskustan kaupunkikuvaa pyritään eheyttämään. Rännikatujen mittakaava (leveys 7,1 m) säilytetään. Rännikatujen varsilla pienmittakaavaisuutta pidetään rakentamisessa lähtökohdana ja korkeita rakennuksia vältetään. Rännikatujen perinteinen katutila avoimene näkymineen säilytetään eikä rännikatujen yli rakentaminen ole toivottavaa. Rännikatunäkymien avautuminen Kallavedelle ja kaupunkikuvallisesti tärkeään Tuomiokirkkoon tulee olla esteetöntä. Suljettua katutilaa palautetaan rakentamistavaltaan ja mittakaavaltaan perinteisellä lisärakentamisella. Aitarakentaminen sovelletaan kadun varsilla olevien rakennusten iän mukaan, jolloin niihin saadaan rytmiä ja vaihtelevuutta. Tonteille voidaan lisätä pihaistutuksia. Lisäksi rännikatujen varsille suositellaan pienten liikennemerkkien käyttöä ja vältetään suurikokoisten mainosten ja erityisesti valomainosten käyttöä. Ajoneuvoliikenne ja pysäköinti rajataan rännikaduilla mahdollisimman vähäiseksi.

Kuopion soiva ja sykkivä sydän arkkitehtuurikilpailu

Yleiskuvaus

Kilpailualue ulottuu Minna Canthin kadulta Kuopionlahden rantaan ja sen ydinalueena toimii Musiikkikeskuksen ympäristö. Alue on miltei kokonaan, aina eteläiseen Kuopionlahdenkatuun saakka ruutukaavan sisällä. Eteläpuolella Maria Jotunin katu ja sitä ympäröivät puisto-, paikoitus-, liikunta- ja ranta-alueet ovat ruutukaavan ulkopuolella. Kilpailun ydinalueen muodostaa kaksi aukiota, joista lännenpuoleinen on hiekkapintainen ja toimii torimyyjien paikoitusalueena ja idänpuoleinen on puistokaistaleena. Aukioita ympäröivät puurivistöt ja niiden välissä kulkee torille johtava Hallikatu. Ydinalueen ympäristön kerrokselliseen rakennuskantaan kuuluu merkittäviä julkisia rakennuksia 1800- ja 1900-luvuilta sekä asuin- ja liikekerrostaloja 1950–1980-luvuilta.

Historia

Torimyyjien paikoitusalueena toimiva hiekkapintainen aukio on myös vanhoissa kuvissa ja asemakaavapiirroksissa aukiona. Samoin 1980-luvulla rakennetun Musiikkikeskuksen tontti on ollut tyhjiällä. Itäpuolella puistokaistaleiden ja Musiikkikeskuksen paikoitusalueen tonteilla on ollut puuta-lokortteleita, jotka on purettu viimeistään 1980-luvulla.

Myös kilpailualueen ympäristö on ollut puutalokortteleiden ympäröimä. 1950–1980-luvuilla puukorttelit ovat korvautuneet moderneilla asuinkestoaloilla, joista suurin osa on 1960-luvulta. Ainoastaan pohjoisosassa yhteiskoulun, Pumpputorin ja Kummisedän vanhat rakennukset ovat säilyneet.

Kilpailualueen eteläosassa sijaitseva Maria Jotunin puisto on entistä Kuopionlahden pohjaa, joka on sittemmin täytetty. Puistoksi se on muodostettu vasta 1970-luvun lopulla ja 1980-luvun puolivälissä, kun Musiikkikeskus valmistui ja myös sen edessä oleva alue istutettiin. Paikalla on aiemmin sijainnut suurikokoinen kaupungin halkotarha ja lahti on ollut veneiden säilytyspaikka. Korholanrantana tunnetulla ranta-alueella Haapaniemen puolella on ollut kaupungin pyykkihuone huuhtelupaikkoineen. Maria Jotunin puistossa on islantilaisen kuvanveistäjä Rúrin valkoisista pilareista koostuva tilateos Kuopio Observatorium vuodelta 1995.

Lounaisosassa sijaitseva Aarneenpuisto on 1980-luvun alkupuoliskolta. Puisto on nimetty 1800- ja 1900-lukujen vaihteessa paikalla asuneen naisvaikuttaja Elisabeth Stenius-Aarneenkallion mukaan, jolle on puistoon pystytetty kuvanveistäjä Anu Matilaisen tekemä muistomerkki vuonna 1991.

Kuvissa kilpailualueen ydinaluetta ja näkymä Haapaniemenkadulle. Ilmakuva Blom Kartta Oy.



Yhteiskoulu

Yhteiskoulun rakennus valmistui Minna Canthin kadun varteen vuonna 1898. Rakennuksen suunnitteli arkkitehti Leander Ikonen. Vuonna 1902 rakennettiin juhlasalisiiven päähän lisäosa arkkitehti P. J. Pitkäsen suunnitelmin. Arkkitehti Kerttu Rytkösen vuonna 1925 tekemät lisärakennussuunnitelmat toteutettiin vuonna 1931. Nämä laajennukset mukailivat alkuperäisen koulurakennuksen arkkitehtuuria. Seuraava lisärakennusvaihe toteutui 1958–1960 arkkitehti Anna-Liisa Mertaoja-Nylundin suunnitelmin. Juhlasalisiiven pihan puolelle tehtiin täydentävä aulaosa ja tilamuutoksia 1958. Vuonna 1960 Haapaniemenkadun ja Koljonniemenkadun risteykseen valmistui Väinö Niemisen suunnittelema juhlasaliisa, joka edusti betonipintoineen uutta modernia arkkitehtuurityyliä. Yhteiskoulu on rakennussuojelukohde Kuopion seudun maakuntakaavassa 2008 (sr 11.1107), ja Kuopion keskeisen kaupunkialueen yleiskaavassa (YK2001, sr-2). Säilytystavoitteet eivät koske vuonna 1960 valmistunutta uudisosaa.



Pumpputorin lastentarha

Pumpputorina tunnettu lastentarha sijaitsee Puijonkadun, Koljonniemenkadun ja Hallikadun rajaamalla tontilla. Päärakennuksen lisäksi kokonaisuuteen kuuluu piharakennus. Kohteen rakennutti Sixtus Kellgren vuonna 1862. Kaupunki osti rakennuksen tyttöjen koulun käyttöön vuonna 1874. Kaupunginkirjasto toimi pumpputorin koululla vuosina 1876–1890. Lastentarhana talo on toiminut vuodesta 1914. Pumpputorin rakennukset on suojeltu Kuopion keskeisen kaupunkialueen yleiskaavassa (YK2001,SR-2) ja ympäristö on määritelty säilytettäväksi (sr-4).



Alimmassa kuvassa näkymä Hallikadulta kohti toria. Vasemmalla Yhteiskoulu, oikealla Pumpputorin päiväkotia ja sen takana Ravintola Kummisetä. Kadun päättенä siintää Kuopion kauppahalli.

Ravintola Kummisetä

Ravintola Kummisedän kiinteistöön kuuluu 1850-luvulla kaupungin siltavoudin asunnoksi rakennettu puutalo ja sen yhteyteen vuonna 1912 rakennettu kivitalo, jonka on suunnitellut rakennusmestari Erkki Halonen. Vuodesta 1956 talo tunnettiin "sokeaintalona" ja 1980-luvulla siinä alkoi yhä jatkuva ravintolatoiminta. Rakennukset on suojeltu yleiskaavassa SR-2 –merkinnällä. Entinen Soinisen kelloliikkeen punainen hirsiaitta 1800-luvun lopulta on siirretty nykyisen Kauppakeskus Aapelin tontilta ravintolan pihapiiriin puretun aitan tilalle. Sillä on yleiskaavassa SR-3 –merkintä.



Asunto Oy Kuopion Puijonkatu 12

Arkkitehti Kaj Michaelin suunnittelema kuusikerroksinen asuin- ja liikekerrostalo on valmistunut Puijonkadun ja Minna Canthin kadun kulmaan vuonna 1956. Rakennuksen läntinen vaalea takasivu parvekerivistöineen kohoaa kilpailualueen koilliskulmalla vanhempien puurakennusten takaa. Rakennuksen polveilevat pääjulkisivut on verhoiltu erivärisillä terastirappauksilla.



Kuopion Musiikkikeskus

Kuopion musiikkikeskus sijaitsee kilpailualueen ytimen eteläpuolella. Se rakennettiin vuonna 1972 järjestetyn kutsukilpailun pohjalta. Kilpailun voittivat arkkitehdit Raimo Savolainen ja Esa Malmivaara. Punatiilellä verhoiltu rakennus valmistui rahoitusvaikeuksien vuoksi vasta vuonna 1985, ja siinä näkyvät vielä edellisen vuosikymmenen arkkitehtuuripiirteet. Pääjulkisivu ja pääsisäänkäynnit sijoittuvat eteläpuolelle. Musiikkikeskus on kaupungin merkittävimpiä 1980-luvun rakennuksia ja kulttuurikohteita.



Kuopion Liikenteen taukorakennus

Vuonna 1987 valmistunut pienikokoinen kuskien taukorakennus Kuopionlahdenkadun varrella täydentää postmodernilla tyyllillään Musiikkikeskuksen arkkitehtuuria. Rakennuksen on suunnitellut Insinööritoimisto Matti Immonen.



Liitteet:

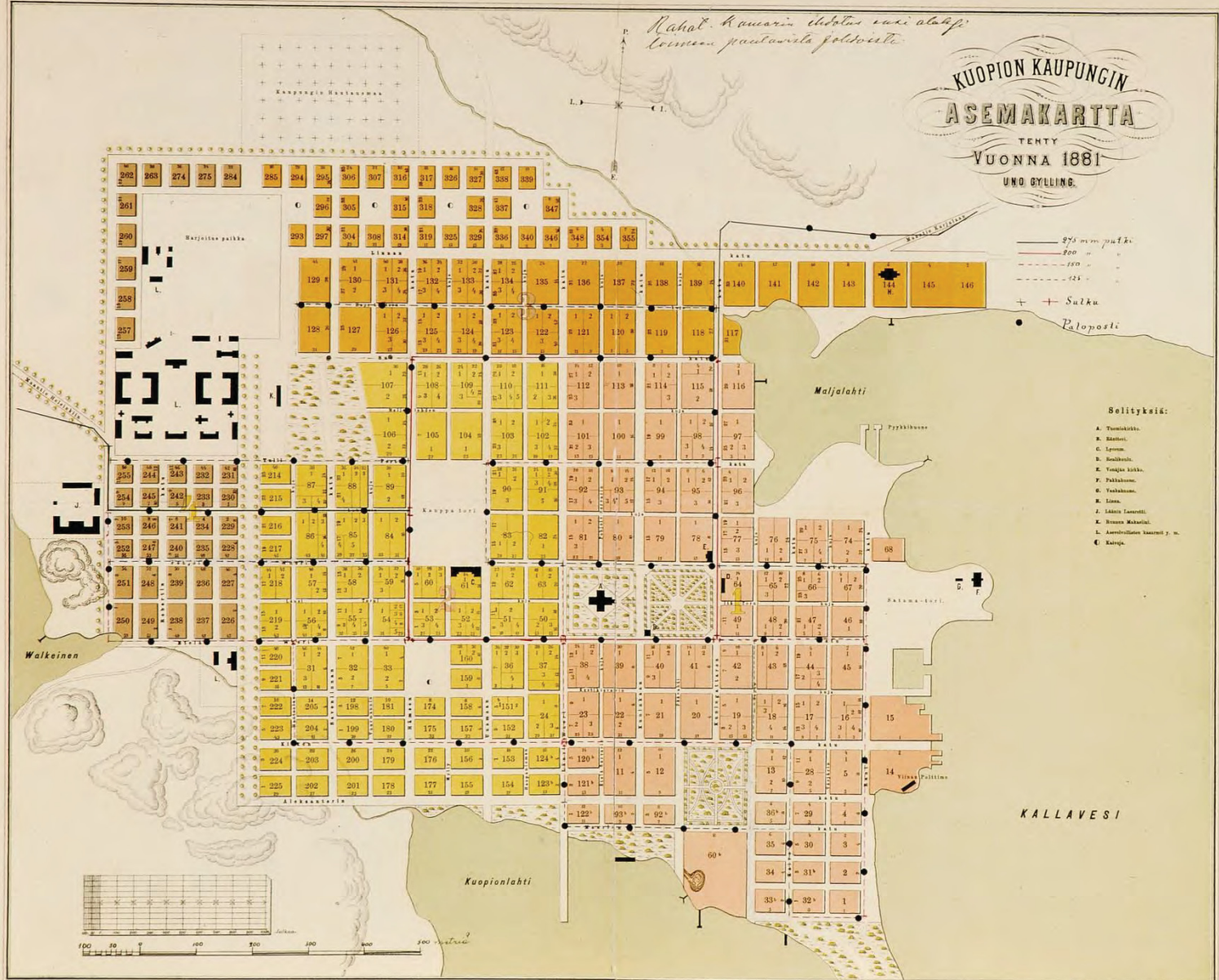
Kuopionlahden arkkitehtuurikilpailun ydinaluetta ympäröivät rakennetun ympäristön kerrostumat

Kuopion yhteiskoulun inventoinnit

Pumpputorin inventointi

Kummisedän inventointi

Alueen kulttuurihistorialliset kohteet ja suojelumääräykset keskustan yleiskaavassa



Kuopionlahden aiemat rantaviivat:
Keltainen viiva on 1880 luvun lopulta ja sininen viiva 1900 luvun alusta



Näkymä Haapaniemeltä keskustaan päin 1950-luvulla. Etualalla paikalla sijainnut kaupungin halkotarha. Tuttu Jänis / Kuopion kulttuurihistoriallinen museo



Näkymä Kuopionlahdelta kohti keskustaa. Lauri Marjanen / Kuopion kulttuurihistoriallinen museo

Kaava-alueetta ympäröivät rakennetun ympäristön kerrostumat

Asunto Oy Kuopion Haapakulma

Haapaniemenkatu 10

Vuonna 1961 valmistunut kaksiosaisen kerrostalon on suunnitellut arkkitehti Kaj Michael. Kohde koostuu Haapaniemenkadun puoleisesta 6-7 –kerroksisesta asuinosa, Koljonniemenkadun-Ajurinkadun puoleisesta viisikerroksisesta asuinosa sekä niiden välissä olevasta yksikerroksisesta nivelosasta jossa toimii musiikkileikkikoulu.



Asunto Oy Haapaniemenkatu 8

Vuonna 1962 valmistunut 5-6 –kerroksinen asuinkerrostalo Haapaniemenkadun ja Koljonniemenkadun kulmassa. Rakennuksen on suunnitellut arkkitehti Väinö Nieminen.



Asunto Oy Kuopion Haapaniemenkatu 6

Vuonna 1974 valmistunut kuusikerroksinen asuin- ja liiketalo Haapaniemenkadun ja Kirkkokadun kulmassa. Rakennuksen on suunnitellut arkkitehti Kaj Michael.



Asunto Oy Kuopion Konserttipuisto,

Kirkkokatu 46

Musiikkikeskuksen vieressä Kirkkokadun ja Haapaniemenkadun kulmassa sijaitseva 5-6-kerroksinen asuin- ja liiketalo on valmistunut vuonna 1987. Rakennuksen on suunnitellut Arkkitehtitoimisto Kuopion Suunnitteluvastuu Oy.



Talo Oy Kuopion Puijonkatu 9

Vuonna 1986 Puijonkadun, Koljonniemenkadun ja Käsityökadun väliselle tontille valmistunut kohde koostuu 4- ja 2-kerroksisista asuin- ja liikekerrostaloista. Kohteen on suunnitellut Arkkitehtitoimisto Jaakko Laitinen.

**Asunto Oy Puijonkatu 7**

Vuonna 1966 valmistunut viisikerroksinen asuin- ja liiketalo on muista aukiota reunustavista kerrostaloista poiketen sijoitettu tontille rännikatuna toimivan Koljonniemenkadun suuntaisesti. Rakennuksen ovat suunnitelleet rakennusinsinöörit Olavi Salo ja Yrjö Vänttinen.

**Asunto Oy Kuopion Puijonkatu 5**

Vuonna 1961 Puijonkadun ja Kirkkokadun risteykseen valmistunut nelikerroksinen asuinkerrostalo. Rakennuksen on suunnitellut arkkitehti Kaj Michael.

**Asunto Oy Puijonkatu 3**

Aukion kaakkoiskulmassa sijaitseva nelikerroksinen asuinkerrostalo on valmistunut vuonna 1974. Kirkkokadun ja Puijonkadun kulmaan sijoitetun rakennuksen ovat suunnitelleet rakennusinsinöörit Olavi Salo ja Yrjö Vänttinen.



Asunto Oy Puijonkatu 1

Arkkitehti Kaj Michaelin suunnittelema nelikerroksinen asuinkerrostalo sijaitsee Puijonkadun ja Kuopionlahdenkadun kulmassa. Rakennus on valmistunut vuonna 1962.

**Asunto Oy Kuopion Kuopionlahdenkatu 17**

Kuopionlahdenkadun ja Käsityökadun kulmassa sijaitseva nelikerroksinen asuinkerrostalo on länsisivulta kiinni viereisessä rakennuksessa. Kohde on niin ikään valmistunut vuonna 1962 ja arkkitehti Kaj Michaelin suunnittelema.

**Asunto Oy Kuopionlahdenkatu 13**

Nelikerroksinen asuinkerrostalo on valmistunut Käsityökadun, Kuopionlahdenkadun ja Vuorikadun rajaamalle tontille vuonna 1962. Rakennuksen on suunnitellut arkkitehti K. A. Pinomaa.

**Asunto Oy Vuorikatu 5**

Vuonna 1981 valmistunut nelikerroksinen kerrostalo sisältää asuinhuoneistoja ja Stora Enson konttoritiloja. Vuorikadun ja Kuopionlahdenkadun kulmatontilla sijaitsevan rakennuksen on suunnitellut Arkkitehtitoimisto Esa Malmivaara.



Asunto Oy Kuopion Vuorikatu 3

Nelikerroksinen asuin- ja liikekerrostalo sijaitsee Kuopionlahdenkadun ja Vuorikadun kulmassa. Vuonna 1965 valmistuneen rakennuksen on suunnitellut Arkkitehtitoimisto Kaj Michael. Rakennuksen eteläisen takajulkisivun ulkoasu on muutettu alkuperäisestä.

**Asunto Oy Kuopion Brahenkatu 5**

Kuopionlahden rannassa Vuorikadun ja Brahenkadun kulmassa sijaitseva kolmikerroksinen asuinkerrostalo on valmistunut vuonna 1961. Rakennuksen on suunnitellut arkkitehti K. A. Pionmaa.

**Asunto Oy Haapaniemenkatu 2**

Nelikerroksinen asuinkerrostalo sijaitsee Haapaniemenkadun ja Kuopionlahdenkadun kulmatontilla Musiikkikeskuksen vieressä. Vuonna 1974 valmistuneen rakennuksen on suunnitellut arkkitehti Jaakko Laitinen.

**Asunto Oy Aarneenpuisto**

Kaksiosainen asuinkerrostalo sijaitsee Kuopion ruutukaava-alueen lounaislaidalla Kuopionlahdenkadun, Myhkyrinkadun, Haapaniemenkadun ja Aarneenpuiston rajaamalla tontilla. Se koostuu kahdesta lomittain toisiinsa nähden sijoitetusta 7-kerroksisesta tornitalosta joita yhdistää yksikerroksinen nivelosa. Rakennusten itäpuolella on aidattu pysäköintialue. Kohteen on suunnitellut arkkitehti Kaj Michael ja se on valmistunut kahdessa osassa vuosina 1955–1956.



Kohteista tehdyt inventoinnit

Kuopion yhteiskoulu

Inventointi 1991, Seppo Ruotsalainen

88

Kohde: Kuopionlahden yläaste

Tontti: 5 : 5 : 3

Osoite: Minna Canthin katu 46, Kuopio

Ominaja:

Vala.vuosi ja suunnittelija: L. Ikonen v.1897



Puinen yksikerroksinen koulurakennus, joka on arkkitehti Leander Ikonen v.1897 suunnittelema, entinen Kuopion yhteiskoulu.

Rakennusta on laajennettu myöhemmin. Laajennusosat eivät kuulu suojelun piiriin.

KULTTUURIHISTORIALLINEN MERKITYS

Ryhmä: 40

Rakennushistoria	[X]
Rakennustaide	[]
Rakennustekniikka	[]
Eriytynyt ympäristö	[]
Käyttö	[X]
Taphtuma	[]
Ainutlaatuisuus	[]
Tyypillisyyde	[]

Asemakaava, puutarha	[]
Sakraalirakennus	[]
Julkinen hallinto	[]
Kulttuurirakennus	[X]
Kollektiivilaitos	[]
Liikerakennus	[]
Teollisuus, liik.maat.	[]
Asuinrakennus	[]
Sisustus, taideteoll.	[]

KOHTEN LAAJUUS

Rakennus	[X]
Rakennusryhmä	[]
Rakennettu alue	[]
Rakennuksen osa	[]
Kiinteä sisustus	[]
Rakennelma	[]
Istutettu alue	[]

Valtion omistus	[]
Kirkollinen kohde	[]
Muinaismuisto	[]

SUOJELUTAVOITE

A	[]
B	[]
C	[X] 135 : 1
D	[]

KOHTEN MERKITTÄVYYS

Kansainvälinen	[]
Valtakunnallinen	[]
Maakunnallinen	[X]
Paikallinen	[]

LAUSUNNOT

Luettelo 1980

SUOJELUPÄÄTÖSKAAVAPÄÄTÖS

Pumpputori

Inventointi 1991, Seppo Ruotsalainen

90

Kohde: Lastentarha

Tontti: 5 : 6 : 3

Osoite: Koljonniemenkatu 39, Kuopio

Omistaja:

Valm.vuosi ja suunnittelija: n. v.1900(?)



Lastentarharakennus liittyy naapurien miljööseen. Perustyyppiltään tyyppillinen kuopiolainen rakennus (vrt. kohteet 22 ja 28)

KULTTUURIHISTORIALLINEN MERKITYS

Ryhmä: 53

Rakennushistoria	[]
Rakennustaide	[]
Rakennustekniikka	[]
Eriytynen ympäristö	[]
Käyttö	[]
Tapahtuma	[]
Ainutlaatuisuus	[]
Tyypillisuus	[X]

Asemakaava, puutarha	[]
Sakraalirakennus	[]
Julkisen hallinto	[]
Kulttuurirakennus	[X]
Kollektiivilaitos	[]
Liikerakennus	[]
Teollisuus, liik.maat.	[]
Asuinrakennus	[]
Sisustus, taideteoll.	[]

KOHTEEN LAAJUUS

Rakennus	[X]
Rakennusryhmä	[]
Rakennettu alue	[]
Rakennuksen osa	[]
Kiinteä sisustus	[]
Rakennelma	[]
Istutettu alue	[]
Valtion omistus	[]
Kirkollinen kohde	[]
Muinaismuisto	[]

SUOJELUTAVOITE

A	[]
B	[]
C	[]
D	[X] 135 : 1

KOHTEEN MERKITTÄVYYS

Kansainvälinen	[]
Valtakunnallinen	[]
Maakunnallinen	[]
Paikallinen	[X]

LAUSUNNOTSUOJELUPÄÄTÖSKAAVAPÄÄTÖS

Kummisetä

Inventointi 1991, Seppo Ruotsalainen

89

Kohde: "Kummisetä" -liiketalo

Tontti: 5 : 6 : 1

Osoite: Minna Canthin katu 44, Kuopio

Omiataja:

Valm.vuosi ja suunnittelija: E. Halonen v.1912



Kivirakennus säilytetään. Kohde liittyy ajallisesti kohteisiin 84 ja 85. Aitta voidaan purkaa tai siirtää:

KULTTUURIHISTORIAALINEN MERKITYS

Ryhmä: 62.

Rakennushistoria	[X]
Rakennustaide	[]
Rakennustekniikka	[]
Eriytyinen ympäristö	[]
Käyttö	[]
Tapahtuma	[]
Ainutlaatuisuus	[]
Tyypillisuus	[X]

Asemakaava, puutarha	[]
Sakraalirakennus	[]
Julkisen hallinto	[]
Kulttuurirakennus	[]
Kollektiivilaitos	[]
Liikerakennus	[X]
Teollisuus, liik.maat.	[]
Asuinrakennus	[]
Sisustus, taideteoll.	[]

KOHTEEN LAAJUUS

Rakennus	[]
Rakennusryhmä	[X]
Rakennettu alue	[]
Rakennuksen osa	[]
Kiinteä sisustus	[]
Rakennelma	[]
Istutettu alue	[]

Valtion omistus	[]
Kirkollinen kohde	[]
Muinaismuisto	[]

SUOJELUTAVOITE

A	[]
B	[]
C	[]
D	[X] 135 : 1

KOHTEEN MERKITTÄVYYS

Kansainvälinen	[]
Valtakunnallinen	[]
Maakunnallinen	[]
Paikallinen	[X]

LAUSUNNOTSUOJELUPÄÄTÖSKAAVAPÄÄTÖS

KUOPION YLEISKAAVA

KESKUSTA

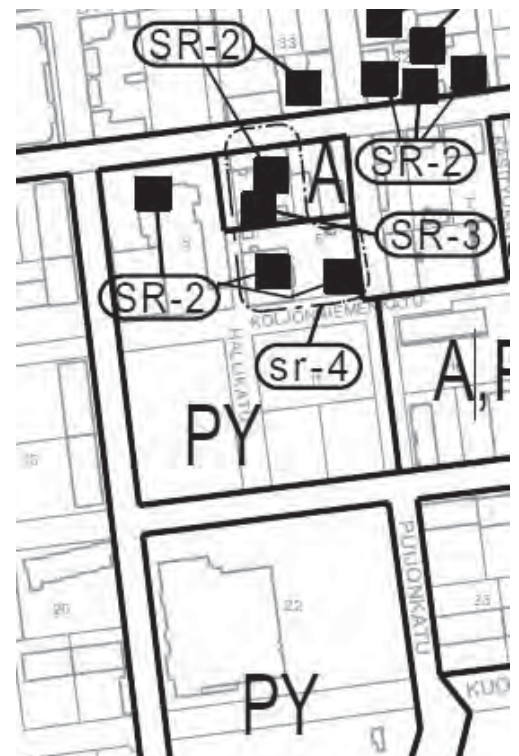
KARTTA (3A)

KULTTUURIHISTORIALLISET RAKENNUSKOHTEET

YLEISKAVAEHDOTUS

RAKENNUSSUOJELUKOHTEIDEN KAAVAMÄÄRÄYKSET:

- SR-1** **Sf1** Rakennussuojelukohde tai -alue
Rakennus- tai kulttuurihistoriallisesti merkittävä alue tai kohde, joka tulee suojella. (Yleiskaavamääräys 143)
- SR-2** **Sf2** Säilytettävä rakennus tai alue
Kulttuurihistoriallisesti, rakennustaiteellisesti tai kaupunkikuvallisesti arvokas alue, alueen osa tai kohde, joka tulee ainakin arvokkaimmilla osilla säilyttää. Säilyttäminen tutkitaan ja määritetään asemakaavassa. (Yleiskaavamääräys 144)
- SR-3** **Sf3** Rakennus tai alue, joka pyritään säilyttämään
Kulttuurihistoriallisesti, rakennustaiteellisesti tai kaupunkikuvallisesti arvokas rakennus, alue tai alueen osa, joka tulisi säilyttää. Säilyttämistä tuetaan asemakaavassa siten, että rakennusoikeuden määrä ja sijoittaminen har- kitaan suhteessa säilytyskohteen arvoon ja suojelun asteeseen. (Yleiskaavamääräys 145)
- /S** **Sf4** Alue tai alueen osa, jolla ympäristö säilytetään
Alue tulee suunnitella siten, että ympäristön tai miljööön arvokkaat piirteet säilyte- tään. Uudisrakentamisen ja oleviin rakennuksiin tehtävien muutosten sopeutumiseen kaupunkikuvaan tai miljööseen tulee kiinnittää erityistä huomiota. (Yleiskaavamääräys 146)
- Mikäli sr-kohteen osalta päädytään rakennuksen purkamiseen, tulee ensi-sijaisena vaihtoehtona tutkia rakennuksen siirto osayleiskaavassa osoitetuille miljööalueelle tai muuhun rakennuksen arvoa vastaavaan paikkaan.



Kuopion Tilakeskus

Rakennushistoriaselvitys



KUOPION YHTEISKOULU ja MUSIIKKILUKIO eli entinen Kuopion Suomalainen Yhteiskoulu

SISÄLTÖ

1	JOHDANTO	3
2	KUOPION SUOMALAISEN YHTEISKOULUN PERUSTAMINEN.....	3
3	YHTEISKOULUN VAIHEET	4
4	SÄILYNEISYYS	8
4.1	Julkisivut.....	8
4.2	Sisätilat	10
5	ARVOT JA SÄILYTTÄMINEN	11
6	LIITE: MATRIKKELITIEDOT	12
7	LIITE: TILAJAKOJEN VERTAILU. NYKYINEN POHJA JA ALKUPERÄISET PIIRUSTUKSET	13
8	LIITE: OTE KUOPION KULTTUURIYMPÄRISTÖSTRATEGIASTA.....	14
9	LÄHTEET	15

1 JOHDANTO

Kuopion kaupungin Tilakeskus teetti Yhteiskoulun rakennushistoriaselvityksen huhti - toukokuussa 2010. Selvityksen laati rakennustutkija, FM Anu Taskinen Pöyry Finland Oy:stä. Keskeistä oli selvittää rakennuksen käyttöhistoriaa, tehtyjä muutoksia tiloissa, sekä rakennuksen alkuperäisyysastetta julkisivujen ja sisätilojen osalta.

2 KUOPION SUOMALAISEN YHTEISKOULUN PERUSTAMINEN

Yhdysvalloista lähtenyttä yhteiskouluuutetta, eli tyttöjen ja poikien rinnakkaisopetusta, alettiin Suomessa kannattaa 1850-luvulla. Näkyvänä yhteiskoulutuksen puolestapuhujana toimi kirjailija Minna Canth ystäväpiireineen, ja hänen myötävaikutuksellaan perustettiin 1886 maan ensimmäinen yhteiskoulu Helsinkiin. Canth ajoi Kuopion Suomalaisen Seuran johtokunnan jäsenenä suomalaisen yhteiskoulun perustamista myös Kuopioon, kaupungissa toimi jo ruotsinkielinen yhteiskoulu. Koulun perustamisrahoituksen kokoamiseksi perustettiin toimikunta, jonka jäseniä olivat seuran puheenjohtaja Leander Ikonen lisäksi mm. Minna Canth, opettaja Elisabeth Stenius, kauppias J. G. Ranin, kirjailija Juhani Ahon veli ja kauppakoulun johtaja Kaarlo Brofeldt, varatuomari A. G. Heinricius ja useita muita kaupungin vaikuttajahahmoja.

Toimikunta perusti Suomalaisen Yhteiskoulun osakeyhtiön, jonka osakkaiksi pyydettiin kuopiolaisia yhdistyksiä, päättäjiä ja yksityishenkilöitä. Rahoitusta kerättiin myös järjestämällä arpajaiset, kotiteollisuusnäyttely ja ”myyntibasaari”. Koulun perustamistoimikunnassa oli noin 20 jäsentä, joista puolet naisia. Koulusta päätettiin tehdä kansakoulupohjainen, tytöille ja pojille yhteinen reaalilyseo. Sen neljä ensimmäistä luokkaa suorittaneet voivat suunnata ”käytännöllisten alojen ammatteihin”, ja koko seitsemän vuoden oppimäärän suorittaneet yliopistoon. Kuopiossa ruotsalaista yhteiskoulua kävi jo 76 oppilasta, joista suurin osa oli suomenkielisiä.

Osakeyhtiö sai senaatilta toimiluvan 1892, mutta koulun perustamiselle ei lupaa herunut puutteelliseksi katsotun opetussuunnitelman takia. Yhteiskoulun johtokunta laati uuden opetussuunnitelman ja senaatti myönsi perustamisluvan sillä ehdolla, että seitsenluokkaisen yhteiskoulun pääsyvaatimukset vastaavat kahdeksanluokkaisten valtionlyseoiden pääsyvaatimuksia. Koulun ensimmäinen, valmistava luokka perustettiin heti luvan myöntämisen jälkeen v. 1892. Täysimittaiseksi seitsenvuotiseksi lyseoksi koulu varttui v. 1900, jolloin myös ensimmäiset koulun ylioppilaat pääsivät yliopistoon. Alkuvuodet koulu toimi eri vuokratiloissa, oma koulurakennus valmistui Minna Canthin kadun varteen 1898. Sen suunnitteli koulun johtokunnan puheenjohtaja, arkkitehti Leander Ikonen.

Koulua oli työlästä ylläpitää yksityisvaroin. Johtokunta anoi ja sai senaatilta kymmenvuotisen toiminta-avustuksen 1895. Jo v. 1901 oppilasluku oli kasvanut 226:een ja valtionavusta huolimatta perustamis pääoma oli lähes hupennut ylläpitokuluihin. Yhteiskoulu sai v. 1903 lisäystä valtionavustukseen sekä päätöksen, että seitsenluokkaisen Yhteiskoulun oppimäärä vastaa valtionlyseon tai yksityisten porvaris- tai tyttökoulujen kahdeksanvuotista oppimäärää. Yhteiskoulukin muutettiin venäjän kielen laajentuneiden opetusvaatimusten takia 8-luokkaiseksi lukuvuodesta 1904.¹

Koulun ylläpito ei ollut yksityiselle kannatusosakeyhtiölle helppoa. Johtokunta joutui perustelemaan senaatille 1906, miksi ylioppilaskirjoitukset eivät olleet sujuneet tyydyttävästi. Syyksi nähtiin vastavalmistuneet opettajat ja opettajien suuri vaihtuvuus. Rahavaikeuksissa Yhteiskoulun johtokunta esitti 1907, että valtio ottaisi Yhteiskoulun hallintaansa tai myöntäisi lisää valtionapua. Rahaa saatiinkin. Koulua tarjottiin resurssipulan takia valtion omistukseen vielä neljä kertaa vuosikymmenten mittaan, tuloksetta. Yhteiskoulu säilyi yksityisenä kouluna aina vuoteen 1975, jolloin se siirtyi Kuopion kaupungin omistukseen.²

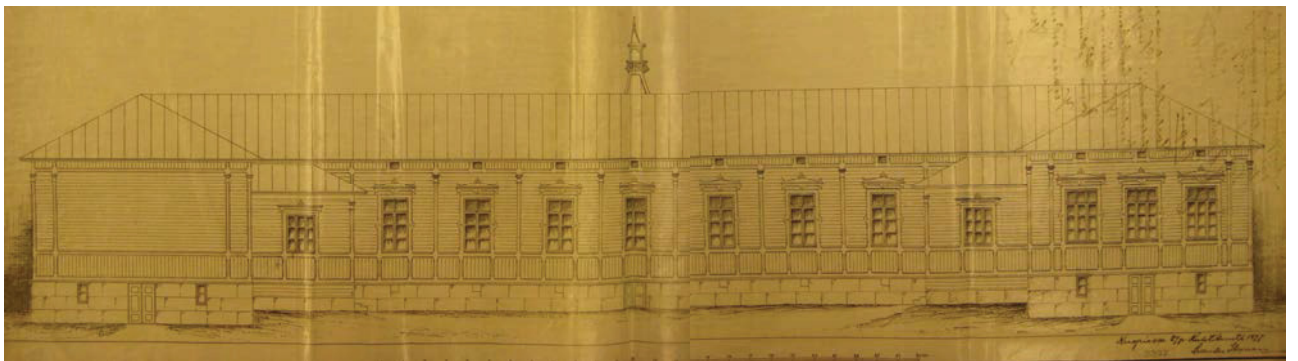
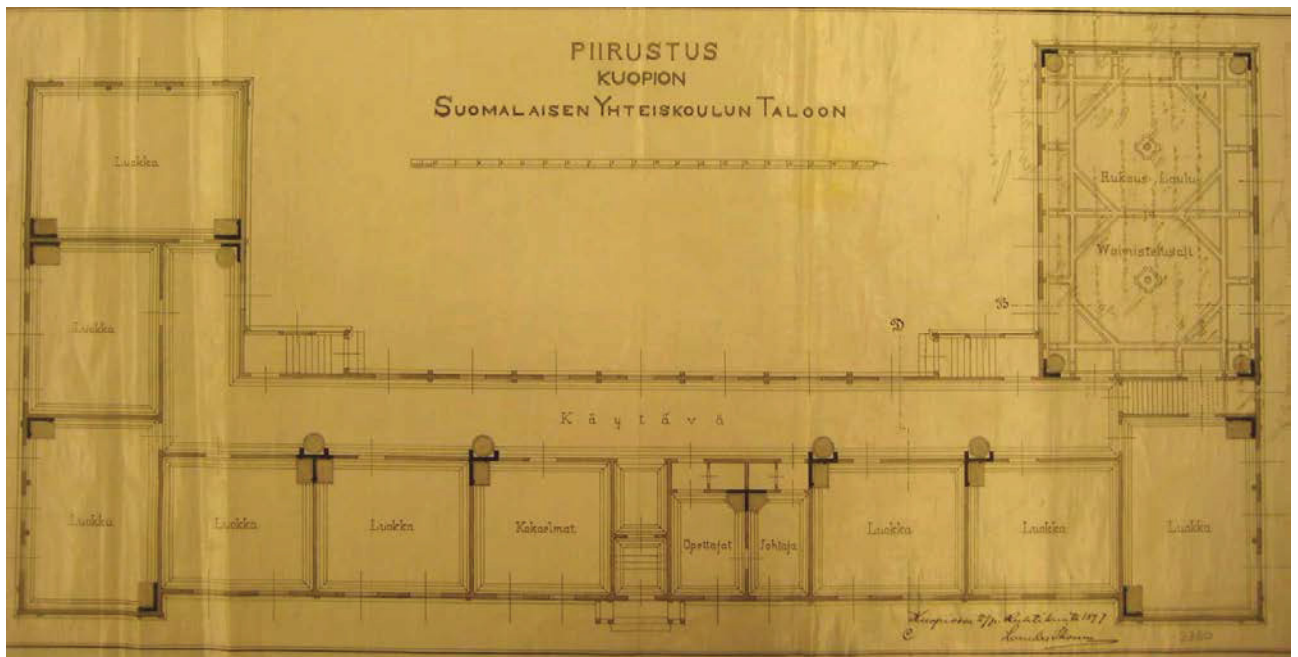
¹ Tietojen lähde: Kuopion Yhteiskoulun arkisto Joensuu maakunta-arkistossa.

² Ylläpitäjä oli 1893–1936 Kuopion Suomalainen Yhteiskoulu Oy ja 1936–1975 Oy Kuopion yhteiskoulu.

3 YHTEISKOULUN VAIHEET

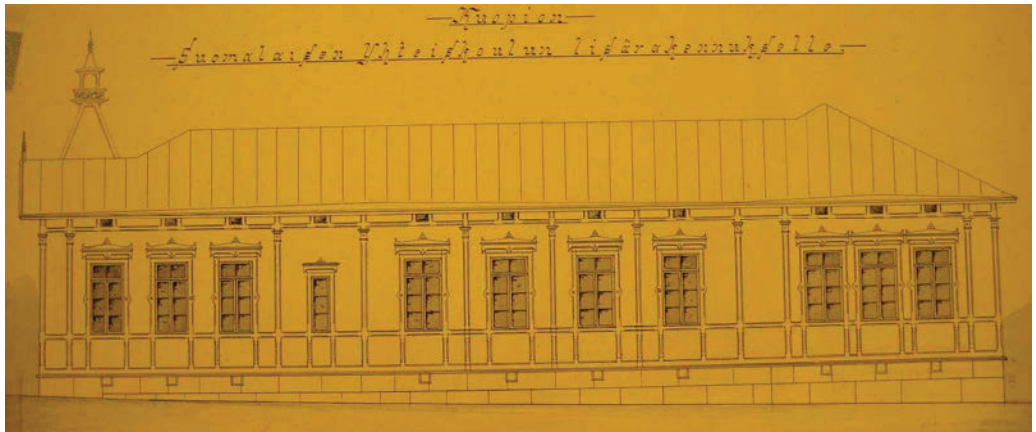
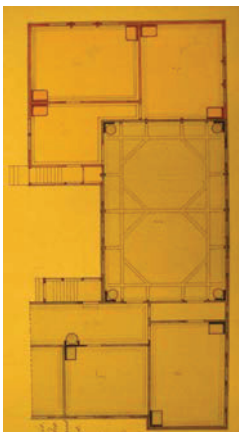
Leander Ikosen suunnittelema, tyyliltään uusrenessanssia edustava koulu on nk. sivukäytäväkennus, jossa luokkatilat on sijoitettu Minna Canthin kadun varteen, ja sisäpihanpuoleinen käytävä yhdistää luokat. Siivissä oli luokkatiloja ja juhlasali. U:n muotoisen rakennuksen siipiin on tehty laajennuksia ja muutoksia. Koulun valmistumisvuonna 1898 sisäpihalle rakennettiin myös erillinen lisärakennus vahtimestarin asuntoa ja ulkokuoneita varten. Tämä rakennus on purettu.

Koulurakennus liittyy arkkitehtuuriltaan läheisesti samoihin aikoihin valmistuneeseen Rautatienkouluun eli Asemakouluun vanhaan osaan, jonka suunnitteli P. J. Pitkänen. Pitkänen osallistui myös Yhteiskoulun suunnitteluun sikäli, että hänen suunnitelmiensa mukaan Yhteiskoulun juhlasalisiiven päähän rakennettiin kaksi lisäluokkaa 1902. *Ikosen piirustukset 1897: pohjapiirros ja julkisivut sisäpihalle ja nyk. Minna Canthin kadulle. Kuopion kaupunginarkisto.*



1900 – 1919: Hirsirakennus ulkolaudoitettiin 1901 ja rakennukseen vedettiin sähköt jo 1902, samana vuonna päätettiin rakentaa juhlasalisiiven päähän lisäosa P. J. Pitkäsen suunnitelmien mukaan. Tilanpuute vaivasi koulutoimintaa jatkuvasti ja koulu vuokrasi ylimääräisiä tiloja yksityisiltä eri puolilta kaupunkia. Arkkitehti J. V. Strömberg ehdotti v. 1907 juhlasalisiiven jatko-osaa vastaavaa lisäosaa myös itäsiipeen, mutta johtokunta ei lämmennyt kalliina pitämälleen ajatukselle ja tilojen vuokrausta ulkopuolisilta jatkettiin. Vesijohto kouluun vedettiin 1912. Itäsiiven jatkoksi Hallikadun varteen tulevasta lisärakennuksesta alettiin puhua 1913, mutta kallis hanke joutui odottamaan rahoitusta ja varsinaisia suunnitelmia. Koulu sai Kuopion kaupungilta lahjoituksena lisää tonttimaata Pumpputorina tunnetulta alueelta lisärakennusta varten.

1920 – 1949: Arkkitehti Kerttu Rytköselältä tilattiin v. 1925 lisärakennussuunnitelmat Hallikadun varteen, mutta rahoituksen puutteen vuoksi hanke jäi. Uudisosasuunnitelmia laadittiin jälleen 1929: arkkitehti Pakkalan lisärakennus olisi sijoittunut Haapaniemenkadun varteen ja sisältänyt luonnontiedeluokan ja kokoelmahuoneita, tavallisia luokkia, koulukeittiön ja ruokasalin, ja toisessa kerroksessa olisivat voimistelu- ja juhlasali, puku- ja pesuhuoneet sekä piirustussali. Kellarikerrokseen sijoitettaisiin vahtimestarin asunto ja käymälät. Iso, noin 41 metriä pitkä ja 13 metriä leveä lisärakennus osoittautui liian kalliiksi ja koulun johtokunta palasi rakennusmestari Erkki Halosen suosituksesta edullisempiin, Rytkösen laatimiin Hallikadun varren suunnitelmiin. Laajennusosan pohjakerros tehtiin tiilestä ja yläosa puusta, siipeen sijoitettiin yläkertaan luokkahuoneita ja kellarikerrokseen kattilahuone, vahtimestarin asunto ja varastot.



Yllä: P. J. Pitkänen suunnitteli läntisen eli juhlasalisiiven jatko-osan 1902. Alkuperäisen ja jatko-osan julkisivut sulautettiin saumattomasti yhteen. Alla Minna Canthin kadun ja Haapaniemen kadun kulma ja länsisiiven jatko-osa Haapaniemenkadun varressa.

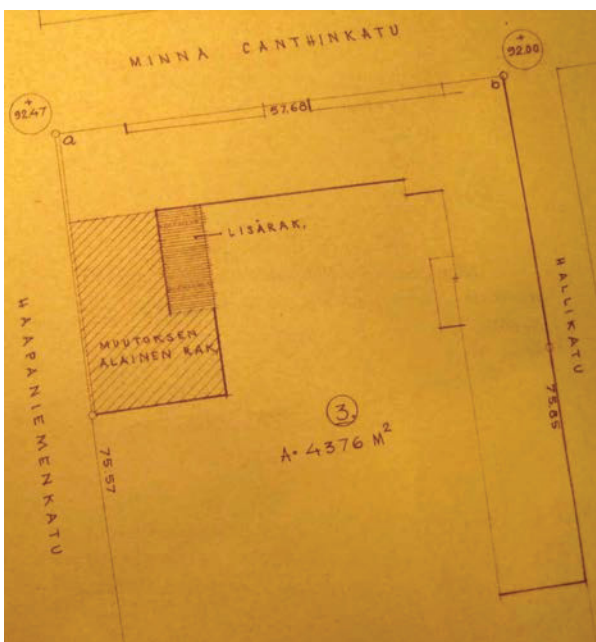




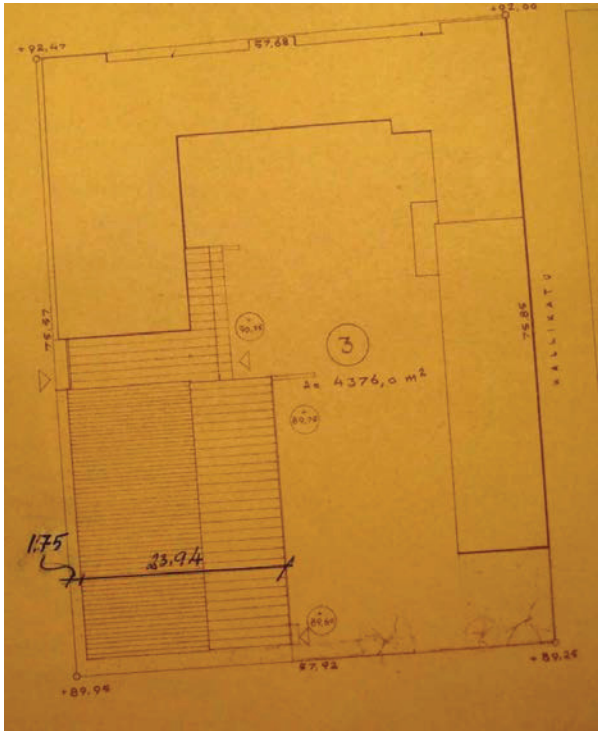
Itäsiiven laajennuksen suunnitteli Kerttu Rytkönen 1925, osa toteutettiin vasta 1931. Aikakaudelle tyypillinen tyyli, kertausklassismi, näkyy sisäpihan puolen rapatussa sisäänkäyntiosassa, jonka kautta kulku uuden ja vanhan puolen välillä tapahtuu. Muuten uudisosa noudattaa tyyliltään vanhaa. Vasemmalla asemapiirros 1925, keskellä näkymä sisäpihan puolelta, oikealla Hallikadulta. Alla Rytkösen julkisivupiirroksia 1925.



1950 – 1969: Seuraava lisärakennusvaihe toteutui 1958 – 1960 arkkitehti Anna – Liisa Mertaoja – Nylundin suunnitelmien mukaan, kun juhlasalisiipeen tehtiin täydentävä aula-osa ja tilamuutoksia 1958, samalla koulun puulämmitys uusittiin keskuslämmitykseksi ja muuratut pystyuunit purettiin koko rakennuksesta. Alla asemapiirros lisärakennuksesta 1958, Mertaoja – Nylund, oikealla lisäosa sisäpihalta.



Mertaoja – Nylundilta tilattiin myös länsisiiven lisärakennussuunnitelmat, mutta koulun johto ei ollut tyytyväinen luonnoksiin. Länsisiiven päädyn kookkaan betonielementtirakennuksen suunnitteli 1959 arkkitehti Väinö Nieminen. Vuonna 1960 valmistuneeseen, aikakaudelleen tyypilliseen teräsbetonirakenteiseen lisärakennukseen tuli voimistelusalit, puk- ja pesuhuoneet, sisä- ja ulkourheiluvälinevarastot, pulpettivarasto, telinevarasto, kokoelmahuoneita ja kuusi luokkahuonetta. Saliin asennettiin koneellinen nostonäyttämö, joka oli aikanaan Suomen edistyneisin.



Yllä asemapiirros 1959, Nieminen.

Yhteiskoululla aloitettiin kouluruokailut 1963, mutta ruuanvalmistukseen ja syömiseen ei ollut omia tiloja. Ateriat toimitettiin koululle ja oppilaat hakivat annokset luokkiin. Koululla ei edelleenkään ole ruokala- ja ruuanvalmistustiloja, vaan koululaiset aterioivat läheisellä Musiikkikeskuksella.



Yllä näkymä sisäpihalta, alla osien liitoskohta eli pääaula.



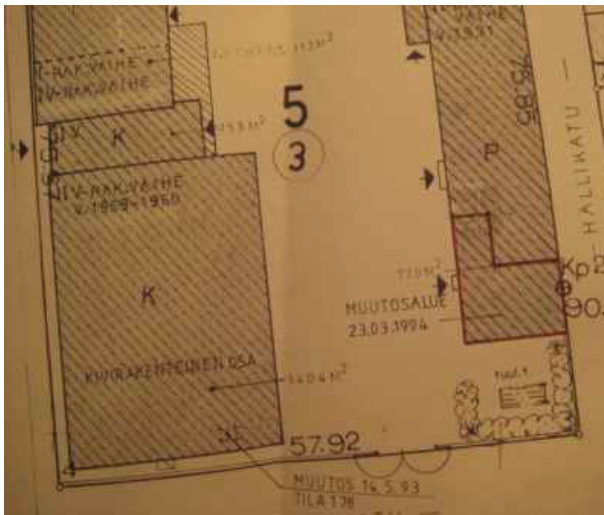
Yllä vanhan ja uuden osan liitoskohta eli pääaulan sisäänkäynti sisäpihalta.

1970 – 1989: Ruokalan ja keittiön puuttumisen takia koulun johtokunta tilasi v. 1972 Mertaoja - Nylundilta luonnokset ruokalan ja keittiön järjestämistä varten. Muutospiirustukset tilattiin myös kellariin vahtimestarin asunnon tilalle tulevaa luonnontiedeluokkaa, sekä vuoden 1960 rakennusosan osittaista korotusta varten, mutta mitään suunnitelmista ei toteutettu. Koulu siirtyi Kuopion kaupungin omistukseen 1975 ja sai väliaikaisesti nimekseen Kuopionlahden yläaste ja lukio. Teknisen viraston rakennusosastolla suunniteltiin 1977 vanhan juhlasalisiiven muuttamista ruokalaksi, mutta näitäkään suunnitelmia ei otettu käyttöön. Julkisivut maalattiin 1979.

Kuopion Yhteiskoulun yläasteen ja lukion lakkauttamispuheet alkoivat v. 1983, säästösyihin, kaupungin keskustaväestön ikärakennemuutokseen, Neulamäen ja Petosen perheasuinalueiden rakentamiseen, sekä Yhteiskoulun tilojen huonoon kuntoon vedoten. Vuonna 1985 päätettiin yhdistää kaksi keskustan lukiota, Lyseo ja Yhteiskoulu, sekä lakkauttaa Yhteiskoulun yläaste. Kuopion koulutoimenjohto ja osa päättäjistä ajoi lakkauttamista ja fuusiota viisi vuotta. Pitkän

koulutaistelun jälkeen kaupunginvaltuusto päätti luopua hankkeesta toukokuussa 1988.³ Tosin lakkautuspäätöksen peruminen oli lopulta vain lykkäys. 1980-luvulla koululla ei tehty remonteja tai muutoksia, koska rakennuksen käytön tulevaisuus oli epäselvä.

1990 – 2011: Hallikadun varren siivessä sekä vuoden 1960 uudisosassa tehtiin tilamuutoksia 1994 -96, kun siiven päätyyn tuli luonnontieteen opetusluokkia ja uudisosan tilojen käyttöä järjesteltiin uudelleen. Hallikadun siiven päässä osa hirsistä väliseinistä purettiin ja tilalle rakennettiin kevyet väliseinät, muutamaa oviaukon paikkaa muutettiin, sekä rakennettiin luonnontiedeopetuksen vaatimia kiintokalusteita. Siiven kellarissa ollut talonmiehen asunto muutettiin samalla soitinvarastoksi ja musiikkiluokaksi. *Muutosalueet alla.*



Hallikadun siiven tilamuutokset on toteutettu vanhaan sovittaen, mm. väliseinät on puupaneloitu entiseen tapaan ja alkuperäisiä ovia ja listoja on säilytetty. Tontin reunaan on pystytetty verkkoaita ja jätekatos, lisäksi koululla on tehty vähäisiä muutoksia ja tavanomaista kunnossapitoa vuosikymmenten mittaan. Pääpiirteissään vanhimmat osat (1898 ja 1931) ovat ennallaan.

³ Hanketta vastustivat sitkeästi Yhteiskoulun rehtori Anna-Maija Nenonen, Kuopion opettajien ammattiyhdistys ry sekä Yhteiskoulun johtokunta, opettajat ja oppilaiden vanhemmat. Opetusministeriö myönsi yhdistämislupaa, mutta lääninoikeudelle ja korkeimmalle hallinto-oikeudelle tehtyjen valitusten myötä kaupunginvaltuusto palautti loppuvuodesta 1987 fuusioesityksen kaupunginhallituksen tutkittavaksi ja lopulta fuusioesitys hylättiin.

Kuopion Yhteiskoulun lukio lakkautettiin 1995 ja enemmistö oppilaista ja opettajista siirrettiin Kuopion Klassilliseen lukioon. Yhteiskoulun tiloihin muutti 1996 Kuopion musiikkilukio. Tiloissa toimii edelleen myös Kuopion Yhteiskoulun yläkoulu, mutta yläkoulun lakkauttaminen on vireillä tapahtuvaksi v. 2011. Mahdollisen lakkauttamisen jälkeen tilat jäävät Musiikkilukion käyttöön.



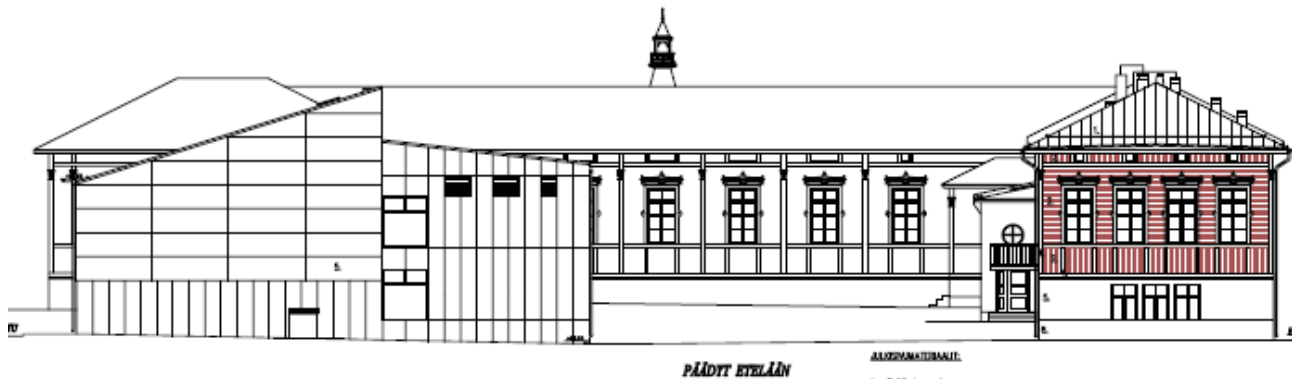
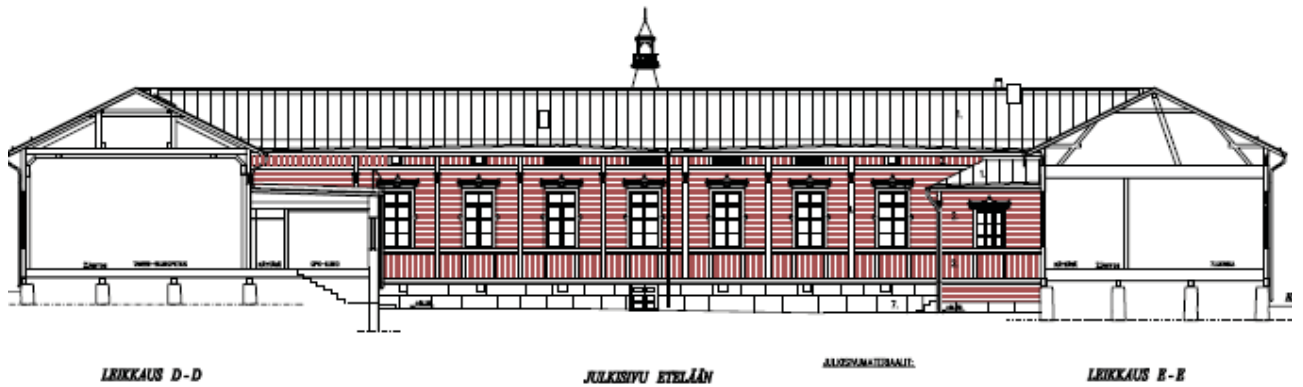
4 SÄILYNEISYYS

4.1 Julkisivut

Rakennuksen vanhat osat (1898 – 1931) ovat säilyttäneet hyvin alkuperäisen ulkoasunsa. Rakennusten muodot, julkisivujen aukotukset, seinäpintojen jaot ja paneloinnit, ulko-ovet ja detaljit ovat entisellään. Vanhan puolen ikkunat ovat silmämääräisesti arvioiden alkuperäiset, samoin vuoden 1931 siipiosan ikkunat. Tuplaikkunoiden sisälasit on osin uusittu, mutta puitejaot kaikissa ikkunoissa ovat alkuperäistä vastaavia. Vesikatto on uusittu entisenkaltaiseksi saumatuksi peltikatoksi.



Yllä vanhimman puolen ikkunoita Hallikadulta.

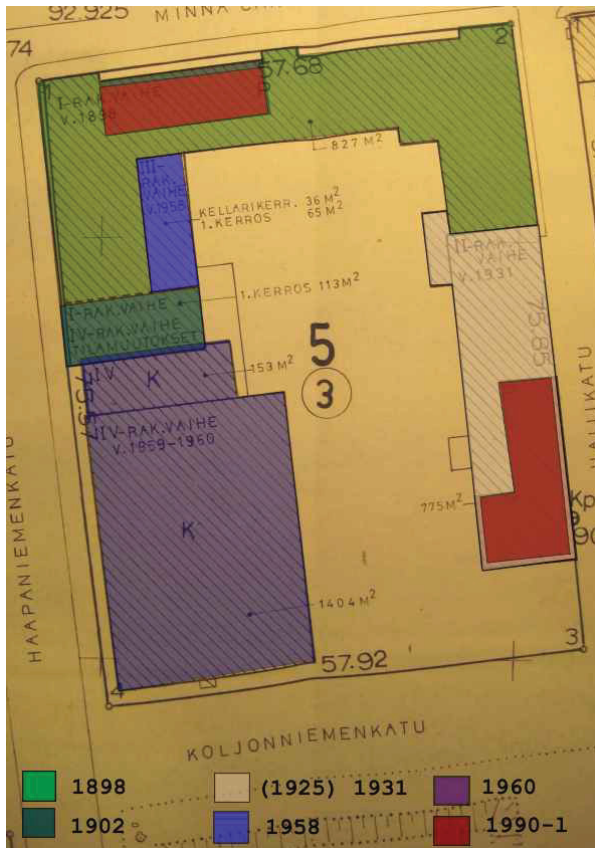


Ylinnä julkisivu Minna Canthin kadulle, yllä julkisivu sisäpihalle ja Musiikkikeskukselle päin. Alla Hallikadun siipi sisäpihalta nähtynä, alinna Haapaniemenkadun siipi sisäpihalta nähtynä.



4.2 Sisätilat

Sisätiloja on vuosien mittaan muutettu ja korjattu, mutta tilajaot ovat pitkälti alkuperäisellään. Suurimmat muutokset on tehty vanhimman osan länsipäässä, kun luokkatilat on muutettu opettajanhuoneeksi, sekä Hallikadun siiven päässä, kun luokkatiloja uusittiin luonnontiede- ja musiikkiopetusta varten. Molemmissa tapauksissa väliseiniä on purettu ja siirretty. Vanha juhlasali eli nykyinen tanssitali on ennallaan, mutta siivessä sen ympärillä olevia tiloja on muutettu useaan otteeseen aikavälillä 1958 – 2000. Kaikkialla koulussa lattiapinnat ovat muovimattoa, sisäkatot luokissa ovat enimmäkseen akustiikkalevyä ja luokkien seinät on lastulevytetty. Sekä v. 1898 että v. 1931 rakennusosassa on silti säilynyt käytävillä ja luokissa puoli- ja täyspaneloituja sisäseiniä ja sisäkattoja, samoin tallella ovat täyspuiset peiliväliovet puitteineen, sekä profiililistoitukset. Myös uusittuja väliseiniä on paneloitu, vanhaan sovittaen.

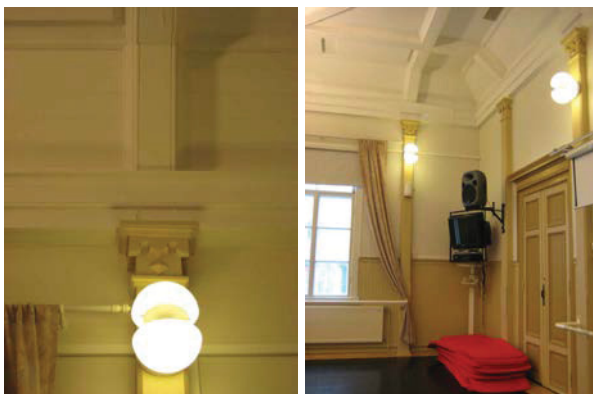


Rakentamisvaiheet. Ruskealla on osoitettu sisätilojen järjestelymuutoksia 1990-luvulla. Suluissa oleva vuosiluku (1925) tarkoittaa siipiosan suunnitteluvuotta ja 1931 rakentamisvuotta.



Käytävillä on edelleen nähtävissä alkuperäismateriaaleja ja vanhaa henkeä, vaikka nykyvaatimukset talotekniikassa ja pinnoitteissa on toteutettu. Yllä vanhin puoli (1898), alla siipi (1931).





Yllä: Opettajanhuoneessa ja toimistotiloissa on remontoidessa tavoiteltu vanhaa henkeä, ei kuitenkaan varsinaisesti entisöiden. Ovet ja pinnat ovat uusia. Parhaiten alkuperäisilme ja tunnelma ovat säilyneet juhla- eli nykyisessä tanssisalissa (alla).

5 ARVOT JA SÄILYTTÄMINEN

Yhteiskoulu on rakennussuojelukohde Kuopion seudun maakuntakaavassa 2008 (sr 11.1107), ja Kuopion keskeisen kaupunkialueen yleiskaavassa (YK2001, sr-2). Säilytystavoitteet eivät koske v. 1960 valmistunutta uudisosaa.

Rakennuksen vanhat osat ovat säilyneet hyvin alkuperäisellään, vaikka sisätiloissa on tehty nykykäytön vaatimia tila- ja pintamateriaali-

muutoksia. Vanhin osa edustaa tyyliään myöhäistä uusrenessanssia ja siinä on piirteitä nikkarityylistä. Hallikadun siipi on sovitettu vanhaan, mutta sen rapatussa aulaosassa ja kellarikerroksen ikkunoissa ja ovissa on viitteitä 1920-luvun kertausklassismista. Vuoden 1958 aulan yksinkertainen tyyli istuu vanhaan juhlasaliin. Ilmeeltään irrallinen betonielementtirakennus (1959 -60) edustaa oman aikakautensa rakentamiskäsitystä, eli rakennusta ei ole pyritty istuttamaan vanhaan tyyliin. Kuitenkin mittakaava ja korkeus noudattelevat vanhoja osia. Uudisosa on aikakaudelleen tyypillinen koulurakennus nauhaikkunoihin ja elementtijulkisivuineen. Suojelutarpeita uudisosalla ei tavallisuutensa vuoksi ole.

Kuopion yhteiskoulu on toinen kahdesta ensimmäisestä suomenkielisestä yhteiskoulusta Suomessa, ja yksi neljästä ensimmäisestä oppikoulutason koulusta Kuopiossa. Se on ensimmäisiä opinahjoja, joka on tarjonnut tytöille väylän yliopisto-opintoihin. Rakennus on ollut jatkuvasti koulukäytössä rakentamisvuodesta nykypäivään saakka. Yhteiskoululla on erityistä kulttuurihistoriallista merkitystä koululaitoksen kehityksen heijastajana sen alkuvaiheista nykyhetkeen. Yhteiskoulu liittyy useisiin merkittäviin henkilöhistorioihin, kuten Minna Canthiin ja Maria Jotuniin. Minna Canthin tytär Elli Canth toimi koulun johtokunnassa yli neljä vuosikymmentä.

Rakennus on osa laajempaa vanhaa kokonaisuutta, johon kuuluvat Kummisetä – ravintola ja Soinisen aitta, sekä Pumpputorin lastentarha. Hallikadun varsi on kaikkiaan sopusuhtaisista miljöötä, jonka keskeinen elementti Yhteiskoulun kortteli on. Yhteiskoulun rakennus edustaa häviävää rakennustyyppiä ja on olennainen osa Hallikadun ja laajemmin Kuopionlahden alueen säilynyttä vanhaa puutalokantaa.

Uudessa osassa sisätilajakojen ja käyttömuutosten sääntelylle ei ole rakennushistoriallisesta näkökulmasta tarvetta. Vanhoissa osissa (1898 – 1931) julkisivut, tilajaot sekä ulko- ja sisäpuolen alkuperäiset materiaalit ja detaljit tulisi säilyttää mahdollisimman ennallaan arkkitehtonisen ja kulttuurihistoriallisen arvon turvaamiseksi.

6 LIITE: MATRIKKELITIEDOT



Valokuva: Museovirasto.

Matrikkelitiedot, lähde: Suomalaisten yksityis-oppikoulujen digitaalinen matrikkeli. Suomen yksityiskoulujen liitto, Jari Salminen 2005.

Perustamislupa: 18.01.1893. Lupa-hakemuksen allekirjoittajat arkkitehti Leander Ikonen, arkkitehti P.A.Sahlsten, kauppakoulunjohtaja Karl Brofelt, kirjailija Minna Canth.

Omistajat: 1893-1936 Kuopion Suomalainen Yhteiskoulu osakeyhtiö, 1936-1975 Oy Kuopion yhteiskoulu, Kuopion kaupunki 1975 -

Oikeus antaa keskikoulutodistuksia:
19.05.1921

Ylioppilastutkinto-oikeus: 02.05.1899

Erityispiirteitä: Koulu on sadan vuoden aikana tuottanut monia suomen kielen ja kirjallisuuden tutkijoita, toimittajia lehdistöön, radioon ja televisioon. Koulussa toimi aktiivinen oppilaslehti "Wesa", jonka ensimmäinen numero ilmestyi 1896.

Tilastoja:

lukuvuosi	opettajat	oppilaat	ylioppilaat
1894/95	6	91	-
1900/01	14	214	7
1910/11	22	331	20
1920/21	19	384	12
1930/31	22	391	13
1938/39	21	458	22
1950/51	23	447	38
1960/61	31	660	43
1970/71	28	618	62

Koulurakennukset: Koulu toimi vuokratiloissa eri puolilla kaupunkia 1892 -1898. Minna Canthin kadun puoleinen koulurakennusosa valmistui 1898 ja kahden lisäluokan verran tilaa 1902. Siipirakennus Hallikadun puolelle valmistui 1931. Syksyllä 1960 valmistui toinen siipirakennus Haapaniemenkadun puolelle.

Yksityisen koulun toiminnan jatkaja:

Kuopionlahden yläaste ja lukio, 1975 - 81

Kuopion yhteiskoulun yläaste ja lukio 1982 - 1995

Kuopion yhteiskoulun yläaste 1995 –

Kuopion yhteiskoulun musiikkilukio aloitti syksyllä 1995 samassa kiinteistössä.

8 LIITE: OTE KUOPION KULTTUURIYMPÄRISTÖSTRATEGIASTA

18. YHTEISKOULU YMPÄRISTÖINEEN



Kuvaus:

Kuopion suomalainen yhteiskoulu aloitti toimintansa Suomen toiseksi vanhimpana suomenkielisenä yhteiskouluna vuonna 1892 vuokratiloissa. Nykyinen **Kuopion yhteiskoulu (a) ja musiikkiluokio (a, b)** toimivat yhteiskoululle kortteliin 5 vuonna 1898 valmistuneessa puisessa yksikerroksisessa rakennuksessa, joka on arkkitehti Leander Ikosen suunnittelema. Rakennusta laajennettiin vuonna 1902 (rakennusmestari P. J. Pitkänen) ja 1930-luvun alussa (arkkitehti Kerttu Rytönen). Koulurakennukset sijaitsevat vanhan Kaivotorin (Pumpputori) paikalla. Rakennusten säilytystavoite ei koske koulun viimeisintä laajennusta, joka on toteutettu vuonna 1960.

Tontilla 5-6-3 sijaitseva nykyisin **Pumpputorin lastentarhana (c)** toimiva rakennus sivurakennuksineen on osa kuopiolaista puukouluhistoriaa. Talon rakennutti Sixtus Kellgren vuonna 1862. Kaupunki osti kuusi luokkaa ja ison salin käsittävän talon räätälimestari Johan Jauhiaiselta vuonna 1874 ja seuraavana vuonna siinä aloitti tyttöjen koulu. Lastentarhana talo on toiminut vuodesta 1914 lähtien.

Osoitteessa Minna Canthin katu 44 (tontti 5-6-1) sijaitsee **kivirakennus (Ravintola Kummisetä)** ja siihen liittyvä **puuosa (d)**. Rakennuksen on suunnitellut rakennusmestari Erkki Halonen vuonna 1912. Pihapiiriin kuulunut alkuperäinen aittarakennus on korvattu siirretyllä **ns. Soinisen aitalla**.

Sijainti ja rajaus:

Tontit 5-5-3; 5-6-1; 5-6-3.

Kohteen valintaperusteet ja merkittävyys:

Kuopion puukoulurakennuksia, jotka matalana rakennusryhmänä muistuttavat puukaupungista. Maakunnallisesti merkittävää kulttuuriympäristöä.

Säilytystavoite:

Rakennukset ja ympäristö säilytetään.



a



b



c



d

Suunnitelmat, selvitykset, lausunnot:

Inventoinnit 1980 (5-5-3) ja 1990.
Rakennuskielto Kummisedän tontille.

Suojelupäätös:

Säilytysmerkinnät kaavoissa:

Kuopion yleiskaava, keskeinen kaupunkialue (YK 2001):4: SR-2 (Yhteiskoulu, lastentarhan rakennukset, ravintola Kummisetä); sr-4 aitta.

Kuopion seudun maakuntakaava 23.8.2006: sr 11.107 (Yhteiskoulu); ma 11.1323 (päiväkoti).

Ongelmakohtia:

Toimenpidesuositus:

Alueen vanhojen rakennusten muodostama kokonaisuus säilytetään Mahdollisten muutosten yhteydessä lähtökohdaksi otettava vanhaan rakennuskantaan sopeuttaminen. Asemakaavaa muutetaan vastaamaan säilytystavoitetta.

9 LÄHTEET

Hannula, Seppo 1967: Kuopion yhteiskoulun vaiheet 1892 – 1967.

Kuopion kaupunginarkisto. Yhteiskoulua koskevat rakennuspiirustukset ja asiakirjat.

Kuopion kulttuuriympäristöstrategia ja hoito-ohjeet 2007.

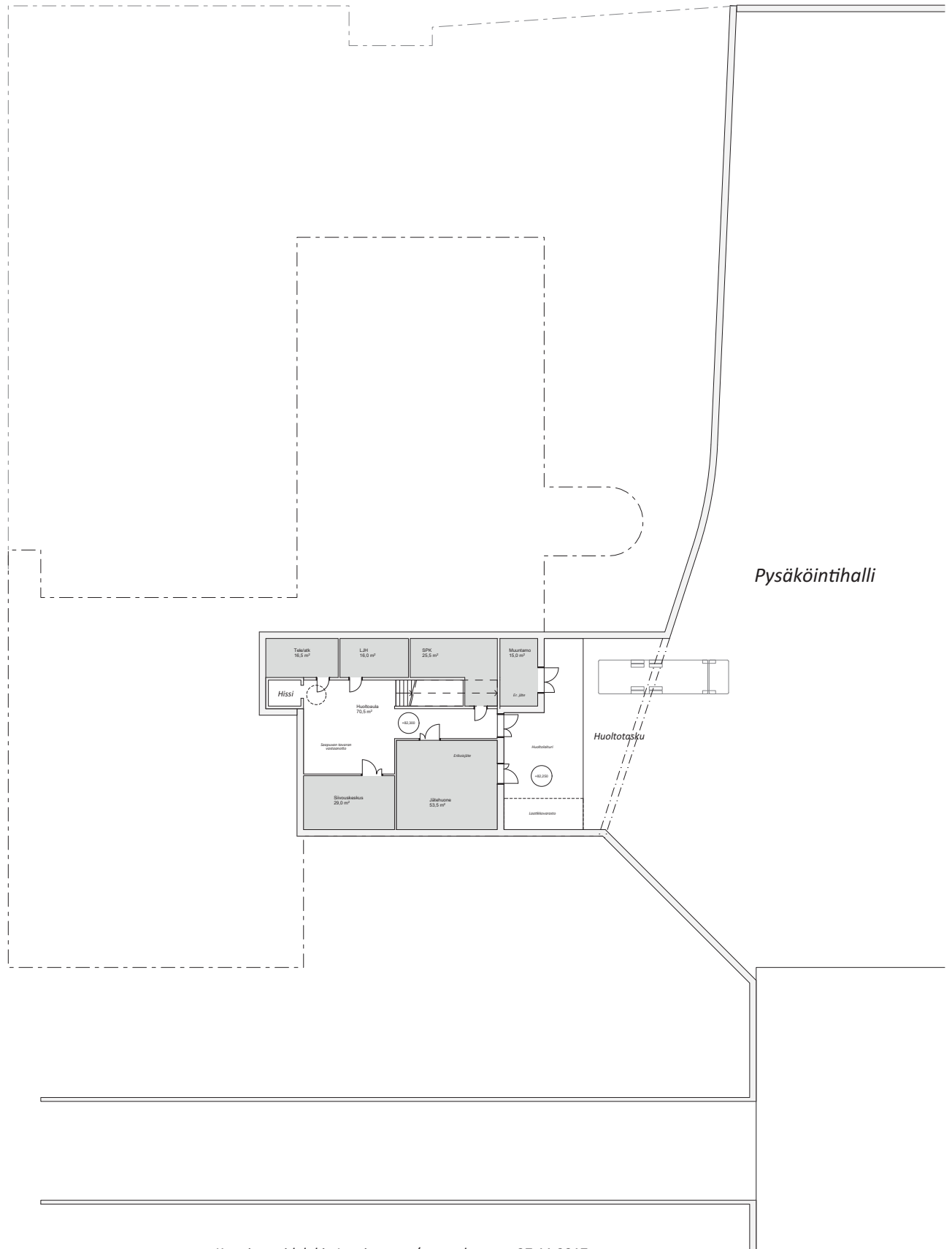
Kuopion yhteiskoulun arkisto, arkiston säilytyspaikka Joensuun maakunta-arkisto. Kuopion yhteiskoulua koskevat asiakirjat, valokuvat ja lehtileikkeet 1892 - 1989 (H/ Hg1 – Hg2 – sarjat). Kuopion yhteiskoulu 1892-1992.

Kuopion yhteiskoulun 100-vuotisjuhlatoimikunta.

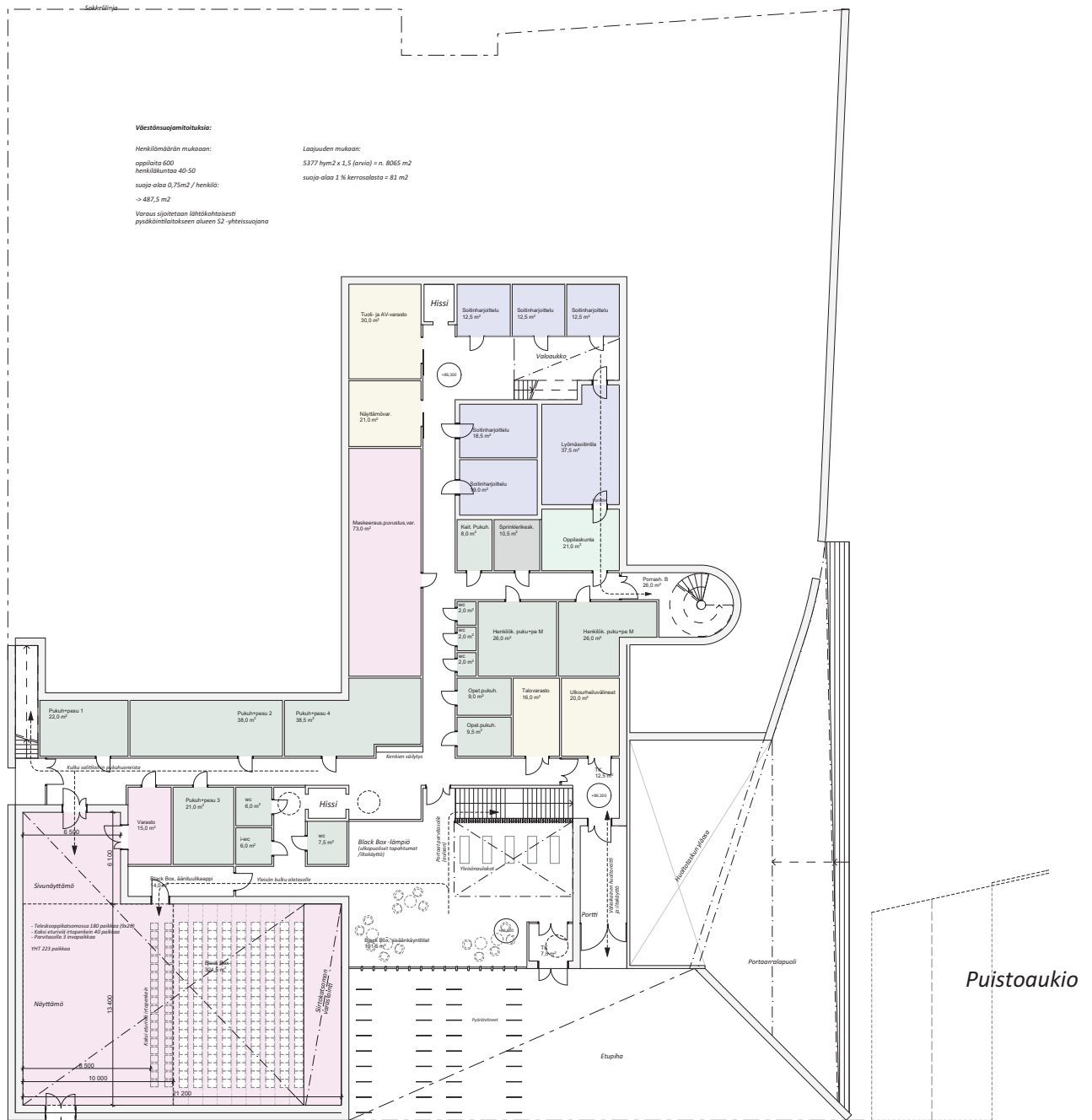
Rieki, Helena 2005: Kuopion kaupungin rakennushistoria.

Suomen yksityiskoulujen liitto ja Salminen, Jari 2005: Suomen yksityisten oppikoulujen digitaalinen matrikkeli.

Lumit -1.krs



Lumit 0.krs

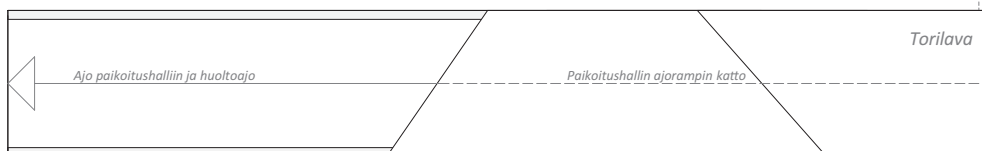


Väestösuojamittaukset:

Henkilömäärän mukaan:
oppilaita 600
henkilökuntaa 40-50
suojaj-ala 0,75m² / henkilö:
-> 487,5 m²
Varaus sijoitetaan lähtökohteisesti
pysäköintialueeseen alueen 52 yhteyssuojana

Laajuuden mukaan:
5377 h_m2 x 1,5 (varjo) = n. 8065 m²
suojaj-ala 1 % kerrosalasta = 81 m²

Kirkkokatu
n.+ 86.000



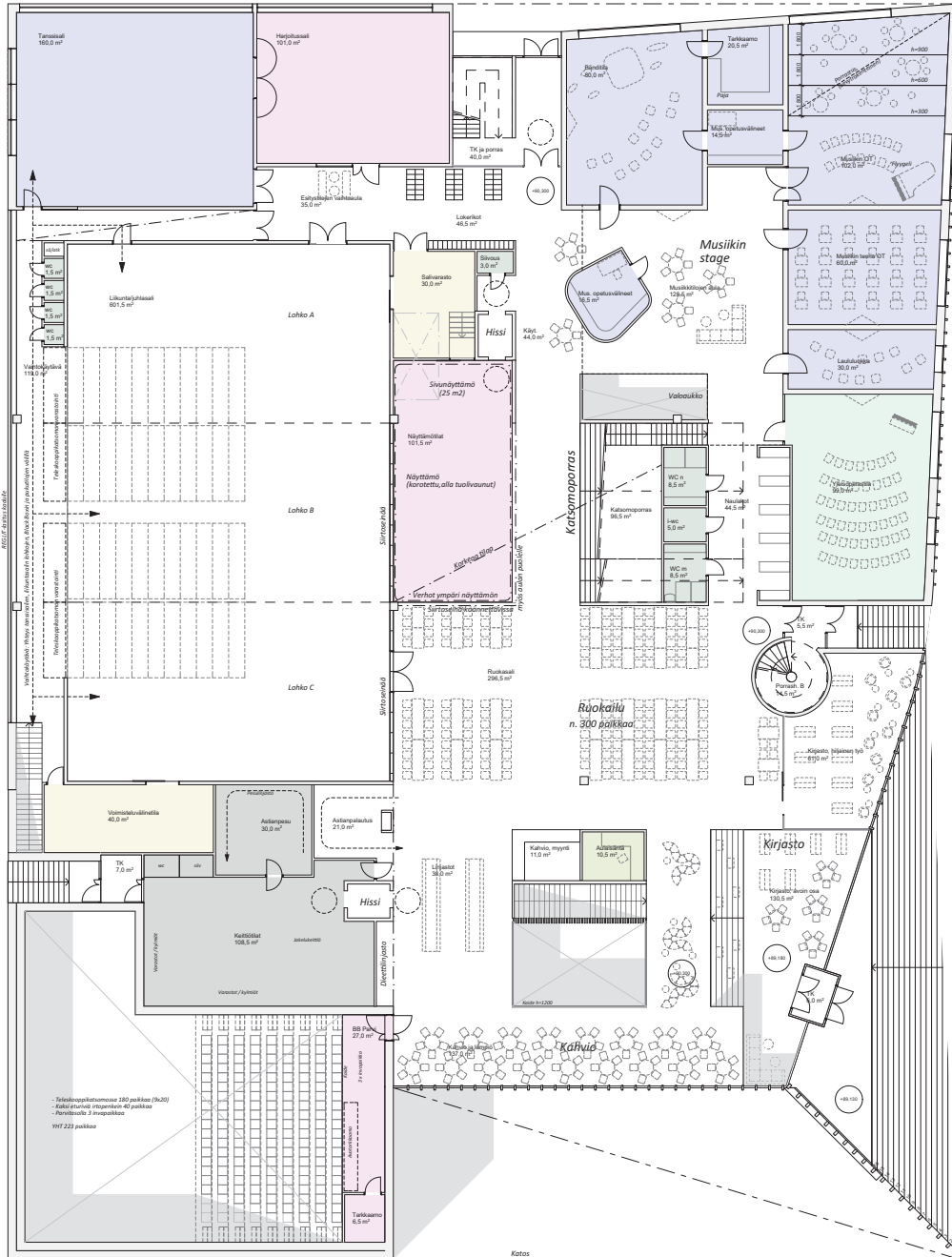


Kerrostalo

Koljoniemenkatu
n. + 90.000

Lumit 1.krs

n. + 89.700

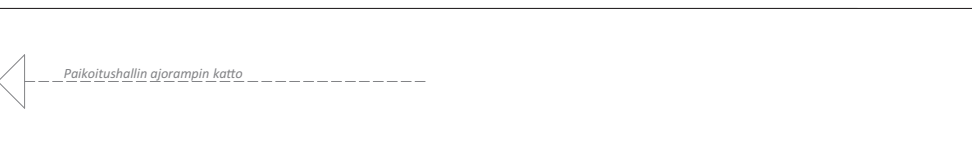


Bruttoalut:

-1 krs	290	
0. krs	1528	
1. krs	3165	
2. krs	1569	+ 120 (iv)
3. krs	2330	

yht 9002 brn² (vrt. kilpailuvaiheessa 10236 brn²)

Suhdeluku tilajohelman mukaiseen hyötyaloon (n. 5400 + 150 hynn²) = 1,62



Lumit 2.krs



Lumit 3.krs

