

Kuopion kaupungin Karttulan taajamaan laaditaan asemakaava ja asemakaavan muutos sekä asemakaavan kumoaminen. Tämä osallistumis- ja arviointisuunnitelma esittelee kaavan laadinnan lähtökohtia, sisältöä ja tavoitteita sekä sisältää suunnitelman siitä, miten kaavan laadinnan aikana kuullaan maanomistajia, asukkaita ja muita osallisia sekä suunnitelman siitä, mitä kaavan vaikutuksia tullaan arvioimaan.

Asemakaavatyö on jatkoa vuosina 2012 ja 2016 vireille tulleille asemakaavahankkeille.

ALUEEN SIJAINTI

Alue sijaitsee linnuntietä noin 36 km Kuopion keskustasta länteen Karttulan kirkonkylän taajamassa. Maanteitse matkaa on noin 44 km.

Alustava rajaus on nykyinen asemakaavoitettu taajama. Aluerajaus tarkentuu työn aikana.

MITÄ ON TEKEILLÄ

Asemakaavatyön tarkoituksena on tarkistaa olevien asemakaavojen ajantasaisuus ja sovitaa aluerajaukset kiinteistörajoihin sekä tehdä tarvittavia muutoksia muuttuneiden tarpeiden perusteella. Uutta asemakaavaa laaditaan tarpeen mukaan taajaman aluekokonaisuuden perusteella arvioiden. Tarpeettomien asemakaavavarausten osalta tutkitaan niiden kumoamismahdollisuus.

KAAVOITUSTILANNE

Karttulan kirkonkylällä ovat voimassa pääosin aikoinaan rakennuskaavoina tehdyt asemakaavat (liite 1), joita on yhteensä 22 kappaletta. Vuonna 1969 voimaan tullut ensimmäinen asemakaava on voimassa suurella alueella. Ympäristökeskuksen 15.2. 1996 vahvistamassa oikeusvaikutteisessa osayleiskaavassa on esitetty taajaman asemakaavan mukaisen tilanteen huomioiden jonkin verran uusia varauksia, joiden ajanmukaisuus tarkastellaan asemakaavoituksen yhteydessä. Alueella ovat voimassa Pohjois-Savon vahvistetut maakuntakaavat, joiden sisältö huomioidaan osayleiskaavan ajanmukaisuuden arvioinnissa.

Liite 1	Ote ajantasa-asetusta
Liite 2	Ote osayleiskaavasta
Liite 3	Ote yhdistelmämaakuntakaavasta

SUUNNITTELUALUEEN NYKYTILANNE

Kaava-alue käsittää pääosan Karttulan kirkonkylän keskustaajamasta. Alueella on pääosin kylämäistä mutta myös paikoitellen taajaa pientaloasutusta, pieni kaupallinen ja palvelukeskusta sekä kirkonmäen ympäristön vanhempaa kylämiljöötä monenikäisine rakennuskantoineen.

Taajama rakentuu Karttulantien eli seututie 551:n (Kuopio-Vesanto) eteläpuolelle. Kissa-kuusentie on pääkatu ja pääosin vanha paikallistien linja Pielavedeltä Kuopioon, jonka jatkoa on Pörönsolantie (pt.16133); Kirkkotie ja Pappilanmäentie muodostavat vanhinta paikallisraitin kerrostumaa Karttulanlahden ympärille.

Karttulan kunnan rakennusinventoinnit on laadittu vuonna 1983, ja niitä on päivitetty vuosina 1993-1994. Inventointien ajantasaisuus ja kulttuuriympäristön ominaisuudet arvioidaan.

Kirkonkylä keskittyy Virmasveden Karttulanlahden ympäristöön. Luonnonympäristön perustiedot kootaan työn alkuvaiheessa. Ympäristön erityiskohteet (mm. pilaantuneiden maiden kohdetiedot) huomioidaan valmistelussa.

MITÄ VAIKUTUKSIA KAAVAHANKKEELLA ON

Asemakaavojen ajantasaistaminen kokonaisuutena ja kaavamääräysten yhtenäistäminen helpottavat kirkonkylän taajaman rakentumista monipuolisena asuin- ja palveluympäristönä ja mm. kiinteistötoimituksia. Pidemmän tähtäimen vesihuoltoratkaisut otetaan huomioon asemakaavan valmistelussa: erityisesti hulevesiratkaisut vaikuttanevat aluerajauksiin ja aiheuttavat mahdollisia rasitteita kiinteistöille. Alustavasti arvioiden kaavatyössä ei tutkita merkittävää uutta maankäyttöä lukuun ottamatta yksittäisten toimintojen kuten jätehuoltopisteen sijoittumista. Rakennetun kulttuuriympäristön arvot, esimerkiksi rakennussuojelukysymykset, tutkitaan asemakaavalla. Urheilu- ja virkistysaluevarausten tarve ja sijoitus tutkitaan uuden yhtenäiskoulun ja päiväkodin toimintojen keskittyessä jatkossa Kissa-kuusentielle.

Suunnittelun yhteydessä arvioidaan suunnitelmasta aiheutuvat

- taloudelliset vaikutukset
 - liikenteelliset vaikutukset
 - vaikutukset ilmastoon, luontoon ja luonnonympäristöön
 - sosiaaliset vaikutukset (mm. vaikutukset eri väestöryhmiin)
 - kulttuuriset vaikutukset (kulttuuriympäristö, taajamakuva)
- sekä
- suhde muuhun suunnittelutilanteeseen
 - suhde muuhun rakennettuun ympäristöön ja aluerakenteeseen
 - suhde valtakunnallisiin alueidenkäyttötavoitteisiin
 - suhde Kuopion kaupungin strategiaan

VIRANOMAISYHTEISTYÖ

Alueiden käytön suunnittelua edistävänä viranomaisena toimii Pohjois-Savon ELY-keskuksen Ympäristö ja luonnonvarat -vastuualue. Tähän osallistumis- ja arviointisuunnitelmaan kohdistuvia kannanottoja voi toimittaa valtuustotalon asiakaspalvelupisteeseen tai suoraan kaupunkiympäristön suunnittelupalveluihin asemakaavoitukseen. Pohjois-Savon ELY-keskuksen liikenteen vastuualue on edistävänä viranomaisena seututien ja paikallisteiden osalta. Kaavaan liittyen järjestetään MRL:n mukaiset viranomaisneuvottelut.

TARVITTAVAT SELVITYKSET JA LAADITTAVAT VAIHTOEHDOT

Perusselvitystarve arvioidaan työn kuluessa. Alustavasti luontoarvoja tutkitaan etupäässä tutkittaessa käyttötarkoituksen muutoksia. Rakennetun ympäristön selvitystilannetta päivitetään tarvittaessa. Suunnittelun yhteydessä arvioidaan mm. hulevesien johtamista, virkistysalueverkostoa, yhdyskuntateknistä kokonaisuutta ja suunnittelutilanteen ajantasaisuutta. Tarvittaessa tarkastellaan mm. virkistysaluevaihtoehtoja.

KAAVOITUKSEN KULKU, ARVIOITU AIKATAULU JA PÄÄTÖKSENTEKO

Asemakaavatyö sisältyy suunnittelupalvelujen vuoden 2018 työohjelmaan sekä kaavoitus- katsaukseen.

Karttulan keskustan asemakaavoitus on aiemmin kuulutettu vireille vuosina 2012 (Karttula) ja 2016 (Karttulanlahti). Kaavatyötä jatketaan osittain päivitetyn lähtötiedoin.

Osallistumis- ja arviointisuunnitelma (OAS) on nähtävänä asemakaavoituksessa ja kaupunkiympäristön palvelualueen asiakaspalvelupisteessä. Mielipiteitä kaavassa huomioitavaista asioista voi toimittaa Kuopion kaupungin asemakaavoitukseen. OAS lähetetään tiedoksi osallisille tai heitä edustaville yhteisöille (mm. asukasyhdistys). Kaavatyöstä kerrotaan tarvittaessa Karttulassa järjestettävissä asukastilaisuuksissa, joista tiedotetaan erikseen. Alkuvaiheen yleisötilaisuus järjestetään 26.6. 2018 klo 18 kaupungin Karttulan asiointipisteessä.

Kaavatyön aikana saattaa esille tulla myös maapoliittisten neuvottelujen tarpeellisuus joidenkin maanomistajien kanssa.

Asemakaavatyö kuulutetaan vireille 11.6. 2018, ja valmisteluaineisto (luonnos) valmistuu arviolta syksyllä 2018. Valmisteluaineisto asetetaan julkisesti nähtäville 30 päivän ajaksi, jolloin siitä voi jättää kirjallisen tai suullisen mielipiteen. Aineistosta järjestetään sidosryhmien lausuntokokous ja pyydetään tarvittavat lausunnot.

Asemakaavaehdotus valmistuu arviolta loppuvuodesta 2018. Ehdotus käsitellään lautakunnassa ja asetetaan sen jälkeen julkisesti nähtäville 30 vuorokauden ajaksi, jolloin on tilaisuus mielipiteiden (muistutusten) esittämiseen. Samanaikaisesti ehdotuksesta pyydetään tarvittavat lausunnot.

Tavoiteaikataulun mukaan kaupunginvaltuusto hyväksyy asemakaavan alkuvuodesta 2019.

Kaavan nähtävänäolosta kuulutetaan tiedotusvälineissä (Kaupunkilehti) sekä kirjeellä ulkopaikkakuntalaisille ja niille osallisiksi ilmoittautuneille, jotka ovat sitä pyytäneet.

Kaavatyö tehdään kaupunkiympäristön suunnittelun asemakaavoituksessa, jossa työtä hoitaa kaavoitusarkkitehti Päivi Mujunen.

Osallistumis- ja arviointisuunnitelmaa täydennetään tarvittaessa suunnittelun kuluessa.

OSALLISET

Kaikki, joiden asumiseen, työntekoon tai muihin oloihin kaava saattaa vaikuttaa
- alueen ja naapuri- ja lähialueiden maan- ja kiinteistönomistajat ja asukkaat

Kuopion kaupunki

- Alueellinen rakennusvalvonta / Kaupunkikuvatyöryhmä / Alueellinen rakennuslautakunta
- Kaupunkirakennelautakunta
- Kulttuurihistoriallinen museo / Kulttuuriympäristötyöryhmä
- Kunnallistekninen suunnittelu
- Kuopion Energia Liikelaitos
- Kuopion Vesi Liikelaitos
- Konsernipalvelut / Talous- ja strategiapalvelu
- Maaomaisuuden hallintapalvelut / Tonttipalvelut
- Tilakeskus
- Pohjois-Savon pelastuslaitos / Aluepelastuslautakunta
- Rakentamisen ja kunnossapidon palvelut
- Strateginen maankäytön suunnittelu
- Viher- ja virkistysaluesuunnittelu
- Alueellinen ympäristönsuojelu / Ympäristölautakunta
- Yrityspalvelu
- Alueelliset jätehuollon viranomaispalvelut
- Karttulan pitäjäraati

Muut viranomaiset

- Pohjois-Savon ELY-keskus, Ympäristö ja luonnonvarat -vastuualue, Liikenne- ja infrastruktuurivastuualue
- Pohjois-Savon liitto

Yritykset ja yhteisöt

- Karttulan kirkonkylän kylätoimikunta
- Karttulan omakotiyhdistys ry
- Lähialueen vakinaiset ja vapaa-ajan asukkaat
- Savon Voima Oyj
- Savon Voima Verkko Oy
- DNA Oy
- TeliaSonera Oyj
- Voimatel Oy
- Jätekkukko Oy

YHTEYSTIEDOT

Asemakaavoitus

Asemakaavapäällikkö Anne Siltavuori
puhelin 044 718 5417

Kaavoitusarkkitehti Päivi Mujunen
puhelin 044 718 5446

Kunnallistekninen suunnittelu

Suunnitteluinsinööri Paula Pakarinen
puhelin 044 7185 422

Viher- ja virkistysaluesuunnittelu

Kaupunginpuutarhuri Matti Nikoskelainen
puhelin 044 718 5711

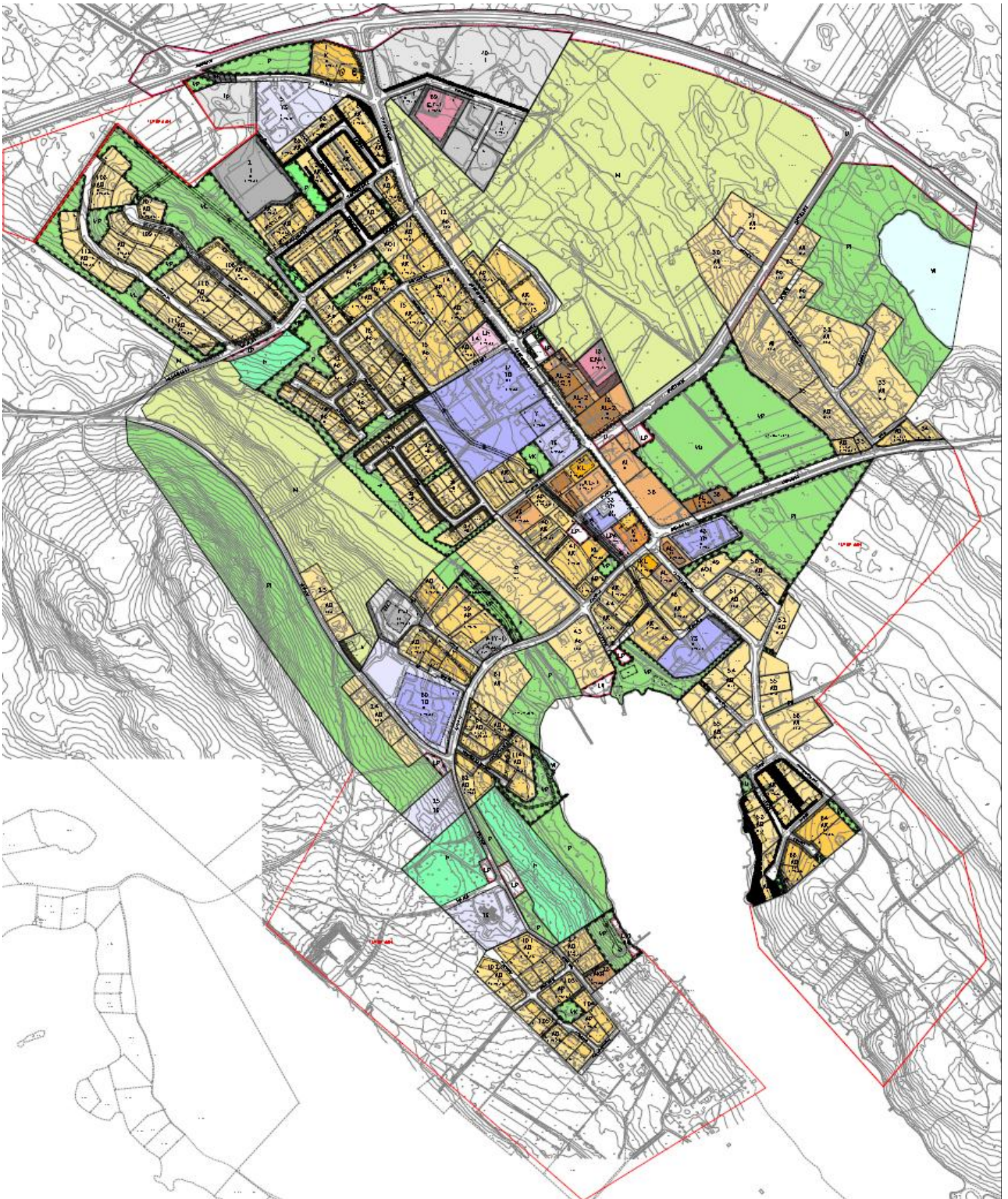
s-posti etunimi.sukunimi(at)kuopio.fi
osoite Suokatu 42, PL 1097, 70111 Kuopio

**Pohjois-Savon elinkeino-, liikenne- ja ympäristökeskus /
Ympäristö ja luonnonvarat -vastuualue**

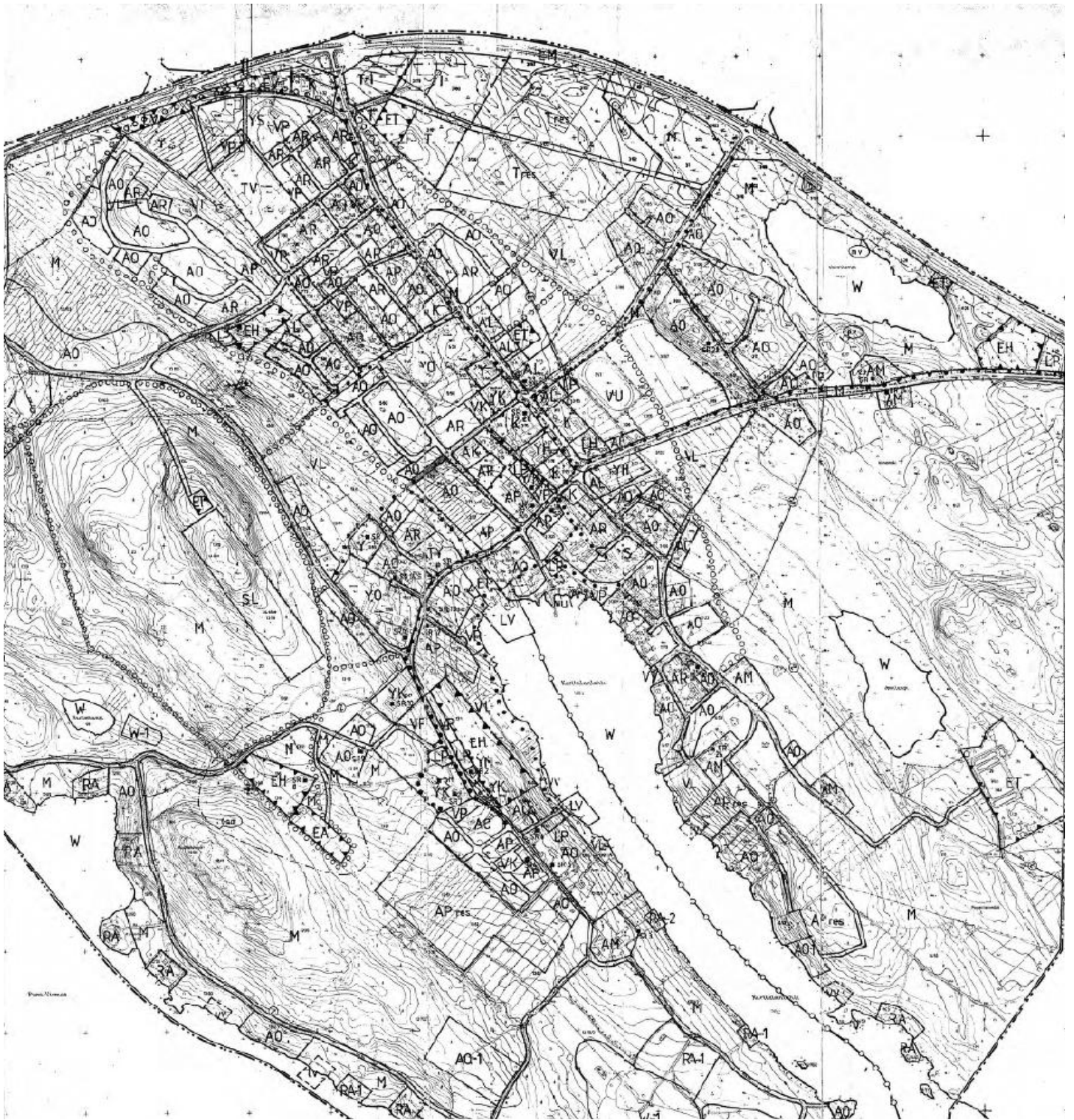
Ylitarkastaja Leila Kantonen
puhelin 0295 026 802
s-posti etunimi.sukunimi(at)ely-keskus.fi
Kallanranta 11, PL 2000, 70101 Kuopio

Liitteet

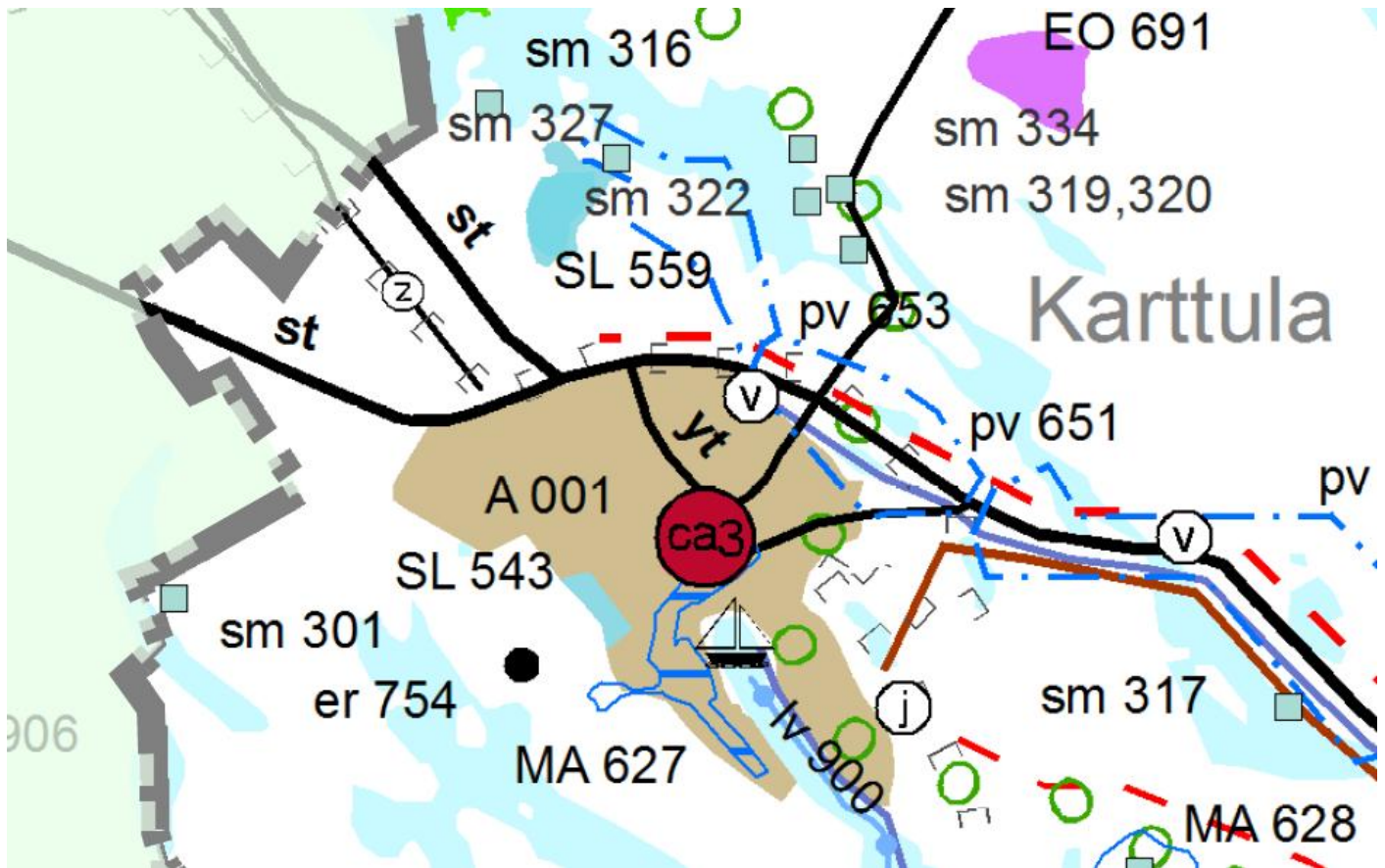
- Liite 1 Ote ajantasa-asemakaavasta
- Liite 2 Ote osayleiskaavasta
- Liite 3 Ote yhdistelmämaakuntakaavasta
- Liite 4 Kaavaprosessin vaiheet (kaavio)



Liite 1 Ote ajantasa-asemakaavasta (ei mittakaavassa)



Liite 2 Ote osayleiskaavasta (ei mittakaavassa)



Liite 3 Ote yhdistelmämaakuntakaavasta (ei mittakaavassa)

KAAVAPROSESSIN VAIHEET

ALOITUSVAIHE

- Kaavan vireilletulosta tiedottaminen
- Osallistumis- ja arviointisuunnitelman (OAS) laatiminen
- Perusselvitykset
- Yleisötilaisuus, kesäkuu 2018

VALMISTELUVAIHE

- Kaavaluonnoksen laatiminen
- Yleisötilaisuus, syksy 2018
- Kaavaluonnos nähtävänä, syksy 2018

EHDOTUSVAIHE

- Kaavaehdotuksen laatiminen
- Valmisteluvaiheen mielipiteiden vastineet
- Kaavaehdotus nähtävänä, loppuvuosi 2018

HYVÄKSYMISVAIHE

- Ehdotusvaiheen muistutusten vastineet
- Kaupunginvaltuusto hyväksyy kaavan, alkuvuosi 2019

KAAVAN VOIMAANTULO, kevät 2019

OSALLISTUMINEN

Palautteen antaminen osallistumis- ja arviointisuunnitelmasta (OAS) kesä 2018

Mielipiteiden esittäminen kaavaluonnoksesta nähtävänäolon aikana syksy 2018

Muistutuksen jättäminen kaavaehdotuksen nähtävänäolon aikana loppuvuosi 2018

Valitusmahdollisuus kaavan hyväksymispäätöksestä hallinto-oikeuteen alkuvuosi 2019