

ASEMAKAAVAN MUUTOKSEN SELOSTUS

MUSEO JA KIRJASTO

(työnumero 825, asian:o 6776/2015)

8.3.2018



VIREILLETULOSTA ILMOITETTU: 30.8.2017

HYVÄKSYMISKÄSITTELY: KAUPUNGINVALTUUSTO

KAAVANLAATIJA: KUOPION KAUPUNKI, KAUPUNKIYMPÄRISTÖN SUUNNITTELUPALVELUT, ASEMAKAAVOITUS

825

SISÄLTÖ:

- 1 PERUS- JA TUNNISTETIEDOT**
 - 1.1 Tunnistetiedot**

- 2 TIIVISTELMÄ**
 - 2.1 Kaavaprosessin vaiheet**
 - 2.2 Asemakaavan muutos**
 - 2.3 Asemakaavan muutoksen toteuttaminen**

- 3 LÄHTÖKOHDAT**
 - 3.1 Selvitys suunnittelualueen oloista**
 - 3.1.1 Alueen yleiskuvaus
 - 3.1.2 Luonnonympäristö
 - 3.1.3 Rakennettu ympäristö
 - 3.1.4 Maanomistus
 - 3.2 Suunnittelutilanne**
 - 3.2.1. Kaava-aluetta koskevat suunnitelmat, päätökset ja selvitykset

- 4 ASEMAKAAVAN MUUTOKSEN SUUNNITTELUN VAIHEET**
 - 4.1 Asemakaavan muutoksen suunnittelun tarve**
 - 4.2 Suunnittelun käynnistyminen ja sitä koskevat päätökset**
 - 4.3 Osallistuminen ja yhteistyö**
 - 4.3.1 Osalliset
 - 4.3.2 Vireilletulo
 - 4.3.3 Osallistuminen ja vuorovaikutusmenettelyt
 - 4.3.4 Viranomaisyhteistyö
 - 4.4 Asemakaavan muutoksen tavoitteet**
 - 4.4.1 Lähtökohta-aineiston antamat tavoitteet
 - 4.5 Asemakaavan muutosratkaisun vaihtoehdot ja niiden vaikutukset**
 - 4.5.1 Kaavatyön aikana tutkitut vaihtoehdot
 - 4.5.2 Tutkittujen vaihtoehtojen vaikutusten selvittäminen, arviointi ja vertailu
 - 4.5.3 Asemakaavan muutosratkaisun valinta ja perusteet

- 5 ASEMAKAAVAN MUUTOKSEN KUVAUS**
 - 5.1 Kaavamuutoksen rakenne**
 - 5.1.1 Mitoitus
 - 5.2 Ympäristön laatua koskevien tavoitteiden toteutuminen**
 - 5.3 Aluevaraukset**
 - 5.3.1 Korttelialue
 - 5.4 Kaavamuutoksen vaikutukset**
 - 5.4.1 Vaikutukset rakennettuun ympäristöön
 - 5.4.2 Vaikutukset ilmastoon, luontoon ja luonnonympäristöön
 - 5.5 Ympäristön häiriötekijät**
 - 5.6 Kaavamerkinnot ja -määräykset**
 - 5.7 Nimistö**
 - 5.8 Kaavatalous**

- 6 ASEMAKAAVAN MUUTOKSEN TOTEUTUS**

LIITTEET

- 1/1...2 Asemakaavan muutoksen seurantalomake
- 2/1 Asemakaavan muutokartta
- 2/2...2/4 Merkintöjen selitykset ja asemakaavamääräykset
- 3.1 Havainneaineisto / Asemapiirustus**
- 3.2 Havainneaineisto / Julkisivu Museokadulle**
- 3.3 Havainneaineisto / Julkisivu Maaherrankadulle**
- 3.4 Havainneaineisto / Pohjapiirustus kellari ja 1. kerros**
- 3.5 Havainneaineisto / Pohjapiirustus 2. ja 3. kerros**
- 3.6 Havainneaineisto / Osapohja ja leikkaukset**
- 3.7 Havainneaineisto / Leikkaus**
- 3.8 Havainneaineisto / Sisäkuva**
- 3.9 Havainneaineisto / Katunäkymä Maaherrankadulta**
- 3.10 Havainneaineisto / Katunäkymä Museokadulta**
- 4 Poistokartta / ote ajantasa-ase­makaavasta**
- 5.1 Lähialueen vesihuoltoverkostot**
- 5.2 Kuopion Energian keskijänniteverkko**
- 5.3 Kuopion Energian pienjänniteverkko**
- 5.4 Kuopion Energian ulkovaloverkko**
- 5.5 Kuopion Energian muut sähköverkot**
- 5.6 Kuopion Energian kaukolämpöverkko**
- 6 Kuopion Museo, Rakennushistoriaselvitys osa 1.1, 1.2 ja 2**
- 7 Kuopion kaupunginkirjasto - Pohjois-Savon maakuntakirjasto / kohderaportti**

KUVAT

1	Suunnittelualueen rajaus	1
2	Viistokuva suunnittelualueelta	3
3	Kuopion Museo	4
4	Kuopion kaupunginkirjasto	5
5	Pysäköintialue	6
6	Ote Kuopion seudun Maakuntakaavan Kuopion keskusta kulttuuriympäristön liitekartasta	7
7	Ote keskeisen kaupunkialueen yleiskaavasta	8
8	Ote yleiskaavan kulttuurihistorialliset rakennuskohteet kartasta	8
9	Ote ajantasa-asemakaavasta	9
10	Kilpailuehdotus Agora / Näkymä Maaherrankadulle	16
11	Kilpailuehdotus Pirtti / Näkymä Museokadulta	16
12	Kilpailuehdotus Veljekset / Näkymä maaherrankadulta	17
13	Kilpailuehdotus Skopa / Näkymä Museokadulta	17
14	Voittanut kilpailuehdotus Hila / Näkymä Maaherrankadulta	18
15	Asemapiirustus Hila	18
16	Pohjapiirustukset	19
17	Leikkaukset	21
18	Näkymä Maaherrankadulta	24
19	Näkymä Museokadulta	24

ASEMAKAAVAN MUUTOKSEN SELOSTUS

1 PERUS- JA TUNNISTETIEDOT

1.1 Tunnistetiedot

Asemakaavan muutoksen selostus, joka koskee 15.2.2018 päivättyä asemakaavakarttaa.

Asemakaavan muutos koskee:

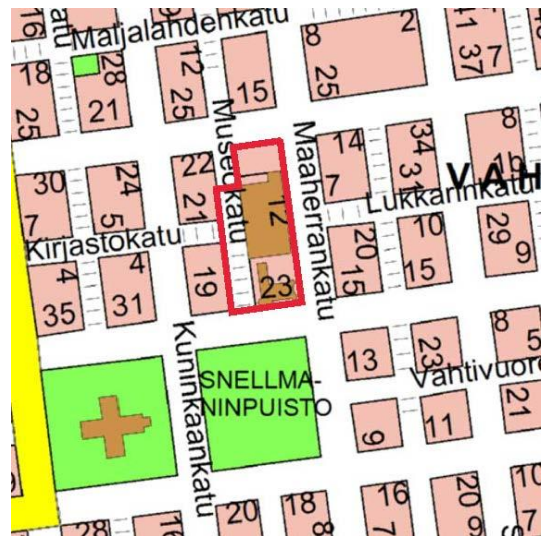
Kuopion kaupungin 2. kaupungin-osan (Vahtivuori), korttelin 14 tonttia 4 sekä Museokadun katualuetta.

Asemakaavan muutoksella muodostuu

Kuopion kaupungin 2. kaupungin-osan (Vahtivuori), korttelin 14 tontti 4 sekä Museokadun katualuetta.

Alueen sijainti:

Suunnittelualue sijaitsee ruutukaavakeskustassa Tulliportinkadun ja Kauppakadun välisellä alueella rajoituen Maaherrankatuun ja Museokatuun.



KUVA 1. SUUNNITTELUALUEEN RAJAUS

Kaavatunnus:

825

Kaavatyön tarkoitus:

Kaavamuuos mahdollistaa Kuopion museon laajentamisen kaupunginkirjaston yhteyteen kaupungin omistamalle tontille (2-14-4) ja samalla suojellaan museo ja kirjasto maakuntakaavan ja yleiskaavan tavoitteiden mukaisesti.

2 TIIVISTELMÄ

2.1 Kaavoitusprosessin vaiheet

Kuopion kaupunki järjesti 20.9. – 16.12.2016. Kuopion museon peruskorjausta ja laajennusta koskevan arkkitehtuurikilpailun tontille 2-14-4, jonka tavoitteena oli löytää ratkaisu muutos- ja lisärakentamiselle. Tavoitteena on yhdistää asiakaspalvelu- ja näyttelytilat sekä kahvila yhdeksi kokonaisuudeksi jotka palvelevat kaikkia asiakkaita ja mahdollistavat osaltaan yleisötilojen käytön myös ulkopuolisten järjestämiin tapahtumiin. Lopputuloksena on toiminnaltaan uudenlainen, vetovoimainen kulttuuripalvelukokonaisuus ja kohtaamispaikka, ”kaupunkilaisten olohuone”.

Kaavatyö sisältyi vuoden 2017 kaavoituskatsaukseen ja asemakaavoituksen työohjelmaan. Asemakaavan vireilletuloaineisto (OAS) on annettu tiedoksi kaupunkirakennelautakunnalle 30.8.2017 ja aineisto on ollut nähtävänä vireilletulokuulutuksen yhteydessä 4.9.–4.10.2017.

Kaavoituksen aloituskokous on pidetty 18.9.2017 ja viranomaisneuvottelu 17.10.2017. Asemakaavan valmisteluaineisto (luonnos) on annettu kaupunkirakennelautakunnalle tiedoksi 13.12.2017 ja aineisto on ollut nähtävänä 17.12.2017–18.1.2018. Valmisteluaineistoa on esitelty 4.1.2018 asukastilaisuudessa ja lausuntokokous on pidetty 12.1.2018. Valmisteluaineistosta saatiin yksi lausunto kaupunkikuvatyöryhmältä, joka lausunnossaan puolsi kaavaehdotusta. Aineistosta ei jätetty mielipiteitä.

21.9.2015 Posti Kiinteistöt Oy on hakenut asemakaavan muutosta tontilleen 2-24-1 ja kiinteistö sisältyi vireilletuloaineistoon sekä valmisteluvaiheen aineistoon. Valmisteluvaiheen aineiston nähtävänäoloaikaan Posti Kiinteistöt Oy on vetäytynyt kaavatyöhankkeesta pois, joten tontin 2-24-1osalta asemakaavan muutostyötä ei enää jatketa.

2.2 Asemakaavan muutos

Asemakaavan muutoksella mahdollistetaan Kuopion museon laajennus ja liittäminen kaupunginkirjaston rakennukseen tontilla 2-14-4 sekä samalla suojellaan museo ja kirjasto maakuntakaavan ja yleiskaavan tavoitteiden mukaisesti.

2.3 Asemakaavan muutoksen toteuttaminen

Uudisrakentaminen on mahdollista toteuttaa asemakaavan muutoksen perusteella heti, kun se kaavatilanteen sekä teknisten ja taloudellisten toteuttamisedellytysten puolesta on mahdollista.

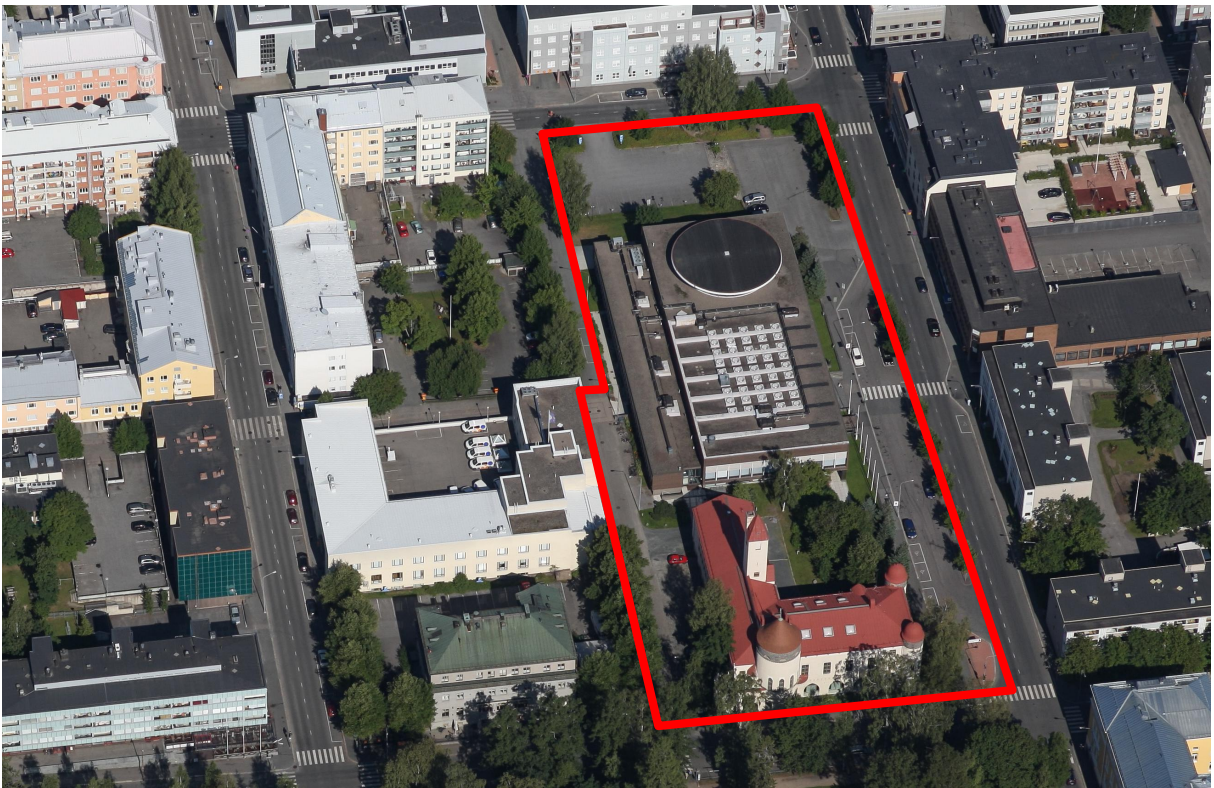
3 LÄHTÖKOHDAT

3.1 Selvitys suunnittelualueen oloista

3.1.1 Alueen yleiskuvaus

Suunnittelualue sijaitsee Tulliportinkadun ja Kauppakadun välisellä alueella rajautuen Maaherrankatuun ja Museokatuun.

Museon laajennushanke sijoittuu kaupunkikuvallisesti tärkeälle paikalle, kulttuurihistoriallisesti arvokkaiden rakennusten ja Snellmanin puistoalueen ympäristöön. Museokatu on osa suunnittelualuetta. Kohde kuuluu myös osana Snellmanin puiston, tuomiokirkon ja puukortteleiden valtakunnallisesti merkittävää rakennettua kulttuuriympäristöä.



KUVA 2. VIISTOKUVA SUUNNITTELUALUEELTA

3.1.2 Luonnonympäristö

Suunnittelualue on kauttaaltaan rakennettua kaupunkiympäristöä. Tontin 2-14-4 pysäköintialueen reunoilla ja kirjaston edessä Maaherrankadun varrella on jonkin verran puustoa ja pensaita. Runsaammin puustoa, pensaita ja perennaistutuksia on Kuopion museon ympäristössä.

Korkeuseroa koko alueella on enimmillään noin viisi metriä. Maasto laskee museo-kirjasto korttelissa Kauppakadulta Tulliportinkadulle ollen Museokadun ja Kauppakadun kulmauksessa +92.66 mpy ja laskien Tulliportinkadun kulmaukseen +87.85 mpy. Kirjastokadun ja Kuninkaankadun risteyskohdassa kadunkorkeusasema on +93.59 mpy ja Kirjastokadun ja Museokadun risteyksessä +92.38 mpy. Kirjaston sisäänkäynnin korko on Museokadun puolella +91.51 mpy ja Maaherrankadun puolella +89.84 mpy (ETRS-GK27, N2000).

3.1.3 Rakennettu ympäristö

Suunnittelualue kuuluu ruutukaavakeskustan korttelirakenteeseen. Tontilla 2-14-4 sijaitsee J.V. Strömbergin suunnittelema, vuonna 1907 valmistunut Kuopion museo. Kuopion museon nimellä tunnettu rakennus rakennettiin alun perin kahden museoseuran sekä kirjaston ja vapaaehtoisen palokunnan yhteiseksi toimitaloksi. Rakennusta korotettiin Museokadun puolelta kahdella kerroksella vuonna 1960 arkkitehti Seppo Ruotsalaisen suunnitelmien mukaan. Museorakennuksessa toimivat Kuopion kulttuurihistoriallinen museo ja Kuopion luonnontieteellinen museo. Huoltoajo tontille tapahtuu Museokadun kautta.

Rakennuksen linnamainen pääty torneineen erottuu etenkin sataman suunnalta katsottaessa selkeästi. Tarkasteltaessa rakennusta Snellmanin puistosta tai Kauppakadulta torin suunnalta tärkeimmäksi julkisivuksi nousee talon eteläpuoli, jota hallitsee suuri päätorni ja sen vieressä olevan parvekkeen yläosaltaan hammastettu muuri alla olevine sisäänkäynteineen. Pihan itäjulkisivua hallitsee korkea letkutorni, joka erottaa päämassasta myöhemmin kahdella kerroksella korotetun ruiskuhuoneen.



KUVA 3. KUOPION MUSEO / KUVA VICENTE SERRA

Alun perin museon piha-alue oli suljettu lankkuaidoin ja rakennuksin niin, että näkymät kadulta olivat rajatut. Kirjastotalon rakentamisen jälkeen museon piha väestönsuojan sisäänkäynteineen avautui kadulle päin. Pihaa rajaamaan ja läpikulkua estämään on pystytetty aita sekä istutettu havu- ja lehtipuita.

Kuopion museon historiaa, muutosvaiheita ja nykytilaa on tutkittu kattavasti Arkkitehti-toimisto Hannu Puurunen Oy:n laatimassa rakennushistoriaselvityksessä (14.8.2013), josta tämän selostuksen rakennusta koskeva aineisto on pääosin peräisin. Rakennushistoriaselvitysraportti kokonaisuudessaan sisältyy kaava-asiakirjoihin.



KUVA 4. KUOPION KAUPUNGINKIRJASTO / KUVA VICENTE SERRA

Samalla tontilla on Kuopion kaupunginkirjaston ja Pohjois-Savon maakuntakirjaston kaksikerroksinen rakennus. Kirjastorakennuksen on suunnitellut arkkitehti Matti Hakala yleisen suunnittelukilpailun pohjalta, ja se valmistui vuonna 1967. Museorakennus laajennusosineen ja kirjasto kuvaavat Kuopion arkkitehtuurihistoriaa kolmelta aikakaudelta: kansallisromantiikan ajalta, 1950-luvun klassismisävytteisestä uusasiallisuudesta ja 1960-luvun tiukasta modernismista.

Tontin pohjoiskulmassa Tulliportinkadun ja Maaherrankadun kulmauksessa on kaksitasoinen pysäköintialue, jolle ajo tapahtuu sekä Maaherrankadun että Tulliportinkadun puolelta. Alueella on 40 autopaikkaa ja pysäköintikatos kahdelle kirjastoautolle. Sen lisäksi kirjaston edessä Maaherrankadun puolella on 23 asiakaspysäköintipaikkaa, joista kolme on osoitettu invalidipaikoiksi. Museokadun varrella on polkupyöräpysäköintiä.

Kuopion kaupunginkirjasto sisältyy myös laadittavana olevaan Kuopion keskustan ja lähiympäristön modernin rakennusperinnön inventointiin. Kohderaportissa todetaan, että arkkitehtuurikilpailun tuloksena syntynyt kohde on rakennushistoriallisesti merkittävä yhtenä kaupungin edustavimmista 1960-luvun julkisista rakennuksista ja säilynyt hyvin alkuperäisasussa. Kaupunginkirjasto on kaupunkikuvallisesti merkittävä erityisesti osana Maaherrankadun vartta ja keskustan itäosan julkisten rakennusten keskittymää.



KUVA 5. PYSÄKÖINTIALUE / KUVA VICENTE SERRA

Suunnittelualueelle on rakennettu kunnallistekniset verkostot (liitteet 5.1 – 5.6).

Maaperä

Kuopion museon tontilla on Kuopion kaupungin toimesta tehty vain 2 pohjatutkimuskairausta. Pisteet sijaitsevat museon sisäpihalla. Näiden kairauksien perusteella museon tontin maaperä on silttistä hiekkaa ja hiekkaa. Kairaukset on lopetettu määräsyyvyyteen 6m maanpinnasta mitattuna eli kallionpinta on tätä tasoa syvemmällä.

Olettamuksella, että alueen maaperä on koko suunnittelualueella silttistä hiekkaa ja/tai hiekkaa, rakennuksien perustamistapana voidaan käyttää esim. maanvaraisia pilari- tai perusmuurianturoita. Jotta oikea perustamistapa kyseiselle tontille saadaan valittua, tulee tontilla tehdä tarkemmat pohjatutkimukset.

Maanalaiset putkistot, johdot ja rakennelmat

Museon tontilla sijaitsee vesijohto-, jätevesi- sekä sadevesiputkistoja, sähköverkon kaapeleita sekä kaukolämpöverkon putki. Lisäksi museon sisäpihalla sijaitsee maanalainen väestönsuoja, joka ulottuu kirjastorakennuksen alle. Nämä maanalaiset putkistot ja rakennelmat on otettava huomioon peruskorjauksen ja laajennuksen suunnittelun yhteydessä.

Suunnittelualueen kiinteistön hulevesiä on varauduttava viivyttämään tontilla ennen niiden johtamista yleiseen hulevesiviemäriverkoston.

3.1.4 Maanomistus

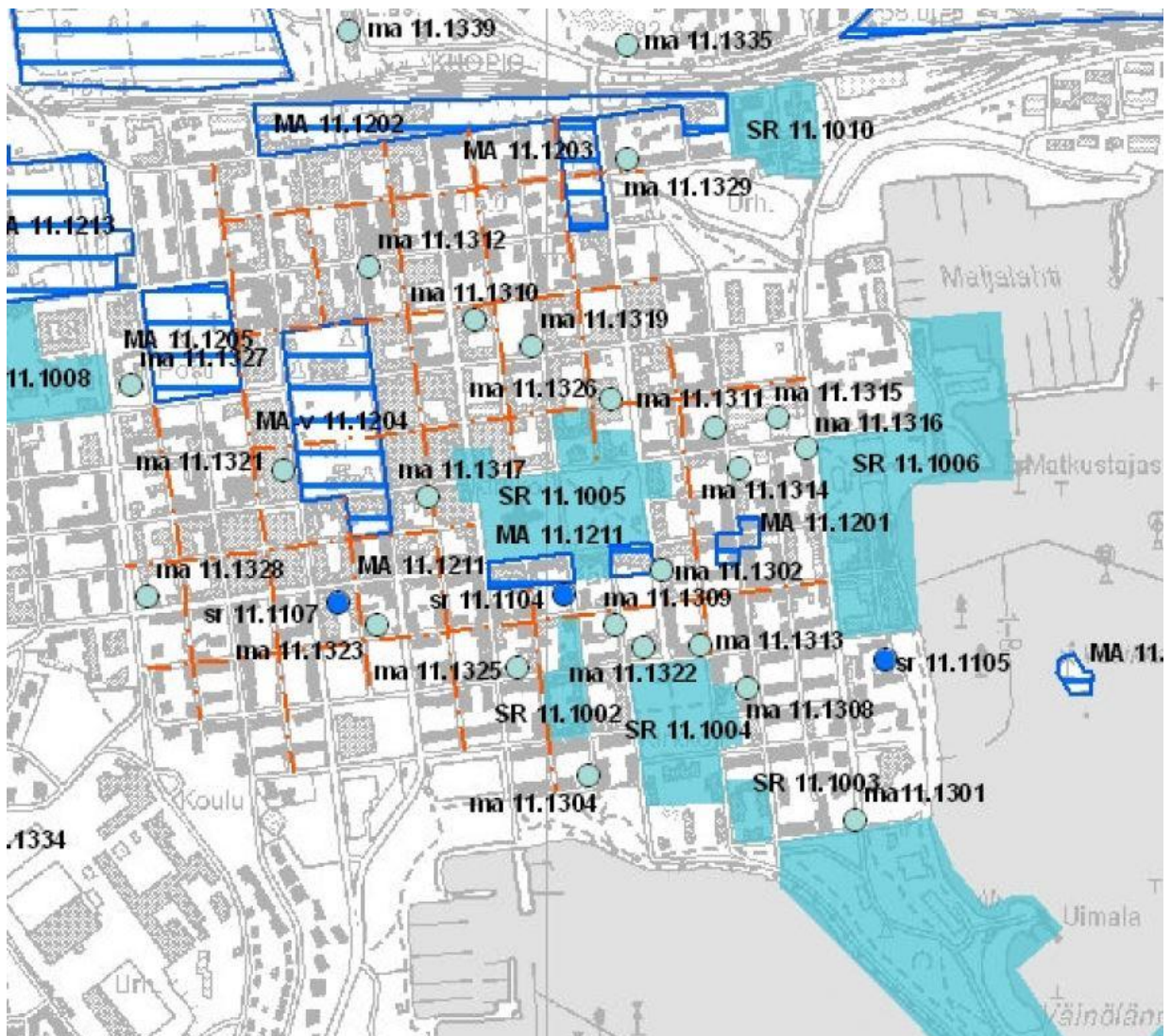
Korttelin ja sen rakennukset omistaa Kuopion kaupunki.

3.2 Suunnittelutilanne

3.2.1 Kaava-aluetta koskevat suunnitelmat, päätökset ja selvitykset

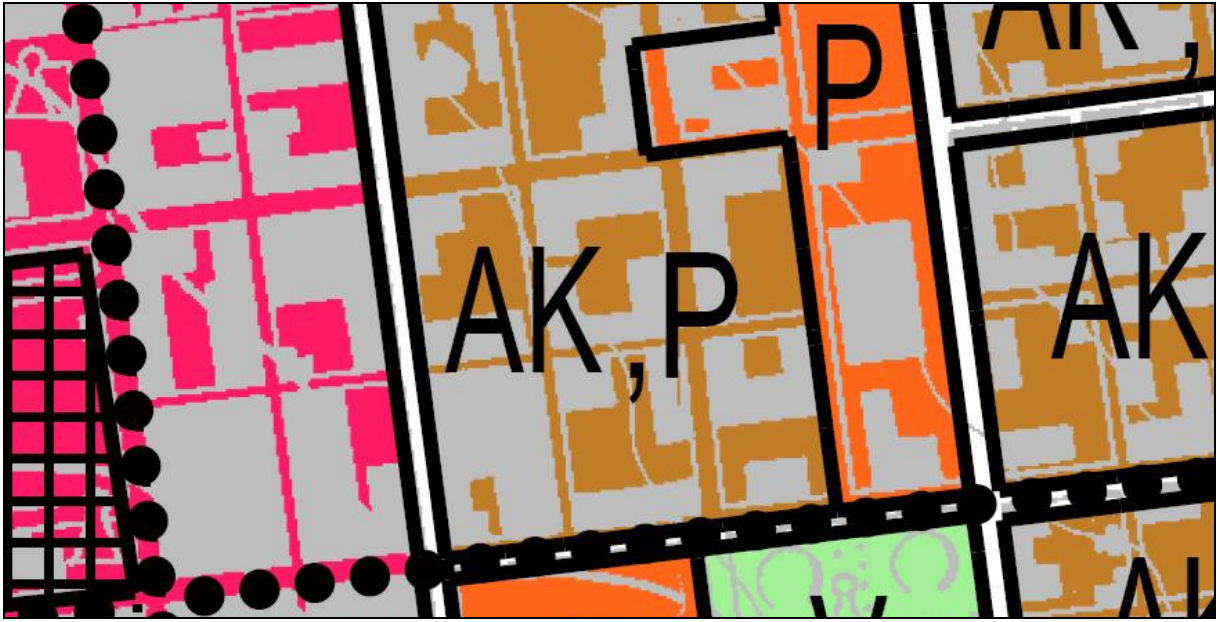
Maakuntakaava

Kuopion seudun maakuntakaava on vahvistettu ympäristöministeriössä 3.7.2008. Maakuntakaavassa suunnittelualue on keskustatoimintojen aluetta (C). Maakuntakaavan kulttuuriympäristöliitteessä museo sisältyy Snellmanin puiston rakennussuojelu-alueeseen (SR 11.1005) sekä kulttuuriympäristön tai maiseman vaalimisen kannalta tärkeään Snellmanin puiston eteläosan alueeseen (MA 11.1211). Pohjois-Savon maakuntakirjasto on merkitty kulttuurihistoriallisesti tai maisemallisesti tärkeäksi kohteeksi (ma1 11.1326).



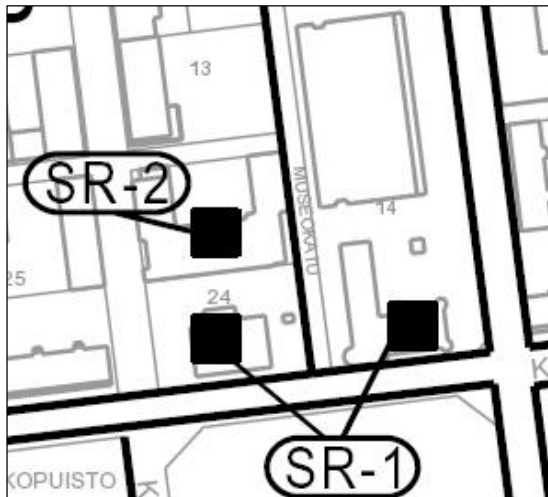
KUVA 6.
OTE KUOPION SEUDUN MAAKUNTAKAAVAN
KUOPION KESKUSTAN KULTTUURIYMPÄRISTÖ LIITEKARTASTA

Yleiskaava



KUVA 7. OTE KESKEISEN KAUPUNKIALUEEN YLEISKAAVASTA

Kuopion kaupunginvaltuusto on hyväksynyt keskeisen kaupunkialueen yleiskaavan 11.12.2000. Se tuli voimaan oikeusvaikutteisena kaupunginhallituksen päätöksellä 13.8.2001. Keskeisen kaupunkialueen yleiskaavassa suunnittelualue on palvelujen ja hallinnon aluetta (P). Kauppakadun varrella on kevyen liikenteen pääyhteys.



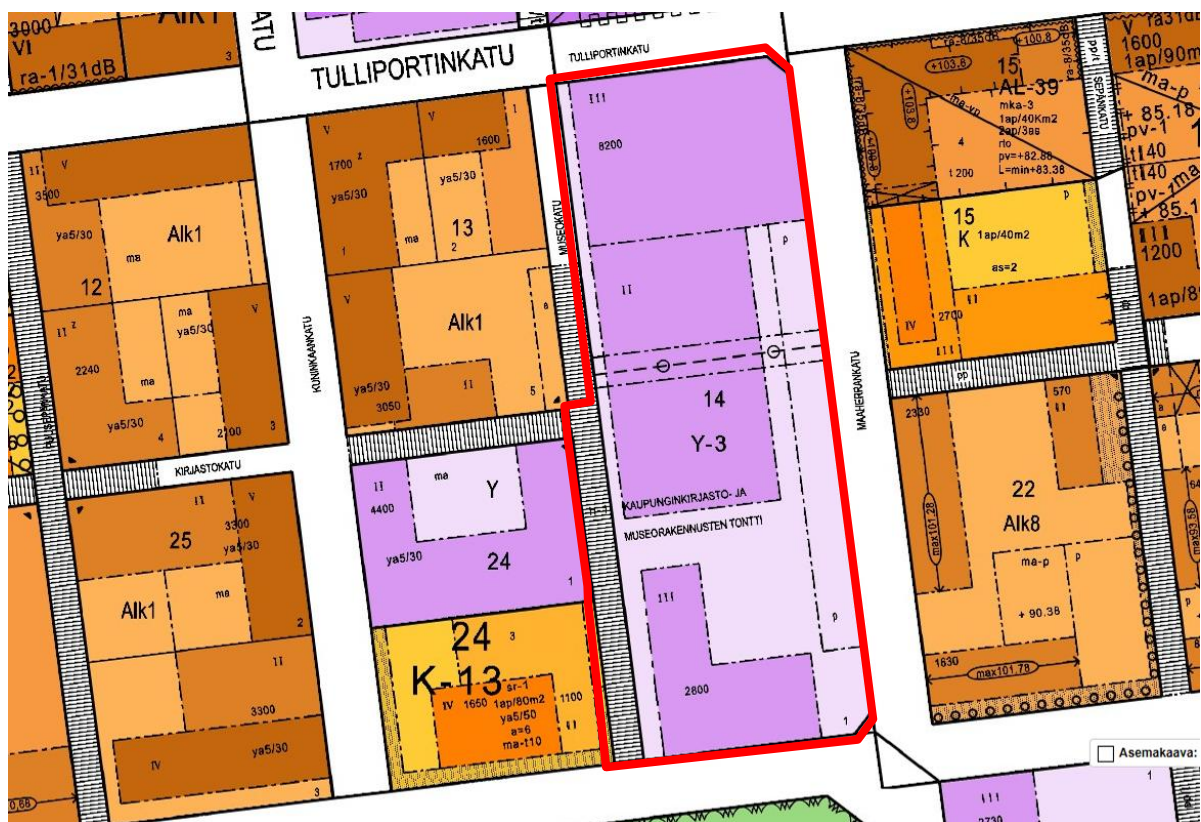
KUVA 8. OTE YLEISKAAVAN KULTTUURIHISTORIALLISET RAKENNUSKOHEET KARTASTA

Keskeisen kaupunkialueen yleiskaavassa tontilla 2-14-4 oleva Kuopion museo Kauppakadun ja Maaherrankadun kulmassa on merkitty rakennus- ja kulttuurihistoriallisesti merkittäväksi rakennukseksi (sr-1), jotka yleiskaavamääräyksen 143 mukaan tulee suojella.

Asemakaava

Tonttia 2-14-4 sekä suunnittelualueeseen sisältyvää Museokadun osaa koskeva asemakaava on tullut voimaan 31.1.1974. Kaavassa alue on yleisten rakennusten kortteli-alue (Y-3).

Museon kaksikerroksinen (II) rakennusala sijaitsee Kauppakadun suuntaisesti. Rakennusoikeus on 2 800 k-m². Kirjaston rakennusala on Tulliportinkadun ja Maaherrankadun kulmauksessa kolmikerroksinen (III) ja Museokadun varrella kaksikerroksinen (II). Rakennusoikeutta on 8 200 k-m². Tontin Maaherrankadun puoleinen osa on varattu pysäköimispaikaksi (p). Tontin keskiosalla on Museokadulta Maaherrankadulle merkitty maanalaisia johtoja varten varattava alue. Autopaikkavaatimus on maistraatin harkinnan mukaan.



KUVA 9. OTE AJANTASA-ASEMAKAAVASTA

Muut maankäytölliset suunnitelmat:

Kuopion kaupunkirakenne 2030-luvulle (kaupunkirakennesuunnitelma) on hyväksytty kaupunginvaltuustossa 14.12.2015. Kaupunkirakennesuunnitelma on strateginen maankäytön suunnitelma, joka visioi ja tarkastelee Kuopion kasvun ja kehityksen mukaisia asumisen ja työpaikkojen kasvualueita ja kaupunkirakenteen tavoitteita 2030-luvulle saakka. Maankäytön tulevaisuuden suunnittelun apuvälineenä kaupunkirakennesuunnitelma tukee kaupungin elinvoimaa, ja sen tarkoituksena on esittää vaihtoehtoja ja todennäköisiä näkymiä kaupungin kasvulle ja kehitykselle.

Kaupunkirakennesuunnitelmassa esitetään Kuopion kasvusuunnat eli asumisen ja työpaikkojen tulevaisuuden laajenemisalueet. Kaupunkirakennesuunnitelmassa suunnittelualaue on merkitty keskustatoimintojen alueeksi (C).

Ohjelmat ja tavoitteet

Kuopion ilmastopoliittinen ohjelma 2009–2020 on hyväksytty kaupunginvaltuustossa 6.4.2009 otettavaksi aktiiviseen käyttöön kaikessa valmistelussa.

Kuopion uusin maapoliittinen ohjelma on hyväksytty kaupunginvaltuustossa 14.12.2015. Maapoliittisessa ohjelmassa kaupunki päättää maapolitiikan strategiset tavoitteet, toimintaperiaatteet ja tarpeen mukaan käytettävät maapoliittiset keinot. Maapolitiikan keskeisenä tavoitteena on mahdollistaa kaupungin vetovoimaa ja kestävästä yhdyskuntarakennetta tukeva tonttitarjonta. Muina tavoitteina on muun muassa asunto- ja elinkeinopoliittisten ja yhdyskuntarakenteellisten tavoitteiden mahdollistaminen.

Kuopion kaupungin strategia 2020 on pitkän aikavälin kehittämistä ohjaava kaupunkitason strategia, joka on hyväksytty kaupunginvaltuustossa 28.6.2010. Sen päätavoitteiden mukaan Kuopiosta muodostetaan Itä-Suomen suunnannäyttävä ja veturi, joka on vetovoimainen yritysten, yrittäjien, opiskelijoiden ja lapsiperheiden kaupunki ja jossa on vahva ja monipuolinen elinkeinoelämä, nuorekas ilmapiiri, erinomaiset kulttuuri- ja vapaa-ajanpalvelut sekä luonnonläheinen ja puhdas ympäristö.

Kuopion strategia vuoteen 2030 on hyväksytty Kuopion kaupunginvaltuustossa 11.12.2017. Kuopion visiona on olla ”Hyvän elämän pääkaupunki”. Hyvää elämää ilmentävät terveys, alueen elinvoima ja arjen rikkaus. Strategian päätavoitteet ovat kasvava, hyvinvoiva, resurssiviisas ja uudistuva Kuopio. Näihin sisältyviä tavoitteita ovat muun muassa rohkea kaupunkikehitys, elinvoimainen kaupunkikeskusta ja monimuotoinen kaupunkikulttuuri, turvallinen ja viihtyisä elinympäristö sekä viisas liikuminen.

Kuopion Arkkitehtuuripoliittinen ohjelman päivitys on hyväksytty kaupunginvaltuustossa 23.10.2017. Kuopion arkkitehtuuripoliittinen ohjelma tuo esille kaupunkiympäristön tavoitteita ja antaa toimenpidesuosituksia tavoitteiden saavuttamiseksi. Ohjelma toimii hyvän rakentamisen tukena kaupunkiympäristön kehittämiseen ja rakentamiseen liittyvässä päätöksenteossa ja suunnittelussa sekä oppaana myös muille rakennetun ympäristön kanssa toimiville tahoille. Ohjelmassa tavoitteina ja toimenpidesuosituksina ruutukaavakeskustan osalta on pyrkimys korkeatasoiseen arkkitehtuuriin, kävelykeskustan monipuolistaminen, rännikatujen uudistaminen (rännikatuihin liittyvää täydennysrakentamista ja uusien toimitilojen avaamista edistään), keskustan rikkonaisen kaupunkikuvan parantaminen katutiloja ja aukioita eheyttämällä (suositaan pihojen uudistusta ja viihtyisyyden parantamista) sekä esteettömyyden huomioiminen suunnittelussa ja toteutuksessa historialliset lähtökohdat huomioiden.

Keskustapysäköinnin yleissuunnitelman on hyväksytty kaupunginhallituksessa 11.12.2017. Suunnitelman mukaan Kuopion keskusta-alueella otetaan käyttöön vyöhykejako pysäköintinormeissa niin autopaikkojen kuin pyöräpaikkojen osalta (kaupallinen ydinvyöhyke ja keskustavyöhyke).

Kaava-alue kuuluu keskustavyöhykkeeseen, jossa tavoitteena on pysäköinnin tehostaminen ja keskittäminen, pyörä-pysäköinnin kehittäminen sekä alueen palveluiden hyvä saavutettavuus joukkoliikenteellä, kävellen tai pyörällä. Polkupyöräpysäköinnille asetetaan lisäksi paikkojen sijaintiin ja muotoon liittyviä laatuvaatimuksia.

Kuopion kulttuuriympäristö–strategia ja hoito–ohjeet –ohjelma on hyväksytty kaupunginhallituksessa 22.10.2007 ohjeellisena noudatettavaksi. Ohjelma käsittää Kuopion rakennusperinnön ja kulttuuriympäristöjen hoito-ohjelman sekä Kuopion kulttuuriympäristöjen vaalimisen yleisiä periaatteita käsittelevän strategisen osuuden jatko-toimenpide-ehdotuksineen.

Museon ja kirjaston kortteli sisältyy ”Kuopion kulttuuriympäristö–strategia ja hoito-ohjeet” –raportin aluerajaukseen ”Tuomiokirkko ja Snellmaninpuisto ympäristöineen”. Tavoitteena on säilyttää puistoa reunustavat kulttuurihistorialliset rakennukset, ja sopeuttaa mahdollinen uudisrakentaminen vanhaan miljööseen. Erityistä huomiota tulisi kiinnittää Kauppakadun varren kulttuurihistoriallisen arvon säilyttämiseen.

Kaupunginhallituksen 17.10.2005 hyväksymässä Rännikatujen kehittämissuunnitelmassa Museokatu on merkitty jalankululle ja pyöräilylle varatuksi kaduksi, jolla huoltoajo on sallittu.

Rakennusjärjestys

Kuopion kaupungin rakennusjärjestys on hyväksytty kaupunginvaltuustossa 2.5.2012 ja se on tullut voimaan Kuopion hallinto-oikeuden päätöksen mukaisesti 14.6.2013. Rakennusjärjestyksen uudistaminen on käynnissä parhaillaan.

Tonttijako ja –rekisteri

Tontti 2-14-4 on mitattu ja merkitty kiinteistörekisteriin 7.9.1992, ja sen pinta-ala on 9448 m².

Pohjakartta

Suunnittelualueen pohjakartta täyttää maankäyttö- ja rakennuslain 54a §:n asettamat vaatimukset.

Rakennuskiellot

Suunnittelualueella ei ole voimassa rakennuskieltoa.

Suojelupäätökset

Kuopion seudun maakuntakaavassa Kuopion museo sisältyy Snellmanin puiston rakennussuojelualueeseen (SR 11.1005) sekä kulttuuriympäristön tai maiseman vaalimisen kannalta tärkeään Snellmanin puiston eteläosan alueeseen (MA 11.1211). Pohjois-Savon maakuntakirjasto on merkitty kulttuurihistoriallisesti tai maisemallisesti tärkeäksi kohteeksi (ma1 11.1326).

Keskeisen kaupunkialueen yleiskaavassa tontilla 2-14-4 sijaitseva Kuopion museo on merkitty suojeltavaksi rakennukseksi (sr-1). Yleiskaavamääräyksen 143 mukaan kyseessä on rakennus- tai kulttuurihistoriallisesti merkittävä alue tai kohde, joka tulee suojella.

Koko suunnittelualue sisältyy aluerajauksellisesti valtakunnallisesti merkittävään rakennettuun kulttuuriympäristöön (RKY), ”rännikatuverkostoon”. Tämän lisäksi Kuopion museo on osa Snellmanin puiston, tuomiokirkon ja puukortteleiden valtakunnallisesti merkittävään rakennettuun kulttuuriympäristöä (RKY).

Suunnittelualue sisältyy myös kokonaisuuteen Kuopion kulttuuriympäristöstrategian Kuopion keskustan ruutukaava-alue sekä Tuomiokirkko ja Snellmaninpuisto ympäristöineen.

4 ASEMAKAAVAN MUUTOKSEN SUUNNITTELUN VAIHEET

4.1 Asemakaavan muutoksen suunnittelun tarve

Kuopion kaupunki järjesti Kuopion museon peruskorjausta ja laajennusta koskevan arkkitehtuurikilpailun tontille 2-14-4, jonka tavoitteena oli löytää toiminnallisesti, arkkitehtonisesti ja kokonaistaloudellisesti paras ratkaisu muutos- ja lisärakentamiselle, jolla museo liitetään samalla tontilla sijaitsevaan kaupunginkirjastoon. Tontille tarvittava kaavamuutos tehdään arkkitehtuurikilpailun voittaneen ehdotuksen pohjalta.

Kuopion museo tarvitsee rakennus- ja taloteknisesti kattavan peruskorjauksen, jonka lisäksi tavoitteena on uudistaa ja laajentaa rakennusta liittämällä se kaupunginkirjaston rakennukseen siten, että lopputuloksena on toiminnaltaan uudenlainen, vetovoimainen kulttuuripalvelukokonaisuus ja kohtaamispaikka, ”kaupunkilaisten olohuone”.

Suunnittelussa on otettava huomioon laajennuksen sopeutuminen kirjastorakennukseen siten, että rakennuksesta muodostuu kaupunkikuvallisesti ja arkkitehtonisesti korkeatasoinen, tasapainoinen ja ainutlaatuinen kokonaisuus.

4.2 Suunnittelun käynnistyminen ja sitä koskevat päätökset

Museota ja kirjastoa koskeva kaavatyö sisältyy kaupunginhallituksen hyväksymään vuoden 2017 kaavoituskatsaukseen ja asemakaavoitusohjelmaan.

Kaupunkirakennelautakuntaa tiedotettiin kaavan vireilletulosta 30.8.2017 ja osallistumis- ja arviointisuunnitelma (OAS) oli sen jälkeen nähtävänä vireilletulokuulutuksen nähtävänäolon yhteydessä 4.9.–4.10.2017. Vireilletulosta tiedotettiin keskeisiä osallisia myös kirjeellä. Samalla naapurikiinteistöille lähetettiin OAS. Kaavoituksen aloituskokous pidettiin 18.9.2017 ja viranomaisneuvottelu 17.10.2017.

Vireilletulovaiheessa aluerajausta laajennettiin kaavoituskatsauksen rajauksesta siten, että Museokatu väillä Kirjastokatu–Kauppakatu sisällytettiin suunnittelualueeseen.

4.3 Osallistuminen ja yhteistyö

4.3.1 Osalliset

Osallisia ovat Museovirasto, Pohjois-Savon ELY-keskuksen Luonnonvarat ja ympäristö -vastuualue, maanomistajat, kiinteistöjen omistajat, asukkaat, naapurikiinteistöt, lähi-alueen asukkaat, Kuopion Vesi Liikelaitos, Kuopion Energia Oy, Kuopion Sähköverkko Oy, DNA Itä- ja Keski-Suomi, TeliaSonera Finland Oyj, Elisa Oyj, Kanta-Kuopion Seura ry, Kuopion kaupunkikeskustan kehittämissyhdystys ry, kaupungin viranomaiset sekä kaavamuutoksen hakija Posti Kiinteistöt Oy.

4.3.2 Vireilletulo

Asemakaavan muutostyö sisältyy asemakaavoituksen vuoden 2017 työohjelmaan sekä kaavoituskatsauksen työnumerolla 24 (825). Asemakaavan vireilletuloaineisto (osallistumis- ja arviointisuunnitelma, OAS) annettiin kaupunkirakennelautakunnalle tiedoksi 30.8.2017 ja osallistumis- ja arviointisuunnitelma (OAS) oli sen jälkeen nähtävänä vireilletulokuulutuksen nähtävänäolon yhteydessä. Vireilletulosta tiedotettiin Kuopion kaupunkilehdessä sekä osallisille myös kirjeellä. Nähtävänäoloaikana ei jätetty mielipiteitä.

4.3.3 Osallistuminen ja vuorovaikutusmenettelyt

Vireilletuloaineisto (OAS 11.8.2017) oli MRL 63 §:n ja MRA 30 §:n mukaisesti julkisesti nähtävänä vireilletulokuulutuksen nähtävänäolon yhteydessä 4.9.–4.10.2017. Vireilletulosta ja nähtävänäolosta tiedotettiin nähtävänäolokuulutuksessa ja lisäksi naapurikiinteistöjä myös erillisellä tiedonantokirjeellä.

Kaupungin eri tahojen kanssa järjestettiin suunnittelun aloituskokous 18.9.2017 ja siinä olivat edustettuina Pohjois-Savon ELY-keskus, kulttuurihistoriallinen museo, Kuopion Vesi Liikelaitos, Kuopion Energia Oy, Kuopion Sähköverkko Oy, Pohjois-Savon pelastuslaitos, kunnallistekninen suunnittelu, ympäristönsuojelu, rakennusvalvonta sekä asemakaavoitus. Kokouksessa käytiin keskustelua museoviranomaisena toimimisesta, viranomaisneuvottelun tarpeesta, hulevesien käsittelystä, paikoitusjärjestelyistä, meluselvitystarpeesta, korvaavan muuntamon sijoituksesta, kaukolämpöverkostosta sekä kaavan vihersuunnittelua koskevista merkinnöistä.

Viranomaisneuvottelu pidettiin 17.10.2017 ja siinä olivat edustettuina Tilakeskus, ELY-keskus, Museovirasto ja asemakaavoitus. Neuvottelussa todettiin, että käydyn arkkitehtuurikilpailun voittaneen ehdotuksen pohjalta voidaan kaavatyötä viedä eteenpäin. Lisäksi katsottiin, että museorakennuksen ohella myös kirjastolla on kaupunkikuvallisia ja rakennustaiteellista arvoa joka tulee säilyttää. Kirjaston osalta myös todettiin, että laadittu kohderaportti on riittävä asemakaavan aineistoon liitettävä asiakirja.

Valmisteluvaiheen aineisto on annettu tiedoksi kaupunkirakennelautakunnalle 13.12.2017, jonka jälkeen aineisto on ollut julkisesti nähtävänä. 17.12.2017–18.1.2018. Aineisto on lähetetty tiedoksi Pohjois-Savon ELY-keskuksen ympäristövastuualueelle, naapurikiinteistöille, Kuopion kaupunkikeskustan kehittämissyhdystykselle sekä Kanta-Kuopion Seuralle. Valmisteluaineistoa on esitelty yleisötilaisuudessa 4.1.2018.

Sidosryhmille on järjestetty tiedotus- ja keskustelutilaisuus (ns. lausuntokokous) valmisteluaineistosta 9.1.2018. Kokouksessa olivat läsnä Pohjois-Savon ELY-keskus, Tilakeskus, Ympäristönsuojelutoimisto, Kuopion Energia ja Kuopion Vesi.

Kokouksessa käytiin keskustelua rakennusten suojelumerkinnöistä, museon uudis-osassa olevan kahden kerroksen purkamisesta ja palokunnan kalustohallin uudelleen rakentamisesta, kirjaston laajennusosan käyttötarkoituksesta, pysäköinnistä, korvaavan muuntamon paikasta sekä hulevesien viivyttämisestä.

Kaavan valmisteluaineistona on Kuopion museon peruskorjausta ja laajennusta koskevan arkkitehtuurikilpailun 1. sijalle tullut kilpailuehdotus Hila, jonka on laatinut Arkkitehdit Davidsson Tarkela Oy.

4.3.4 Viranomaisyhteistyö

Kaavatyön osallistumis- ja arviointisuunnitelma sekä valmisteluaineisto on toimitettu Museovirastolle ja Pohjois-Savon ELY-keskuksen ympäristövastuualueelle tiedoksi ja ELY:n edustajat ovat osallistuneet suunnittelun aloituskokoukseen.

4.4 Asemakaavan muutoksen tavoitteet

4.4.1 Lähtökohta-aineiston antamat tavoitteet

Kaupungin asettamat tavoitteet

Asemakaavan muutoksen tavoitteena on mahdollistaa museorakennuksen laajentaminen tontilla 2-14-4 sijaitsevan nykyisen kaupungin kirjaston yhteyteen. Kaupungin kehityksen kannalta tavoitteena on tukea kaupunkikeskustan kehittämistä lisäämällä palveluja ydinkeskustan toimintojen äärellä. Palvelujen lisäämisen ohella vahvistetaan samalla keskusta-alueen palvelujen säilymistä ja sitä kautta keskusta-alueen vetovoimaisuutta ja elävyyttä Kuopion kaupungin strategian 2020 mukaisesti.

Valtion ja Kuopion kaupunkiseudun välinen kasvusopimus on allekirjoitettu 20.12.2013. Kasvusopimuksen tavoitteena on vahvistaa Kuopion kaupunkiseudun kilpailukykyä, yhdyskuntarakenteen kestävä kehitystä sekä sosiaalista eheyttä, jotta väestön kasvuun sekä uusien asuntojen ja työpaikkojen määrään asetetut tavoitteet toteutuvat.

Suunnittelutilanteesta johdetut tavoitteet

Asemakaavan muutoksen kaupunkikuvallisena tavoitteena on löytää toiminnallisesti, arkkitehtonisesti ja kokonaistaloudellisesti paras ratkaisu muutos- ja lisärakentamiselle, jolla museo liitetään samalla tontilla sijaitsevaan kaupunginkirjastoon. Tontille tarvittava kaavamuutos tehdään arkkitehtuurikilpailun voittaneen ehdotuksen pohjalta.

Kuopion museo tarvitsee rakennus- ja taloteknisesti kattavan peruskorjauksen, jonka lisäksi tavoitteena on uudistaa ja laajentaa rakennusta liittämällä se kaupunginkirjastorakennukseen siten, että lopputuloksena on toiminnaltaan uudenlainen, vetovoimainen kulttuuripalvelukokonaisuus ja kohtaamispaikka, "kaupunkilaisten olohuone".

Suunnittelussa on otettava huomioon laajennuksen sopeutuminen kirjastorakennukseen siten, että uudisrakennuksesta muodostuu kaupunkikuvallisesti ja arkkitehtonisesti korkeatasoinen, tasapainoinen ja ainutlaatuinen kokonaisuus. Tavoitteena on myös yhdyskuntarakenteen taloudellinen ja kestävän kehityksen mukainen tiivistäminen tehostamalla tontin käyttöä.

Tavoitteena on toteuttaa rakentaminen siten, että se toisaalta noudattaa kaupungin pääkatujen varsien kaupunkikuvallista linjaa, mutta toisaalta luo sellaisen ratkaisun, ettei siitä aiheudu kohtuutonta haittaa naapurikiinteistölle ja että alueella säilyy olemassa olevien merkittävien rakennusten muodostama hierarkia. Rännikatujen varsilla pienmittakaavaisuutta puolestaan pidetään rakentamisessa lähtökohtana ja korkeita rakennuksia vältetään. Ajoneuvoliikenne ja pysäköinti rajataan rännikaduilla mahdollisimman vähäiseksi.

Alueen oloista ja ominaisuuksista johdetut tavoitteet

Uudisrakentaminen tulee sopeuttaa historialliseen ympäristöön siten, että se muodostaa kaupunkikuvallisesti ja arkkitehtonisesti korkealaatuisen kulttuuripalvelukokonaisuuden ja tuo asukkaille uudenlaisen vetovoimaisen kohtaamispaikan.

4.5 Asemakaavan muutosratkaisun vaihtoehdot ja niiden vaikutukset

4.5.1 Kaavatyön aikana tutkitut vaihtoehdot

Ennen asemakaavatyöhön ryhtymistä Kuopion kaupunki järjesti Kuopion museon peruskorjausta ja laajennusta koskevan arkkitehtuurikilpailun tontille 2-14-4, jonka tavoitteena oli löytää toiminnallisesti, arkkitehtonisesti ja kokonaistaloudellisesti paras ratkaisu muutos- ja lisärakentamiselle, jolla museo liitetään samalla tontilla sijaitsevaan kaupunginkirjastoon. Arkkitehtuurikilpailu järjestettiin 20.9.2016 – 16.12.2016 välisenä aikana yhteistyössä Suomen Arkkitehtiliiton kanssa SAFA:n kilpailusääntöjen mukaan. Kilpailuun saatiin viisi ehdotusta, joiden joukosta voittajaksi valittiin ehdotus HILA. Palkintolautakunnan mukaan HILA täytti parhaiten kilpailun kaupunkikuvalliset tavoitteet. Voittaneen ehdotuksen tekijä on Arkkitehdit Davidsson Tarkela Oy.

Palkintolautakunta perusteli valintaansa seuraavasti: Toiminnallisesti HILA onnistuu museon ja kirjaston yhdistämisessä parhaiten. Laajennuksen pohjakerroksen toiminnallinen ratkaisu onnistuu hienosti yhdistämään kirjaston, museon ja uuden sisäänkäyntialueen yleisötilat. Se on myös kaupunkikuvallisesti ylivoimaisesti paras ehdotus, klassinen elementti kahden oman aikakautensa rakennuksen välissä olematta kummankaan jatke. Kaupunkikuvassa kahdesta kappaleesta muodostuva laajennus on uuden kulttuurikorttelin painopiste. Kilpailun muita ehdotuksia ei asetettu paremmuusjärjestykseen.

Kaavatyö etenee kilpailuehdotus HILA:n pohjalta ja kaavan havainneaineistona ja rakennustapaohjeena käytetään kilpailuaineistoa.

Seuraavilla sivuilla viisi kilpailuehdotusta.

VAIHTOEHTO AGORA



KUVA 10. KILPAILUEHDOTUS AGORA / NÄKYMÄ MAAHERRANKADULTA

VAIHTOEHTO PIRTTI



KUVA 11. KILPAILUEHDOTUS PIRTTI / NÄKYMÄ MUSEOKADULTA

VAIHTOEHTO VELJEKSET



KUVA 12. KILPAILUEHDOTUS VELJEKSET / NÄKYMÄ MAAHERRANKADULTA

VAIHTOEHTO SKOPA

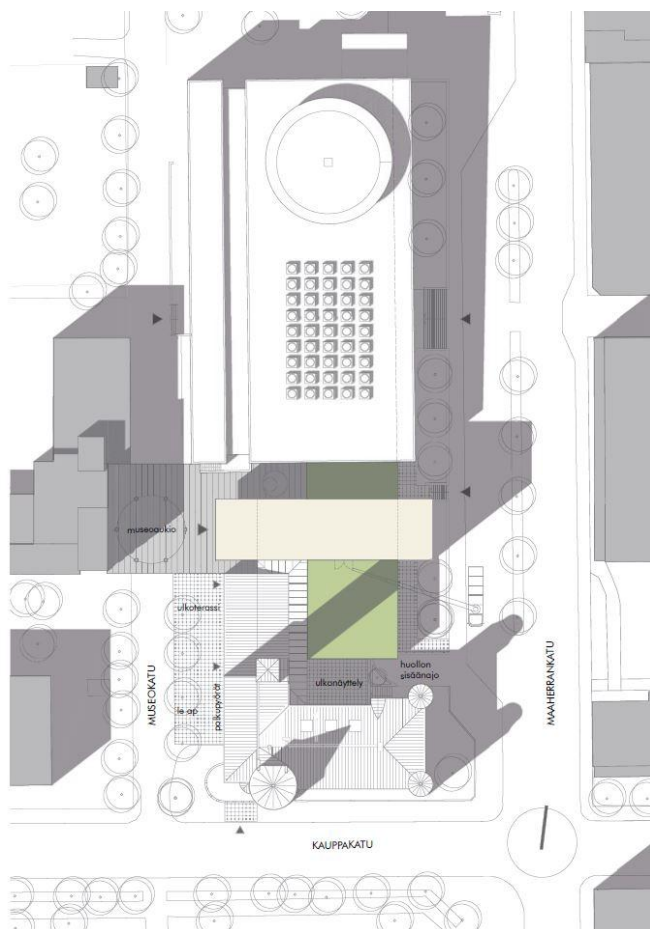


KUVA 13. KILPAILUEHDOTUS SKOPA / NÄKYMÄ MAAHERRANKADULTA

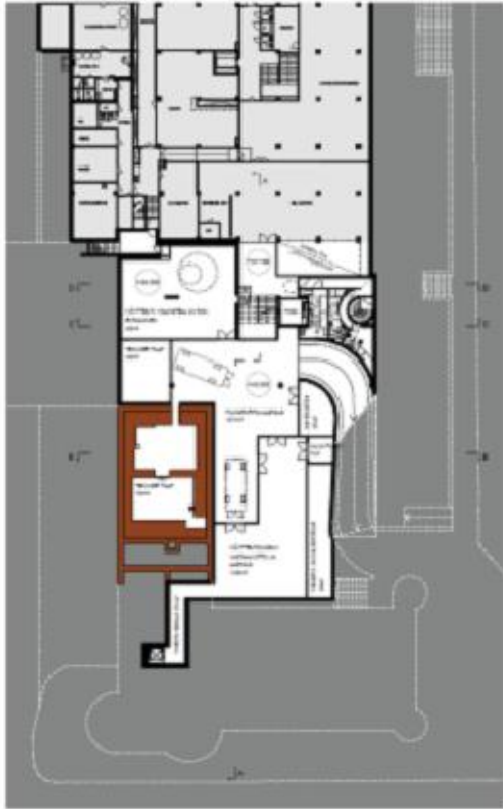
VAIHTOEHTO HILA



KUVA 14. KILPAILUEHDOTUS HILA / NÄKYMÄ MAAHERRANKADULTA



KUVA 15. ASEMAPIIRUSTUS



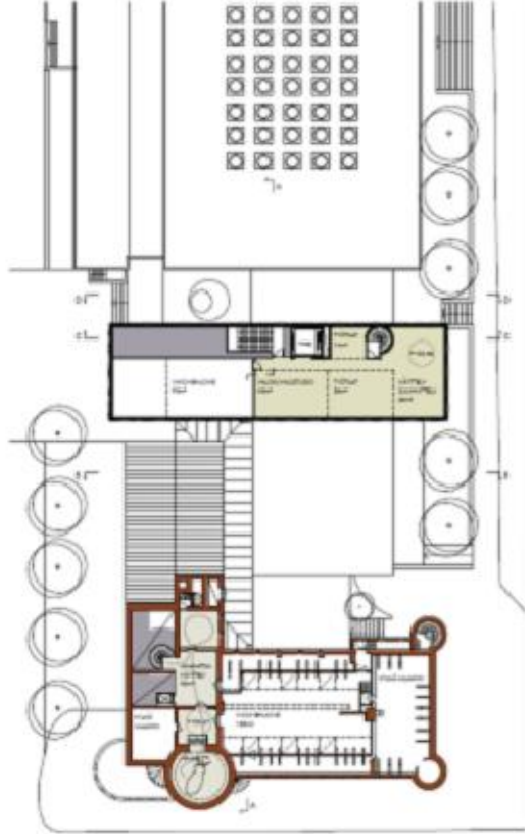
15.04.2011



1.08.2011



2.08.2011



3.08.2011

KUVA 16. POHJAPIIRUSTUKSET

4.5.2 Tutkittujen vaihtoehdon vaikutusten selvittäminen, arviointi ja vertailu

Vaikutukset kaupunki- ja maisemakuvaan, lähiympäristöön, luontoon sekä kulttuuri- ja esihistoriaan

Hanke vaikuttaa paikallisesti kaupunkikuvaan ja luo osaltaan mielikuvaa Kuopion rakennetun ympäristön laadusta. Hankkeella on myös mahdollisuus kohentaa Kuopion pääkatujen ja rännikatujen miljöötä. Museon ja kirjaston välisen uuden sisääntuloaulan eteen luodaan viihtyisää ulko-oleskelutilaa Museokadun varteen.

Rakentaminen muuttaa myös lähiympäristön kaupunkikuvaa. Uudisrakentaminen vaikuttaa luonnollisesti naapurirakennusten asunnoista avautuviin näkymiin.

Vaikutukset liikenteeseen, terveellisyteen ja turvallisuuteen

Hanke ei lisää nykyistä kortteliin suuntautuvaa liikennemäärää merkittävästi verrattuna aiempaan tilanteeseen. Alue kuuluu keskustan ruutukaava-alueeseen, jolla on normaalia keskustan katuliikennettä. Suunnittelualueen liikenteen päästöt ovat keskustan ruutukaava-alueen päästöjen tasoa.

Tontin 2-14-4 autopaikat on sijoitettu maantasopysäköintinä korttelin pohjoisosaan ja osa asiakaspysäköintipaikkoja on sijoitettu Maaherrankadun puoleiseen pysäköintitasuun. Pysäköintialueet korttelin osalta säilyvät tällä hetkellä ennallaan. Jos lisärakentaminen toteutuu kirjaston osalta, muuttuu pysäköintialue maanalaiseksi pysäköintialueeksi.

Suunnittelualue on erittäin hyvien joukkoliikenneyhteyksien äärellä ja kuuluu keskustan ruutukaava-alueeseen. Kadun puoleisia sivuja vastaan kohdistuu normaalia keskustan katuliikennemelua. Suunnittelualueen liikenteen päästöt ovat keskustan ruutukaava-alueen päästöjen tasoa. Liikennemelun vaikutuksia tarkastellaan kohdassa ”5.5 Ympäristön häiriötekijät”.

Vaikutukset työllisyyteen ja talouteen

Kaupunkikeskustaan sijoittuva uudisrakentaminen tukee keskustan elinvoimaisuutta ja lisää sen palvelukysyntää ja -tarjontaa. Uudisrakentaminen lisää myös välillisesti rakennusalan työllisyyttä.

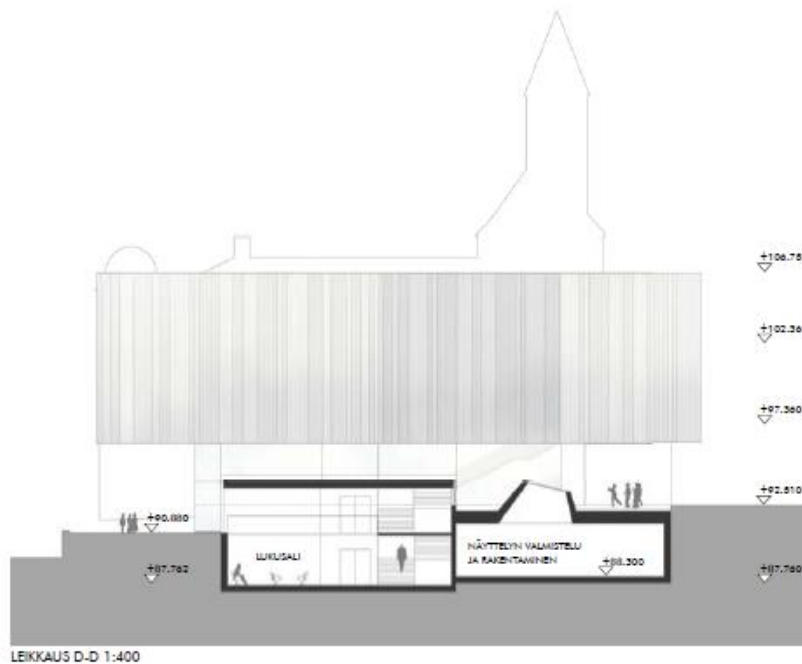
Sosiaaliset vaikutukset

Kaavamuutoksella on positiivisia sosiaalisia vaikutuksia, sillä se parantaa ja monipuolistaa museon ja kirjaston käyttömahdollisuuksia. Hanke monipuolistaa keskustan palvelutarjontaa ja on helposti saavutettavissa kaikilla liikkumismuodoilla väestön kaikille ikäryhmille. Suunnitelmissa ei ole vaikutusta alueen viihtyvyyteen (melu, saasteet ja ympäristövaikutukset) nykytilanteeseen verrattuna. Uudisrakentaminen muuttaa lähiympäristöä suhteessa naapurikiinteistöihin. Uuden näyttelytilan rakentaminen saattaa vaikuttaa naapurirakennuksista avautuviin näkymiin.

Täydennysrakentaminen toteuttaa kaupungin kasvustrategiaa ja kaupunkirakenteen kehittämistavoitteita viihtyisästä, monipuolisesta, tasapainoisesta ja kestävästä kehityksen huomioivasta kaupunkirakenteesta.

4.5.3 Asemakaavan muutosratkaisun valinta ja perusteet

Kaavan ehdotusaineisto on laadittu valmisteluaineistosta saatujen kannanottojen ja käytyjen neuvottelujen pohjalta. Ehdotusaineistossa on huomioitu sidosryhmäneuvotteluissa esille tulleet seikat ja aineistosta on neuvoteltu useaan otteeseen museoviraston kanssa.



KUVA 17. LEIKKAUKSET

5 ASEMAKAAVAN MUUTOKSEN KUVAUS

5.1 Kaavamuutoksen rakenne

Asemakaavan muutoksella kortteli 2-14-4 kaavoitetaan yleisten rakennusten kortteli-alueeksi (Y). Asemakaava noudattaa maakuntakaavan ja yleiskaavan periaatteita, jossa museo ja kirjasto säilytetään rakennushistoriallisesti ja kaupunkikuvallisesti merkittävinä rakennuksina. Asemakaava mahdollistaa museon uudemman osan kahden ylimmän kerroksen purkamisen ja katutasossa olevan palokunnan kalustohallin uudelleen rakentamisen siten, että se vastaa ulkonäöltään entistä hallia. Uudisrakentaminen sijoittuu museon ja kirjaston väliin kolmikerroksisena näyttelytilana. Korttelin pohjoisosaan on osoitettu lisärakennusoikeutta myöhemmin toteutettavaa rakentamista varten.

Korttelin pysäköintipaikat on osoitettu korttelin pohjoispäättyyn Tulliportinkadun ja Maaherrankadun kulmaukseen. Maaherrankadun puolella on tontilla pysäköintitasku asiakaspysäköintiä varten. Kaavassa esitetty autopaikka normi on 1 ap/200 k-m² ja se koskee pelkästään uudisrakennuksia. Kaavan autopaikkavaatimusta ei sovelleta kaavassa osoitettuihin säilytettäviin rakennuksiin museoon ja kirjastoon.

5.1.1 Mitoitus

Asemakaava-alueen pinta-ala on 1 hehtaari. Kirjaston nykyinen käytetty rakennusoikeus on 6704 k-m² ja museon 1791 k-m². Kortteliin on osoitettu museon ja kirjaston lisäksi uutta rakennusoikeutta museon laajennusosalle 2 000 k-m² ja kirjaston pohjoispäättyyn korttelin täydennysrakentamista varten 2 000 k-m². Korttelin kokonaiskerrosalaksi muodostuu 12495 k-m².

Uudisrakentamisen osalta kaavan autopaikkannormin mukaan korttelissa tulee varautua 20 autopaikkaan. Tällä hetkellä korttelissa on 63 autopaikkaa. Museokadun puolelle on varattu kaksi invalidi paikkaa. Pyöräpaikkoja on osoitettu sijoitettavaksi Museokadun varteen ja kirjaston pohjoispäähän. Polkupyöräpaikkoja tulee varata 1pp/80Y-1m², joista henkilökunnan paikat tulee olla katettuja.

5.2 Ympäristön laatua koskevien tavoitteiden toteutuminen

Kaava-alue sijoittuu olevaan kaupunkirakenteeseen ja liikenneverkkoon. Kevyen liikenteen osalta alue on saavutettavissa kevyen liikenteen väylien ja rännikatujen kautta. Autoliikenneyhteydet toimivat nykyisen katuverkon välityksellä ja joukkoliikenteen reitit ovat kaava-alueen välittömässä läheisyydessä. Alueen liikenneverkosto säilyy nykyisellään ja on voimassaolevan asemakaavan mukainen. Museokadulle mahdollistetaan polkupyöräilyä, sillä kirjaston polkupyöräpaikat ovat perinteisesti sijoittuneet kirjaston eteen osittain katualueelle.

Museon lisärakentamisesta aiheutuva liikenne on kokonaisuudessaan vähäistä eikä se vaikuta katuverkon toimivuuteen. Alue on saavutettavissa useiden katuyhteyksien välityksellä, ja näiden toimivuus säilyy riittävänä.

Alueen rakentamisen mahdollisimman korkea laatutaso ja ympäristöön soveltuvuus pyritään turvaamaan asemakaavaratkaisujen ja merkintöjen lisäksi kiinnittämällä huomiota alueelle tulevaan rakentamiseen ja sen toteutuksen suunnittelutasoon. Lisäksi alueen suunnittelua kaavan tarkoittamalla tavalla tullaan ohjaamaan rakennusvalvonnan ja asemakaavoituksen yhteistyöllä, jonka pohjana on alueelle laadittu sitova rakennustapaohje (rto-2). Rakennustapaohjeena toimii selostuksen liitteenä 3 oleva havainneaineisto.

Museo ja kirjasto, musiikkikeskuksen ja teatterin ohella ovat kaupungin merkkirakennuksia ja osa Kuopion identiteettiä. Ajallinen kerroksellisuus on osa identiteettiä ja siksi tärkeä rakentamisessa ja rakennusperinnön hoidossa. Uuden rakentamisen rakennustaiteellisena tavoitteena tulee luoda arvokasta rakennusperintöä tuleville sukupolville.

5.3 Aluevaraukset

5.3.1 Korttelialue

Kaavan lähtökohtana ovat alueeseen kohdistuvat rakennushistorialliset ja kulttuuriympäristöarvot. Alueella tapahtuva uudisrakentaminen on sopeutettu edellä mainittuihin arvoihin. Uudisrakennuksen toiminnallinen ratkaisu yhdistää museon, kirjaston ja uuden sisäänkäyntialueen yleisötilat yhdeksi kokonaisuudeksi.

Asemakaavassa kortteli 2-14-4 on merkitty yleisten rakennusten korttelialueeksi (Y). Museo ja kirjasto rakennukset on suojeltu sr-37 merkinnällä. Kulttuurihistoriallisesti arvokasta rakennusta ei saa purkaa. Rakennuksessa suoritettavien korjaus- ja muutostöiden sekä käyttötarkoituksen muutosten tulee olla sellaisia, että rakennuksen historiallisesti arvokas tai kaupunkikuvan kannalta merkittävä luonne ja sisätilojen olennaiset piirteet säilyvät. Korjaus- ja muutostöissä tulee museoviranomaiselle varata mahdollisuus lausunnon antamiseen.

Palokunnan kalustohallia koskee merkintä sr-36, joka mahdollistaa museon uudemman osan osittaisen purkamisen ja siihen liittyvän kalustohallin uudelleen rakentamisen. Merkintä osoittaa merkittävän alueen osan, jossa tulee säilyttää alueen kulttuuri- ja rakennushistorialliset ominaispiirteet. Alueen uudisrakentaminen tulee vastata aiempaa alkuperäistä rakentamista ja olla sopusuunnassa suojeltujen rakennusten kanssa ja sopeutua arkkitehtonisesti arvokkaaseen miljööseen. Korjaus- ja muutostöissä tulee museoviranomaiselle varata mahdollisuus lausunnon antamiseen.

Uudisrakennus Hila yhdistää toiminnallisesti ja sisällöllisesti Kuopion kulttuurihistoriallisen museon, luonnontieteellisen museon ja kirjaston toisiinsa. Museo entistetään alkuperäiseen tilaansa. Palokunnan kalustosiiven 60-luvun korotus esitetään purettavaksi, mikä palauttaa suojellun ja arvokkaan rakennuksen alkuperäiseen asuunsa. Toimenpide avaa myös Museokadulle uuden sisäänkäyntiaukion ja uuden sisäänkäynnin museon perusnäyttelyihin, kirjastoon ja vaihtuvien näyttelyiden tilaan. Sisäänkäynnin tasolla sijaitsevat asiakaspalvelutilat, museokauppa ja pedagogiikkatilat. Aulasta on suora yhteys kalustohalliin sijoitettuun museokahvilaan. Kahvilasta ja kokoustiloista on myös yhteys Museokadun edustalla olevalle ulkoterassille.

Näyttelytilat rakentuvat kolmeen kerrokseen. Ylimmässä kerroksessa on lisäksi työtiloja. Museon huolto on sijoitettu uudisrakennuksen kellariin. Huollon ajoramppi on sijoitettu Maaherrankadun puolelta. Asemakaavassa laajennusosalle on varattu rakennusoikeutta 2 000 k-m².

Asemakaavassa on esitetty lisärakentamismahdollisuus myös tontin pohjoispäättyyn. Uudisrakennukselle on osoitettu 2 000 k-m² rakennusoikeutta. Kaksikerroksisen rakennusmassan alapuolelle on mahdollista sijoittaa väestönsuojan, varasto- ja teknisiä tiloja sekä osittain tai kokonaan maanpinnan alapuolella olevia pysäköintitiloja. Kirjastolla ei ole tällä hetkellä laajenemishankkeita, mutta kaava mahdollistaa täydennysrakentamisen sen osalta myöhemmässä vaiheessa. Kaksikerroksisessa kirjastorakennuksessa on tällä hetkellä käytetty rakennusoikeutta 6 704 k-m².

Autopaikka vaatimusta ei sovelleta kaavassa osoitettuihin säilytettäviin rakennuksiin (ap/sr). Uudisrakentamisen osalta autopaikkavaatimus on 1ap/200Ym². Pysäköintialue on Maaherrankadun ja Tulliportinkadun kulmauksessa, johon voidaan sijoittaa arviolta 45 autopaikkaa. Maaherrankadun pysäköintitaskussa on katupiirustusten mukaisesti 23 asiakaspaikkaa.

Pyöräpysäköintinormina on vähintään yksi pysäköintipaikka kutakin 80 kerrosneliometriä kohden (1pp/80Y-1m²). Pyöräpysäköintipaikat tulee toteuttaa polkupyörien pysäköintiä ja säilytystä ohjaavien RT-korttiohjeiden mukaisesti ja niiden tulee sijaita siten, että niitä on helppo käyttää. Henkilökunnalle osoitettujen pyöräpysäköintipaikkojen on oltava katettuja ja telinemallien tulee olla runkolukituksen mahdollistavia.



KUVA 18. NÄKYMÄ MAAHERRANKADULTA



KUVA 17. JULKISIVU MUSEOKADULTA

Asemakaavassa on hule-15 merkintä, jonka mukaan tontilla tulee varautua imeyttämään ja viivyttämään hulevesiä. Rakennuslupa-asiakirjoihin tulee sisältyä hulevesien hallintasuunnitelma.

5.3.2 Muut alueet

Museokatu on merkitty jalankululle ja polkupyöräilylle varattavaksi kaduksi, jolla huoltoajo on sallittu. Asemakaavan mukaan Museokadulle saa sijoittaa 50 % koko tontin vaadittavista polkupyöräpaikoista.

5.4 Kaavamuutoksen vaikutukset

5.4.1 Vaikutukset rakennettuun ympäristöön

Asemakaavan mukainen uudisrakentaminen eheyttää kaupunkikuvaa täydentämällä kaupunkikeskustan ruutukaavakortteleita. Maaherrankadun ja Tulliportinkadun kulkumuksen avoin tila puuistutuksineen ei peitä rakennushistoriallisesti arvokasta kirjastoa ja museorakennusta vaan selkeyttää ja rajaa katutilaa.

Rakentaminen vaikuttaa luonnollisesti naapurikortteleista avautuviin näkymiin. Kaiken kaikkiaan muutokset eivät ole niin merkittäviä, että ne aiheuttaisivat MRL:n 54 §:n tarkoittamaa naapureiden tai muiden kaupunkilaisten elinympäristön laadun sellaista merkityksellistä heikkenemistä, joka ei ole perusteltua kaavan tarkoitus huomioon ottaen.

5.4.2 Vaikutukset ilmastoon, luontoon ja luonnonympäristöön

Kaava-alue sijoittuu olevaan kaupunkirakenteeseen ja liikenneverkostoon ja on kauttaaltaan rakennettua kaupunkiympäristöä. Alue on erittäin hyvien joukkoliikenne yhteyksien päässä. Alue on saavutettavissa kevyen liikenteen osalta kevyen liikenteen väylien ja rännikatujen kautta. Autoliikenneyhteydet toimivat olevan katuverkon välityksellä. Hanke ei näin ollen hajauta yhdyskuntarakennetta.

Kaava on ilmastopoliittisen ohjelman mukainen, koska se tiivistää ja eheyttää kaupunkirakennetta. Suunnittelualue on osin rakennettua aluetta ja luonnonympäristön osuus on hyvin vähäinen.

Alueen rakentaminen lisää pinnoitettujen alueiden ja siten myös jonkin verran alueelta tulevien hulevesien määrää. Tarkastelun perusteella ei ole kuitenkaan mahdollista säästää luonnonympäristöä rakennettavilla tonteilla muiden valinnan perusteena olleiden merkittävämpien tekijöiden, kuten autopaikkamäärän, kaupunkikuvan ja naapurikiinteistöjen näkymien, siitä kärsimättä.

5.5 Ympäristön häiriötekijät

Alueelle osoitettu toiminta uudisrakennusten ja säilytettävien museon ja kirjaston osalta ei edellytä melulta suojausta.

Liikennemelutiedot on päivitetty 29.6.2017 valmistuneessa Kuopion EU-meluseelvityksessä, jossa on mallinnettu tie- ja raideliikenteen sekä teollisuuden meluhyökkeet EU:n yhteisillä tunnusluvuilla. Selvityksen on laatinut WSP-Finland Oy. Samassa yhteydessä on toteutettu myös keskeisen kaupunkialueen hiljaisten alueiden kartoitus.

Maaherrankadun ja Tulliportinkadun melulla ei ole vaikutusta korttelin suunnitteluun. Melutasot eivät ylitä päivä ja yömelun osalta ohjearvoja. Nykyinen liikenteenmelu rakennuksen sisällä ja ulko-oleskelualueella ovat asetuksen mukaisia.

5.6 Kaavamerkinnät ja -määräykset

Asemakaavassa on käytetty Kuopion kaupungin käytössä olevia kaavamerkintöjä ja -määräyksiä. Niitä on selostettu kohdassa ”5.3.1 Korttelialueet” ja ne sisältyvät liitteinä 2/1–2/4 oleviin kaavakarttaan merkintöineen ja määräyksineen.

5.7 Nimistö

Alueella oleva katunimistö säilyy ennallaan.

5.8 Kaavatalous

Suunnittelualue on osa Kuopion ydinkeskustan kaupunkirakennetta, joten aluetta palvelevat kadut, johdot ja kaapelit on pääosin jo toteutettu. Alueella on valmiina pääosin vesi- ja viemäriverkosto samoin kuin kaukolämpö-, pien- ja keskijänniteverkosto, johon uusi rakentaminen tullaan liittämään. Uudisrakentaminen parantaa energiatehokkuutta. Kaavaratkaisu tiivistää keskustan kaupunkirakennetta ja hyödyntää olemassa olevaa kunnallistekniikkaa sekä palveluverkostoa ja on siten kestävä kehityksen tavoitteiden mukainen.

6 ASEMAKAAVAN MUUTOKSEN TOTEUTUS

Hankkeen aikataulutavoitteena on hankkeen valmistuminen ja tilojen käyttöönotto viimeistään vuoden 2020 aikana, jolloin pidetään museon avajaiset.

Kuopiossa 8.3.2018

Anne Siltavuori
Asemakaavapäällikkö

Ulla Korhonen
Kaavoitusarkkitehti