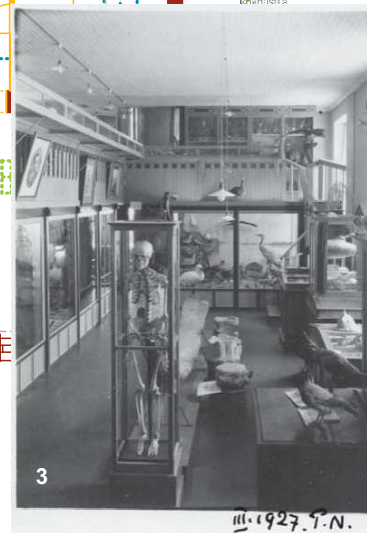
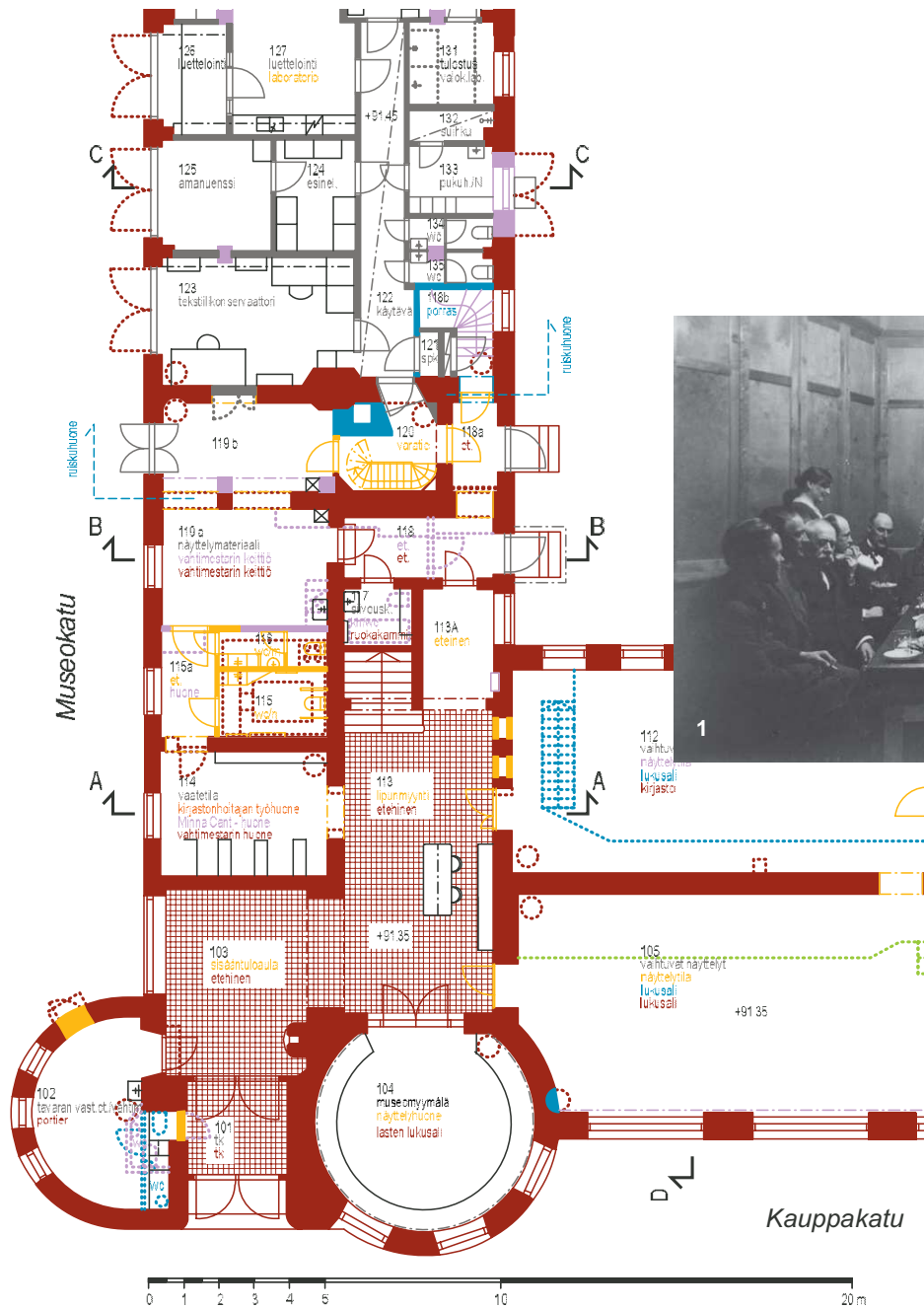


KUOPION MUSEO RAKENNUSHISTORIASELVITYS OSA 2

Aikatasokaaviot ja huoneselosteet



LITE 6 OSA 2

30.7.2013, päivitetty 14.8.2013
Työnumero 2013-01

ARKKITEHTITOIMISTO HANNU PUURUNEN OY
Linnansalmentie 85, 73100 Lapinlahti puh 017-733033

Sisällysluettelo

AIKATASOPIIRROKSET

AIKATASOPIIRROS, kellarikerros	5
AIKATASOPIIRROS, 1. kerros	6
AIKATASOPIIRROS, 1-kerros, parvet	7
AIKATASOPIIRROS, 2. kerros	8
AIKATASOPIIRROS, 2-kerros, parvet	9
AIKATASOPIIRROS, 3. kerros	10
AIKATASOPIIRROS, kattokuva	11
AIKATASOPIIRROS, leikkaukset A, B ja C	12
AIKATASOPIIRROS, leikkaukset D ja E	13
AIKATASOPIIRROS, sivu etelään Kauppakadulle	14
AIKATASOPIIRROS, sivu länteen Museokadulle	15
AIKATASOPIIRROS, sivu pohjoiseen, sisäpihalle	16
AIKATASOPIIRROS, sivu itään Maaherrankadulle	17

HUONESELOSTEET

101 Tuulikaappi	18
102 Tavarán vastaanotto / vahtimestari	19
103 Sisääntuloaula	20
113 Lipunmyynti ja 113a Eteinen	22
113 b Porrás ja 210 Porrashuone	24
210 b Porrashuone / 310 Porrás	26
104 Museomyymälä	27
114 Vaatetila	28
115 a Eteinen	29
119 a Näyttelymateriaali	30
119 b Näyttelymateriaali	31
106 Opetustila	32
107 Kokoustila	33
109 / 208 / 307 / 308 Porrás (varapoistumistie)	34
109 b Portaanaluskomero	35
201 Parveke	36
202 WC	37
203 Kulttuurihistoriallisen osaston museonjohtaja	38
211 Eteinen	40
204 Ulkomaanosasto	41

Päivitys 14.8.2013:

1. kerroksen aikatasokaavio sivulla 6 korjattu, tekstimuutos sivulla 18.

Valokuvat kannessa

- 1 Kuopion Luonnonystävään Yhdistyksen kokous intendenttien huoneessa 1930-luvun alussa (KLM)
- 2 Nykyinen Kuopion kulttuurihistoriallisen museon museonjohtajan huone.
- 3 Luonnontieteellisen osaston näyttelysali vuonna 1927 (KLM, valok. Paavo Nederström)
- 4 Sama sali vuonna 2013.





AIKATASOPIIROKSIEN MERKINNÄT

Aikatasopiirroksissa on käytetty seuraavia värejä kuvaamaan eri aikoina tehtyjä rakennusosia.

■	ajottamatta
■	1970-80 luku
■	1969-71
■	1962-63
■	1959-60
■	1951
■	1938
■	1920 luku
■	1907 alkuperäinen

ajottamatta	Rakennusosan ikä epävarma, mutta useimmiten kyse on 1990-2000-luvun osista.
<hr/>	
1970-80 luku	
<hr/>	
1961-71	
<hr/>	
1962-63	
<hr/>	
1959-61	
<hr/>	
1951	
<hr/>	
1938	
<hr/>	
1920-luku	
<hr/>	
1907	Alkuperäinen = rakennuksen valmistusvuodelta

HUONESELOSTEET

Huoneselosteet on laadittu tilaajan kanssa erikseen sovitusta, sisällysluettelossa mainituista huonetiloista, joissa on katsottu alkuperäispiirteiden säilyneen parhaiten ja joista useimmat samalla kuuluvat talon päätiloihin. Toisaalta muutamat huonekortit koskevat myös sivutiloja, joissa on säilynyt tärkeitä alkuperäisiä tai myöhempien muutosvaiheitten piirteitä.

Päätiloihin kuuluvista näyttelysaleista ei ole laadittu erillisiä huoneselosteita, koska niissä rakenteet, pintamateriaalit ja sisustus ovat muuttuneet perusteellisesti aikojen myötä, ja toisaalta näyttelyjen vaiheita ja salien nykyasua on kuvattu selvityksen osassa 1.

Kunkin huoneselosteen lopussa olevassa yleisarviossa tilan säilyneisyydestä on käytetty seuraavaa arviointiskaalaa:

Hyvin säilynyt: rakentamisajankohta ja sen tyylipiirteet ovat hyvin ja kertovina tunnistettavissa.

Tilan käyttötarkoitus on sama tai vastaava kuin alunperin. Huonejako, -korkeudet ja aukotus ovat säilyneet alkuperäisinä. Rakenteista ja rakennusosista pääosa on säilynyt alkuperäisinä. Voi sisältää myöhempien ajanjaksojen tyyllisesti tunnistettavia muutosvaiheita. Tällöin muutokset on tehty sopuosinnussa alkuperäisen tyylin ja muotojen kanssa. Kunnostettu ja korjattu huoltaen. Uudet pintamateriaalit ja -käsittelyt vastaavat luonteeltaan alkuperäisiä.

Kohtalaisesti säilynyt: rakentamisajankohta ja sen tyylipiirteet ovat pääosin tunnistettavissa.

Tilan muotoa tai huonekorkeutta on muutettu, mutta alkuperäinen tilajärjestys on vielä hyvin nähtävissä. Rakenteita ja pintamateriaaleja on uusittu alkuperäisestä poikkeavasti, mutta muutokset ovat johdonmukaisesti toteutettuja ja siten hyvin tunnistettavissa. Tilan käyttötarkoitus on sopeutuu hyvin alkuperäiseen tarkoitukseen.

Muutettu merkittävästi: rakennusajan voi päätellä vain joistakin tilan muodoista tai rakennusosista.

Alkuperäinen tilajärjestys on enää vain jossain määrin hahmotettavissa. Tilan suhdemaailma on täysin muuttunut ja lähes kaikki rakenteet ja yksityiskohdat edustavat myöhempää aikaa. Tilan käyttötarkoitusta on perusteellisesti muutettu. Pintamateriaalit poikkeavat merkittävästi alkuperäisestä.

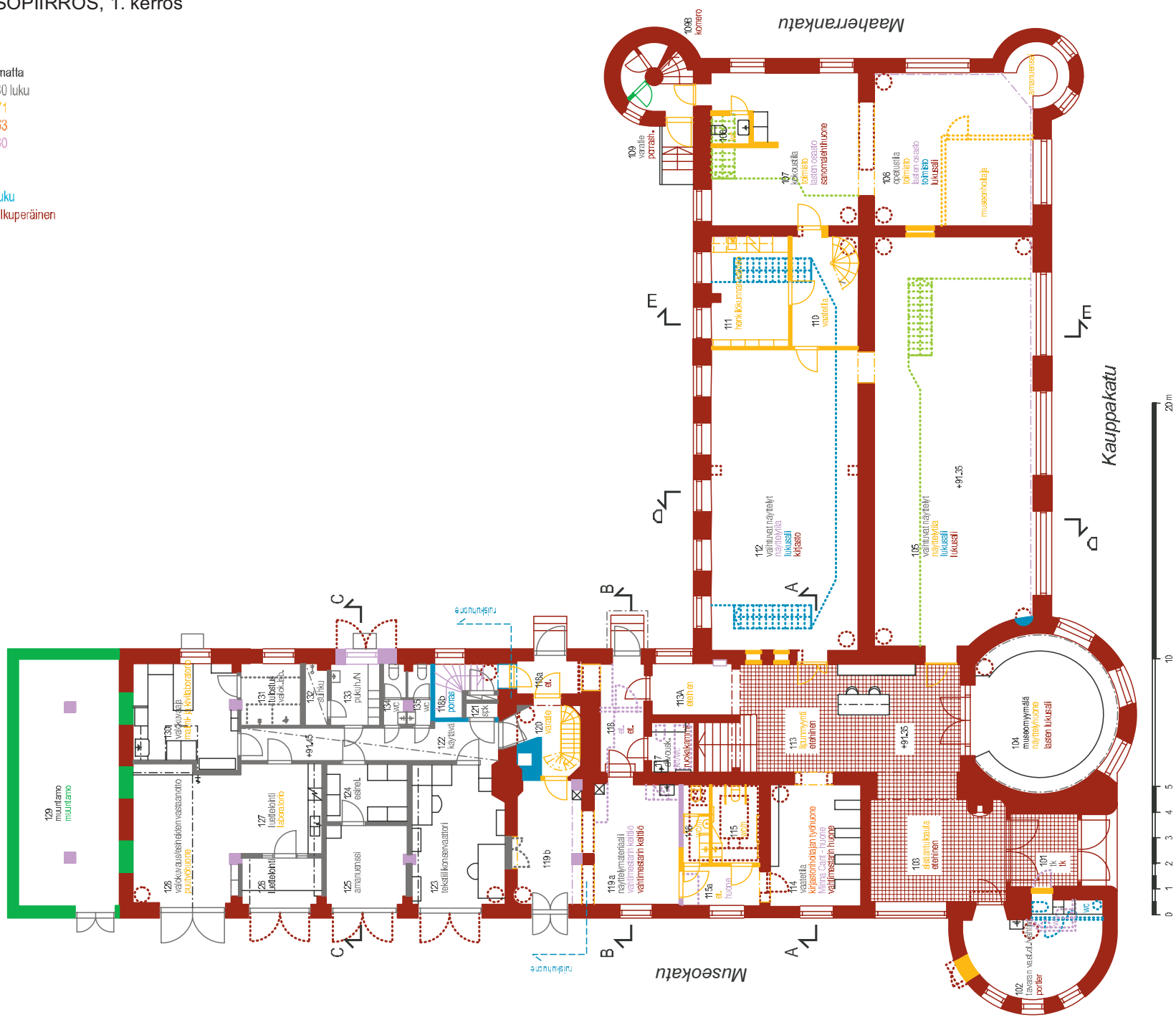
Lukuohje eräille huoneselosteiden teksteissä on käytetyille merkinnöille:

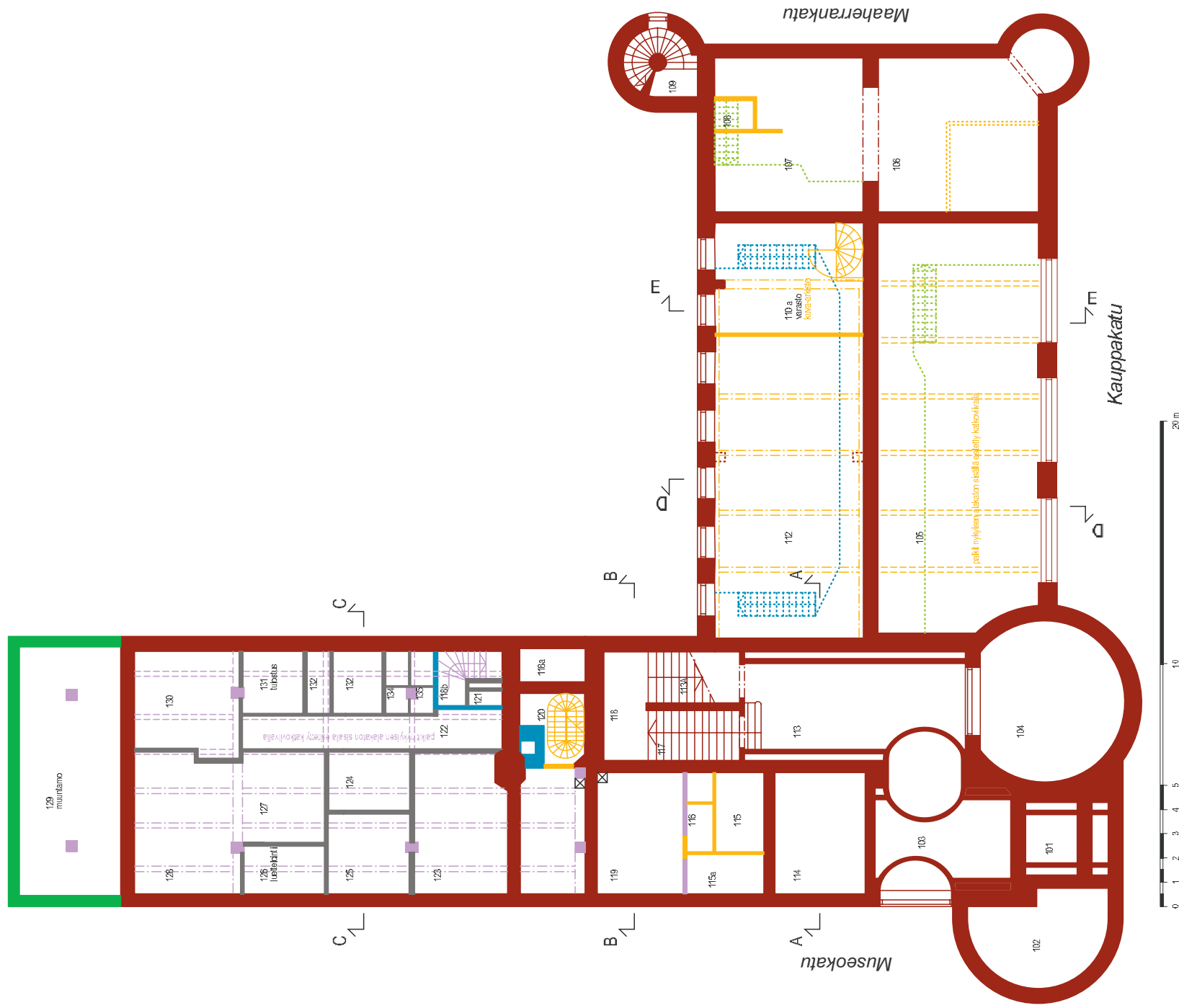
MERKINTÄ (esimerkiksi)	LUKUOHJE
"Piirustus 1905: "Portieri" / 2013 tavarain vastaanotto/ vahtimestarit"	Alkuperäispiirustuksen merkintä / myöhempi nimitys, vaihteleva määrä tietoja / nykyinen nimitys
"Suora rapattu kattopinta, sileä rappaus, kalkkimaali / Halltex-levyt 60x60 cm, maalaus."	Alkuperäinen rakenne, pinta ja pintakäsittely / nykyinen rakenne, pinta ja pintakäsittely
kysymysmerkki "?", "(?)"	Tuntematon tai oletettu seikka

AIKATASOPIIRROS, 1. kerros

mk 1:150

■	ajottamatta
■	1970-80 luku
■	1969-71
■	1962-63
■	1959-60
■	1951
■	1938
■	1920 luku
■	1907 alkuperäinen

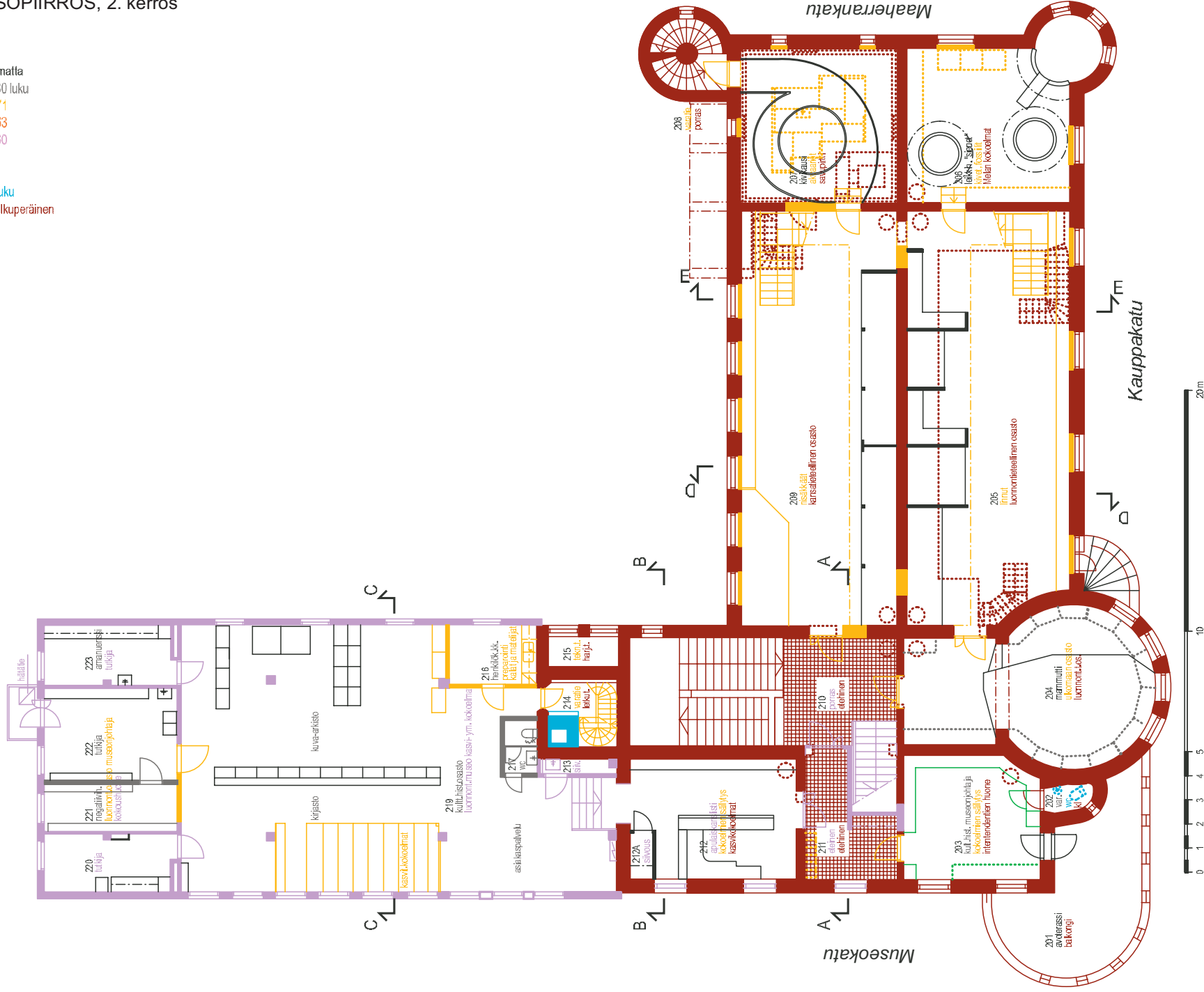


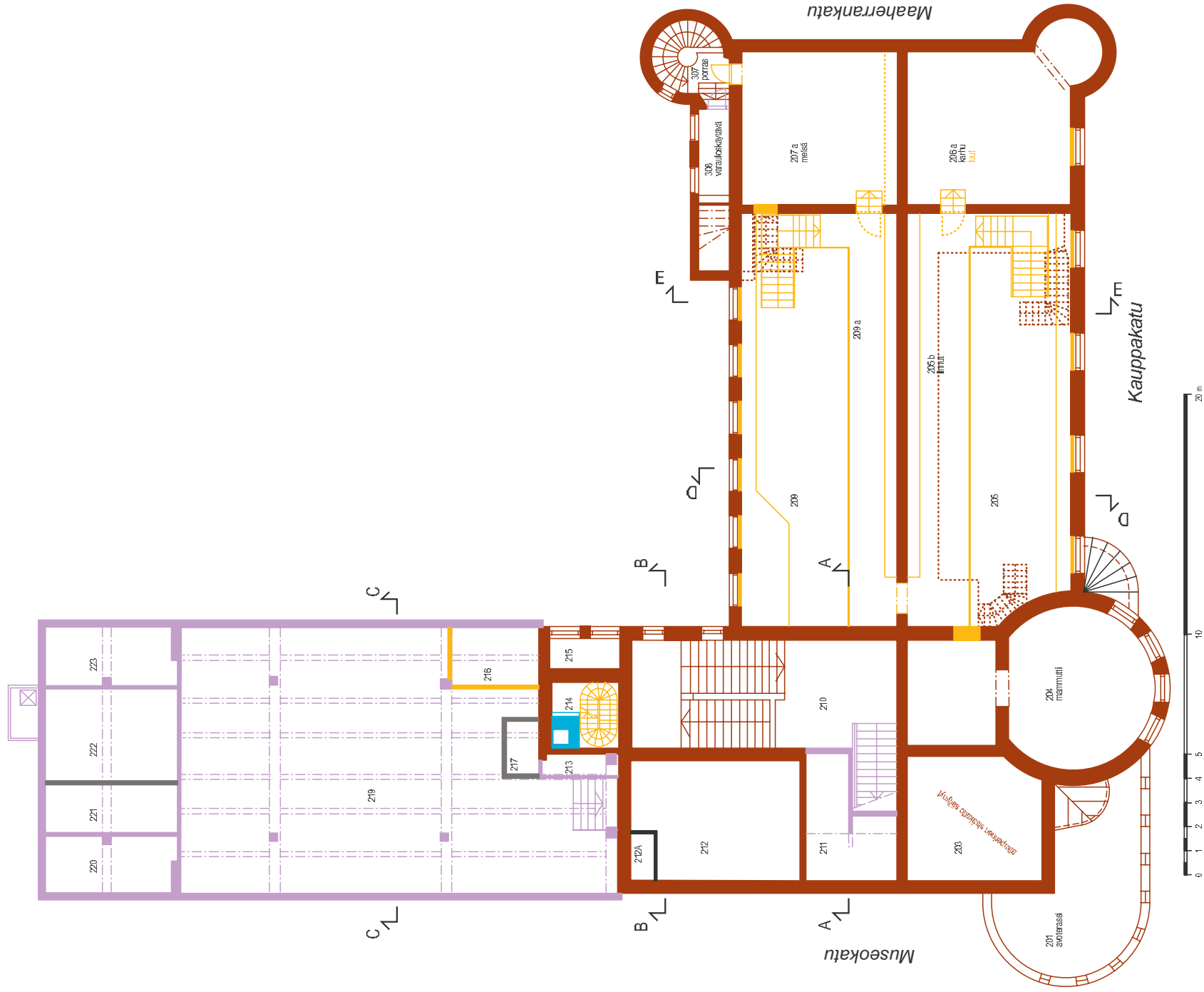


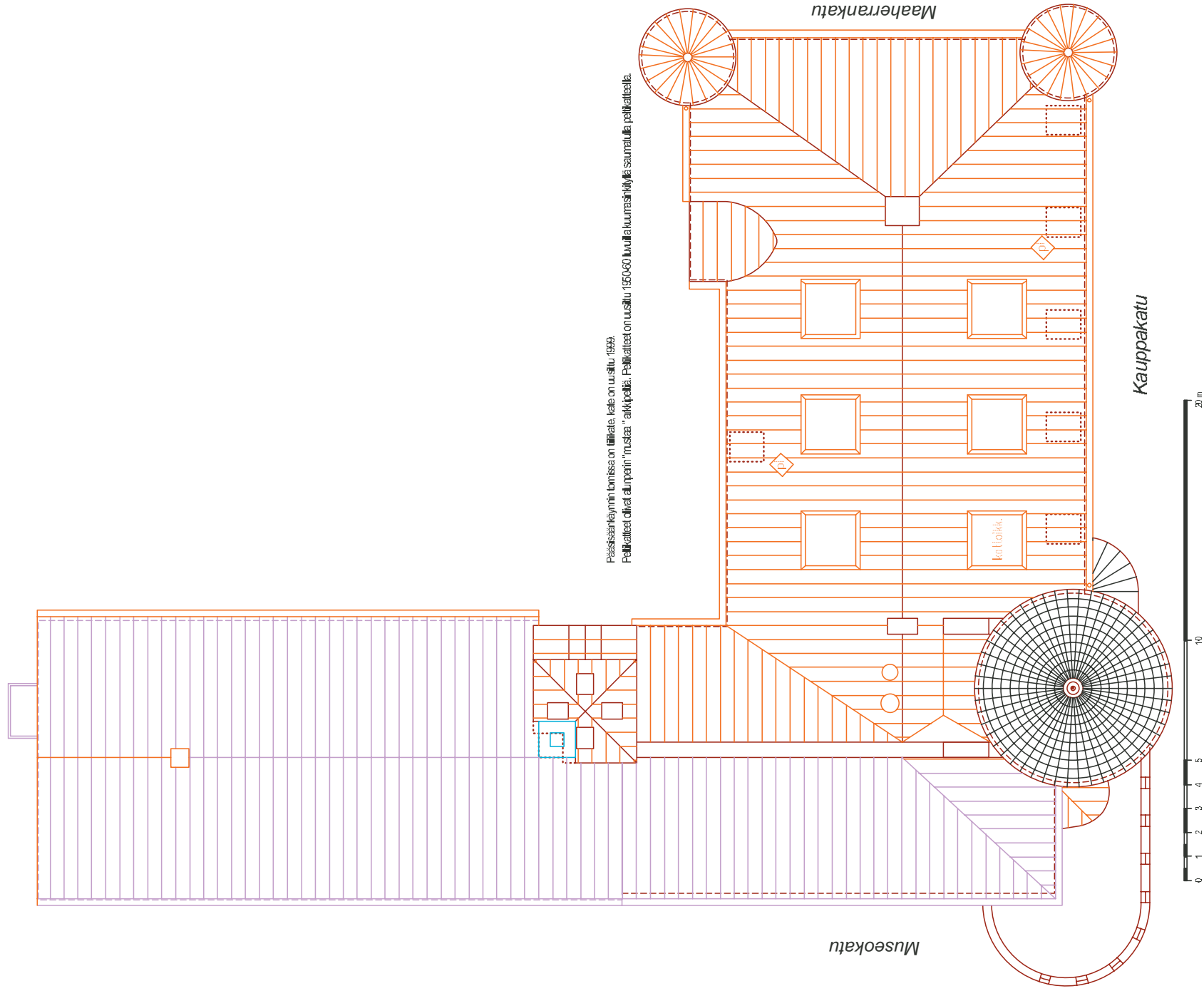
AIKATASOPIIRROS, 2. kerros

mk 1:150

■	ajottamatta
■	1970-80 luku
■	1969-71
■	1962-63
■	1959-60
■	1951
■	1938
■	1920 luku
■	1907 alkuperäinen





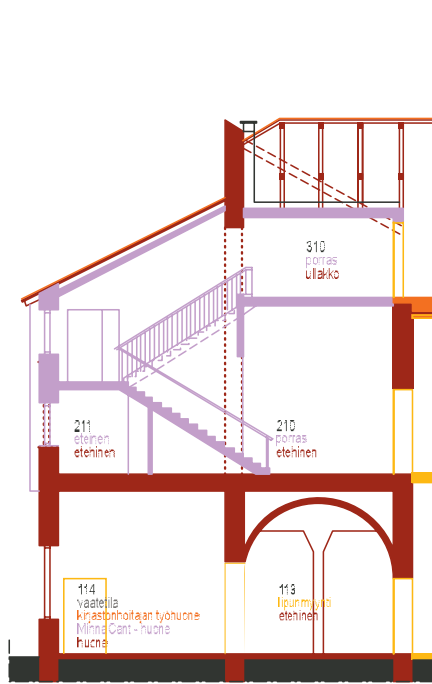




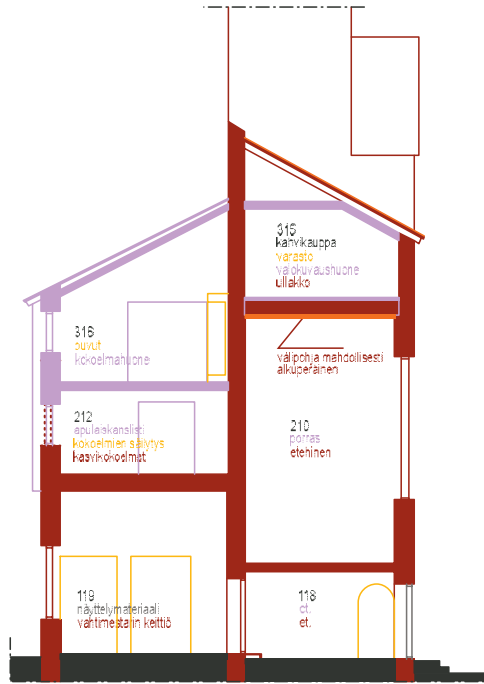
AIKATASOPIIRROS, leikkaukset A, B ja C

mk 1:150

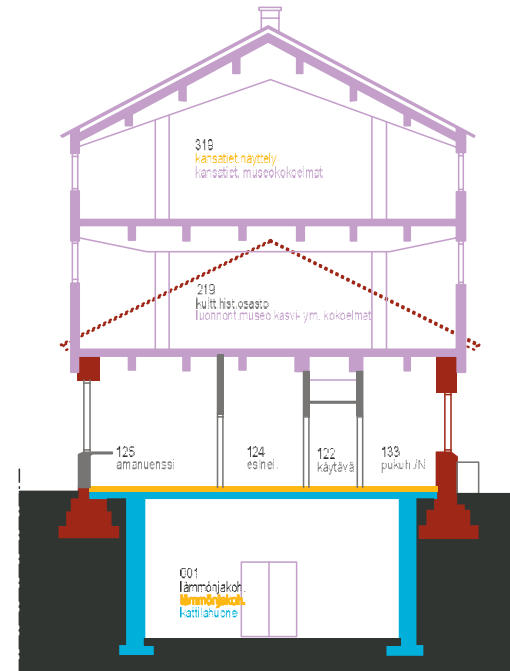
- ajoittamatta
- 1970-80 luku
- 1969-71
- 1962-63
- 1959-60
- 1951
- 1938
- 1920 luku
- 1907 alkuperäinen



LEIKKAUS A-A

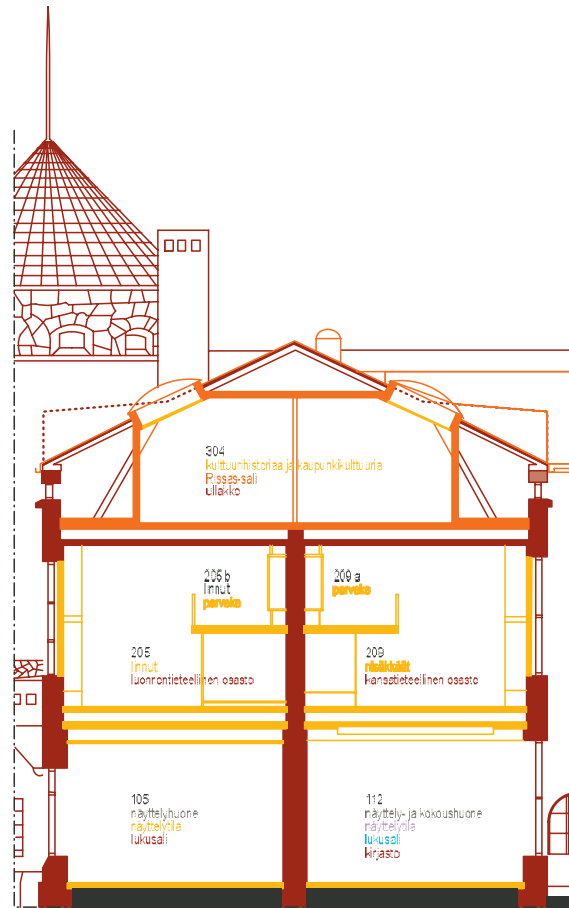


LEIKKAUS B-B

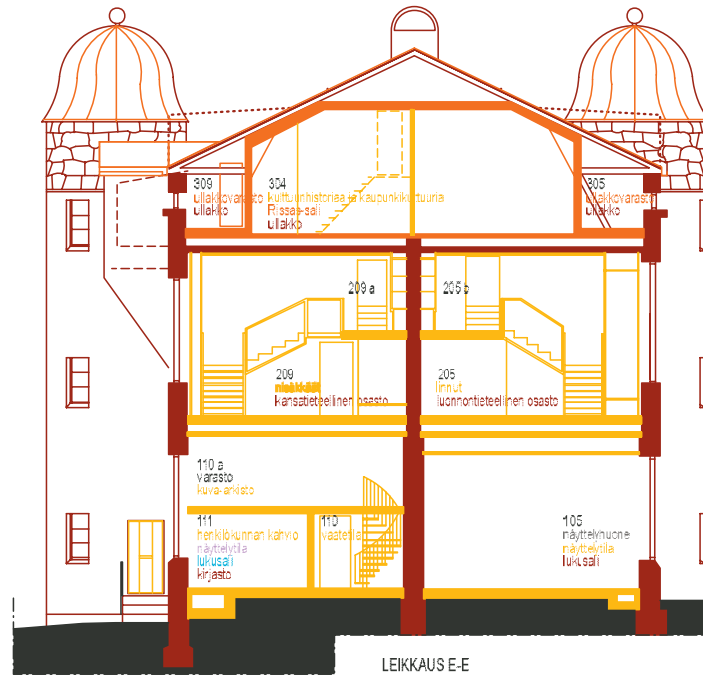


LEIKKAUS C-C





LEIKKAUS D-D

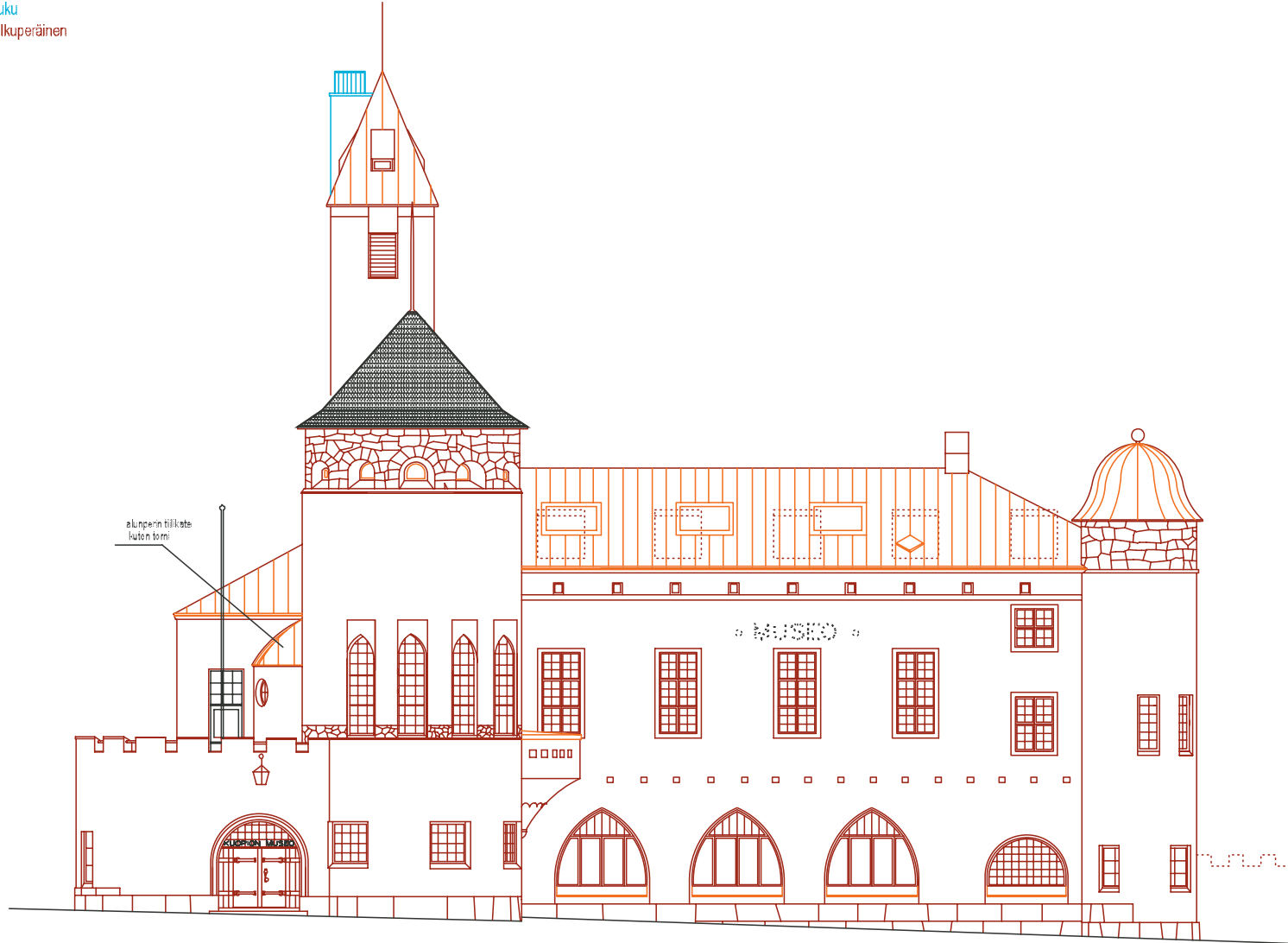


LEIKKAUS E-E

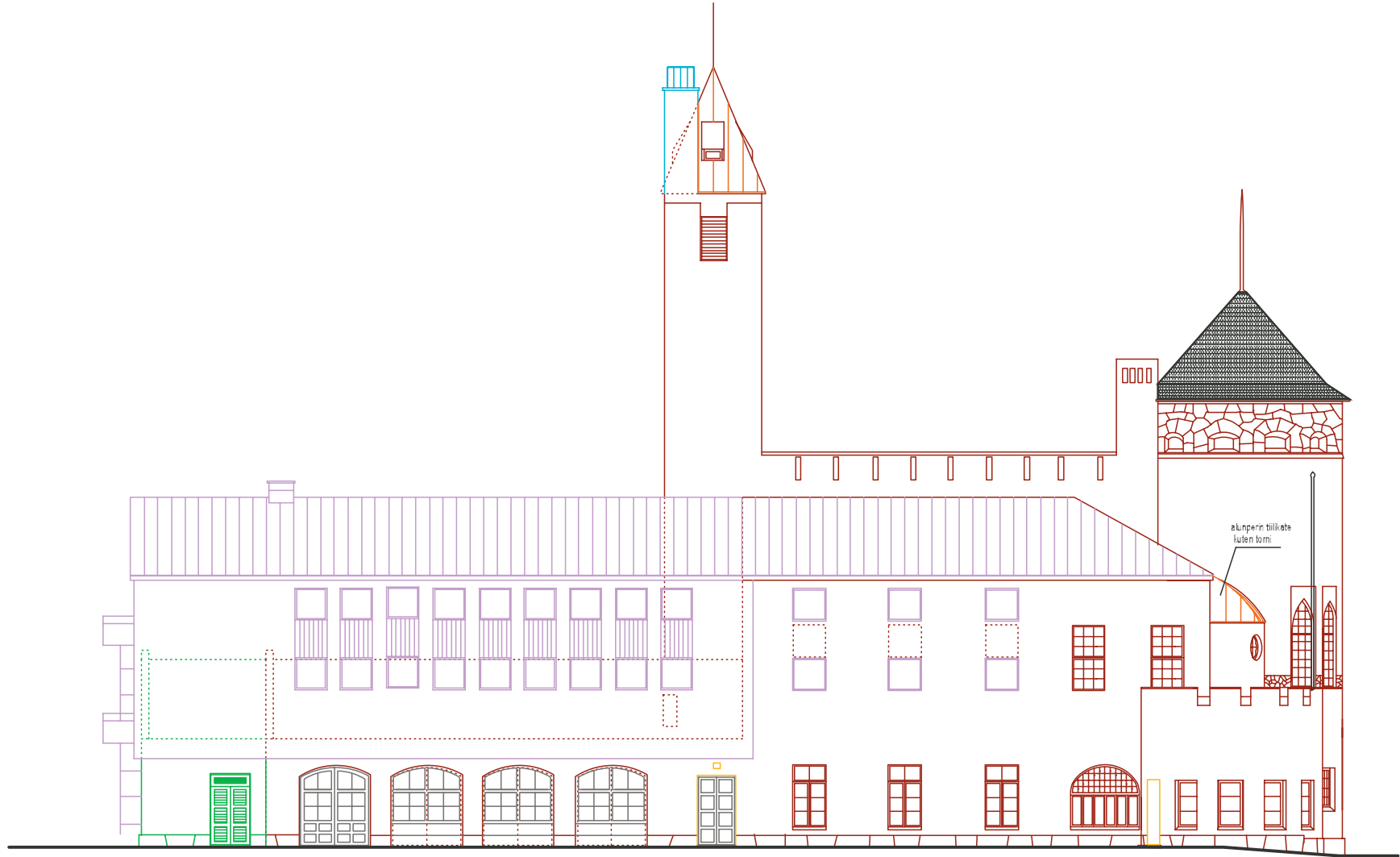
AIKATASOPIIRROS, sivu etelään Kauppakadulle

mk 1:150

- ajoittamatta
- 1970-80 luku
- 1969-71
- 1962-63
- 1959-60
- 1951
- 1938
- 1920 luku
- 1907 alkuperäinen



kuopio.fi





AIKATASOPIIRROS, sivu pohjoiseen, sisäpihalle

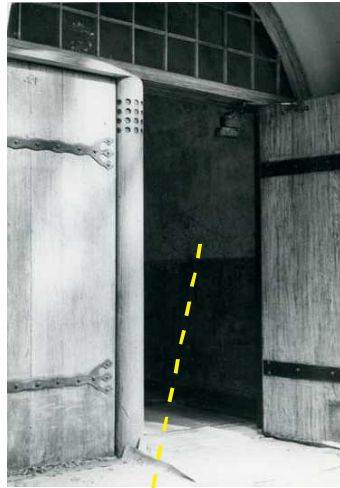
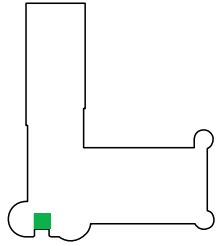
mk 1:150

■	ajottamatta
■	1970-80 luku
■	1969-71
■	1962-63
■	1959-60
■	1951
■	1938
■	1920 luku
■	1907 alkuperäinen

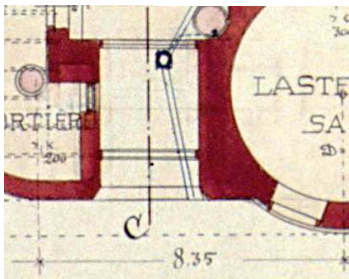
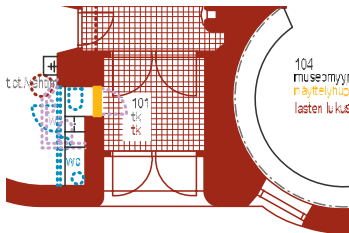




101 Tuulikaappi



Korjaustyön yhteydessä 1969 löytynyt tuulikaapin seinän alkuperäinen maalauksasittely koirsteaiheineen. (kuvat KHM, valok. Matti Räsänen)



J. V. Strömberg, 1905 kesäkuu, pohjapiirros 1. kerros (osa). KHM

HUONETILAN KÄYTTÖTARKOITUS

Piirustus 1905: tuulikaappi / 2013 tuulikaappi

KATTOPINTA

Tynnyriholvi (huom. holvi yhtyy seinäpintoihin noin 165 cm korkeudella), sileä rappauspinta, kalkkimaali / sileä rappauspinta, puolihihmeä alkydimaali

kattolistat

Ei listoja (ovi- ja ikkunarakenteet liittyvät holviin ilman listoja)

SEINÄPINNAT

Sileä rappauspinta (huom. katon holvi yhtyy seinäpintoihin), kalkkimaali; seinän alaosa tumma, yläosa vaalea, koristemaalauksia (kts. kuvat) / sileä rappauspinta, puolihihmeä alkydimaali

Huom. 1905 piirustuksen mukaan huoneen 102 puoleisessa seinässä on ollut lipunmyyntiluukku. 1920-luvulla sen paikalle tehtiin tilaan 102 sijoitetun wc:n ovi. Kun wc myöhemmin (1969-70) poistettiin, ovisyvennyksen paikalle sijoitettiin tuulikaappikojeet (eivät enää käytössä). Aiemman ovisyvennyksen koko erottu rappauksessa.

LATTIA

Maanvarainen betoni, laatoitettu erivärisillä klinkkerilaatoilla (kts. kaavio h 103 yhteydessä) / syvennys tuulikaappimattoa varten lisätyä todennäköisesti 1950-60-lukujen korjauksissa (tehty laattajaoon mukaan, syvennyksen reunassa L-teräs) alkuperäinen laatoitus säilynyt lukuunottamatta mattosyvennystä.

jalkalistat

Puu, n. 20 x 95 mm

IKKUNAT

Ovien yläpuoliset pieniruutuiset kaari-ikkunat puurakenteiset, tammea + lakkaus (kts. ovet) / ikkunat säilyneet muutoin alkuperäisinä, mutta sisäpuolella niitä peittävät osittain uudemmat tuulikaappikojeet.

OVET

Ulko-ovi: tamminen kaksiosainen ovi (ovilehtien välissä pilari), jonka ovilehdet, piellosat ja yläpuolinen ikkuna on sovitettu samaan karmirakenteeseen; kynnys graniittia, suuret, koristeelliset takorautasaranat (sisäpuolella saranoiden kohdalla vastaraudat), sisäpuolen vedin takorautaa, ulkopuolen vedin pronssivalua ("nenästä vedettävä" pirun naama; samanlainen, symmetrinen vedin oli alunperin myös oven vasemmassa puoliskossa - hahmo ja reikien paikkausjäljet näkyvät ovesa), potkupellit messinkiä; tammipinnat lakatut, / käyttöluukko muutettu Abloy-lukoksi (vanhan lukon upotusten paikkausjäljet erottuvat), turvalukko lisätty, ovipumppu ja aukipitolaitteet lisätty. Huom. oven normaalisti avautuvassa puoliskossa rakoja, joista päivä paistaa läpi.

Ovi kunnostettiin perusteellisesti 1969.

Sisempi ovi: puurakenteinen, maalattu kaksiosainen ikkunallinen ovi (ovilehtien välissä pyöreä pilari); ovilehdet, piellosat ja yläpuolinen ikkunan on sovitettu samaan karmirakenteeseen; heilurisaranat, ovilehtien reunassa nahkapehmuste, potkupellit messinkiä / vetimet uusittu (messinki), aukipitolaitteet lisätty.

oviilistat

Tilan 101 puolella ei oviilistoja

LÄMMITYS

Alunperin ei lämmitystä / Tilan 102 puoleisella seinällä syvennyksessä käytöstä poistetut tuulikaappikojeet, mahdollisesti 1969-70. Kojeeet on suojattu teräskehykseen asennetulla pienisilmäisellä levyverkolla. Uudemmat tuulikaappikojeet ulko-oven yläpuolella, yläikkunan edessä (kojeille on tehty teräsrakenteinen tuki, joka on kiinnitetty karmirakenteeseen ja seiniin).

SÄHKÖ

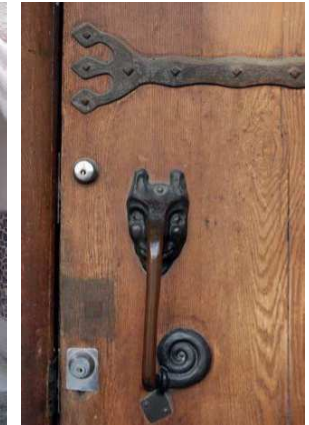
Kattoholvin keskellä vanha, mahdollisesti alkuperäinen kattovalaisin / palovaroitin ja poistumistien merkivalo lisätty; johdot ja kalusteet uppoasennettu

VARUSTEET

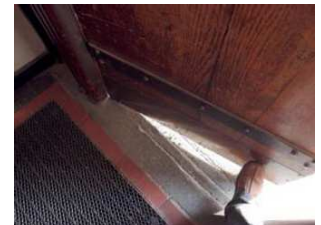
Lattiasyvennykseen asetettu uudehko muovinen tai kuminen tuulikaappimatto.

YLEISARVIO TILAN SÄILYNEISYYDESTÄ

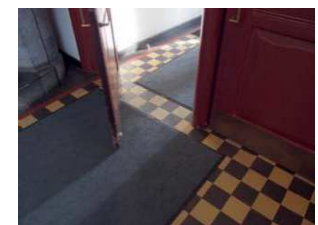
Hyvin säilynyt: seinämuurit, katon tynnyriholvi, lattia laatoituksineen, tamminen ulko-ovi ja peittomaalattu sisäovi yksityiskohtineen alkuperäisiä. Siensissä pieniä aukkomuutoksia, lattiaan lisätty mattosyvennys. Seinissä todettu 1969



Pääsisäänkäynnin ulko-ovi, kadun puoli. Alkuperäiset takorauta- ja pronssihelat.

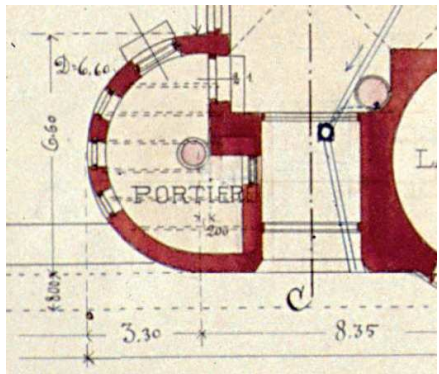
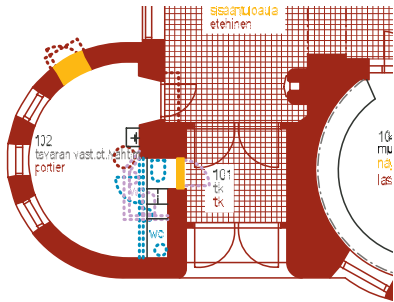
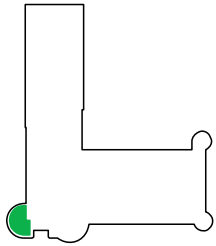


Ulko-ovi, sisäpuoli. Alkuperäiset takorautasaranat ja pronssinen vedin, kynnys graniittia. Tuulikaappikone peittää osin oven yläosan ikkunoita (yläkuva).



Tuulikaapin sisempi ovi. Alkuperäinen lattialaatoitus jatkuu ehjänä kynnyssetöissä oviaukossa.

koristemaalauksia, jotka nähtävästi on säilytetty myöhempien maalikerrosten alla. Tuulikaappi on osa sisääntuloaulan 103, lipunmyynnin 113, pääportaan ja museomyymälän 104 muodostamaa tilasarjaa, jossa alkuperäiset interiöörit ovat säilyneet erityisen hyvin.



J. V. Strömberg, 1905 kesäkuu, pohjapiirros 1. kerros (osa). KHM

HUONETILAN KÄYTTÖTARKOITUS

Piirustus 1905: "Portieri" / 2013 tavarin vastaanotto/ vahtimestarit

KATTOPINTA

Suora rapattu kattopinta, sileä rappaus, kalkkimaali? / Halttex-levyt 60x60 cm, maalaus.

SEINÄPINNAT

Sileä rappauspinta, kalkkimaali? / sileä rappauspinta, puolihimmeä alkydi- tai lateksimaali; ulkoseinillä yläosan rappauksessa hiushalkeamia sekä irronneita rappaus- ja maalikerroksia.

1905 piirustuksen mukaan tuuliakaapin puoleisessa seinässä on alunperin ollut lipunmyyntiluukku. 1920-luvulla ao. seinän vierestä lohkaistiin tila wc:lle, joka uusittiin kokonaan 1959-60. 1969-70 korjauksessa wc poistettiin.

Ulkoseinällä oli alunpitäen ovi, joka poistettiin 1969-70 korjauksessa. Oven paikka on muurattu umpeen ja kohta rapattu ulko- ja sisäpuolelta.

LATTIA

Puulattia (lattia oli askelman verran ylempänä kuin aulan 103 lattia) / maanvarainen betoni + ruskeat vinyylivarkitsilaatat 25x25 cm (todennäköisesti 1950-l)

jalkalistat

Puu, n. 12x45 mm

IKKUNAT

Kaksinkertaiset suorakaiteen muotoiset, kolmiruutuiset ikkunat, sisäpuoli ja välit maalattu öljymaalilla / ikkunat alkuperäiset, mutta heloitus pääosin uusittu 1950-l (suippopäiset saranat alkuperäiset).

ikkunasyvennykset ja ikkunapenkit

Ikkunasyvennykset rapatut ja maalatut kalkkimaalilla; ikkunapenkit massiivista puuta / sileä rappauspinta, puolihimmeä alkydimaali; alkuperäiset ikkunapenkit säilyneet, peittomaalattu tumman ruskeiksi.

ikkunalistat

Ei listoja, karmi liittyy suoraan syvennyksen pieliin

OVET

Alkuperäinen puurakenteinen, nelipeilinen, peittomaalattu ovi; kynnyks puuta, metallilistat / painikkeet ja lukko uusittu, suippopäiset saranat (160 mm) alkuperäiset.

ovilistat

Ei listoja, karmi liittyy suoraan syvennyksen pieliin.

LÄMMITYS

Alunperin uuni / kaksinkertaiset tasopatterit ikkunoiden alla (todennäköisesti 1950-60-l korjauksista).

VESI- JA VIEMÄRI

1920-luvulta 1960-luvun lopulle wc-tila huoneen tuuliakaapin puoleisella seinällä. Sen jälkeen oven oikealla puolella pesuallas, joka nykyisin on poistettu.

ILMANVAIHTO

Poistoventtiili tilan 103 puoleisella seinällä.

SÄHKÖ

Ripustetut loisteputkivalaisimet; eri-ikäisiä sähköasennuksia; ryhmäkeskus; johdot ja kalusteet osin uppoasennettu, osin pinnassa.

KIINTEÄT KALUSTEET

Tehdasvalmisteiset kaapistot 1960-2000-luvuilta.

VARUSTEET

Verhokisko ikkunoiden yläpuolella (teräksinen I-kisko eli ns. Riloga-kisko); säieverhot ikkunoiden sisäpuolella.

Ikkunoiden alapuolella seinällä teräksiset kannakkeet (aiemmat ikkunautojen konsolit, joista vaakaosa on poistettu?).

YLEISARVIO TILAN SÄILYNEISYYDESTÄ

Kohtalaisesti säilynyt: Tilan muoto on alkuperäinen, mutta ulkoseinällä ollut ovi ja tuuliakaapin seinällä ollut lipunmyyntiluukku on poistettu. Lattia uusittu. Ikkunat ja ovi alkuperäiset. Pintamateriaaleja uusittu, joissakin osissa seinää maalikerrokset mahdollisesti säilyneet. Alkuperäinen rapattu kattopinta mahdollisesti myöhempien verhousten alla.

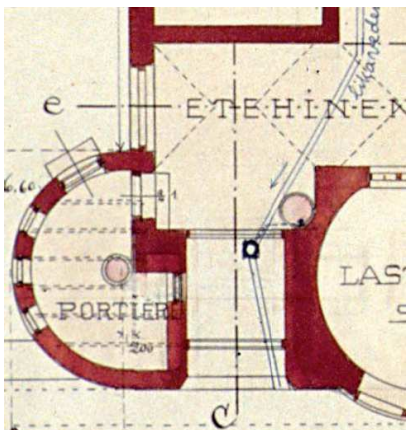
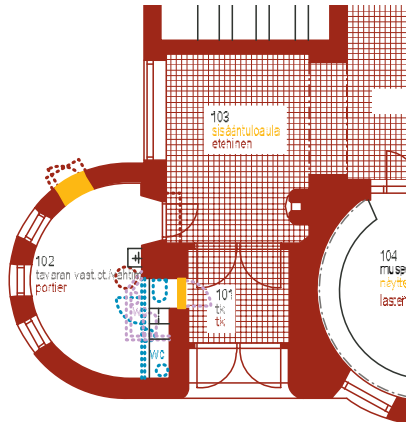


Alla: alustastaan irronneita paksuja maalikerroksia huoneen ulkoseinän yläosassa.





103 Sisääntuloaula



J. V. Strömberg, 1905 kesäkuu, pohjapiirros 1. kerros (osa). KHM

HUONETILAN KÄYTTÖTARKOITUS

Piirustus 1905: "Eteinen" / 2013 sisääntuloaula (huom. tila yhtyy kaariholvun aukon kautta lipunmyyntitilaan 113)

KATTOPINTA

Tynnyriholvi (huom. holvi liittyy seinäpintoihin n. 170 cm korkeudella), sileä rappauspinta, kalkkimaali? / ei muutoksia / sileä rappauspinta, puolihimmeä alkydi- tai lateksimaali

kattolistat

Ei listoja (seinärakenteet liittyvät holviin ilman listoja)

SEINÄPINNAT

Sileä rappauspinta (katon holvi yhtyy seinäpintoihin), kalkkimaali? / ei muutoksia / sileä rappauspinta, puolihimmeä alkydi- tai lateksimaali

Muutos 1984: IV-kanavien aukot tilan 114 vastaisella seinällä

Huom. Uunin oikeanpuoleisessa syvennyksessä näkyy osin alkuperäistä rappaus- ja maalipintaa.

Huom. Seinäpinnoissa on saattanut olla koristemaalauksia kuten tuulikaapissa 101.

LATTIA

Maanvarainen betoni, laatoitettu erivärisillä klinkkerilaatoilla (kts. kaavio; lattia liittyy yhtenäisenä tilaan 113) / ikkunan puoleinen reuna avattu 1926, kun keskuslämmitys asennettiin / alkuperäinen laatoitus säilynyt pääosalla lattiaa, ikkunaseinän vierellä laattoja uusittu. Oven 102 edessä ollut porrasaskelma on poistettu ja aukko on laatoitettu.

jalkalistat

Puu, n. 20 x 95 mm

IKKUNAT

Suuri alaosaltaan kuusiosainen, puurakenteinen, kaksinkertainen kaari-ikkuna, kaareva pieniruutuisempi yläosa yhtenä puitteena. Sisäpuoli ja välit maalattu öljymaalilla / heloitus osin uusittu 1950-l; avattavissa puitteissa alkuperäiset suippopäiset saranat (115 mm)

Tuulikaapin ovien yläpuoliset pieniruutuiset kaari-ikkunat puurakenteiset, mänty + peittomaalaus (kts. ovet) / säilyneet alkuperäisinä

ikkunasyvennykset ja ikkunapenkit

Ikkunasyvennyksen kaariholvi leikkautuu katon tynnyriholviin, pinnat rapatut ja maalatut; ikkunapenkki puuta? / sileä rappauspinta, puolihimmeä alkydimaaali; ikkunapenkki rimalevyä, etureunassa umpipuinen profiloitu osa, penkki petsattu tummaksi ja lakattu.

Huom. ikkunasyvennyksen kulmassa rappaukseen muotoiltu viiste.

ikkunalistat

Ei listoja, liittyy suoraan syvennyksen kaariholviin

OVET

Tuulikaapin ovi: puurakenteinen, maalattu kaksiosainen ikkunallinen ovi, jonka ovilehdet, pielosat ja yläpuolinen ikkunan on sovitettu samaan karmirakenteeseen; heilurisaranat, ovilehtien reunassa nahkapehmuste, potkupellit messinkiä / saranat (180 mm) mahdollisesti alkuperäiset, vetimet uusittu (messinki), aukkipitolaiteet lisätty.

Tilan 102 ovi: puurakenteinen, nelipeilinen, peittomaalattu ovi / painikkeet ja lukko uusittu, saranat alkuperäiset (suippo pää, korkeus 160 mm)

ovilistat

Tuulikaapin ovesa puinen, peittomaalattu lista, koko noin 25x85 mm, muotoiltu kaaren mukaan.

Tilan 102 ovesa ei listoja aulan puolella.

LÄMMITYS

Vuolukivinen uuni on alkuperäinen: uuni on poistettu käytöstä mutta muotoon säilynyt muuttumattomana. Uuni kauniisti muotoiltu, erilaisia kiveen veistettyjä koristeaiheita. Hieno messinkilevyistä tehty luukku, jossa kuparipellistä pakotettuja koristeaiheita (kana ja muna ym).

Nykyinen lämmitys: Ikkunan edessä kaksinkertainen, suorapintainen tasopatteri (1959-60?).

ILMANVAIHTO

Sisäänpuhallussäleiköt tilan 114 puoleisella seinällä 1980-l.

SÄHKÖ

Kattoholvin laessa vanha kattovalaisin / kattovalaisin alkuperäinen?, muutoin eri ikäisiä sähköasennuksia; johdot ja kalusteet osin upposennettu, osin pinnassa, oven pielessä metallinen pallovalaisin.

YLEISARVIO TILAN SÄILYNEISYYDESTÄ

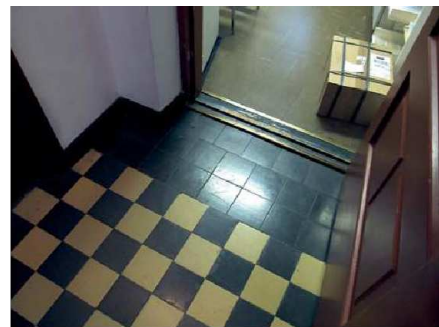
Hyvin säilynyt: Tilan luonne, asu ja käyttötarkoitus ovat säilyneet lähes alkuperäisinä. Olennaisia piirteitä katon ja ikkuna- ja oviaukkojen seinäpintoihin yhtyvät tynnyriholvit, sileät rappauspinnat, puurakenteiset kaari-ikkunat pieniruutuine yläpuitteineen, tuulikaapin kaariaukkoisen pariovi, vuolukivinen uuni ja lattian klinkkerilaatoitus. Tynnyriholvit ja kaariaukot muodostavat kauniin yhtenäisen tilavaikutelman.

Muutokset on tehty sopuosinnussa alkuperäistä tyyliä, muotoja ja materiaaleja kunnostaen tai mukailen. Seinissä saattaa olla koristemaalauksia myöhempien maalikerrosten alla.

Sisääntuloaula on osa tuulikaapin 101, lipunmyyntin 113, pääportaan ja museomymälän 104 muodostamaa tilarajaa, jossa alkuperäiset interiöörit ovat säilyneet erityisen hyvin.

Periaatepiirros lattian alkuperäisenä säilyneestä laatoituksesta. Laatoitukseen on käytetty tummanruskeita, tiilenpunaisia ja vaalean orankeltaisia klinkkerilaattoja. Seinänvierillä kiertää rinnakkain tummanruskeaa ja kapeampi punainen laattarivi. Lattian keskiosa on päälylytetty ruudukkoon neliomäisillä ruskeilla ja keltaisilla laatoilla.





Seinän vanhat maakerrokset näkyvät uunin viereisessä kolossa.

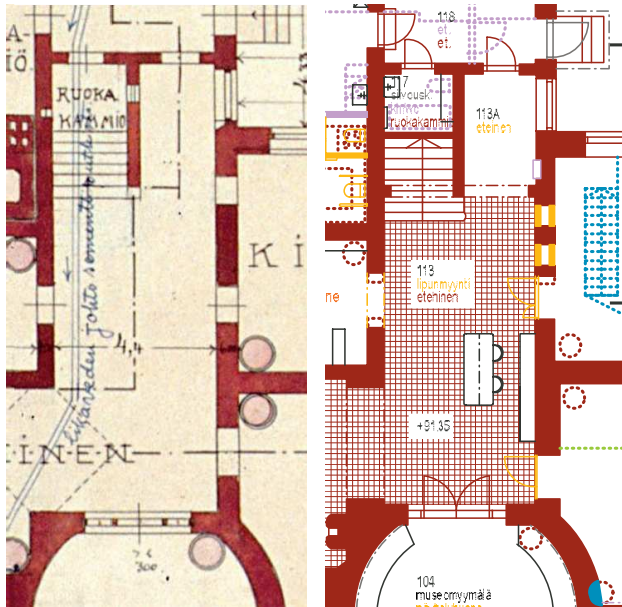
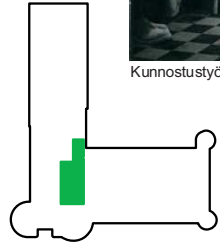




113 Lipunmyynti ja 113a Eteinen



Kunnostustyöt 1969. Matti Räsänen. KHM



J. V. Strömberg, 1905 kesäkuu, pohjapiirros 1. kerros (osa), KHM

HUONETILAN KÄYTTÖTARKOITUS

Piirustus 1905: "Eteinen" / 2013 lipunmyynti (huom. tila yhtyy kaariholvatuun aukon kautta sisääntuloalaan 103)

KATTOPINTA

Tynnyriholvi (huom. holvi liittyy seinäpintoihin n. 170 cm korkeudella), sileä rappauspinta, kalkkimaali? / sileä rappauspinta, puolihihmeä alkydi- tai lateksimaali

Portaan viisto alapinta, sileä rappaus, kalkkimaali? / sileä rappauspinta, puolihihmeä alkydi- tai lateksimaali.

kattolistat

Ei listoja (seinärakenteet liittyvät holviin ilman listoja)

SEINÄPINNAT

Sileä rappauspinta (huom. katon holvi yhtyy seinäpintoihin), kalkkimaali? / ei muutoksia / sileä rappauspinta, puolihihmeä alkydimaali?

Muutokset 1969-70: aukko vaateiltaan 114 tehtiin suurentamalla aiempaa oviaukkoa. Tilan 112 puoleisella seinällä olleet, alunperin kirjaston lainausluukkuina toimineet aukot suljettiin (toisen tilalla seinässä syvennys).

Muutokset: ryhmäkeskus upotettu tilan 112 puoleiselle seinälle ja pikapaloposti portaan seinämuuriin (1969-71).

Huom! Seinäpinnoissa on saattanut olla koristemaalauksia kuten tuulikaapissa 101.

LATTIA

Maanvarainen betoni, laatoitettu eri värisillä klinkkerilaatoilla (lattia liittyy yhtenäisenä tilaan 103) / Alkuperäinen laatoitus säilynyt suurimmalta osin. Reunoilla on laattoja uusittu, kun lattiaa on avattu keskuslämmitysjohtojen asennusta varten (1920-l ja mahd. myös 1960-l). Tilassa 113a oli alunperin mahdollisesti samanlainen laatoitus, nykyinen klinkkerilaatoitus 15x15 cm ehkä 1969-71 (lattia on mahdollisesti avattu kokonaan ja uuteen betonivaluun on asennettu lattialämmitysputkisto).

Naulakkotilan 114 aukon kohdalla lattiassa uudehko messinkilista.

jalkalistat

Puu, n. 20 x 95 mm, ikkunan kohdalla noin 35x110 mm (johtoasennus?).

IKKUNAT

Tilan 113a puolella kaksinkertainen, alaosaltaan kolmijakoinen, yläosaltaan kaareva ikkuna. Yläpuite kolmijakoinen, alemmat puitteet kaksiruutuiset. Sisäpuoli ja välit maalattu öljymaalilla / Heloitus pääosin uusittu 1950-l, suippopäiset saranat alkuperäiset. Tuuletusikkunassa hyttysverkko.

Tilan 104 ovien yläpuoliset pieniruutuiset kaari-ikkunat puurakenteiset, peittomaalaus / ikkunat säilyneet alkuperäisinä (kts. ovet)

ikkunasyvennykset ja ikkunapenkit

Ikkunasyvennys rapattu ja maalattu; ikkunapenkki puuta / Rappauspintoihin lisätty lasikuitukangas, maalaus. Ikkunapenkki uusittu, rimalevyä, reunassa profiloitu massiivipuulista, petsattu tummaksi ja lakattu.

Huom. ikkunasyvennyksen kulmassa rappaukseen muotoiltu viiste.

ikkunalistat

Ikkunassa ei ole listoitusta, väliseinäikkuna tilaan 104 kts. ovet.

OVET

Tilan 104 ovi: Puurakenteinen, maalattu kaksiosainen ikkunallinen ovi (ovilehtien välissä pyöreä pilari); ovilehdet, pieliosat ja yläpuolinen ikkunan on sovitettu samaan karmirakenteeseen; heilurisaranat, ovilehtien reunassa nahkapehmuste, potkupellit messinkiä / vetimet uusittu (messinki), aukkipolaitteet lisätty. Samanlainen kuin tuulikaapin 101 ovi.

Ovet tiloihin 105 ja 112: teräsrakenteisia rautalankalasiovia 1960-luvulta (huom. lasit erikoisia, vain pystylangat noin 5 cm välein; lasit eivät mahdollisesti täytä nykyisiä turva- ja palonkestovaatimuksia!).

Tilan 118 ovi: puurakenteinen, nelipeilinen, peittomaalattu ovi / painikkeet ja lukko uusittu 1969-71, suippopäiset saranat alkuperäiset (160 mm).

ovilistat

Puiset peittomaalatu vuorilistat n. 30x95 mm, jugendhenkinen profiili (kts. piirros).

Tilan 104 ovessa puinen, peittomaalattu lista, koko noin 25x85 mm, muotoiltu kaaren mukaan.

Muissa ovissa ei listoja.

LÄMMITYS

Alunperin tilassa ei nähtävästi ollut omaa uunia, vaan lämmitys hoidettiin tilan 103 vuolukiviuniilla / ei keskuslämmityspattereita nykyisinkään, tarvittaessa käytetään siirrettäviä sähkölämmittimiä. Kaksinkertainen tasopatteri porrasta vasten olevalla seinällä tilassa 113a.

VESI- JA VIEMÄRI

Palopostikaappi upotettuna portaan puoleiseen seinään

SÄHKÖ

Kattoholvin laessa kaksi vanhaa, mahdollisesti alkuperäistä kattovalaisinta / loistoputkiramppi lipunmyyntitilän yläpuolella; eri ikäisiä sähköasennuksia; johdot ja kalusteet osin uppoasennettu, osin pinnassa.

Lasikupuinen, "limppumallinen" valaisin tilan 113 puoleisen seinän yläosassa (aukon yläpuolella); eri ikäisiä sähköasennuksia; johdot ja kalusteet osin uppoasennettu, osin pinnassa; ryhmäkeskuksen kaappi upotettu tilan 112 puoleiseen seinään.

KIINTEÄT KALUSTEET

Lipunmyyntitilän kalusteet ja seinävieressä oleva kaapisto on tehty 2000-l alussa (suunnittelu Tilakeskus/ Eero Koivisto ja Pekka Airaksinen, toteutus Kuopion kaupungin puusepäntörmästä). Huom. kaappien takaseinä on kaareva holvin muodon mukaan.

Ilmoitustaulu portaan puoleisella seinällä (n. 105x170 cm), asennettu todennäköisesti 1969-71 korjausten yhteydessä.

YLEISARVIO TILAN SÄILYNEISYDESTÄ

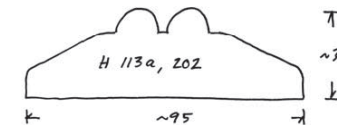
Hyvin säilynyt: Tilan luonne, asu ja käyttötarkoitukset ovat säilyneet lähes alkuperäisinä (joitakin oviaukkojen muutoksia, lisäksi tilan 113a lattia uusittu).

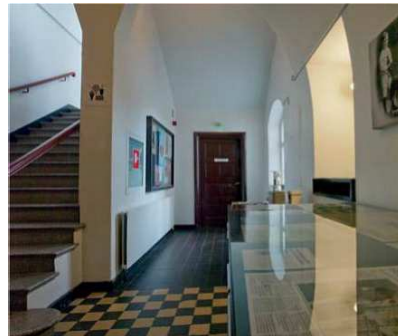
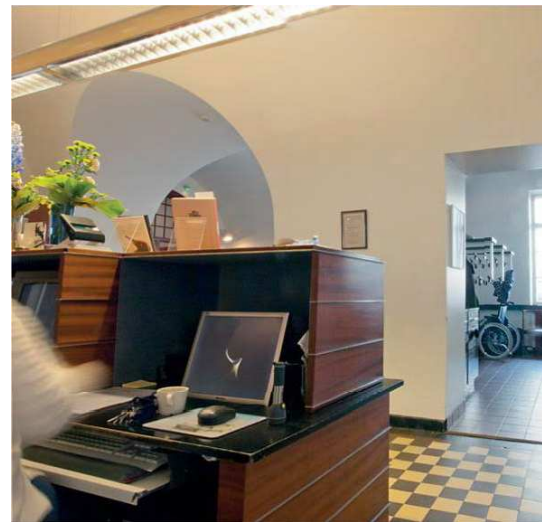
Olenaisia piirteitä katon ja ikkuna- ja oviaukkojen seinäpintoihin yhtyvät tynnyriholvit, sileät rappauspinnat, tornihuoneen kaariaukkoisen pariovi ja lattian klinkkerilaatoitus. Tynnyriholvit ja kaariaukot muodostavat kauniin yhtenäisen tilavaikutelman.

Muutokset, kuten kiinteät kalusteet, on tehty sopuisuudessa alkuperäistä tyyliä, muotoja ja materiaaleja kunnostaen tai mukailen. Seinissä saattaa olla koristemaalauksia myöhempien maalikerrosten alla.

Sisääntuloaula on osa tuulikaapin 101, lipunmyyntin 113, pääportaan ja museomymälän 104 muodostamaa tilasarjaa, jossa alkuperäiset interiöörit ovat säilyneet erityisen hyvin.

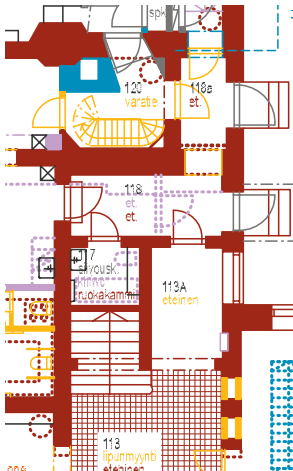
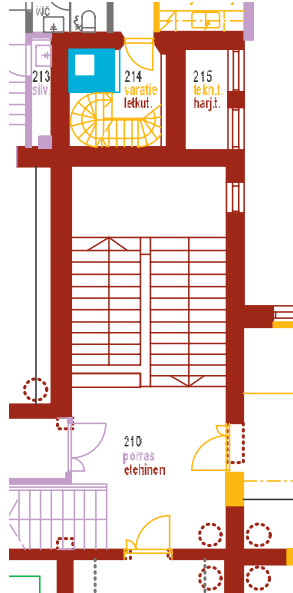
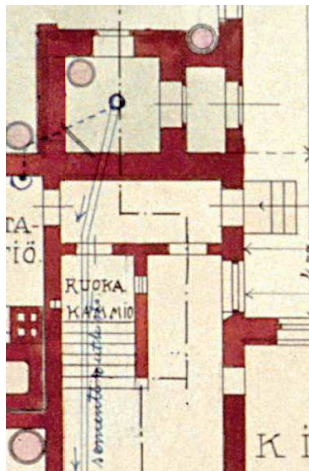
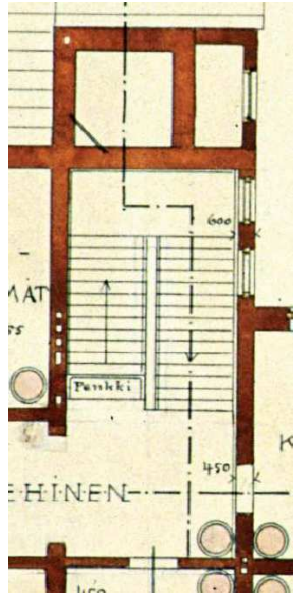
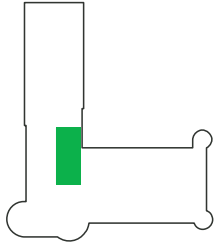
Alkuperäisenä säilynyt ovi tilaan 118 ja periaatepiirroksen oven alkuperäisestä vuorilistasta.







113 b Porras ja 210 Porrashuone



J. V. Strömberg, 1905 kesäkuu, pohjapiirros 1. kerros (osa), KHM

HUONETILAN KÄYTTÖTARKOITUS

Piirustus 1905: porras, eteinen (porrashuone) / 2013 porras (huom. porras alkaa tilasta 113 ja päättyy toisessa kerroksessa tilaan 210)

KATTOPINTA

Suora rapattu katto, kalkkimaali? / Kipsilevy (?) + tasoite ja maalaus. Katon pintarakenne uusittu 1950-l, mahdollisesti uudelleen myöhemmin.

Huom! Välipohjassa saattaa olla osittain alkuperäinen puurakenne.

kattolistat

Ei listoja

SEINÄPINNAT

Sileä rappauspinta, kalkkimaali? / Sileä rappauspinta, puolihimmeä alkydi- tai lateksimaali

Välitasanteen korkeudella seinämuurissa on paksuusero, jonka kohdalle on rappaukseen muotoiltu profiloitu lista (vastaava profiili kuin portaan välimuurin kaiteessa, kts. detailjipiirros).

Portaan jakaa kaidemuuri, jonka yläosassa on rappaukseen muotoiltu (tai betoninen) päällys profiloituine reunoinen. Peittomaalattu samaan sävyyn kuin portaan käsijohteet.

Muutokset: nykyinen tila 211 erotettu 1969-70 rapatulla tiiliseinällä porrashuoneesta. Alkuperäisessä tilojen välisessä aukossa oli holvikaari. Tiloihin 204 ja 209 johtavia oviaukkoja muutettu ja suurennettu samalla.

Tilan 209 puoleiseen seinään upotettu palopostikaappi.

LATTIA

Askelmat mosaikkibetonipintaisia teräsbetonielementtejä, lepotosot paikallavalettuja, mosaikkibetonipinta / Askelmat ja välitasanteet ovat säilyneet alkuperäisinä (joitakin lohkeamia askelmien reunoissa).

Välipohja alakerran holvirakenteen päälle, täyttöjen varaan tehty betonirakenne; laatoitettu eri värisillä klinkkerilaatoilla (kts. kaavio; vastaava kuin alakerran tiloissa 103 ja 113) / Alkuperäinen laatoitus pääosin säilynyt. Seinänvierillä lattiaa mahdollisesti avattu putkitöitä varten. Portaan kaiteen muodostamassa syvennyksessä maalattu betonilattia.

Huom. Kun 1959-60 rakennettiin uudet seinät ja porras 3. kerrokseen, niiden rakenteet tehtiin mahdollisesti suoraan vanhan laattalattian päälle.

jalkalistat

Seinäpintaan maalattu tumma (musta) noin 10 cm korkea rajaus. 2. kerroksen tasolla puinen jalkalista n. 20 x 85 mm.

IKKUNAT

Kaksi korkeaa puurakenteista, kaksinkertaista ikkunaa. Toinen koostuu kolmesta päällekkäisestä 6-ruutuisesta osasta, toinen kahdesta vastaavasta. Sisäpuoli ja välit maalattu öljymaalilla / Heloitus pääosin uusittu 1950-l, suippopäiset saranat alkuperäiset.

ikkunasyvennykset ja ikkunapenkit

Ikkunasyvennyksen pinnat rapatut ja maalatut kalkkimaalilla; ikkunapenkit rimalevyä, etureunassa profiloitu massiivipuulista, petsattu tummaksi ja lakattu.

Huom. ikkunasyvennyksen kulmissa rappaukseen muotoiltu viiste.

OVET

Alkuperäiset ovet olivat koristeellisia puurakenteisia peiliovia, ovissa oli erikoiset leveät vuorilistat (kts. vanha valokuva) / Nykyiset ovet tiloihin 205, 209 ja 211 teräsrakenteisia ikkunallisia epäsymmetrisiä (vasikallisia) parioivia 1969-71 korjauksesta, lasit hioittua rautalankalasia (huom. lasit erikoisia, vain pystylangat noin 5 cm välein; lasit eivät mahdollisesti täytä nykyisiä turva- ja palonkestovaatimuksia!).

LÄMMITYS

Alunperin pystyuuni sydänmuurin puoleisessa nurkassa / Kolminkertainen tasoradiaattori alakerrasta tulevan portaan välitasanteella.

SÄHKÖ

Kosketinkiskoon asennetut, freskoa valaisivat kohdevalaisimet.

2. kerroksen tasanteen kohdalla 4 kpl riippuvalaisimia (Artek JL340, suunn. Juha Leiviskä 1968).

KIINTEÄT KALUSTEET

Portaan kaiteen muodostamassa syvennyksessä ollut alkujaan jokin kiintokaluste, mahdollisesti penkki.

VARUSTEET

Puiset, muotoillut käsijohteet (kts. piirros profiilista), kannakkeet taivutettua pyöröterästä.

MUUT HUOMIOT

Portaan pohjoisseinällä on Juho Rissasen rappauspintaan maalaama fresko "Rakentajat" (1909). Freskoa kiertää rappaukseen muotoiltu, profiililtaan puolipyöreä kullattu kehys.

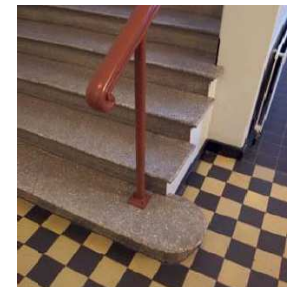
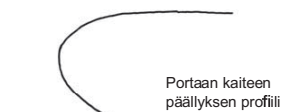
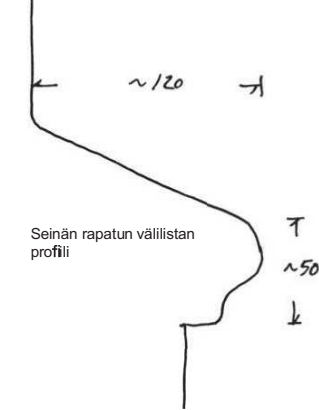
YLEISARVIO TILAN SÄILYNEISYYDESTÄ

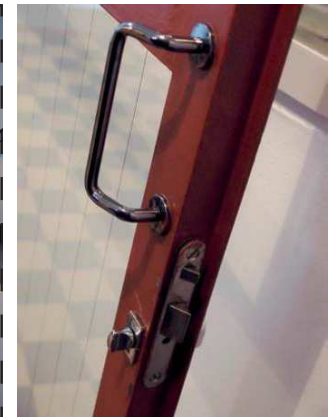
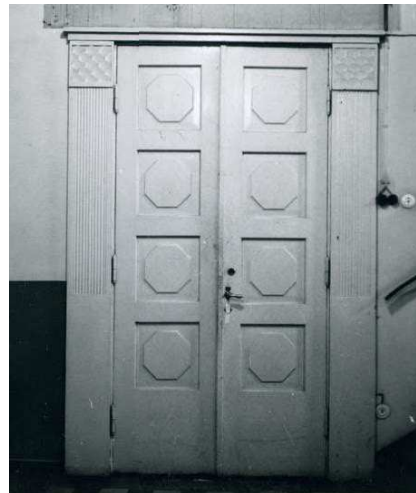
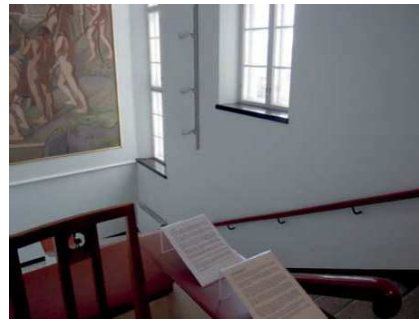
Hyvin säilynyt: Tilan luonne, asu ja käyttötarkoitus ovat säilyneet lähes alkuperäisinä (tilassa 210 oviaukkojen muutoksia, lisäksi siitä on erotettu h 211 ja tehty uusi porras 3. kerrokseen).

Olenneiset alkuperäiset piirteet interiöörin yleismuoto, porras askelma- ja tasopintoineen ja kaiteineen, yläaulan laattalattia, rapatut seinät listoineen ja Juho Rissasen Rakentajat-fresko. Seinissä saattaa olla koristemaalauksia myöhempien maali kerrosten alla.

Yläaulassa 210 alkuperäinen arkkitehtiuri liittyy 1950-1960-lukujen modernistiseen muotomaailmaan (teräs-lasiovet, betoniporras teräskaiteineen).

Pääporras yläauloineen jatkaa alakerran sisäätulo- ja aulatilojen muodostamaa tilasarjaa, jossa alkuperäiset interiöörit ovat säilyneet erityisen hyvin.





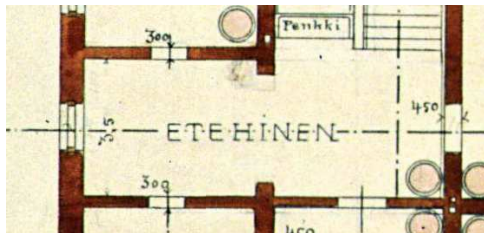
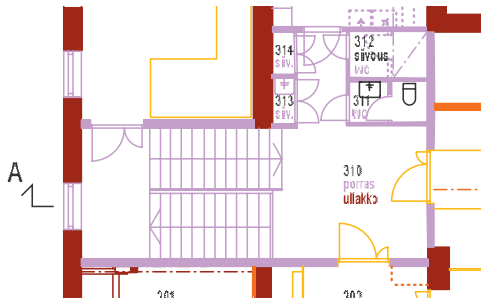
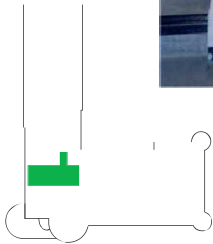
Yläaulan alkuperäinen pariovi. (KHM, valok. Matti Räsänen 1969)
 Oven peilien keskiosat oli muotoiltu 8-kulmioiksi. Vuorilaudat olivat yläosaltaan uritettuja ja niiden päässä oli koristeellinen "kapiteeli".

Oikealla samalla paikalla oleva, 1960-luvun muutoksissa vaihdettu teräs-lasiovi.





210 b Porrashuone / 310 Porras



J. V. Strömberg, 1905 kesäkuu, pohjapiirros 1. kerros (osa). KHM

HUONETILAN KÄYTTÖTARKOITUS

Piirustus 1905: eteinen / 1959-61 korjauksessa ja laajennuksessa avattu yhteys alkuperäisen ullakon tasolle / 2013 porras (liittyy tiloihin 210 Porrashuone ja 310 Porrashuone)

KATTOPINTA

Rapattu tai tasoitettu katto/ ei muutoksia / sileä rappauspinta, puolihimmeä alkydimaali?

kattolistat

Ei listoja (seinärakenteet liittyvät kattoon ilman listoja)

SEINÄPINNAT

Alkuperäisissä seinäpinnoissa sileä rappauspinta / ei muutoksia / sileä rappauspinta, puolihimmeä alkydimaali?

1959-61 muutoksissa tehdyt seinät sileä rappauspinta, alkydimaali

LATTIA

Betonirakenteinen, päällysteenä harmaa muovi- tai linoleummatto, askelmakulmat mustaa muoviprofiilia

jalkalistat

Seinäpintaan maalattu musta /tumma n. 10 cm korkea rajausta (kuten alemmassa portaassa).

IKKUNAT

Puurakenteinen neliömäinen, jaoton ikkuna 1959-61.

ikkunasyvennykset ja ikkunapenkit

Tasoitettuja ja maalattuja.

OVET

Ovet tiloihin 302, 303 ja 316: vasikallinen teräs rakenteinen lasiaukollinen ovi, lasit hiottua lankalasia, pystylangat (ei täytetty nykyisiä palonkestovaatimuksia)

Muut ovet peittomaalattuja laakaovia (wc-ovet, komeronovet, h 315 ovi).

ovilistat

Laakaovissa peittomaalattuja puulistoja, vakioilista.

LÄMMITYS

Välitasanteella riviradiaattori.

SÄHKÖ

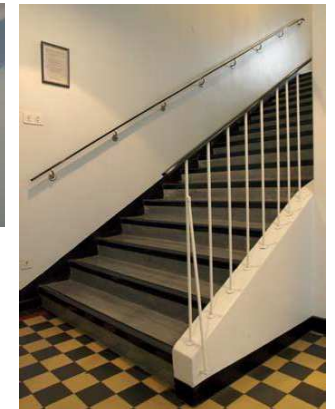
Portaassa neljä ripustettua valaisinta (Artek JL340, suunn. Juha Leiviskä 1968, asennettu 1990-luvulla).

VARUSTEET

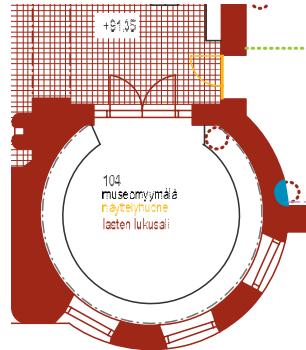
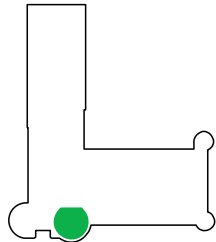
Alemman porrassyökyksen kohdalla käsijohteet, ylemmän kohdalla teräsinen pinnakaide. Kaiteet on tehty RT-mallin mukaan, käsijohteena vakiomallinen muovilla verhoitu teräsprofiili.

YLEISARVIO TILAN SÄILYNEISYYDESTÄ

Hyvin säilynyt: Vuosien 1959-61 muutosten yhteydessä rakennettu porras on säilynyt hyvin a.o. ajankohdan asussa. Olennaisia piirteitä tilan yleishahmo, aukotus, porrassyökyksen ja -askelmien sekä kaiteiden detaljointi ja materiaalit.



104 Museomyymälä



J. V. Strömberg, 1905 kesäkuu, pohjapiirros 1. kerros (osa), KHM

HUONETILAN KÄYTTÖTARKOITUS

Piirustus 1905: Lasten lukusali / 2013 museomyymälä (pohjapiirroksessa "näyttelyhuone")

KATTOPINTA

Suora kattopinta, rappaus tai panelointi/ kantava rakenne uusittiin teräsbetoniksi 1969-70; nykyisin uudehko alaslaskettu levykatto (valaisimet upotettu), ruudutus 60x60 cm.

kattolistat

Ei listoja (alakatto reunoilta avoin noin 15 cm).

SEINÄPINNAT

Sileä rappauspinta, kalkkimaali? / sileä rappauspinta, puolihimmeä alkydimaali? (ei aukkomuutoksia tms).

LATTIA

Maanvarainen betoni / ruskeat vinylikvartsilaatat 25x25 cm (1950-60-l).

jalkalistat

Peittomaalattu puu, n. 12x45 mm (vain siellä, missä ei ole kaapistoja).

IKKUNAT

Kaksinkertaiset suorakaiteen muotoiset ikkunat, ulkopuite 16-ruutuinen, sisäpuite 4-ruutuinen, sisäpuoli ja välit maalattu öljymaalilla / heloitus pääosin uusittu 1950-l, suippopäiset 115 mm saranat alkuperäiset.

ikkunasyvennykset ja ikkunapenkit

Ikkunasyvennykset rapatut ja maalatut; ikkunapenkki puuta? / sileä rappauspinta, puolihimmeä alkydimaali; ikkunapenkki rimalevyä; etureunassa umpipuinen profiloitu osa, penkki petsattu tummaksi ja lakattu.

Huom. ikkunasyvennyksen kulmassa rappaukseen muotoiltu viiste.

ikkunalistat

Ei listoja, karmi liittyy suoraan syvennyksen pieliin

OVET

Puurakenteinen, maalattu kaksiosainen ikkunallinen ovi (ovilehtien välissä pyöreä pilari); ovilehdet, pieliosat ja yläpuolinen ikkunan on sovitettu samaan karmirakenteeseen; heilurisaranat, ovilehtien reunassa nahkapehmuste, potkupellit messinkiä / vetimet uusittu (messinki), aukipitolaitteet lisätyt. Samanlainen kuin tuulikaapin 101 ovi.

ovilistat

Ei listoja, karmi liittyy suoraan syvennyksen pieliin.

LÄMMITYS

Aluperin uuni tilan 105 puoleisella seinällä / 1920-l patterilämmitys / nykyinen lattialämmitys asennettu 1969-70 korjauksessa.

ILMANVAIHTO

Ulkoseinällä IV-venttiili

SÄHKÖ

Alakattoon osin upotetut kohdevalaisimet; eri ikäisiä sähköasennuksia; johdot ja kalusteet pääosin uppoasennettu; hyllyissä ja kaapeissa erillinen kohdevalaistus. 2 kpl lattiapistorasioita.

KIINTEÄT KALUSTEET

Kaareville seinäpinnoille sovitett, erikoistyönä teetetyt hyllytöt ja alakaapistot (suunnittelija Seppo Korkeila 1992); seinien yläosassa ripustuskipso.

VARUSTEET

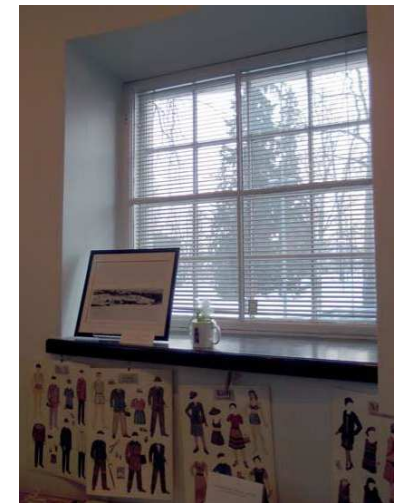
Säleverhot ikkunoissa (ikkunaväleissä)

YLEISARVIO TILAN SÄILYNEISYYDESTÄ

Hyvin säilynyt. Tilan muoto ja aukotus sekä ikkunat ja ovi säilyneet alkuperäisinä. Lattia- ja välipohjarakenteet ja pintamateriaalit uusittu. Käyttötarkoitus on muuttunut useita kertoja, nykyinen käyttö museomyymälänä soveltuu tilaan hyvin. Myymälän kiinteät kalusteet suunniteltu erityisesti tätä tilaa varten.

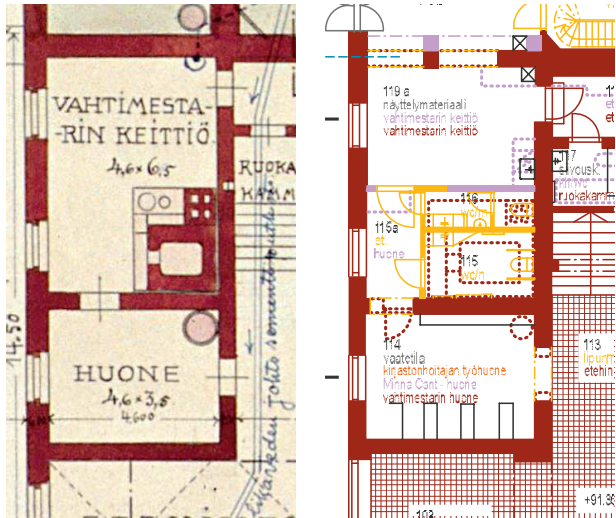
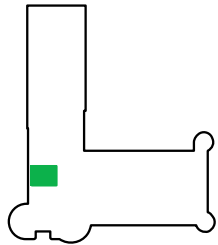
Olellaisia alkuperäisiä piirteitä tilan perusmuoto, aukotus, kaariaukkoinen pariovi, ikkunat.

Museomyymälä on osa tuulikaapin 101, sisääntuloaulan 103, lipunmyynnin 113 ja pääportaan muodostamaa tilasarjaa, jossa alkuperäiset interiöörit ovat säilyneet erityisen hyvin.





114 Vaatetila



J. V. Strömberg, 1905 kesäkuu, pohjapiirros 1. kerros (osa), KHM

HUONETILAN KÄYTTÖTARKOITUS

Piirustus 1905: vahtimestarin asuinhuone / 1952-1969 Minna Canth -huone / 2013 vaatetila (huom. tila yhtyy lipunmyyntitilaan 113 ja wc-eteiseen 115a)

KATTOPINTA

Alkuperäinen mahdollisesti panelointi. / Levytetty, alaslaskettu katto (valaisimet upotettu), levyjako 60x60 cm, lateksimaali

kattolistat

Ei listoja (alakaton ja seinäpinnan välissä 1-2 cm rako)

SEINÄPINNAT

Sileää rappauspinta, kalkkimaali? / ei muutoksia / sileää rappauspinta, puolihihmeä alkydi- tai lateksimaali

Aukkoa tilaan 113 suurennettu, aukkoa tilaan 115a muutettu 1969-71

LATTIA

Maanvarainen betoni, jonka päällä puullattia / betonilaatta uusittu 1950-60-l, uudehko klinkkerilaatoitus 195x195 mm.

jalkalistat

Klinkkeri 75x195 mm

IKKUNAT

Kaksinkertainen, puurakenteinen ikkuna, sisäpuoli ja välit maalattu öljymaalilla / heloitus pääosin uusittu 1950-l; suippopäiset 110 mm saranat alkuperäisiä

ikkunasyvennykset ja ikkunapenkit

Ikkunasyvennykset rapattu ja maalattu kalkkimaalilla; ikkunapenkki puuta / sileää rappauspinta + lasikuituverkko, puolihihmeä alkydimaali, ikkunapenkki rimalevyä, petsattu tummaksi ja lakattu (huom. jatkuu yhtenäisenä koko seinän leveydellä ja myös tilaan 115a).

ikkunalistat

Ei ole

LÄMMITYS

Alunperin pystyuuni sydänmuurin puoleisessa nurkassa / kolminkertainen levyradiaattori ikkunan alla.

ILMANVAIHTO

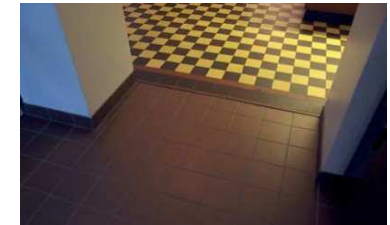
1984 asennetut IV-kanavat näkyvissä tilan yläosassa eteisaulan 103 puoleisella seinällä; venttiili tilan 113 puoleisella seinällä.

SÄHKÖ

Kattopintaan upotetut "alasvalot"; eri ikäisiä sähköasennuksia; johdot ja kalusteet osin uppoasennettu, osin pinnassa.

KIINTEÄT KALUSTEET

Naulakot todennäk. 1969-71. Säilytyslokerot, suurten tavaroiden laatikot, suuri peili 1990-2000-l.

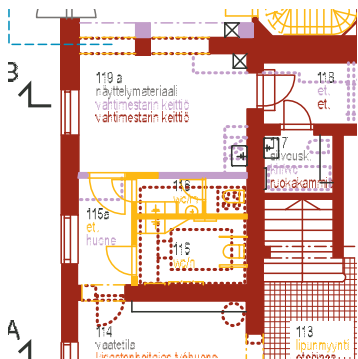
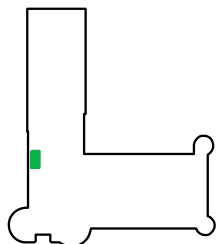


YLEISARVIO TILAN SÄILYNEISYYDESTÄ

Kohtalaisesti säilynyt: Tilan perusmuoto on alkuperäinen, mutta oviaukot on laajennettu. Ikkuna alkuperäinen. Käyttötarkoitus muuttunut perusteellisesti. Pintamateriaalit ja kiinteät kalusteet peräisin 1960- ja 1990-2000-luvuilla tehdyistä muutoksista, jotka sinänsä on suunniteltu harkitusti ja viereisen aulatilan alkuperäistä interiööriä kunnioittaen.



115 a Eteinen



J. V. Strömberg, 1905 kesäkuu, pohjapiirros 1. kerros (osa), KHM

HUONETILAN KÄYTTÖTARKOITUS

Piirustus 1905: osa tilaa "Vahtimestarin keittiö" / 2013 wc-eteinen (huom. tila yhtyy vaateilaan 114; vuosien 1969-71 muutostoissa yhtenäinen tila on jaettu käytäväksi ja wc-tiloiksi).

KATTOPINTA

Alunperin paneloitu katto / levytetty, alaslaskettu katto (valaisimet upotettu; katto alempana kuin tilassa 114), levyjako 60x60 cm

kattolistat

Ei listoja (seinärakenteet liittyvät kattoon ilman listoja)

SEINÄPINNAT

Sileä rappauspinta, kalkkimaali? / sileä rappauspinta, puolihimmeä alkydi- tai lateksimaali.

Aukkoa tilaan 114 muutettu wc-tilojen rakentamisen yhteydessä 1969-71. Wc-seinät rapattu ja maalattu tiiliseiniä

Tilan 119 puoleisessa nurkassa lastulevyllä verhottu putkikotelo, maalaus.

LATTIA

Maanvarainen betoni, jonka päällä puulattia / betonilaatta uusittu 1950-60-l, uudehko klinkkerilaatoitus 195x195 mm.

jalkalistat

Klinkkeri 75x195 mm.

IKKUNAT

Kaksinkertainen, puurakenteinen ikkuna, sisäpuoli ja välit maalattu öljymaalilla / heloitus pääosin uusittu 1950-l; suippopäiset 110 mm saranat alkuperäisiä.

ikkunasyvennykset ja ikkunapenkit

Ikkunasyvennykset rapattu ja maalattu; ikkunapenkki puuta / sileä rappauspinta, puolihimmeä alkydimaali, ikkunapenkki rimalevyä, petsattu tummaksi ja lakattu (huom. jatkuu yhtenäisenä koko seinän leveydellä ja myös tilaan 114); tuuletusikkunassa hyönteisverkko.

OVET

WC-ovet ja ovi tilaan 119 peittomaalattuja laakaovia.

ovilistat

Puu, vakiomalli n. 12x45 mm.

LÄMMITYS

Alunperin leivinuuni ja hella / kolminkertainen tasopatteri ikkunan alla

VESI- JA VIEMÄRI

Vesijohto ja viemäri asennettiin mahdollisesti 1920-l / nykyiset asennukset 1960-90-l.

ILMANVAIHTO

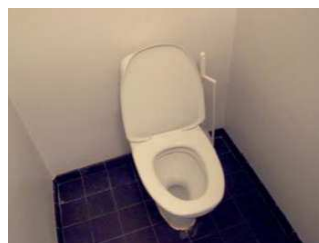
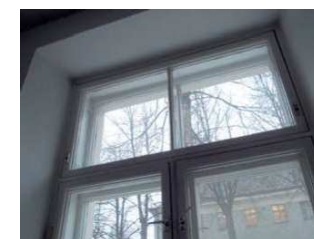
Puhallussäleikkö katossa, poistoventtiili wc:n puoleisessa seinässä. Ulkoseinällä kiinni oleva poistoventtiili.

SÄHKÖ

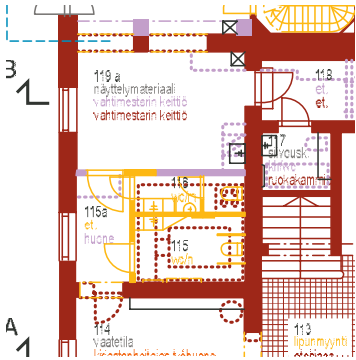
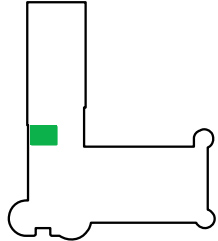
Kattopintaan upotetut "alasvalot"; eri ikäisiä sähköasennuksia; johdot ja kalusteet osin uppoasennettu, osin pinnassa.

YLEISARVIO TILAN SÄILYNEISYYDESTÄ

Muutettu merkittävästi: Huonejako ja tilan suhdemaailma täysin muuttuneet. Ikkunaa lukuunottamatta kaikki pintamateriaalit ja yksityiskohdat ovat 1969-71 korjausvaiheesta. Arkkitehtuuriltaan tila liittyy viereisen vaateilan 114 interiööriin.



119 a Näyttelymateriaali



J. V. Strömberg, 1905 kesäkuu, pohjapiirros 1. kerros (osa), KHM

HUONETILAN KÄYTTÖTARKOITUS

Piirustus 1905: Vahtimestarin keittiö / 2013 näyttelymateriaalin säilytys (liittyy tilaan 119b; tilat yhdistettiin 1977, kun VPK oli siirtynyt pois rakennuksesta).

KATTOPINTA

Panelointi, peittomaalaus / Halltex-levyt 60x60 cm, maalaus.

palkit

Tilaan 119b päin olevien aukkojen betonipalkit tehty 1977.

kattolistat

Ei listoja (seinärakenteet liittyvät kattoon ilman listoja)

SEINÄPINNAT

Rapatut tiiliseinät, kalkkimaali / Rappaus + maalaus (huom. oven 118 smyygissä näkyvissä hilseilleitä maalikerroksia, alimmaisena kalkkimaalia); 1959-60 tehdyissä raketeissa lautamuottiin valettuja betonipintoja, maalaus.

Aukot tilaan 119b tehty 1977.

Putkien kotelointi maalattua lastulevyä.

pilarit

Betonipilarit tilan 119b seinälinjan kohdalla (maalattu lautamuottipinta)

LATTIA

Puurakenne + levy + ruskea, marmorikuviainen muovimatto.

Huom. lattia on noin 15 cm korkeammalla kuin viereisten tilojen 115a ja 118 lattiat. Rakenne on mahdollisesti alkuperäinen alkuperäisen betonilattian päälle tehty puulattia.

jalkalistat

Maalatut puulistat n. 15x45 mm

IKKUNAT

Kaksinkertainen, puurakenteinen ikkuna, sisäpuoli ja välit maalattu öljymaalilla / heloitus pääosin uusittu 1950-l

ikkunasyvennykset ja ikkunapenkit

Ikkunasyvennykset rapattu ja maalattu kalkkimaalilla; ikkunapenkit puuta / sileä rappauspinta, puolihimmeä alkydimaali; ikkunapenkit liimattua puuta, peittomaalattu.

ikkunalistat

Ei ole

OVET

Ovi tilaan 115a peittomaalattu laakaovi 1969-71.

Ovi tilaan 118 alkuperäinen peiliovi karmeineen, peittomaalaus; saranat alkuperäiset 170 mm, painike ja lukko uusittu.

ovilistat

Ei ole.

LÄMMITYS

Alunperin leivinuuni ja hella / kaksinkertainen levyradiatattori ikkunan alla

VESI- JA VIEMÄRI

Kts. h 115a.

ILMANVAIHTO

1984 asennetut IV-kanavat näkyvissä tilan yläosassa; ulkoseinällä IV-venttiili.

SÄHKÖ

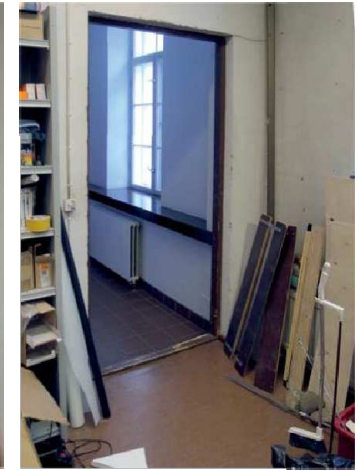
Ripustetut loistevalaisimet (kiinnitetty alumiiniseen johtokouruun); seinillä alumiinisia johtokouruja, eri-ikäisiä asennuksia.

VARUSTEET

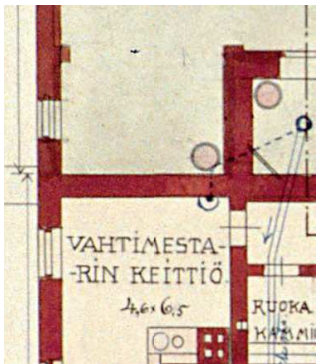
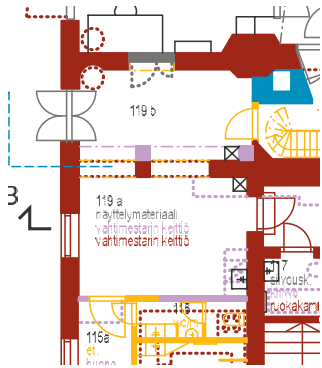
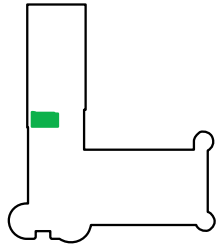
Verhokappi lastulevyä, asennettu koko ulkoseinän leveydelle.

YLEISARVIO TILAN SÄILYNEISYYDESTÄ

Muutettu merkittävästi: tilan muoto ja pääosa yksityiskohdista peräisin 1959-60 ja 1977 muutoksista. Aukkoja muutettu, uusia kantavia ja kevyitä seinärakenteita lisätty. Lattiasa mahdollisesti alkuperäinen puulattia myöhempien kerrosten alla. Alkuperäisissä seinäosuksissa mahdollisesti maalikerrokset säilyneet. Ovi tilaan 118 ja ikkuna alkuperäiset.



119 b Näyttelymateriaali



J. V. Strömberg, 1905 kesäkuu, pohjapiirros 1. kerros (osa). KHM



J. V. Strömberg, 1905 marraskuu, pohjapiirros 1. kerros (osa). KHM

HUONETILAN KÄYTTÖTARKOITUS

Piirustus 1905: osa ruiskuhuoneesta / 2013 näyttelymateriaalin säilytys (liittyvä tilaan 119b; tilat yhdistetty 1977, kun VPK oli siirtynyt pois rakennuksesta)

KATTOPINTA

Maalattu betoni (välipohjarakenne tehty kokonaisuudessaan 1959-60)

palkit

Betonipalkit (lautamuottipinta, maalaus)

kattolistat

Ei listoja (seinärakenteet liittyvät kattoon ilman listoja)

SEINÄPINNAT

Slammattu tiili muuraus / slammattu tiili muuraus + lateksimaalaus; 1959-60 tehdyissä rakenteissa lautamuottiin valettuja betonipintoja, lateksimaalaus.

Huom. ulkonurkassa puolipyöreä syvennys, jossa ollut uuni ennen keskuksilämmityksen rakentamista 1926.

Aukko tilaan 123 suljettu 1977 (seinässä syvennys, jonka päällä alkup. tiiliholvi)

Aukot tilaan 119a tehty 1977 (betonipalkit valettu aukkojen tueksi).

Putkien kotelointi maalattua lastulevyä.

pilarit

Betonipilarit tilan 119a seinälinjan kohdalla (maalattu lautamuottipinta)

LATTIA

Puurakenne + levy + ruskea, marmorikuvioinen muovimatto.

jalkalistat

Maalattut puulistat n. 15x45 mm.

OVET

Ulko-ovi: puurakenteinen pariovi / ovi uusittu mahd. 1980-2000-l.

Ovi tilaan 120: Metallirakenteinen palo-ovi, 1959-60.

ovilistat

Ei ole

LÄMMITYS

Alunperin pystyuuni nurkassa / nykyinen lämmitys?

VESI- JA VIEMÄRI

Vesijohtoja ja viemäriputkia tilan yläosassa.

ILMANVAIHTO

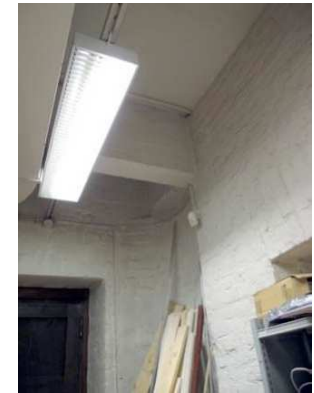
1984 asennetut IV-kanavat näkyvissä tilan yläosassa.

SÄHKÖ

Ripustetut loistevalaisimet (kiinnitetty alumiiniseen johtokouruun); seinillä alumiinisia johtokouruja, eri-ikäisiä asennuksia.

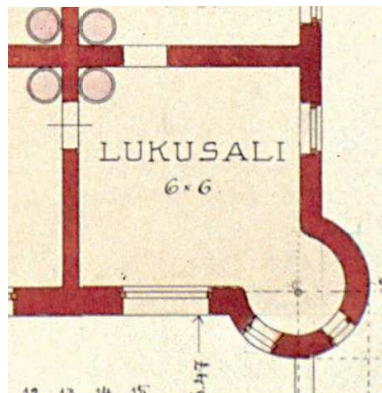
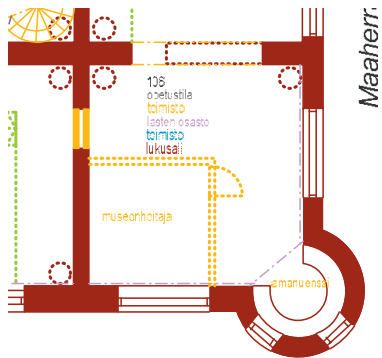
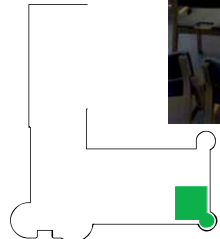
YLEISARVIO TILAN SÄILYNEISYYDESTÄ

Muutettu merkittävästi: Osa alkuperäistä ruiskuhuonetta, käyttötarkoitus ja tilajako muuttunut perusteellisesti. Lattia, välipohja ja osa seinärakenteista uusittu 1959-60 tai myöhemmin. Alkuperäisiä piirteitä ulko-oven aukko (ovi uusittu), eräät alkuperäiset slammattu tiiliseinäpinnat sekä aukkojen tiiliholvit ja uunin nitsi ulkonurkassa.





106 Opetustila



J. V. Strömberg, 1905 kesäkuu, pohjapiirros 1. kerros (osa). KHM

HUONETILAN KÄYTTÖTARKOITUS

Piirustus 1905: Lukusali / 2013 opetus- ja kokoustila (tila yhtyy kokoustilaan 107)

KATTOPINTA

Paneeli (välipohja alunperin puurakenteinen) / levytetty, levyjako 60x60 cm (välipohja uusittiin teräsbetoniseksi 1969-1971)

kattolistat

Ei listoja (seinärakenteet liittyvät kattoon ilman listoja)

palkit

Betonipalkki tilan 107 vastaisessa aukossa (aukko laajennettiin nykyiselleen 1951-1952).

SEINÄPINNAT

Sileä rappauspinta, kalkkimaali? / ei muutoksia / sileä rappauspinta, puolihimmeä alkydimaali?

Aukko tilaan 107 (kts. edellä). Tilaan 105 ollut oviaukko muurattu umpeen 1969-71.

Vuonna 1951 teki silloisen kirjaston lastenosaston seiiniin taiteilija Aappo Härkönen seinämaalauksia.

pilarit

Em. aukon piletit jätetty pilareiksi, jotka kantavat aukon betonipalkin.

LATTIA

Maanvarainen betoni? / Ruskeat vinyylilikvartsilaaat 25x25 cm 1984? (alopohjan betonirakenne uusittu)

jalkalistat: Harmaat muovilistat 75 mm

IKKUNAT

Kaksinkertaiset, puurakenteiset ikkunat, sisäpuolet ja välit maalattu öljymaalilla / heloitus osin uusittu 1950-l, osin myöhemmin.

Kaksi ikkunoista on suuria pieniruutuisia kaari-ikkunoita, toisessa ikkunoista on tuuletusikkuna (l. fortuska). Erkkerin ikkunat kolmiruutuisia pystymallisia ikkunoita.

ikkunasyvennykset ja ikkunapenkit

Ikkunasyvennykset rapattu ja maalattu; ikkunapenkit puuta / sileä rappauspinta + eräissä ikkunasyvennyksissä lasikuitukangas, puolihimmeä alkydimaali?; ikkunapenkit rimalevyä, peittomaalaus.

OVET

Tilaan 105 ollut ovi poistettu 1969-71.

LÄMMITYS

Alunperin uuni sydänmuurin puoleisessa nurkassa / Eteläsivun suuren kaari-ikkunan alla uudehko monikerroksinen tasopatterit, itäisen kaari-ikkunan alla kaksinkertainen tasopatterit (1959-60?), erkkerissä kaarevaan muotoon taivutetut yksinkertaiset levypatterit.

ILMANVAIHTO

Poistoventtiili tilan 105 puoleisella seinällä.

SÄHKÖ

Kattopintaan asennetut loistevalaisimet, erkkerissä kattopinnoissa pyöreä metallivalaisin; eri ikäisiä sähköasennuksia; johdot ja kalusteet osin uppoasennettu, osin pinnassa.

KIINTEÄT KALUSTEET

Erkkerissä ympyräkaaren muotoinen laminaattipintainen työtaso (1969-71) on kiinnitetty seiiniin konsolleilla.

VARUSTEET

Verhokapat lastulevyä, kaksinkertaiset; verhokiskot (ns. Riloga-kiskot), pimennysverhot (rullaverhot) kaikissa ikkunoissa; Kauppakadun puoleisella ikkunaseinällä suuri, lähes seinän levyinen valkokangas.

YLEISARVIO TILAN SÄILYNEISYYDESTÄ

Kohtalaisesti säilynyt: Huonetilan perusmuoto ja ikkunat ovat säilyneet alkuperäisinä, mutta tilaan 105 ollut oviaukko suljettu 1962-63 ja aukko tilaan 107 suurennettu nykyiselleen 1951. Ala- ja välipohjan rakenteet uusittu 1969-71, joten myös lattia- ja kattopinnot uusittu. Ikkunat alkuperäiset.

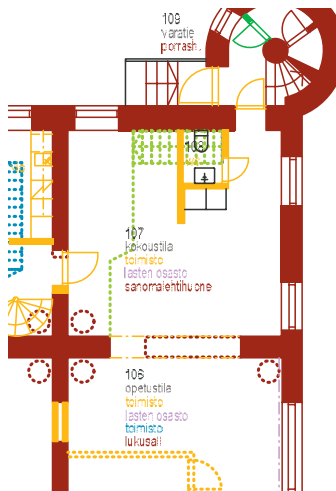
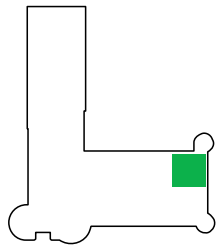
Olenaisia alkuperäisiä piirteitä tilan muoto nurkkatorneineen, suuri eteläsivun kaari-ikkuna sekä tornin ja itäisivun ikkunat. Tilan nykyinen käyttötarkoitus (opetus- ja kokoustila) on hyvin sopusoinnussa alkuperäisen kanssa (lukusali).



Osa Aappo Härkönen 1951 tekemistä seinämaalauksista. (KHM, valok. M. Laakkonen 1967)



107 Kokoustila



J. V. Strömberg, 1905 kesäkuu, pohjapiirros 1. kerros (osa). KHM

HUONETILAN KÄYTTÖTARKOITUS

Piirustus 1905: Sanomalehtihuone / 2013 opetus- ja kokoustila (tila yhtyy opetustilaan 106)

KATTOPINTA

Paneeli (välipohja alunperin puurakenteinen) / levytetty, levyjako 60x60 cm (välipohja uusittiin teräsbetoniseksi 1969-1971)

kattolistat

Ei listoja (seinärakenteet liittyvät kattoon ilman listoja)

palkit

Betonipalkki tilan 106 vastaisessa aukossa (aukko laajennettiin nykyiselleen 1951-1952).

SEINÄPINNAT

Sileä rappauspinta, kalkkimaali? / seinämaalaukset 1951 (kts. h 106) / sileä rappauspinta, puolihihmeä alkymaali? Aukko tilaan 106 (kts. edellä). Lastulevystä tehdyt wc:n väliseinät 1969-71 (asennus avosaumoin, lateksimaali).

piilarit

Em. aukon pilet jätetty pilareiksi, jotka kantavat aukon betonipalkin.

LATTIA

Maanvarainen betoni? / Ruskeat vinyliikvartsilaatat 25x25 cm 1984? (alapohjan betonirakenne uusittu)

jalkalistat: Harmaat muovilistat 75 mm

IKKUNAT

Kolme kuusiruutuista, T-karmillista ikkunaa. Kaksinkertaiset, puurakenteiset ikkunat, sisäpuolet ja välit maalattu öljymaalilla / heloitus osin uusittu 1950-l, osin myöhemmin.

ikkunasyvennykset ja ikkunapenkit

Ikkunasyvennykset rapattu ja maalattu; ikkunapenkit puuta / sileä rappauspinta + eräissä ikkunasyvennyksissä lasikuitukangas, puolihihmeä alkymaali?; ikkunapenkit rimalevyä, peittomaalaus.

OVET

Ovi tilaan 110: peittomaalattu laakaovi 1969-71

Ovi tilaan 109: teräsrakenteinen ikkunallinen ovi, ikkunat rautalankalasia, 1969-71

Ovi tilaan 108 (WC-ovi): peittomaalattu laakaovi 1969-71

ovilistat

Laakaovissa puiset vuorilistat, peittomaalaus.

LÄMMITYS

Alunperin uuni sydänmuurin puoleisessa nurkassa / ikkunoiden alla itäsvivulla kolminkertaiset tasopatterit (1959-60?), pohjoisen ikkunan kohdalla uudehko monikerroksinen tasopatteri.

ILMANVAIHTO

Poistoventtiilit tilan 110 puoleisella seinällä ja tilaa 106 vasten olevassa seinäosassa.

SÄHKÖ

Kattopintaan asennetut loistevalaisimet, naulakkotilan kattopinnassa pyöreä metallivalaisin; eri ikäisiä sähköasennuksia; johdot ja kalusteet osin uppoasennettu, osin pinnassa.

KIINTEÄT KALUSTEET

Kaapit tilan 110 ja wc-tilan vastaisilla seinillä (levyrakenteiset, 1960-90-l?).

VARUSTEET

Verhokapat lastulevyä, kaksinkertaiset, verhoakiskot (ns. Riloga-kiskot), pimennysverhot (rullaverhot) kaikissa ikkunoissa. Naulakko (seinään kiinnitetty).

YLEISARVIO TILAN SÄILYNEISYYDESTÄ

Kohtalaisesti säilynyt: Huonetilan perusmuoto ja ikkunat ovat säilyneet alkuperäisinä, mutta 1969-71 tehdyn wc-tilan väliseinät hämärtävät tilan hahmottumista. Aukko tilaan 106 suurennettu nykyiselleen 1951. Ala- ja välipohjan rakenteet uusittu, joten myös lattia- ja kattopinnot uusittu. Ovet uusittu 1969-71. Ikkunat alkuperäiset.

Olellaisia alkuperäisiä piirteitä tilan perusmuoto ja ikkunat. Tilan nykyinen käyttötarkoitus (kokoustila) on hyvin sopusoinnussa alkuperäisen kanssa (sanomalehtihuone).





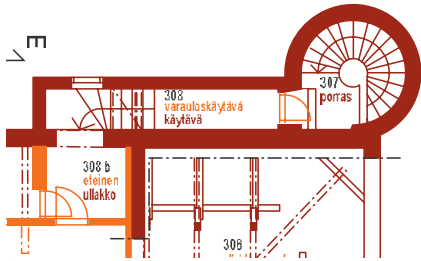
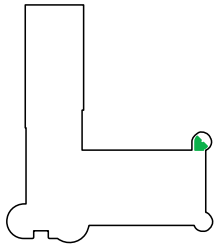
109 / 208 / 307 / 308 Porras (varapoistumistie)



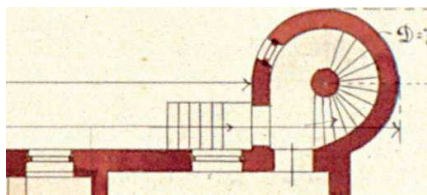
308 ylätasanne



308 käytävä porrashuoneeseen 307.



3. kerros



J. V. Strömberg, 1905 kesäkuu, pohjapiirros 1. kerros (osa), KHM

HUONETILAN KÄYTTÖTARKOITUS

Piirustus 1905: Porras / 2013 Porras / varapoistumistie

(1. kerroksen tasolla portaan alla komerotila 109b)

KATTOPINTA

Alkuperäinen puurakenne, rappaus ja maalaus? / säilynyt alkuperäisenä?

kattolistat

Rapattu muutolista

SEINÄPINNAT

Sileä rappauspinta, kalkkimaali? / ei muutoksia / sileä rappauspinta, puolihimmeä alkydimaali?

pilarit

Tiilestä muurattu keskipilari, jota porras kiertää, pinnat rapatut, maalaus.

LATTIA (välitasot ja porrasaskelmat)

Teräshierretty betoni? / Teräshierretty betoni, maalaus.

jalkalistat

maalirajaus tilassa 308, muutoin ei listoja.

IKKUNAT

Kaksinkertaiset, puurakenteiset ikkunat, sisäpuolet ja välit maalattu öljymaalilla / heloitus pääosin uusittu 1950-luvulla, samoin jotkin puitteet.

ikkunasyvennykset ja ikkunapenkit

Ikkunasyvennys rapattu ja maalattu kalkkimaalilla; ikkunapenkki betonia, ylätasanteella alkuperäinen puinen ikkunapenkki. / ei muutoksia / sileä rappauspinta, puolihimmeä alkydimaali? ; ikkunapenkki säilynyt alkuperäisenä, peittomaalaus.

OVET

Ulko-ovi: teräsrakenteinen ovi, 1969-71.

Ovi tilaan 107: teräsrakenteinen ikkunallinen ovi, ikkunat rautalankalasia, 1969-70. Ovi tilaan 109b (komeron ovi): peittomaalattu pieliövi mahdollisesti 1920-30-l.

ovilistat

Komeron ovessa puiset vuorilistat, peittomaalaus.

LÄMMITYS

Alunperin ei lämmitystä / Alaosassa pystyyn asennettu tasopatteri 1959-60?

ILMANVAIHTO

Tornin yläosassa poistoventtiili.

SÄHKÖ

Eri-ikäisiä sähköasennuksia. Valaisimet uusittu.

KIINTEÄT KALUSTEET

Ylätasanteella porraspilarin päässä tappi (onko siinä ollut esim. pallo?)

VARUSTEET

Palopostikaappi 1960-l.

Portaan käsihoiteena pyöröterästanko, mahdollisesti 1960-l?

YLEISARVIO TILAN SÄILYNEISYYDESTÄ

Hyvin säilynyt: Tilan alkuperäinen käyttötarkoitus, muoto ja tilavaikutelma (kapea porrastorni, kierreportaat) säilyneet täysin, yksityiskohdat pääosin. Torniosan seinä- ja kattopinnoissa näkyy erityisen hyvin alkuperäinen rappaus- ja pintakäsittelytapa.



307 ylätasanteen sisäkatto.



Porras 2. ja 3. kerroksen välillä.





308 ylätasanne



307 ylätasanne



208 kerrostasanne



109 alatasanne



307 ylätasanne



307 ylätasanne



109 porrassyöksen alapinta.

109 b Portaanaluskomero

HUONETILAN KÄYTTÖTARKOITUS

Piirustus 1905: Komero? / 2013 Portaanaluskomero
(portaani 109 yhteydessä; komerossa on puisella ovelta erotettu etuosa ja pellitetyllä ovelta oleva takaosa)

KATTOPINTA

Alkuperäinen kierreportaan rapattu alapuoli? / rapattu muuraus- tai betonipinta? maalaus

kattolistat

Ei listoja (seinärakenteet liittyvät kattoon ilman listoja)

SEINÄPINNAT

Rappauspinta, kalkkimaali / ei muutoksia / sileä rappauspinta, etutilan puolella puolihihmeä alkydimaali (?), takaosassa alkuperäinen kalkkimaali.

pilarit

Alkuperäinen tiilestä muurattu kierreportaan keskipilari.

LATTIA

Teräshierretty betoni? / Teräshierretty betoni, maalaamaton.

OVET

Sisempi ovi: pellitetty, maalaamaton puurunkoinen ovi (alkuperäinen?)

Ulompi ovi: puurakenteinen peiliovi, mahdollisesti 1920-30-l.

ovilistat

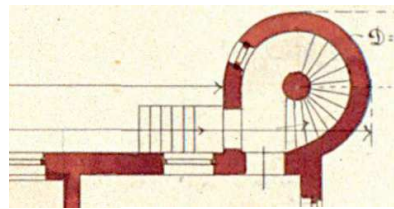
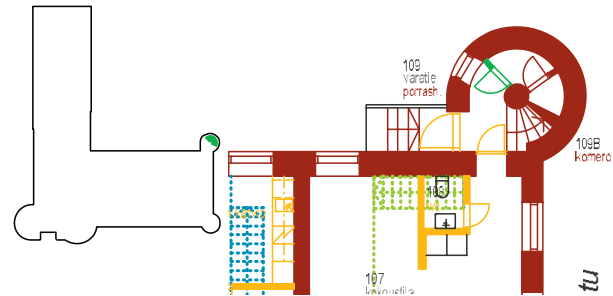
Ulommassa ovessa puiset vuorilistat, peittomaalaus.

SÄHKÖ

Eri-ikäisiä sähköasennuksia.

YLEISARVIO TILAN SÄILYNEISYYDESTÄ

Hyvin säilynyt: Komeron takaosa on alkuperäinen komero, etuosa on myöhemmin erotettu portaasta. Rakenteet, pinnat ja yksityiskohdat, kuten ovet molemmissa alkuperäisiä. Ainakin takaosan rappauspinnoissa alkuperäinen kalkkimaalikäsittely.

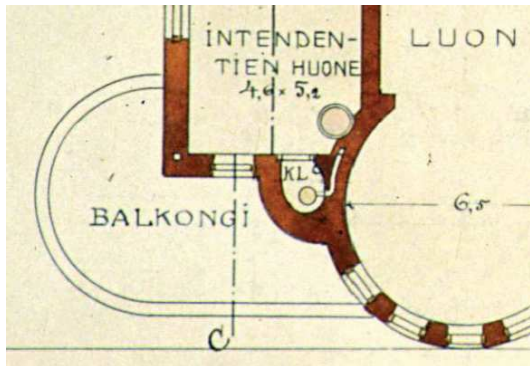
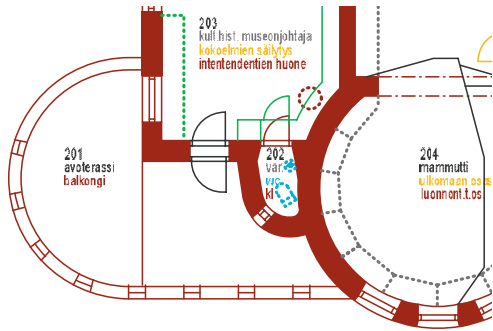
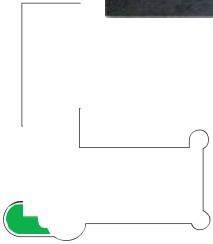


J. V. Strömberg, 1905 kesäkuu, pohjapiirros 1. kerros (osa). KHM





201 Parveke



J. V. Strömberg, 1905 kesäkuu, pohjapiirros 1. kerros (osa), KHM

HUONETILAN KÄYTTÖTARKOITUS

Piirustus 1905: "Balkongi" / 2013 Parveke.

SEINÄPINNAT

Tornin ulkoseinässä roiskerappaus, muut ulkoseinäpinnat ja kaiteen sisäpuoli sileärappaus. Päätornin seinällä graniittimosaiikista tehty kaista.

Kaiteen päällys ja syvennykset (krenelointi) katettu sinkityllä pellillä (todennäk. 1960-70-l), maalaus.

LATTIA

"Asfalttipermanto" / Betoni + maalaus.

Huom. osa lattiaa on muuta aluetta korkeammalla. Vedenpoisto pohjoisnurkassa olevan reiän ja syöksytorven kautta.

jalkalistat

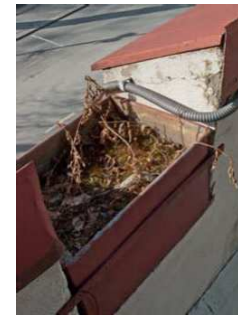
Seinänvierillä ja muuria vasten on betoni nostettu n. 20 cm korkeaksi kaulukseksi.

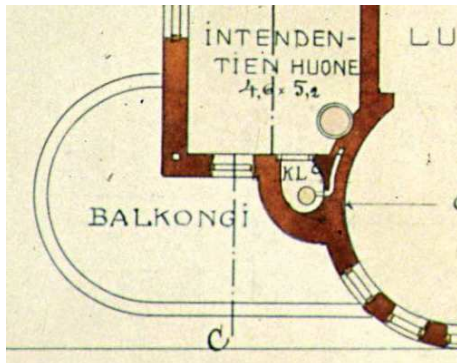
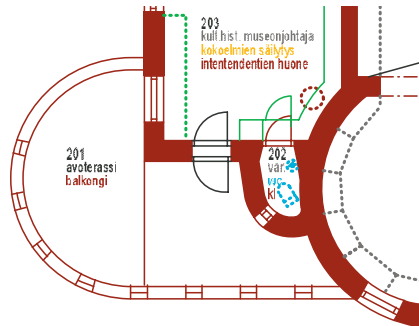
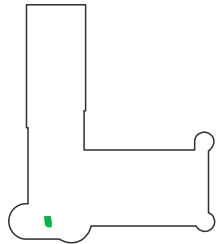
OVET

H 203 ovi. Puurakenteinen ikkunallinen ovi ja oven yläpuolinen ikkuna. Ovi on uusittu mahdollisesti 1980-2000 luvulla, mutta sen muoto on alkuperäinen.

YLEISARVIO TILAN SÄILYNEISYYDESTÄ

Hyvin säilynyt: Alkuperäiset tyylipiirteet ja rakennusosat pääosin säilyneet. Pintamateriaaleja ja ovi on uusittu, mutta ne vastaavat luonteeltaan alkuperäisiä. Parveke on tunnusomainen osa rakennuksen julkisivujen arkkitehtuuria.





J. V. Strömberg, 1905 kesäkuu, pohjapiirros 1. kerros (osa), KHM

HUONETILAN KÄYTTÖTARKOITUS

Piirustus 1905: "KI" (klosetti) / 2013 wc (kalusteet purettu)

KATTOPINTA

Tiiliholvi yläpohja, rappaus + kalkkimaali / rappaus + maalaus.

kattolistat

Ei listoja.

SEINÄPINNAT

Alkuperäiset seinät: rappauspinta, kalkkimaali / rappauspinta, puolihimmeä alkydi- tai lateksimaali

LATTIA

Puulattia, maalaus / Puulattian päälle asennettu levy + muovimatto.

jalkalistat

Harmaat muovilistat.

IKKUNAT

Pieni pyöreä, neliruutuinen, puurakenteinen ikkuna. Lasit maalattu sisäpuolelta siniseksi. Kaksi salpaa, ei saranoitu. Ikkuna alkuperäinen.

ikkunasyvennykset ja ikkunapenkit

Ikkunasyvennysten pinnat rapatut ja maalatut kalkkimaalilla (ei ikkunapenkkiä) / rappauspinta, puolihimmeä alkydi- tai lateksimaali.

ikkunalistat

Ei listoja.

OVET

Ovi: Tilan alkuperäinen peiliovi; kolmipeilinen, tyypiltään yksinkertainen peiliovi. Kaikki helat alkuperäisiä.

ovilistat

Ei listoja (karmi liittyy aukon rapattuun pieleen).

LÄMMITYS

Yksilevyinen patteri 1959-60?

VESI- JA VIEMÄRI

Kalusteet purettu ja viemärit tulpattu (maton alla).

ILMANVAIHTO

Seinässä poistoventtiili ja putken avoin pää (?).

SÄHKÖ

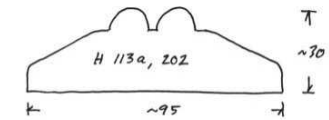
Sylinterimaisella lasikuvulla varustettu seinävalaisin (1960-80-luvun vakiomalleja); johdot uppoasennettu.

VARUSTEET

Peili.

YLEISARVIO TILAN SÄILYNEISYYDESTÄ*Hyvin säilynyt:* Tilan alkuperäinen muoto, ovi ja ikkuna säilyneet alkuperäisinä.

Seinien ja katon taitavasti muotoillut rappauspinnat alkuperäiset ja niiden pintakäsittelyt vastaavat alkuperäistä. Ovi ja ikkuna yksityiskohtineen alkuperäiset. Lattian pintamateriaali uusittu.

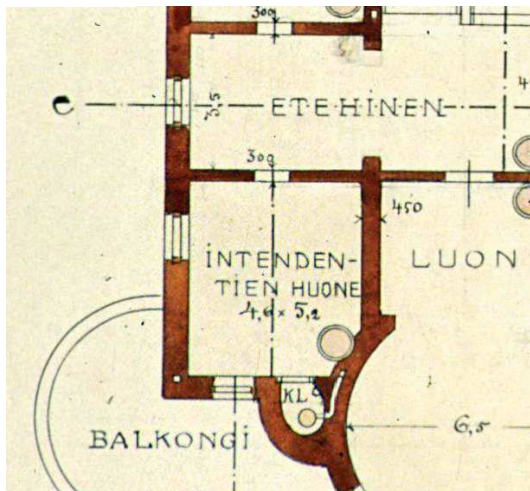
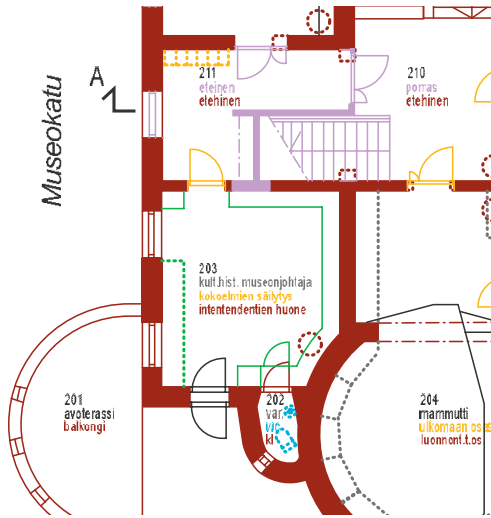
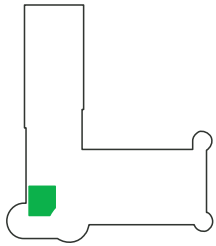


Periaatepiirros oven vuorilistasta (samanlainen kuin tilassa 113a).





203 Kulttuurihistoriallisen museon johtaja



J. V. Strömberg, 1905 kesäkuu, pohjapiirros 2. kerros (osa), KHM

HUONETILAN KÄYTTÖTARKOITUS

Piirustus 1905: "Intendentien huone" / 2013 Kulttuurihistoriallisen museon johtaja

KATTOPINTA

Puurakenteinen välipohja, rappaus + kalkkimaali / rappaus + maalaus (alkuperäinen rapattu katto säilynyt).

kattolistat

Rappaamalla muotoiltu holkkalista (alkuperäinen).

SEINÄPINNAT

Alkuperäiset seinät: sileä rappauspinta, kalkkimaali / sileä rappauspinta, puolihihmeä alkydi- tai lateksimaali; ulkoseinällä rappaukseen tehty joitakin paikkauksia.

Huom. Ikkuna- ja ovivysvennysten kulmissa viisteet rappauksessa.

LATTIA

Puulattia, maalaus / Puulattian päälle asennettu levyt + punaiset kvartsiivinyyli-laatat 25 x 25 cm (vinyyli-laattojen alla vaaleampi muovilaatoitus tai -matto).

jalkalistat

Puu, n. 28 x 105 mm (kts. piirros)/ alkuperäiset listat säilyneet ulkoseinillä.

IKKUNAT

Kaksi kaksijakoista, 18-ruutuista ikkunaa; rakenne puuta. Sisäpuoli ja välit maalattu öljymaalilla / puitteet mahdollisesti uusittu 1959-60 (profiili suunnilleen sama kuin alkuperäisissä ikkunoissa) Toinen ikkunoista oli kalusteiden peitossa vuoteen 1984 asti.

Parvekkeen oven päällä muita ikkunoita vastaava 9-ruutuinen ikkuna.

ikkunasyvennykset ja ikkunapenkit

Ikkunasyvennysten pinnat rapatut ja maalatut ; ikkunapenkki puuta / sileä rappauspinta, puolihihmeä alkydi- tai lateksimaali; ikkunapenkit peittomaalattua puuta, todennäköisesti alkuperäiset.

ikkunalistat

Ei listoja.

OVET

Ovi tilaan 211: puurakenteinen, nelipeilinen, peittomaalattu ovi (alkuperäinen), painikkeet ja lukko uusittu, suippokärkiset saranat alkuperäiset (160 mm)

Tilan 202 ovi: Kaapiston vaneripeilioven takana piilossa wc-tilan alkuperäinen peiliovi; kolmipeilinen, tyypiltään yksinkertaisempi kuin ovi 211.

Parvekkeen ovi: Puurakenteinen kaksinkertainen, ikkunallinen ovi. Ovi karmeineen uusittu viime vuosikymmenten aikana. Yläikkuna samassa karmissa oven kanssa.

ovilistat

Ovessa 211 ei listoja (karmi liittyy aukon rapattuun pieleen).

Ovessa 202 oikea ja yläista alkuperäinen profiloitu lista (kts. piirros)

Parvekkeen ovessa vakiomalliset puulistat, 12x42 mm.

LÄMMITYS

Uuni torihuoneen puoleisella kaarevalla seinällä / Nykyisin ikkunoiden edessä kaksinkertaiset tasopatterit, toinen ehkä 1959-61 korjauksesta, toinen 1980-luvulta. Parvekkeen oven vasemmalla puolella, kaapiston takana olevassa kolossa kolminkertainen tasopatteri samalta ajalta kuin vanhempi ikkunapatteri.

SÄHKÖ

4 kpl kattopintaan asennettuja valaisimia (Artek A622A, suunn. Alvar Aalto 1953) / eri ikäisiä sähköasennuksia; johdot ja kalusteet osin uppoasennettu, katossa pinnassa;

KIINTEÄT KALUSTEET

Kolmea seinää peittävät puurakenteiset, korkeat kaapistot. Rungot mäntyliimalevyä, päädyt ja ovien kehukset lakattua koivua, ovissa vaneripeilit. Alakaappien yläosassa ulosvedettävät työtasolevyt. Tornihuoneen seinää vasten olevat kaapit muotoiltu kaarevan seinän mukaan.

Yläkaappien käyttöä varten tammiset tikkaat, jotka tuetaan yläosassa kulkevaan teräsputkeen.

Kaapistot tehty oletettavasti noin vuonna 1930. Kaapistoa on muuteltu myöhemmin ainakin 1984.

VARUSTEET

Säleverhot ikkunoissa sisäpuolella. Verhokapat maalattua lastulevyä.

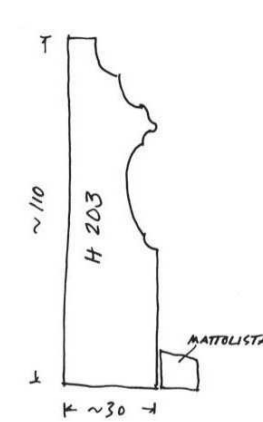
Keskellä rapattua kattoa vanha valaisimen ripustuskoukku.

YLEISARVIO TILAN SÄILYNEISYYDESTÄ

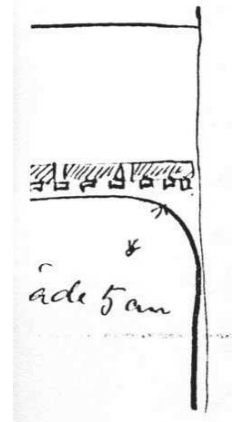
Hyvin säilynyt: Tilan alkuperäinen muoto on säilynyt lähes muuttumattomana.

Kattopinta listoineen alkuperäinen, samoin tilan 202 ovi. Ovi tilaan 211 alkuperäinen, mutta sen paikkaa on siirretty. Alkuperäisiä detaljeja mm. jalkalista kattolista. Seinien ja katon pintakäsittelyt vastaavat luonteeltaan alkuperäistä, lattiapinta uusittu.

1930-l alussa rakennetut kaapistot olennainen osa huoneen ilmettä (kaapistoihin tehty muutoksia 1959-60 ja 1984).



Periaatepiirros jalkalistasta.

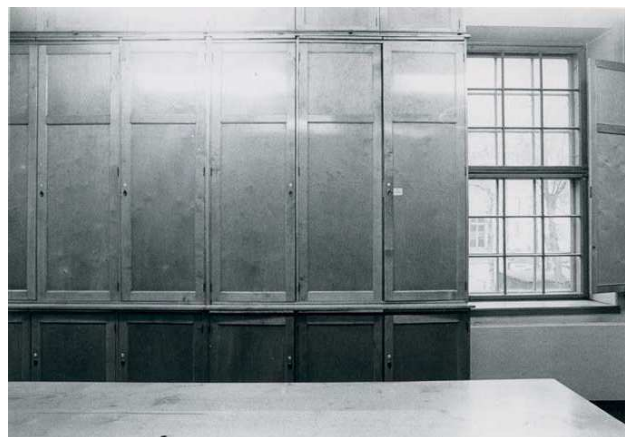


Strömbergin piirros katon ja seinän liittymästä työselostuksessa 1906.

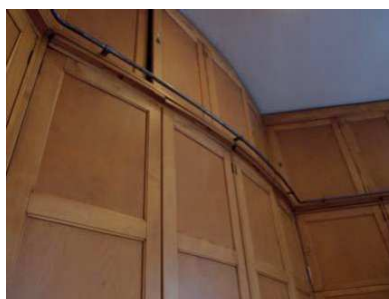


Intendenttien huone ennen nykyisten seinäkaappien rakentamista (KLM, valok. Paavo Nederström 1927).

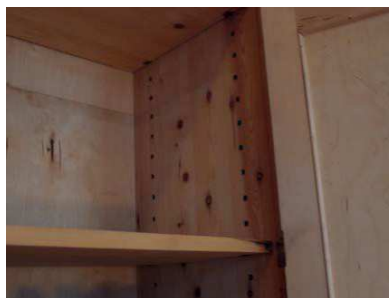
Keskellä KLYY:n kokous huoneessa 1930-l alussa. Kaapit ovat valmiit eli ne on tehty vuosikymmenen vaihteen tienoilla. (KLM)



Kuvat yllä: KHM, valok. Kai Jämsen 1984. Ikkunaseinällä olleet, toisen ikkunan peittäneet kaapit poistettiin 1980-luvun korjauksessa.

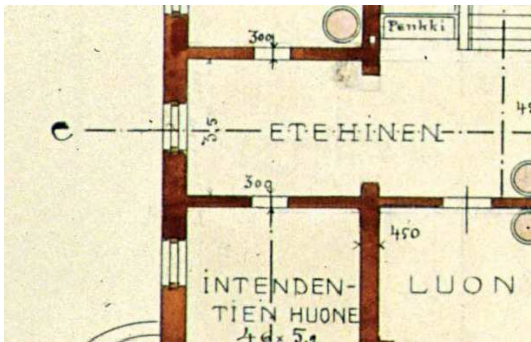
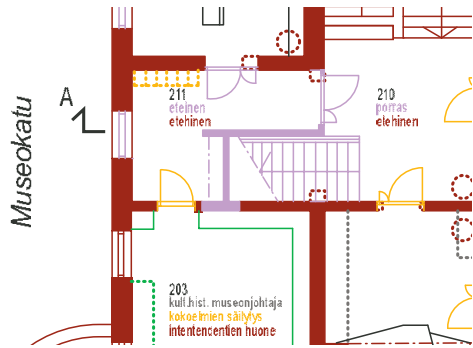
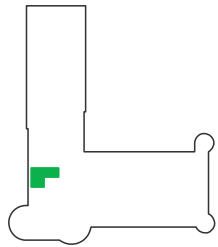


Oviseinällä kaapistoja muutettiin, kun ovi siirrettiin nykyiseen paikkaansa 1959-61.





211 Eteinen



J. V. Strömberg, 1905 kesäkuu, pohjapiirros 2. kerros (osa), KHM

HUONETILAN KÄYTTÖTARKOITUS

Piirustus 1905: eteinen (samaa tilaa nykyisen tilan 210 kanssa) / 2013 eteinen

KATTOPINTA

Välipohja tehty 1959-60 muutosten yhteydessä (osa katosta viistoa portaan aluspintaa); sileä rappaus, kalkkimaali? / sileä rappauspinta, puolihimmeä alkydimaali?

kattolistat

Ei listoja (seinärakenteet liittyvät kattoon ilman listoja)

SEINÄPINNAT

Alkuperäiset seinät: sileä rappauspinta, kalkkimaali? / ei muutoksia / sileä rappauspinta, puolihimmeä alkydimaali?

1959-60 muutoksissa lisätyt seinät: sileä rappauspinta, alkydimaali? Samalla ovi tilaan 203 on siirretty nykyiselle paikalle.

LATTIA

Betonilaatta, laatoitettu eri värisillä klinkkerilaatoilla (kts. kaavio h 103; lattia liittyy yhtenäisenä tilaan 210) / alkuperäinen laatoitus säilynyt (laatoitus jätetty myös uuden portaan rakenteiden alle, joten koko tilan lattiasa on näkyvissä 1900-luvun alun laatat; joitakin laattoja vaihdettu).

jalkalistat

Musta muovilista, korkeus 40 mm.

IKKUNAT

Neliömäinen, puurakenteinen, kaksinkertainen ikkuna 1959-60. Sisäpuoli ja välit maalattu öljymaalilla. Helat alkuperäiset. Puitevälissä säleiverho.

ikkunasyvennykset ja ikkunapenkit

Ikkunasyvennyksen pinnat rapaus, maalus öljymaalilla / sileä rappauspinta, puolihimmeä alkydimaali? ; ikkunapenkki teräshierrettyä betonia, maalattu tummanruskeaksi.

ikkunalistat

Ei listoja

OVET

Ovi tilaan 210: vasikallinen teräsrakenteinen lasiaukollinen ovi, ruudut rautalankalasia (lankalasi, pystylangat, ei täytä palonkestovaatimuksia)

Ovi tilaan 203: puurakenteinen, nelipeilinen, peittomaalattu ovi (alkuperäinen)/ painikkeet ja lukko uusittu, saranat alkuperäiset (160 mm).

Ovi tilaan 212: puurakenteinen epäsymmetrinen umpipariovi 1959-60, peittomaalaus. Helat alkuperäiset.

ovilistat

Ovissa 203 ja 212 peittomaalattut vakio malliset puulistat 12x38 mm, ovessa 210 ei listoja.

LÄMMITYS

Alunperin ei erill. lämmitystä (liittyy tilaan 210) / Ikkunan edessä kaksinkertainen tasopatteri 1959-60.

SÄHKÖ

Kaksi ilmeisesti vuosien 1959-60 korjauksesta säilynyttä, akryylikiipuista loistevalaisinta, toinen asennettu kattopintaan, toinen ripustettu.

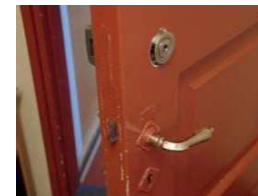
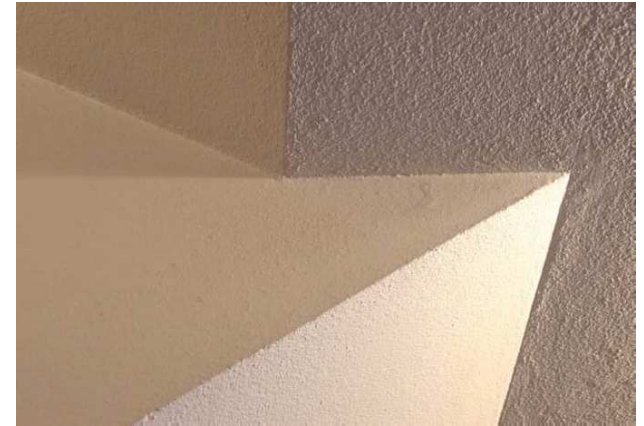
Sähkökalusteet osin uppoasennettu, osin pinnassa; jotkin kytkimet ja jakorasit 1950-luvulta.

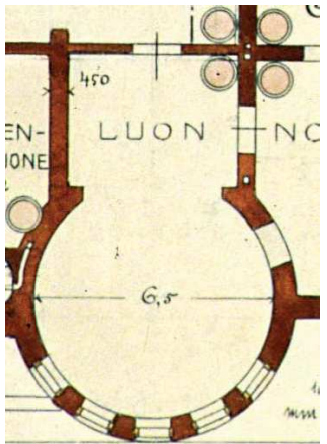
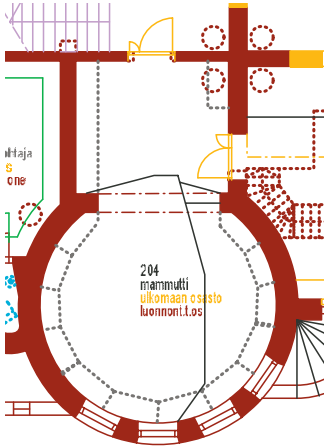
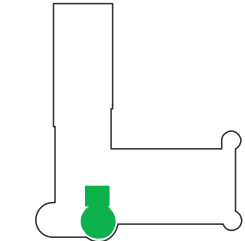
VARUSTEET

Teräs-puurakenteiset seinänaulakot syvennyksessä 1959-60.

YLEISARVIO TILAN SÄILYNEISYYDESTÄ

Kohtalaisesti säilynyt. Tila on osa alkuperäistä yläaulaa, johon sen yhä voi hahmottaa kuuluvan, vaikka tilaan tehtiin 1959-60 huomattavia muutoksia. Lattialaatoitus ja h 203 ovi alkuperäinen. Muutoin tilaa hallitsee 1950-1960-lukujen modernistinen muotomaailma (neliömäinen ikkuna, teräs-lasiovi, vasikallinen laakaovi, rapautut betonirakenteet). Ao. ajalta olevat katon, portaan alustan ja seinien rappauspinnat hyvin säilyneet.





J. V. Strömberg, 1905 kesäkuu, pohjapiirros 2. kerros (osa). KHM

**HUONETILAN KÄYTTÖTARKOITUS**

Piirustus 1905: luonnontieteellinen osasto (osa tilasta) / 2013 Ulkomaanosasto (tila käsittää tornihuoneen eli "Mammuttihuoneen" ja sen etutilan).

KATTOPINTA

Suora rapattu katto, kalkkimaali (yläpohja puurakenteinen) / Välipohja uusittiin 1962 teräsbetoniseksi, kun ullakkokerros korjattiin näyttelytiloiksi. Etutilan katto levytetty, levyjako 60 x 60 cm. Tornihuoneessa sileä siniseksi maalattu kipsilevykatto, johon on upotettu tähtitaivasta imitoivat valopisteet (muutos tehty 1999).

kattolistat

Ei listoja.

SEINÄPINNAT

Sileä rappauspinta, kalkkimaali / sileä rappauspinta, puolihihmeä alkydi- tai lateksimaali.

Mammuttihuoneeseen tynnyriholvattu aukko, muoto alkuperäinen. Holvattu aukko on ollut myös tilaan 205 nykyisin johtavan oven yläpuolella (nykyisin ummessa).

LATTIA

Puurakenteinen lattia, maalattu (puurakenteinen välipohja) / etutilan lattia levytetty ja päällystetty 30x30 cm harmailla kvartsivinyylilaatoilla (lattiarakenteet uusittiin teräsbetoniseksi 1969-71).

Mammuttihuoneen lattia korotettu puurakenteella 1999, levy + tammilauta tai -parketti.

jalkalistat

Peittomaalatut vakiomalliset puulistat.

IKKUNAT

Tornihuoneen korkeat, kaksinkertaiset suippokaariset ikkunat (4 kpl) on sisäpuolelta peitetty levyillä, vain yhtä ikkunaa on voitu tarkastella sisäpuolelta. Ikkunoiden rakenteet ovat puuta, alaosassa päällekkäin kaksi yhdeksänruutuista puitetta, yläosassa suippokaarinen 12-ruutuinen puite.

ikkunasyvennykset ja ikkunapenkit

Ikkunasyvennyksen pinnat rapatut ja maalatut; ikkunapenkki puuta / ikkunasyvennyksen muoto säilynyt; sileä rappauspinta, puolihihmeä alkydi- tai lateksimaali; ikkunapenkit puuta, todennäköisesti alkuperäiset, peittomaalaus.

Huom. Seinäpinnan ja ikkunasyvennyksen nurkissa rappauksessa viisteet.

OVET

Alkuperäiset ovet puurakenteisia peiliovia / Ovet tiloihin 205 ja 210 teräsrakenteisia ikkunallisia epäsymmetrisiä (vasikallisia) parioivia, lasit hiottua rautalankalasia (ovessa 210 lasit peitetyt valkoisella muovikalvolla). Ovet ovat peräisin 1969-71 korjauksesta. Lankalasiovet eivät täytä nykyisiä palonkestovaatimuksia.

LÄMMITYS

Uuni sydänmuurin puoleisessa nurkassa/ lattialämmitys 1969-71.

ILMANVAIHTO

Etutilassa venttiili h 205 puoleisessa seinässä.

SÄHKÖ

Eri-ikäisiä asennuksia, etutilan katossa kosketinkisko kohdevalaisimille, Mammuttihuoneessa tähtitaivasta imitoiva pistemäinen valaistus.

KIINTEÄT KALUSTEET

Näyttelyrakenteet 1999.

VARUSTEET

Valkoiset kangasverhot levyillä peitettyjen ikkunoiden edessä.

YLEISARVIO TILAN SÄILYNEISYYDESTÄ

Kohtalaisesti säilynyt. Tilan perusmuoto (torniosa + neliömäinen etutila) on alkuperäinen, mutta nykyisten näyttelyrakenteiden ja peitettyjen ikkunoiden takia muoto ei hahmotu kunnolla. Ikkunat alkuperäiset (peitetyt levyillä). Teräslasiovet peräisin 1960-luvun muutosvaiheista. Seinien pintamateriaalit uusittu, välipohjarakenteet ja siten myös lattia- ja kattopinnat uusittu. Torniosan lattian päälle tehty 1999 korokelattia.

