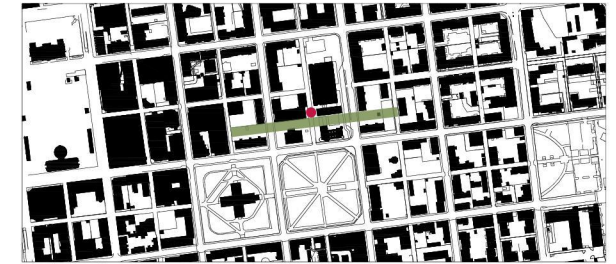
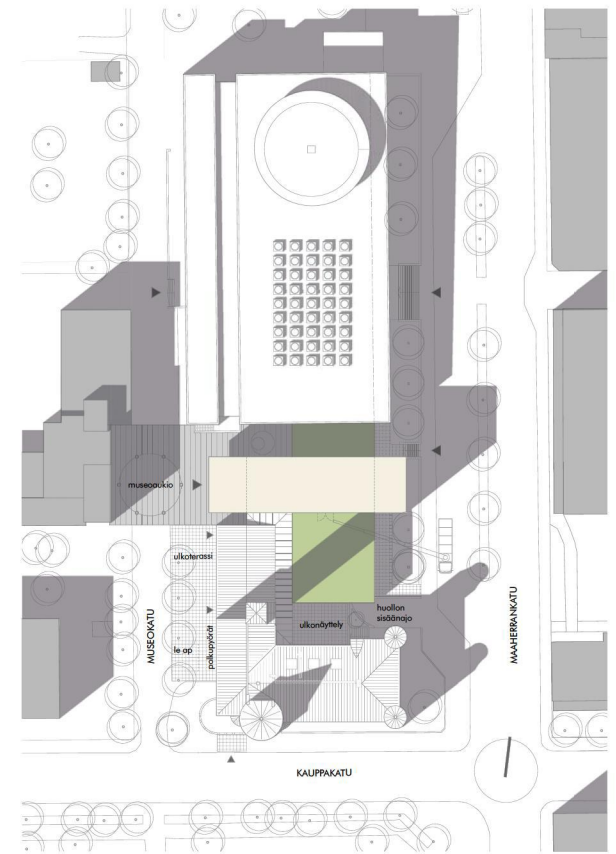


# MUSEO-KIRJASTO

# RAKENNUSTAPAOHJE / HAVAINNEAINEISTO



KAUPUNKIRAKENNE 1:8000



ASEMAPIIRROS 1:1000

## “HILA”

“Hila” yhdistää toiminnallisesti ja sisällöllisesti Kuopion kulttuurihistoriallisen museon, luonnontieteellisen museon ja kirjaston toisiinsa. Suunnitelma perustuu kaupunkirakenteelliselle ja kaupunkikuvalliselle pohdinnalle, mikä yhdistyy rakennussuojelun, toiminnallisuuden ja arkkitehtuurin erityiskysymyksiin. Hilassa kohtaavat kaikki suunnittelun lähtökohdat -asettelun ongelmat ja ratkaisut. Hila on verjää – sisäänkäynti uudenaikaisen museon ja kulttuurikonaisuuteen.

Kuopion museon rakennus esitetään entistettäväksi ulkoarkkitehtuuriltaan alkuperäiseen tilaansa. Palokunnan kalustosiiven 60-luvun korotus esitetään purettavaksi, mikä palauttaa suojellun ja arvokkaan rakennuksen alkuperäiseen tasapainoonsa. Toimenpide avaa myös Kauppakatua reunustavien korttelien sisäisen kaupunkirakenteellisen kevyemmän, millä on suuri merkitys uuden museon sisäänkäyntiäkiön luonteelle (Kaupunkirakenne 1:4.000). Rakennuksen länsijulkisivun aukotus, sekä tornin muoto esitetään niin ikään palautettavaksi alkuperäiseen asuunsa.

Hilan sisäänkäyntialuassa kohtaavat yhteydet museon perusnäyttelytiloihin, kirjastoon sekä vaihtuvien näyttelyiden tilaan. Sisäänkäynnin tasolla sijaitsevat myös asiakaspalvelutilat, museokauppa ja pedagogikkatilat. Aulasta on suora yhteys paloaseman kalustohallin sijoitettuun museokahvilaan. Kahvila ja kokoustilat toimivat itsenäisesti ja muuntojoustavasti. Ne ovat vuokrattavissa myös ulkopuolisille taholle riippumatta museon toiminnasta.

Museon perusnäyttelyyn siirrytään uudisrakennuksen näyttelytilasta. Ajatuksena on kronologinen alku pysyville näyttelyille savupirtin ja varhaisen savolaisen luontaistalouden kautta. Tästä näyttelyt jatkuvat vanhaan museorakennukseen sen ensimmäiseen ja toiseen kerrokseen. Näyttelytilat mahdollistavat luontevan kierron ja näyttelykonseptin kehittämisen museoiden tulevaisuuden tavoitteiden mukaisesti. Lasten näyttelytilat on sijoitettu vanhan rakennuksen pääoveen yhteyteen, lapsille kiinnostaviin tiloihin.

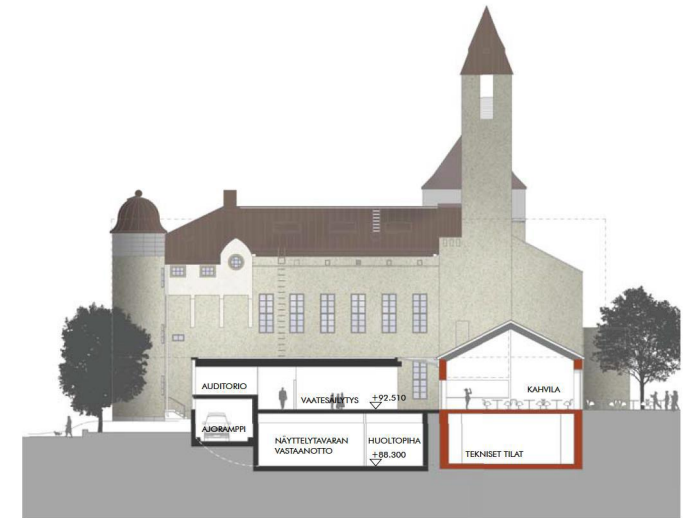
Vanhaan museorakennukseen on esitetty rakennettavaksi henkilöisiä esteettömyyden varmistamiseksi. Toisen ja kolmannen kerroksen välinen myöhempi porras esitetään korvattavaksi kerrosten välisellä kierreportaalilla, millä saadaan palautettua osittain porrashuoneen alkuperäistä tilahierarkiaa. Mammutti on siirretty suunnitelmassa kolmanteen kerrokseen osaksi kierron loppupään atraktiota – aikamatkaa.

Vaihtuvien näyttelyiden tila sijaiteen Hilassa välttömästi sisäänkäynnin yläpuolella. Tässä sijainnissa se on irrotettavissa muusta museon kierrosta tarpeen mukaan. Tila on ikkunaton ja pilariton Black box-näyttelytila, joka varustetaan uusimmalla näyttelytekniikalla. Suuria näyttelyesineitä varten tilan seinässä on 3x4m aukko, josta esineet voidaan nostaa sisään suoraan kadulta. Museon työtilat, valokuvauksen ja näyttelysuunnittelu sijaitsevat Hilan kolmannessa, studiomaissa kerroksessa.

Kirjaston yhteys museoon on suunniteltu kirjaston 1. kerroksen ja kellarin tasolle, suoraan kirjaston ydintoimintojen keskelle. Hilan korkea, valoisa ja avoin nivelosa yhdistää museon ja kirjaston aulan sekä lukusalintoihin, myös suoraan Maaherrankadun puolelta. Raja museoiden ja kirjaston välillä poistuu. Kirjaston kokoussali, näyttelytila ja satuhuoneen nukketatteri ovat museoiden käytössä ja museoiden pedagogiset tilat kirjaston käyttäjien saatavissa.

Museon huolto on sijoitettu Hilan kellariin. Huollon pakettiautomaatille suunniteltu ajorampin on käsitelty rakennukseen. Yksisuuntaisena se edellyttää koordinoitua huoltoajan järjestelyiden osalta. Näyttelyverstaas sijaitsee ylävalloisena tilana niin ikään kellaritasolla suoraan huoltoalun yhteydessä. Hilan keskelle on sijoitettu huolto, näyttelyiden rakentamista, yleisöä ja esteettömyyttä palveleva suuri 2,5x3m hissi. Hissi palvelee myös kirjaston yhteystarpeita. Suunnitelmassa on esitetty yhteys uudisrakennuksen kellaritasolta vanhan rakennuksen hissille. Ajorampin geometria on hyödynnetty pedagogikkatilojen auditorion sijoituksessa ja muotoilussa.

Kaupunkikuvassa Hila on itsenäinen arkkitehtuurikappale korttelin historian kirjoituksessa. Näyttelyrakennus nousee 1900-luvun alun mehevään ja 60-luvun kurinalaisesti jäsentyneeseen arkkitehtuurin väliin uuden kulttuurikorttelin painopisteeksi. Lasisen sisäänkäyntikerroksen päällä leijuvan näyttelyrakennuksen julkisivut valaistaan julkisivuverhoiluna käytettävään vaalean metalliverkon takaa keväen arkkitehtuurivaikutelman aikaansaamiseksi.



LEIKKAUS B-B 1:400

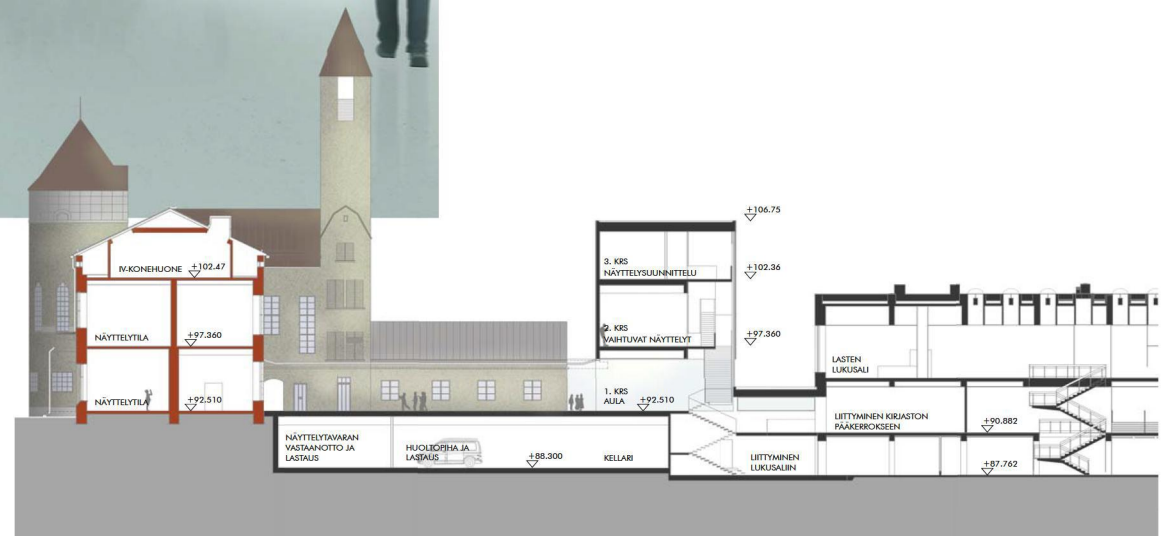
Suunnitelman kokonaisbruttoala on 4.436 br-m<sup>2</sup> jakautuen vanhalle osalle 2.149 br-m<sup>2</sup> ja uudelle osalle 2.287 br-m<sup>2</sup>. Kerrosala on 3.150 k-m<sup>2</sup> jakautuen vanhalle osalle 1.490 k-m<sup>2</sup> ja uudelle osalle 1.660 k-m<sup>2</sup>. Tilajahjelman ohjelmoitujen tilojen hyötymäärä on 2.660 hym<sup>2</sup>.

Uudisosa on toteutettavissa teräs- ja/tai betonirakenteisena. Betonirakenteista kellaria lukuun ottamatta suunnitelma ei aseta rakenteiden valinnalle rajoituksia. Näyttelyrakennuksen pitkästä seinästä voidaan toteuttaa kantavina, seinän korkeusina teräsraakenteina, mikä mahdollistaa pitkät jänneväli- ja pilarittomat vaihtuvien näyttelyiden black box-tilan.

Vanhan ja uuden rakennuksen ilmanvaihto on suunniteltu eriytettäväksi. Vanhan rakennuksen ullakolta, ilmastointikonehuoneesta johdetaan kanavistot toisen kerroksen näyttelytilan keskimuuriin kylfessä hajautettuna kohteisiinsa. Tällä vältetään pitkien kanavaaakavetojen

tarve. Kahvilan ja kokoustilojen ilmanvaihtokone sijoitetaan koittisön yläpuoliseen tilaan. Uudisrakennuksen ilmastointikonehuone sijaitsee Hilan kolmannessa kerroksessa, muut talotekniikan tilat kellarissa.

Ilmanvaihto toteutetaan näyttelytilojen olosuhteistamisvaatimusten mukaan. Kokonaisenergiakulutus huomioidaan ja tekniset ratkaisut suunnitellaan asetettujen tavoitteiden mukaan. Sähkö- ja valaistustekniikalla on suuri merkitys näyttelytilojen suunnittelussa. Ohjattava ja muunneltava valaistusratkaisu toteutetaan uusimman valaistustekniikan keinoin. Näyttelyinformaation ja käyttäjäinformaation suunnittelussa huomioidaan nykyaikaisen tekniikan mahdollisuudet.



LEIKKAUS A-A 1:400

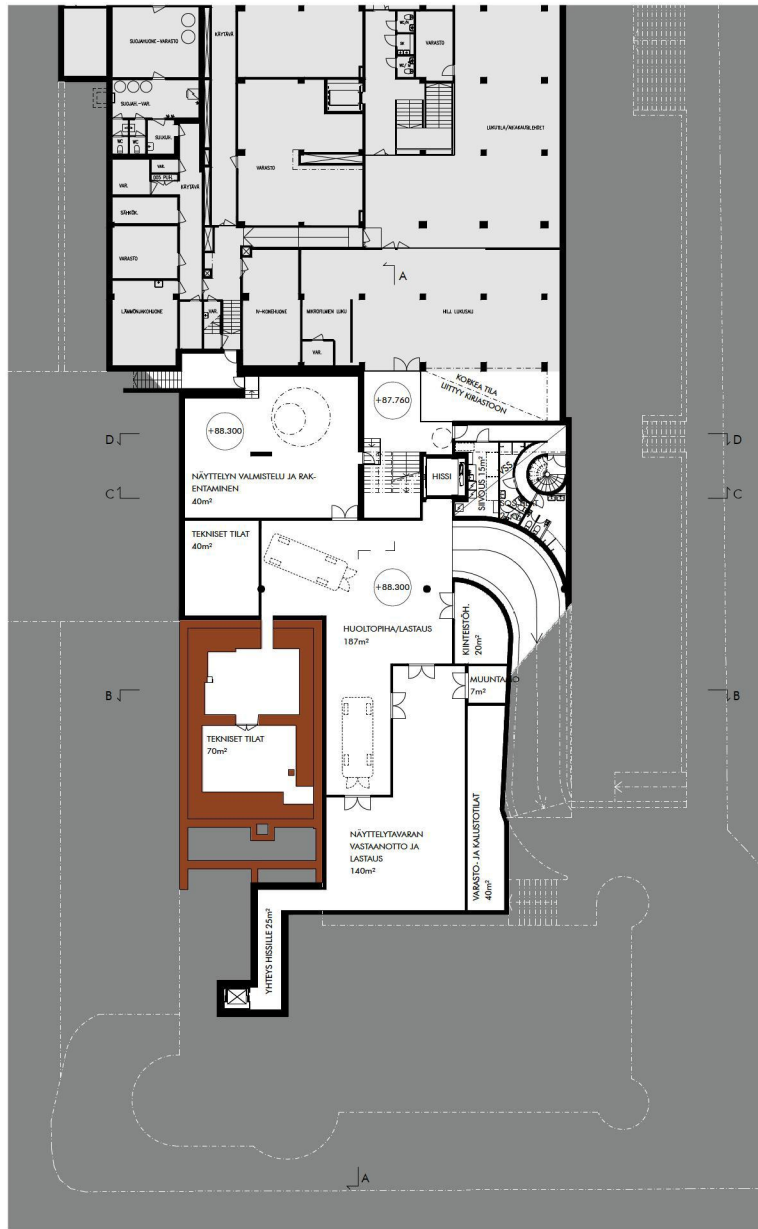


JULKISIVU MUSEOKADULLE 1:400

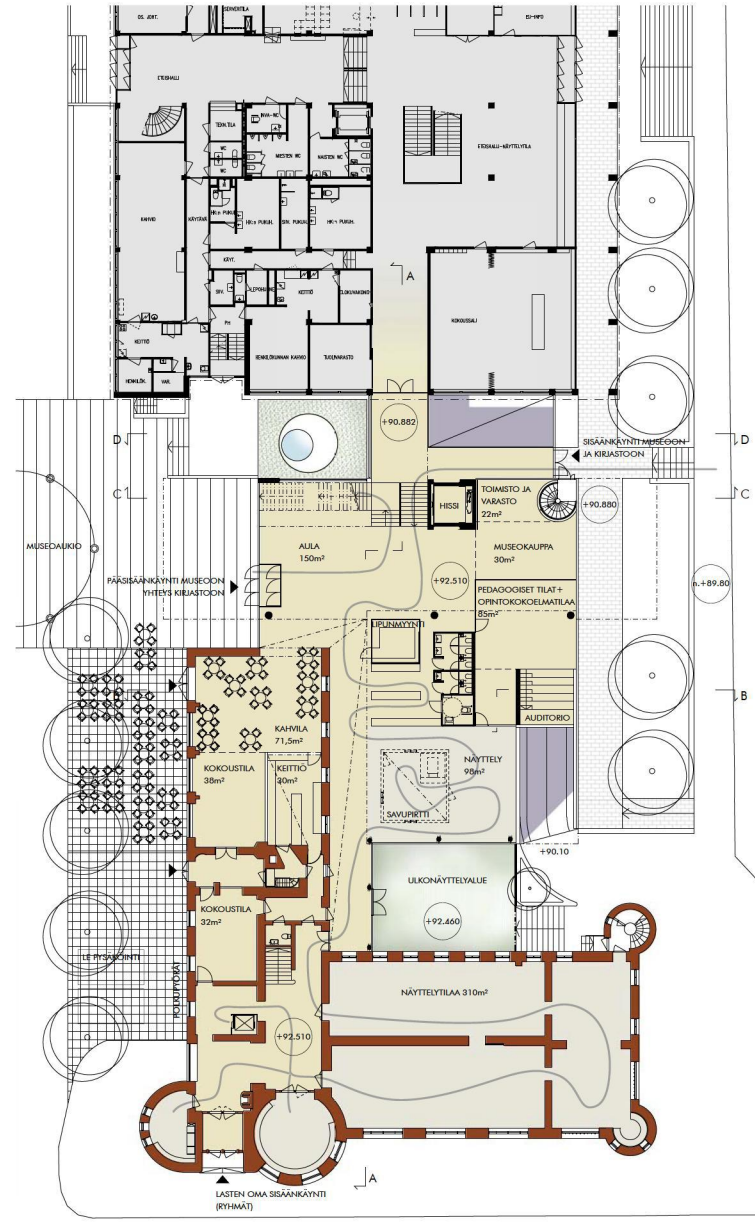


- 1. LASI
- 2. TALUSTAVALLAISTU METALLIVERKKO, VALKOINEN
- 3. LASIANKIKKI
- 4. LUOKKANOVI
- 5. RINNELKATE

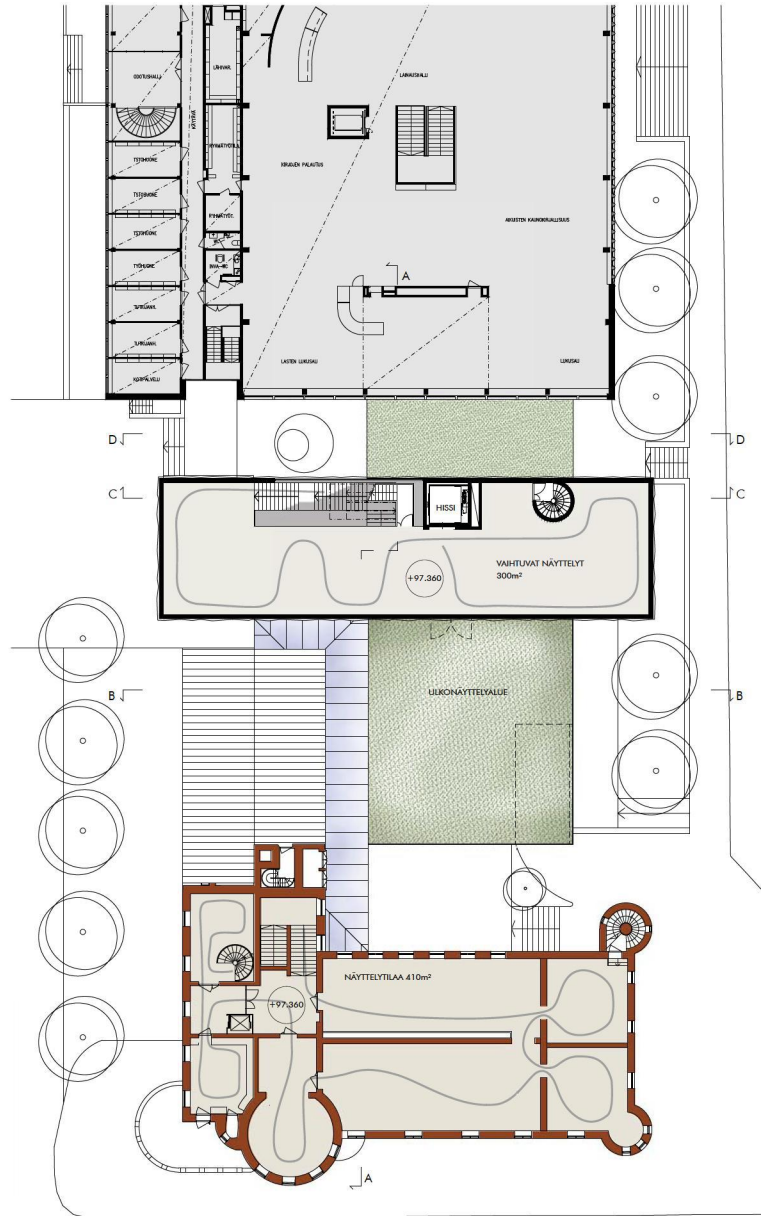
JULKISIVU MAAHERRANKADULLE 1:400



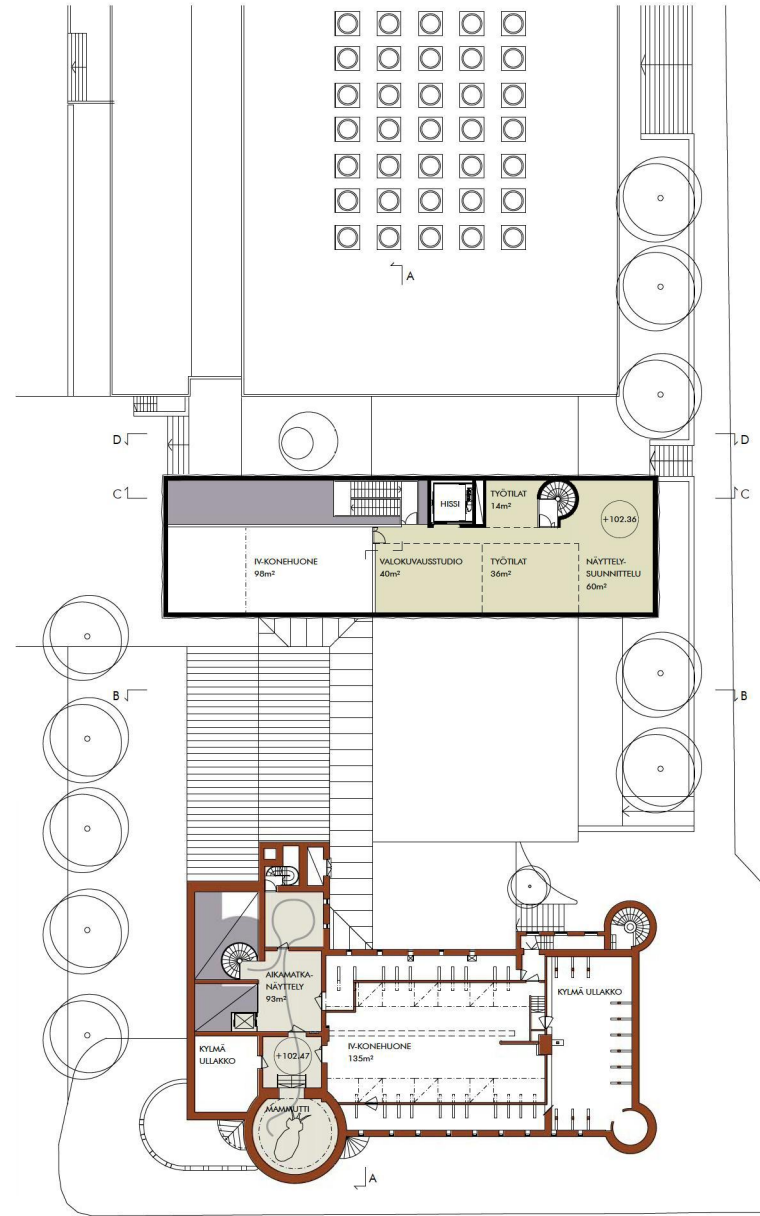
KELLARI 1:400



1. KERROS 1:400



2. KERROS 1:400



3. KERROS 1:400



