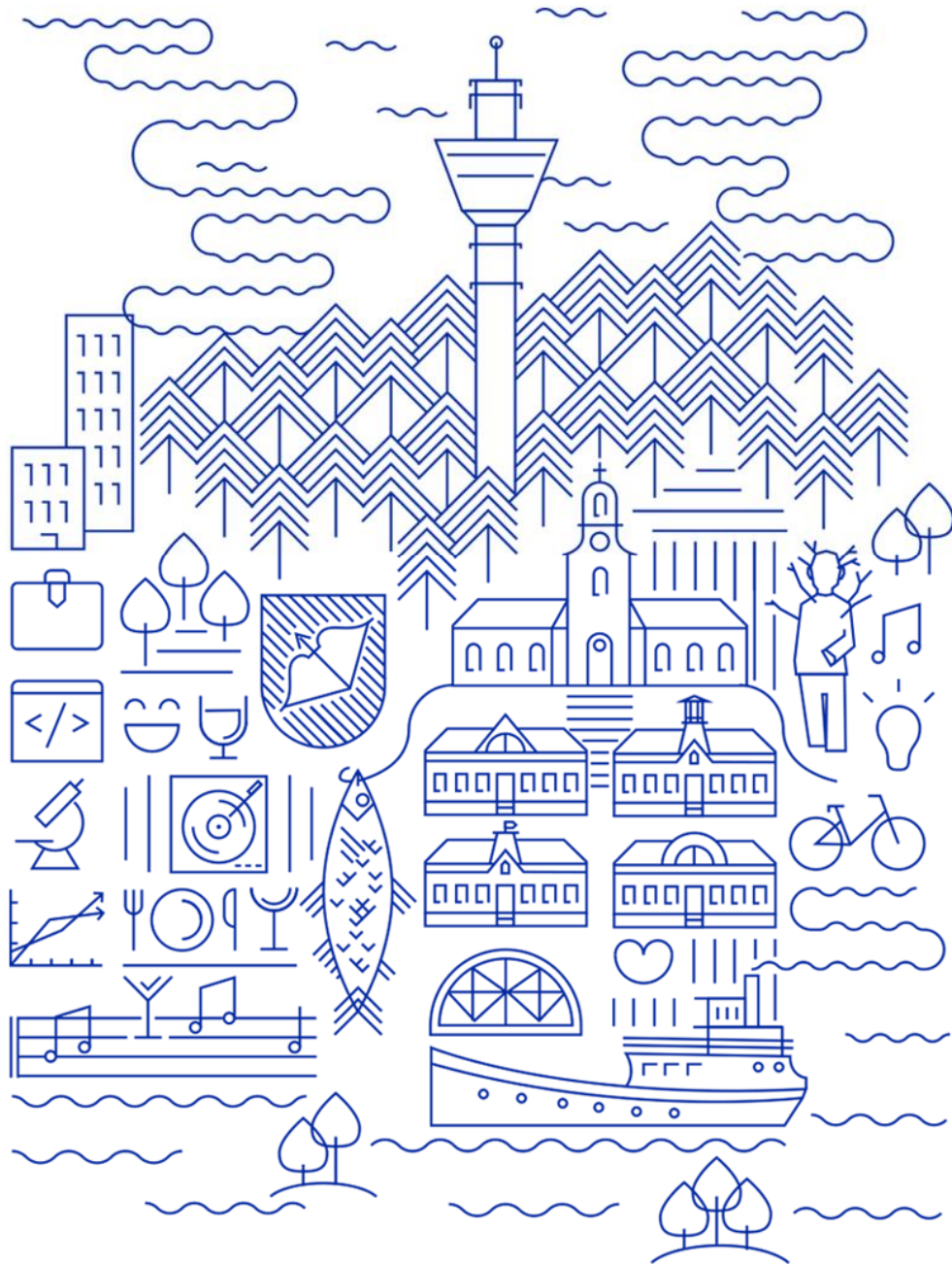


KUOPIO



Hiekkatekonurmipintaisen
pesäpalkentän sijoitustarkastelu

Kuopion kaupunki
Kaupunkiympäristön palvelualue
Kunnallistekninen suunnittelu
Ville-Veikko Pääkkönen

30.8.2018

Julkinen

Sisällys

1 Yleistä	2
2 Nykytila	2
2.1 Neulamäen urheilukenttä	2
2.2 Petosenpuiston urheilukenttä	3
3 Sijoitustarkastelu ja arvio rakennuskustannuksista	5
3.1 Neulamäen urheilukenttä	5
3.2 Petosenpuiston urheilukenttä	6
4 Ehdotus jatkosuunnittelusta	7
5 Liitteet	7

Kuopion kaupunki
 Kaupunkiympäristön palvelualue
 Kunnallistekninen suunnittelu
 Ville-Veikko Pääkkönen

30.8.2018

Julkinen

1 Yleistä

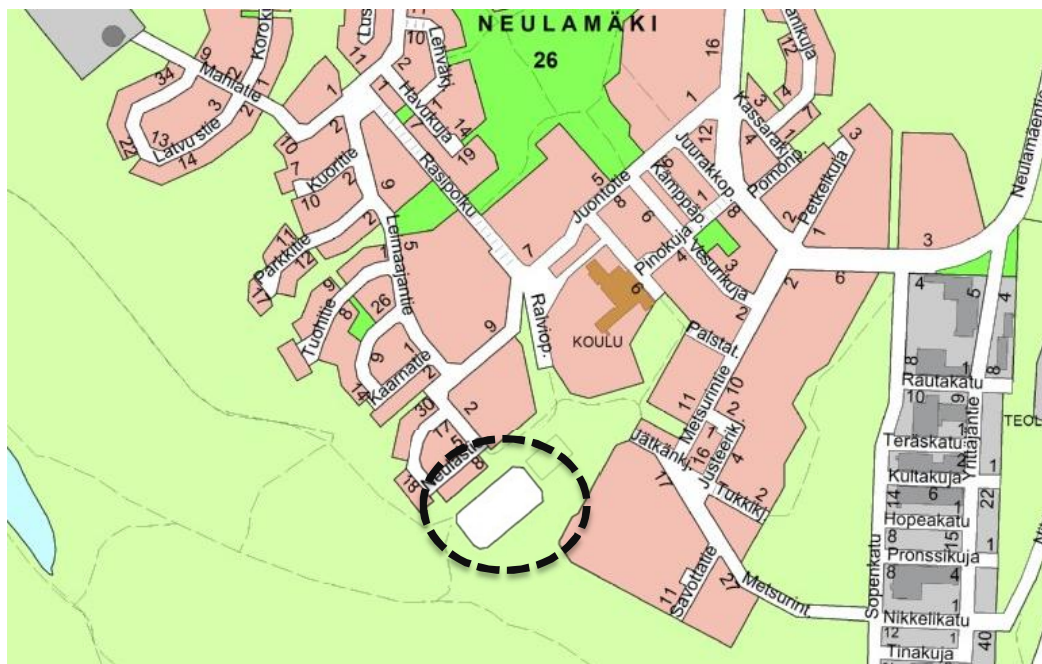
Laaditussa sijoitustarkastelussa on vertailtu uuden hiekkatekonurmipintaisen pesäpallokentän sijoittamista nykyiselle Neulamäen sekä Petosenpuiston urheilukentälle. Pesäpallokenttä on mitoitettu miesten kenttä -mitoitusvaatimukset täyttäväksi. Tarkastelussa on kuvattu kenttäalueiden nykytila sekä pesäpallokentän vaatimat muutos-/parannustarpeet että rakentamisen kustannusarvio.

2 Nykytila

2.1 Neulamäen urheilukenttä

Sijainti

Nykyinen Neulamäen urheilukenttä sijaitsee Kuopion kaupungin keskustasta noin 4 kilometriä luoteeseen, Neulamäen kaupunginosassa. Neulamäen koululta matkaa urheilukentälle on 300 m. Kenttäalueen sijainti on esitetty alla olevassa opaskarttaotteessa.



Opaskarttaote, Neulamäen urheilukentän sijainti.

Maankäyttö ja ympäristö

Vuonna 1984 hyväksytyssä asemakaavassa urheilukentän alue on osoitettu urheilu- ja virkistyspalvelujen alueeksi (VU). Ajoneuvojen pysäköinnille on osoitettu aluerajaus kenttäalueen pohjoispuolelle. VU –alueen eteläinen sivu rajautuu Kolmisopen-Neulamäen natura- ja luonnonsuojelualueisiin. Asemakaava on esitetty liitteenä olevissa aluekartoissa.

Kuopion kaupunki
Kaupunkiympäristön palvelualue
Kunnallistekninen suunnittelu
Ville-Veikko Pääkkönen

30.8.2018

Julkinen

Liikenneyhteydet ja pysäköinti

Henkilö- ja huoltoajoneuvoliikenteen yhteys alueelle kulkee Raiviopolun kautta. Ajoneuvojen pysäköintipaikka on osoitettu kenttäalueen pohjoispuolelle. Alueen pohjois- ja itäreunaan liittyy nykyiset kevyen liikenteen väylä ja puistokäytävä yhteydet.

Kentän maarakenteet

Nykyiset kenttärakenteet on rakennettu 80 –luvulla. Vanhojen suunnitelmien mukaan kentän päällysrakennekerrokset on perustettu louhetäytön ja osin maaleikkauksen varaan. Vuonna 2017 tehtyjen koekuoppien perusteella on todettu nykyisten päällysrakennekerrosten materiaalit routivaksi. Rakennekerrosten kokonaispaksuus vaihtelee 60 – 90 cm välillä. Rakennekerroksia ei ole salaojitettu.

Toiminnot ja kunnallistekniikka

Nykyään alueella on hiekkapintainen kenttä, jonka koko on noin 100 x 70 metriä. Kesäkautena kenttä on pääosin palloilulajien käytössä, talvikautena osa kenttäalueesta on jäädytetty luistelukäyttöön. Kenttäalue on valaistu yhdellä valonheitin mastolla. Luistelualueen jäädytystä varten kentän reunalla on yksi vesiposti. Lisäksi kenttäalueella on vanha pituushyppypaikka sekä pieni varastorakennus.

Hiekkapintaisen kentän pohjoispuolella on avoinasfalttipintainen kenttä, jonka koko on noin 65 x 35 metriä. Kesäkautena kentällä on käytössä kolme suoja-aidoilla rajattua tenniskenttää. Talvikautena kenttäalueelle pystytetään kaukalo ja kenttä jäädytetään luistelukäyttöön. Kenttäalue on valaistu kuudella valonheitin mastolla. Luistelualueen jäädytystä varten kentän reunalla on yksi vesiposti.

Kenttäalueen lounaispäädyssä oleva Kuopion Sähköverkon ilmajohto puretaan omistajan toimesta vuoden 2018 aikana.

Sosiaali- ja huoltotilat

Kenttäalueen pohjoisreunalla 50 metrin etäisyydellä on nykyinen huoltorakennus, jossa on alueen käyttäjille puku- ja peseytymistilat. Huoltorakennuksen ja kenttäalueen välissä on nykyiset noin 4 metriä pitkät puurakenteiset portaat.

2.2 Petosenpuiston urheilukenttä

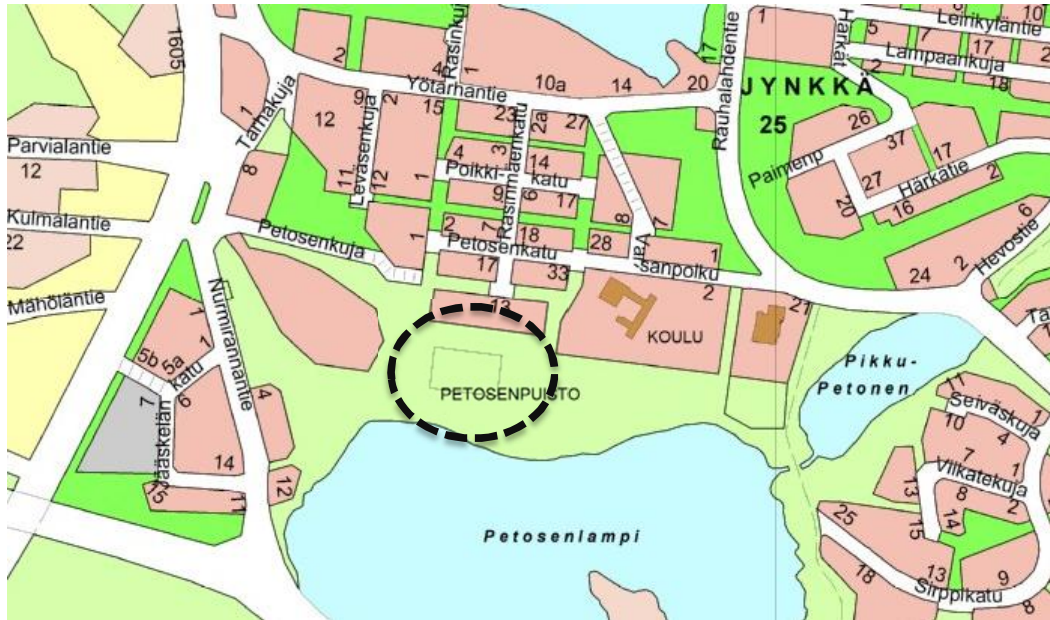
Sijainti

Nykyinen Petosenpuiston urheilukenttä sijaitsee Kuopion kaupungin keskustasta noin 6 kilometriä etelään, Jynkän kaupunginosassa. Jynkänlahden koululta matkaa urheilukentälle on 200 m. Kenttäalueen sijainti on esitetty alla olevassa opaskarttaotteessa.

Kuopion kaupunki
 Kaupunkiympäristön palvelualue
 Kunnallistekninen suunnittelu
 Ville-Veikko Pääkkönen

30.8.2018

Julkinen



Opaskarttaote, Petosenpuiston urheilukentän sijainti.

Maankäyttö ja ympäristö

Vuonna 2017 hyväksytyssä asemakaavassa urheilukentän alue on osoitettu lähivirkistysalueeksi (VL). VL -alueelle on osoitettu lisämerkintä s-15 (*Alue, jolla ympäristö säilytetään. Alueella on todettu luonnonsuojelulain 49 §:n tarkoittamia liito-oravan lisääntymis- ja levähdyspaikkoja. Alueen puustoa tulee säilyttää ja hoitaa niin, että liito-oravan lisääntymis- ja levähdyspaikat ja niitä suojaava puusto säilyy. Myös liito-oravan liikkumisen kannalta riittävä puusto tulee säilyttää*). Kenttäalueen pohjoispuolelle on osoitettu aluevaraus nykyiselle voimajohdolle sekä kentän länsipuolelta kiertävälle tulvareitille. Lisäksi kenttäalueen ympärille on esitetty aluerajaukset nykyiselle kuntopolkuverkostolle. VL -alueen eteläinen sivu rajautuu Etelä-Kuopion lehdot ja lammet natura-alueeseen. Asemakaava on esitetty liitteenä olevissa aluekartoissa.

Liikenneyhteydät ja pysäköinti

Huoltoajoneuvoliikenteen yhteys alueelle kulkee Petosenkujan kautta. Henkilöajoneuvoliikenteen yhteyttä kenttäalueelle ei ole, pysäköintipaikka on osoitettu Jynkänlahden koulun yhteyteen. Alueen pohjois- ja länsireunaan liittyy nykyiset puistotie yhteydet.

Kentän maarakenteet

Nykyiset kenttärakenteet on rakennettu 80 -luvulla. Vanhojen suunnitelmien mukaan kentän päällysrakennekerrokset on perustettu louhetäytön ja osin maaleikkauksen varaan. Vuonna 2017 tehtyjen koekuoppien perusteella on todettu nykyisten päällysrakennekerrosten materiaalit routivaksi. Rakennekerrosten kokonaispaksuus vaihtelee 75 – 80 cm välillä. Rakennekerroksia ei ole salaajitettu.

Kuopion kaupunki
Kaupunkiympäristön palvelualue
Kunnallistekninen suunnittelu
Ville-Veikko Pääkkönen

30.8.2018 Julkinen

Toiminnot ja kunnallistekniikka

Nykyään alueella on hiekkapintainen kenttä, jonka koko on noin 140 x 30-58 metriä. Kesäkautena kenttä on pääosin palloilulajien käytössä, talvikautena osa kenttäalueesta on jäädytetty luistelukäyttöön. Talvikautena kenttäalueen ympäristössä on hiihtolatu. Kenttäalue on valaistu yhdellä valonheitin mastolla. Luistelualueen jäädytystä varten alueella ei ole vesijohtoverkostoa. Lisäksi kenttäalueella on vanha pituushyppypaikka sekä pieni varastorakennus.

Kenttäalueen pohjoisreunassa oleva Kuopion Sähköverkon ilmajohto sijoittuu asemakaavassa osoitetulle voimajohdon aluevaraukselle.

Sosiaali- ja huoltotilat

Kenttäalueella ei ole erillistä huoltorakennusta. Alueen käyttäjille puku- ja peseytymistilat on osoitettu koulun yhteydestä. Koulun ja kenttäalueen välissä on nykyiset noin 40 metriä pitkät puu-/teräsrakenteiset portaat.

3 Sijoitustarkastelu ja arvio rakennuskustannuksista

3.1 Neulamäen urheilukenttä

Sijoittuminen ja muutokset

Pesäpallokenttä on mahdollista sijoittaa nykyisen hiekkapintaisen kentän pohjoisreunaan. Pesäpallokentän sijoitussuunta on koillis-lounas suuntainen siten, että kotipesä on koillispäädyssä. Nykyistä kenttäaluetta laajennetaan kentän lounaispäädyssä pääosin pengertämällä sekä länsikulmasta rinnettä hieman leikkaamalla. Nykyistä kenttää ei ole tarpeen leventää.

Kenttäalueen päällysrakennekerrokset uusitaan kokonaisuudessaan. Päällysrakennekerroksissa huomioidaan kenttäalueen käyttö talvikautena jäädytettynä luistelukenttänä. Uudet rakennekerrokset salaojitetaan, salaoja- ja hulevedet puretaan maastoon.

Pesäpallokentän koillispäätyyn asennetaan suojaita sekä kulku- ja huoltoajoporitit. Huoltorakennuksen ja kenttäalueen välissä olevat nykyiset puurakenteiset portaat uusitaan, esteettömyysvaatimukset huomioiden.

Kenttäalueen nykyinen valaistus uusitaan led -tyyppiseksi. Lisäksi nykyinen vesiposti uusitaan.

Kenttäalueen ja huoltorakennuksen läheisyyteen sijoitetaan kevyttä liikennettä palveleva pyöräparkki. Muilta osin liikenneyhteyksien, pysäköinnin ja pukutilojen osalta kenttäalueen käyttö tukeutuu nykyisiin järjestelyihin.

Alueen jatkosuunnittelussa esitetään tarkistettavaksi olevan pysäköintipaikan paikkamäärän riittävyys, huomioiden alueen kasvava käyttö. Lisäpysäköintialueen vaihtoehtoisena sijoituspaikkana voisi olla tenniskenttäalueen pohjoispuoli. Lisäksi alueen jatkosuunnittelussa esitetään tarkistettavaksi olevan tenniskentän valaisinten vaihto led -tyyppiseksi, huomioiden energian säästön mahdollisuus. Lisäpysäköintialueen sekä valaisinten vaihdon toteutus on esitetty rakennuskustannuksissa arvioituina kustannusvarauksina.

Kuopion kaupunki
Kaupunkiympäristön palvelualue
Kunnallistekninen suunnittelu
Ville-Veikko Pääkkönen

30.8.2018 Julkinen

Arvio rakennuskustannuksista

Hinnat alv. 0%, kustannusindeksi 112,31 2010=100.

Poistettavat, siirrettävät ja suojattavat rakenteet	10 000 €
Pohja- ja pintarakenteet	435 000 €
Viherrakenteet ja kalusteet	30 000 €
Suoja-aidat ja teräsrutiläportaat	35 000 €
Valaistus ja kunnallistekniikka	20 000 €
Työmaatehtävät (20 %)	110 000 €
Tilaaajatehtävät (7 %)	45 000 €
Kustannusvaraus, pysäköintialueen laajennus	50 000 €
<u>Kustannusvaraus, tenniskentän valaistuksen uusinta</u>	<u>25 000 €</u>
Yhteensä	760 000 €

Kustannusvaraus, rakennussuunnittelu ja lisämittaukset 35 000 €
Investointiohjelmassa on esitetty vuodelle 2018 varaus 30 000 €.

3.2 Petosenpuiston urheilukenttä

Pesäpallokenttä on mahdollista sijoittaa nykyisen hiekkapintaisen kentän eteläreunaan. Pesäpallokentän sijoitussuunta on itä-länsi suuntainen siten, että kotipesä on itäpäädyssä. Nykyistä kenttäaluetta levennetään kentän eteläreunalta pengertämällä sekä laajennetaan itäreunasta kallion pintaa louhimalla.

Kenttäalueen päällysrakennekerrokset uusitaan kokonaisuudessaan. Päällysrakennekerroksissa huomioidaan kenttäalueen käyttö talvikautena jäädytettynä luistelukenttänä. Uudet rakennekerrokset salaojitetaan, salaoja- ja hulevedet puretaan maastoon.

Pesäpallokentän pohjois- ja itäreunaan asennetaan suojaita sekä kulkuportit. Koulun ja kenttäalueen välissä olevat nykyiset puu- ja teräsrakenteiset portaat uusitaan, esteettömyysvaatimukset huomioiden.

Kenttäalueen nykyinen valaistus uusitaan led -tyyppiseksi. Lisäksi alueelle rakennetaan vesijohto sekä vesiposti.

Huoltoajoneuvoliikenteen käyttämän ajoyhteyden päällysrakenne tulee vahvistaa sekä kuivatusjärjestelyjä parantaa.

Kenttäalueen läheisyyteen sijoitetaan kevyttä liikennettä palveleva pyöräparkki. Muilta osin liikenneyhteyksien, pysäköinnin ja pukutilojen osalta kenttäalueen käyttö tukeutuu nykyisiin järjestelyihin.

Asemakaavassa esitetty merkintä s-15 tulee ottaa huomioon alueen muutostöissä. Mahdollista on, että kaikkia esitettyjä muutoksia ei voida tehdä. Mikäli Petosenpuiston urheilukenttä valitaan jatkosuunniteltavaksi vaihtoehdoksi. Tulee tarkentavan jatkosuunnittelu yhteydessä tarkistaa s-15 merkinnän vaikutukset kenttäalueen rakennussuunnitelmaan sekä muutosmahdollisuuksiin.

Kuopion kaupunki
 Kaupunkiympäristön palvelualue
 Kunnallistekninen suunnittelu
 Ville-Veikko Pääkkönen

30.8.2018

Julkinen

Arvio rakennuskustannuksista

Hinnat alv. 0%, kustannusindeksi 112,31 2010=100.

Poistettavat, siirrettävät ja suojattavat rakenteet	15 000 €
Pohja- ja pintarakenteet	445 000 €
Viherrakenteet ja kalusteet	25 000 €
Suoja-aidat ja teräsritiläportaat	100 000 €
Valaistus ja kunnallistekniikka	30 000 €
Työmaatehtävät (20 %)	130 000 €
Tilajatehtävät (7 %)	50 000 €
Yhteensä	795 000 €

Kustannusvaraus, rakennussuunnittelu ja lisämittaukset 35 000 €
Investointiohjelmassa on esitetty vuodelle 2018 varaus 30 000 €.

4 Ehdotus jatkosuunnittelusta

Sijoitustarkastelun perusteella hiekkatekonurmipintaisen pesäpallokentän sijoituspaikaksi esitetään Neulamäen urheilukenttää.

Sijoittamista puoltaa nykyisen kenttäalueen henkilö- ja huoltoliikenteen saavutettavuus, olevat pysäköintijärjestelyt ja niiden laajennuskelpoisuus, alueella oleva kunnallistekniikka, alueen käyttäjiä palveleva huoltorakennus sekä asemakaavan mukainen maankäyttö.

5 Liitteet

- Liite 1 Neulamäen urheilukenttä, aluekartta 1:1000
- Liite 2 Petosenpuiston urheilukenttä, aluekartta 1:1000