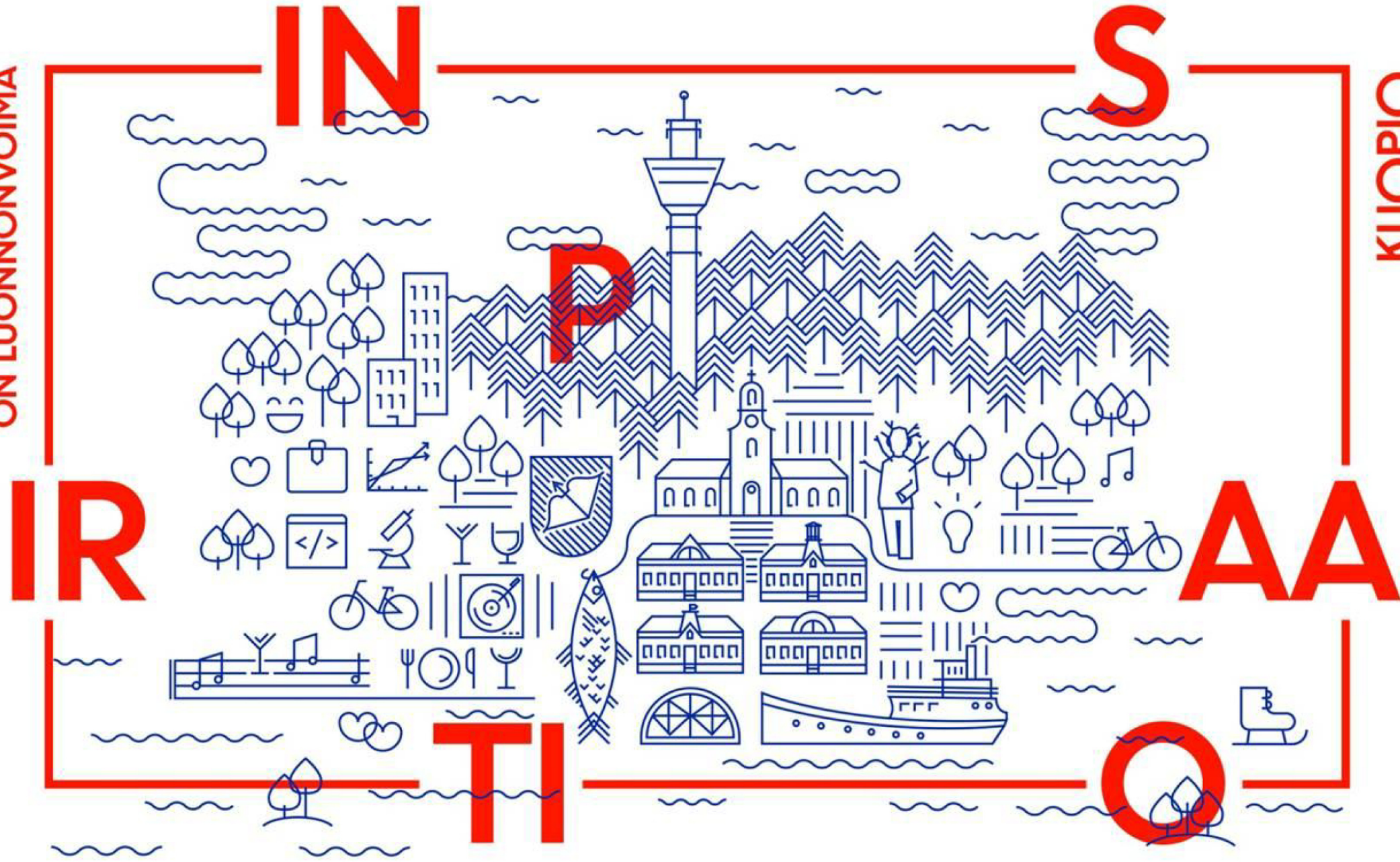


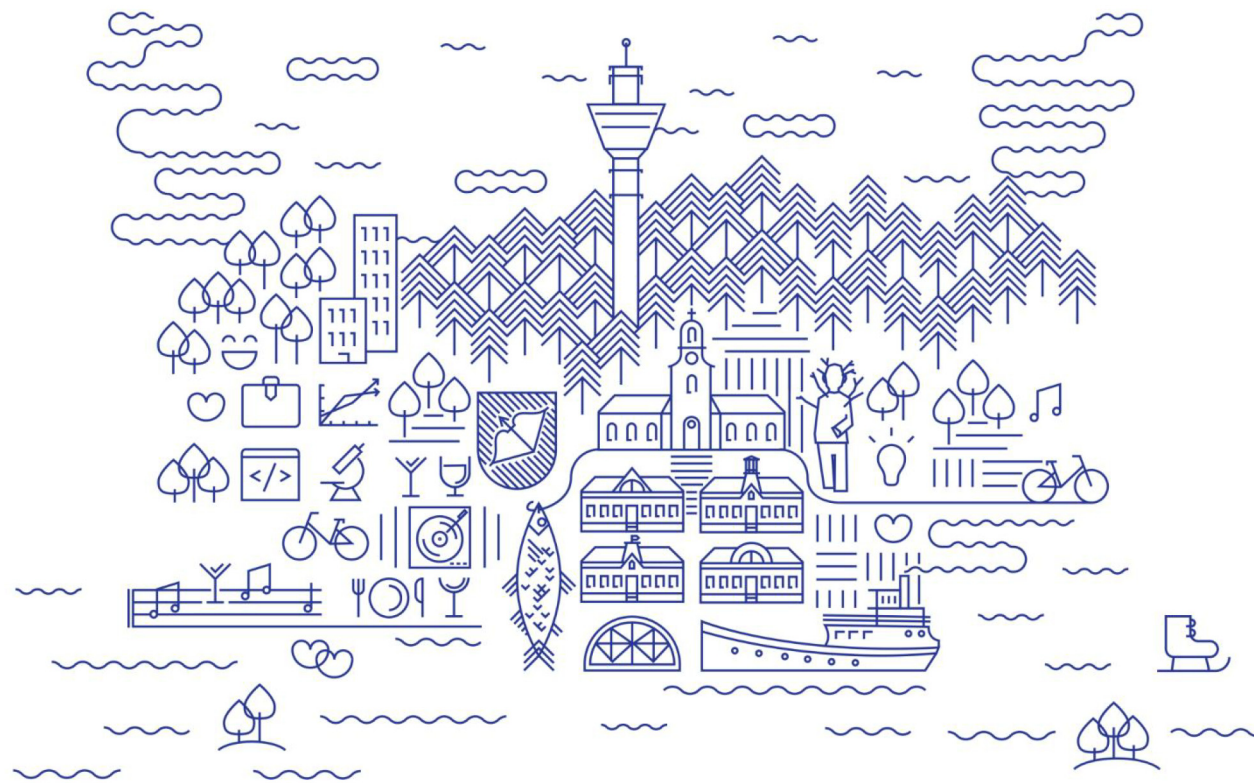
TÄÄLLÄ INSPIRAATIO
ON LUONNONVOIMA



KUOPIO

Kuukausiseuranta ja toteumaennuste LOKAKUU 2018

Kaupunginhallitus 19.11.2018



KUOPIO

Ennuste lokakuu 2018

- Syyskuun toteuman perusteella tehdyn **ennusteen** mukaan koko tilikauden alijäämä on -14,2 M€, ennuste on heikentynyt syyskuun kk-raporttiin verrattuna.
- **Verotulot** ovat jäämässä miltei 19 milj. euroa talousarvioon merkittävä pienemmiksi. Maaomaisuuden myyntivoitto, jonka arvioitiin toteutuvan vuoden lopussa siirtyä osin ensi vuoteen ja tuloarviota on pienennetty.
- **Käyttömenojen** arvioitu talousarvioylitys on ennallaan. Myynti- ja maksutuottojen kertymän arviota on nostettu erityisesti perusturvassa asiakasvolyymia vastaavasti.
- Kaupungin **lainamäärä** vuoden 2018 lopussa tulee olemaan 26 milj. euroa talousarvioon merkittävä pienempi. Ennusteen muuttumiseen on vaikuttanut sekä vuoden 2017 tilinpäätöksen valmistuminen että vuoden 2018 nostoarvion täsmentyminen. Tämä vähentää myös korkomenoja n. 1,6 M€. Rahoitustuottoihin sisältyy sijoitusarvopapereiden myyntivoittoja 3,6 milj. euroa.

Taloukasvu on edelleen vahvaa, sen vaikutus ei kuitenkaan näy kaupungin tuloksessa verotilitysten poikkeuksellisten suurten oikaisujen vuoksi.

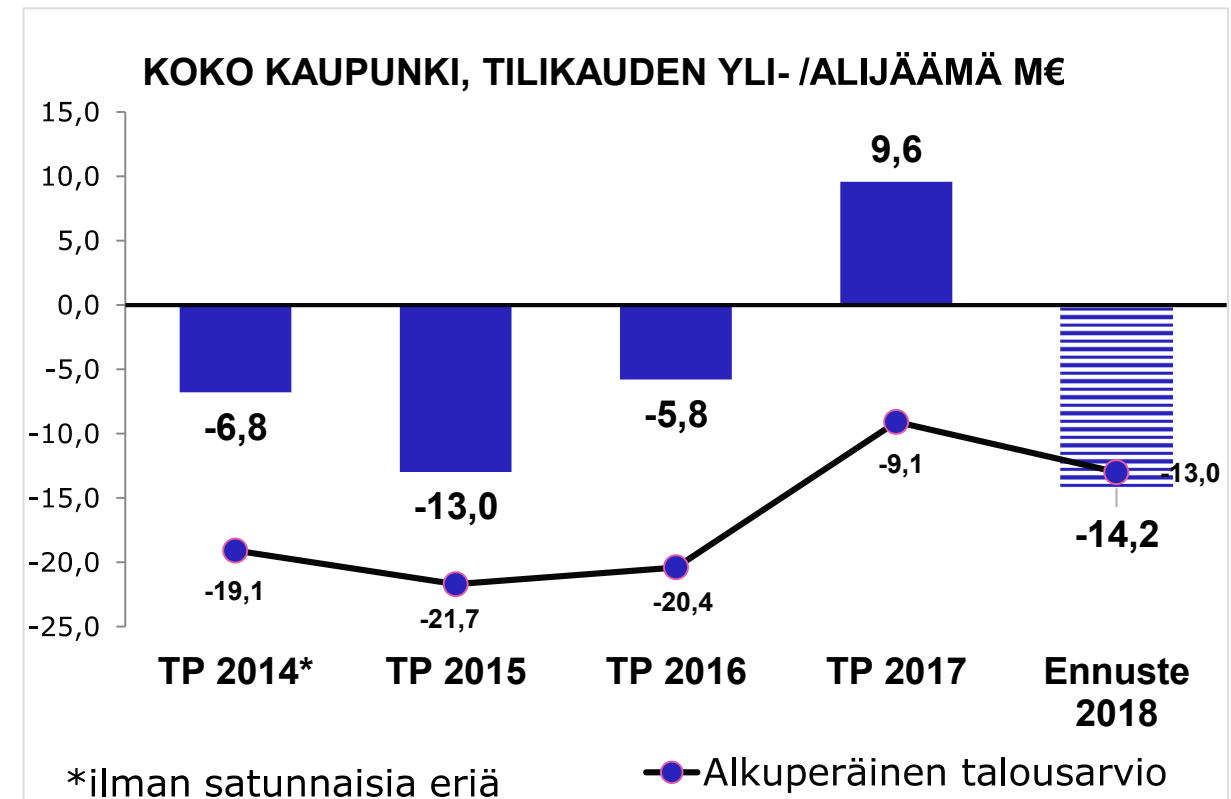
Asuntorakentaminen jatkuu ennätystahtia vielä tänä vuonna, mutta jatkossa volyyymi pienenee.

Työttömyys on alimmalla tasollaan seitsemään vuoteen. Työllisyydenhoidon kuntaosuuteen budjetoitu miljoonan euron kustannusten aleneminen saavutettaneen.

Työhyvinvointitoimenpiteitä tehdään koko ajan. **Sairauspoissaolot** koko kaupungin tasolla ovat vähentyneet.

Tilinpäätösennuste 2018

TULOSLASKELMA, koko kaupunki, M€			
	TA + TAMU 2018	Ennuste 2018	Erotus (+) paremmin (-)
Toimintatuotot	316,7	321,9	5,2
Toimintakulut	-940,3	-950,9	-10,6
Toimintakate	-623,6	-628,9	-5,3
Verotulot	457,5	439,0	-18,5
Valtionosuudet	195,4	197,1	1,7
Rahoitustuotot ja -kulut	6,4	12,4	6,0
Vuosikate	35,7	19,5	-16,2
Poistot ja arvonalentumiset	-49,2	-47,6	1,6
Satunnaiset erät	0,0	13,7	13,7
Tilikauden tulos	-13,4	-14,4	-1,0
Tilinpäätöserät	0,2	0,2	0,0
Tilikauden yli-/alijäämä	-13,3	-14,2	-1,0



Palvelualueet 2018

	TOTEUMA 31.10.2017 M€	TOTEUMA 31.10.2018 M€	Muutos %	TA + TAMU 2018 M€	TPE 12-2018 M€	EROTUS (+) paremmin (-) huonommin
Elinvoima ja konsernipalvelu	-20,0	-20,1	0,4 %	-28,2	-25,6	2,6
Kaupunkiympäristön palvelualue	0,6	-0,1	-110,0 %	-4,6	0,2	4,7
Hyvinvoinnin edistämisen palvelualue	-28,8	-30,0	4,3 %	-37,1	-36,9	0,2
Kasvun ja oppimisen palvelualue	-152,2	-157,1	3,3 %	-190,4	-193,0	-2,6
Perusturvan palvelualue	-115,5	-122,6	6,1 %	-147,2	-151,1	-3,9
Terveystuon palvelualue	-203,5	-206,7	1,5 %	-244,4	-247,7	-3,3
- josta erikoissairaanhoido	-143,3	-142,9	-0,3 %	-166,2	-168,6	-2,4
Terveystuon palvelualue ilman ESH	-60,2	-63,8	5,9 %	-78,1	-79,0	-0,9
Vaalit	-0,4	-0,1	-74,8 %	-0,5	-0,1	0,4
Tarkastustoimi	-0,2	-0,2	-6,8 %	-0,3	-0,3	0,0
Yleishallinto	-12,4	-17,1	37,9 %	-19,3	-21,8	-2,5
TOIMINTAKATE YDINKAUPUNKI	-532,5	-554,0	4,1 %	-671,9	-676,3	-4,4
Tilakeskus	27,6	26,9	-2,2 %	32,4	31,4	-1,0
Kuopion Vesi	13,6	13,7	0,2 %	13,0	13,1	0,1
Muut taseyksiköt ja liikelaitokset yht	3,8	3,0	-20,2 %	2,9	2,9	0,0
TOIMINTAKATE KOKO KAUPUNKI	-487,5	-510,4	4,7 %	-623,6	-628,9	-5,3

Investoinnit 2018

	Tulot (M€)		Menot (M€)		Netto (M€)	
	TA	Tot. 31.10.	TA	Tot. 31.10.	TA	Tot. 31.10.
Atk-ohjelmat, projektit ja laitteet	0,0		-0,6	-0,2	-0,6	-0,2
Maa- ja vesialueet	0,6	1,1	-3,0	-3,0	-2,4	-1,8
Yhdyskuntarakentaminen					0,0	0,0
Lähiliikuntapaikat			-0,1		-0,1	0,0
Satamat			-0,7	-0,2	-0,7	-0,2
Kunnallistekniikka *)	0,6	0,0	-21,1	-20,1	-20,5	-20,1
Yleiset alueet, puistot ja virkistysalueet			-3,2	-1,9	-3,2	-1,9
Liikuntapaikat			-6,1	-4,3	-6,1	-4,3
Yhdyskuntarakentaminen	0,6	0,0	-31,2	-26,5	-30,6	-26,5
Koneet ja kalusto	0,0		-3,0	-1,7	-3,0	-1,7
Muut aineelliset hyödykkeet	0,0		-0,1	0,0	-0,1	0,0
Osakkeet ja osuudet	1,6	2,7	-4,0	-0,2	-2,4	2,5
Ydinkaupunki yhteensä	2,8	3,8	-41,8	-31,6	-38,9	-27,7
Pohjois-Savon pelastuslaitos	0,5	0,0	-1,6	-1,2	-1,2	-1,2
Kuopion Tilakeskus	4,1	0,9	-28,1	-18,6	-24,0	-17,7
Kuopion Vesi Liikelaitos *)	0,0	5,2	-14,2	-8,8	-14,2	-3,6
Kuntatekniikkaliikelaitos	0,0		-0,7	-0,6	-0,7	-0,6
INVESTOINNIT YHTEENSÄ	7,4	9,9	-86,4	-60,8	-79,0	-50,8

*) Hulevesiverkoston siirto kaupungin taseeseen.

Palvelualueet lokakuu 2018

YLEISHALLINTO -2,5 M€

- Toimintakatteen ennuste on 2,5 M€ heikompi kuin talousarviossa. Poikkeama johtuu siitä, pörssiosakkeiden myyntivoittoa ei kirjata yleishallintoon käyttöomaisuuden myyntivoittoiin vaan rahoitustuottojen ja -kulujen erään/muut rahoitustuotot.

ELINVOIMA- JA KONSERNIPALVELU +2,6 M€

- Toimintakatteen ennuste on 2,6 M€ parempi kuin talousarviossa. Suurin poikkeama, 2,1 M€, on työllisyyspalveluissa, koska palvelujen ostot ja henkilöstömenot eivät toteudu talousarvion mukaisesti.

KAUPUNKIYMPÄRISTÖ +4,7 M€

- Toimintakatteen arvioidaan muodostuvan 4,7 M€ talousarviota paremmaksi. Myyntivoittoa kertyy n. 2,2 M€ budjetoitua enemmän. Maljalahden osalta kahden tontin myynti, n. 5 M€ siirtyy vuodelle 2019.
- Matkojen yhdistelykeskus (MYK) ja vanhus- ja vammaiskuljetukset siirtyivät Sansia Oy:n järjestämiksi. Budjettia oikaistaan talousarviomuutoksella myöhemmin tänä vuonna.

HYVINVOINNIN EDISTÄMINEN +0,2 M€

- Liikuntapaikkapalvelujen vuokratulot tulevat alittumaan budjetoidusta, tällä muutoksella saadaan katettua mm. palkankorotukset, museohankkeen käynnistymiseen liittyvät kulut sekä teatterin ylitysennusteen.

KASVU JA OPPIMINEN -2,6 M€

- Ylitysriski syntyy kuluvan vuoden palkankorotuksista.
- Varhaiskasvatukseen on perustettu vuoden aikana uusia päiväkotiryhmiä, mikä lisää henkilötyövuosien määrää.

PERUSTURVA -3,9 M€

- Toteuma on talousarviota heikompi erityisesti vanhusten hoivapalveluissa sekä vammaispalveluissa ja kehitysvammahuollossa asiakkaiden määrän jatkuvan kasvun vuoksi. Toimintakulujen toteumariskin muodostavat palkankorotukset, erityisen vaativien vammaispalvelun asiakkaiden asumispalvelut ja kotihoidon asiakastuntien lisäys. Vanhusten hoivapalvelut sekä vammaispalvelut ja kehitysvammahuolto ovat kriittisimmät menojen kasvun suhteen.
- Ennuste on parantunut erityisesti aikuissosiaalityössä.
- Kaupunki on hakenut Valtiokonttorilta veteraaneille tarjottaviin palveluihin avustusta 1,1 M€. Päätöstä asiasta odotetaan kuun vaihteessa, ennusteessa kyseistä erää ei ole sisällytetty toimintatuloihin.

TERVEYDENHUOLTO -3,3 M€

- Toimintatuottojen ennustetaan toteutuvan 1,1 M€ yli talousarvion ja toimintakulujen ennustetaan ylittävän 4,4 M€ talousarviosta.
- Oman toiminnan osuus ylityksestä on 1,5 M€, josta palkankorotusten vaikutus on 0,7 M€, hoitotarvikkeiden n. 0,2 M€ ja maksuttomaan ehkäisyyn varattu määräraha tulee ylittymään 0,1 M€. Kasvussa ovat myös päihdepalvelujen ostot.

LIIKELAITOKSET JA TASEYKSIKÖT (TILAKESKUS, PELASTUSLAITOS, KUOPION VESI, KALLAVEDEN TYÖTERVEYS, MESTAR)

- Tilakeskuksen toimintakate-ennuste on 1 M€ talousarviota heikompi, mikä aiheutuu viime talven lumenpoistosta ja sisäilmakorjauksista. Muut arvioivat toimintakatteiden olevan talousarvion mukaisia.

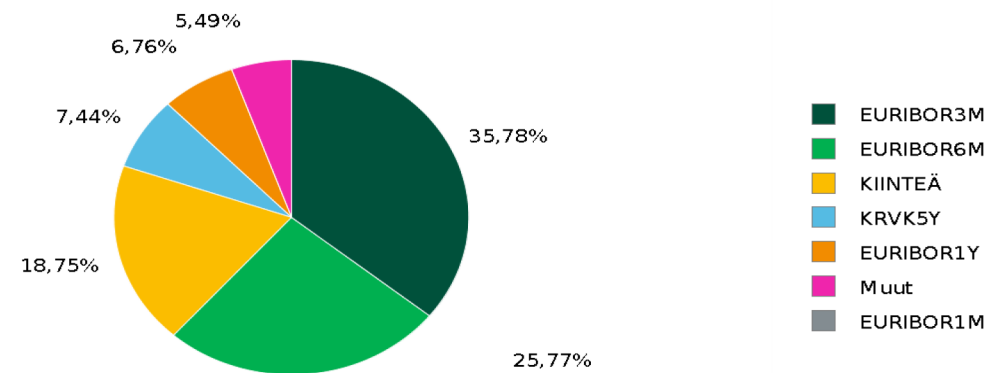
TYÖHYVINVOINTI

- Sairauspoissaolot koko kaupungin tasolla olivat vähentyneet 0,3 päivää/htv. Kasvusuunta on taittunut ja työhyvinvointitoimenpiteet alkavat vaikuttaa. Sairauspoissaolopäivien vähenemistä oli tapahtunut palvelualueilla perusturvaa lukuun ottamatta kautta linjan 1-2 päivää/htv lokakuusta 2017 mitatulla 12 kk:n jaksolla.
- Poissaolojen kehitykseen vaikuttaa talvella ollut poikkeuksellisen pitkäkestoinen influenssaepidemia sekä useat yksittäiset pitkäkestoiset vakavat sairaudet. Tulevaan influenssaepidemiaan on varauduttu käynnistämällä henkilökunnan kausi-influenssarokotukset.

Lainakannan kehitys

Kuopion kaupungin lainakanta	Ennuste 31.12.2018	31.12.2017
Lainakanta, M €	358 €	329,8 €
Lainakanta €/as	3.020	2.789
Lainakannan kasvu 2017->2018, %	8,6 %	
Lainakannan suojausaste	66 %	40 %
Keskikorko (viimeiset 12 kuukautta)	1,07%	1,38%

Viitekorkojakauma (prosenttiosuus avoinna olevasta saldosta pl. johdannaiset)



Pääoman lyhennykset ja jakson aikana maksetut korot

	1.1.2018-31.12.2018	1.1.2017-31.12.2017
Vuoden aikana maksettavat korot, M €	4,0	4,7
Vuoden aikana maksettavat lyhennykset, M €	89	52,1