

KUOPION KAUPUNGIN PÄIVÄKOTI- KONSEPTI

Kuopion kaupungin päiväkotikonseptiohjeen tavoitteena on kiteyttää keskeisimmät periaatelinjaukset tilaratkaisujen osalta eri kokoluokan päiväkotihankkeissa. Konsepti toimii raamina ja käytännön ohjeena rakennusten suunnittelijoille.

KUOPION KAUPUNKI

Kasvun ja oppimisen palvelualue
Kuopion Tilakeskus
2019

SISÄLLYS

3	ESIPUHE
5	JOHDANTO
8	TOIMINTA PÄIVÄKODISSA
10	PEDAGOGIIKKA
12	HANKKEIDEN LÄPIVIENNIN PIKAOPAS
14	SUUNNITTELUOHJEET

ESIPUHE

Kuopion kaupungin visiosta löytyy tavoite, jonka mukaan Kuopio on "paras paikka lapselle". Tällä tarkoitetaan sitä, että Kuopiossa lapset ovat etusijalla. Samalla tavalla varhaiskasvatussuunnitelmassa, vuodelta 2017, korostuu entistä suunnitelmaa vahvemmin lapsen etu. Lasten hyvinvointi on siis nostettu oleellisen tärkeäksi asiaksi ja tämä on otettava tärkeimpänä asiana huomioon myös silloin, kun lähdetään suunnittelemaan uutta päiväkotia tai korjaamaan vanhaa.

Pedagogiikan näkökulmasta on tärkeää kiinnittää huomiota lapsen oppimisympäristöön. Oppimisympäristö on paljon muutakin, kuin pelkkä päiväkotirakennus. Oppimisympäristön voidaan ajatella muodostuvan fyysisestä ja toiminnallisesta, psyykkisestä, sosiaalisesta, kulttuurisesta ja teknisestä oppimisympäristöstä. Nykyaikaisen päiväkodin suunnittelussa on otettava kaikki edellä mainitut näkökulmat huomioon.

Kuopion päiväkoti-konseptiohjeen tavoitteena on raamittaa suunnittelua ja toimia ohjeena erilaisille päiväkotihankkeille. Se kokoaa laajasti yhteen hankkeissa huomioon otettavat eri näkökulmat.

Kiitän Tilakeskuksen arkkitehtitoimiston ja varhaiskasvatuksen hallinnon työryhmää, jotka ovat olleet mukana vaikuttamassa tämän konseptiohjeen syntymiseen. Kuopion kaupunki kasvaa edelleen ja tälle ohjeelle tulee olemaan paljon käyttöä.

Juha Parkkisenniemi
Kasvatusjohtaja, Kuopion kaupunki



INSPIRATION
AT LION
PAPER

HERE INSPIRATION
IS A FORCE OF NATURE

JOHDANTO

JA TAVOITTEET

KUOPION KAUPUNGIN PÄIVÄKOTIKONSEPTIOHJEEN TAVOITTEENA ON KITEYTTÄÄ KESKEISIMMÄT PERIAATELINJAUKSET, TOIMINTATAVAT JA TILARATKAISUT ERI KOKOLUOKAN PÄIVÄKOTIHANKKEISSA.

Konseptiohje täydentää RT-kortin ohjeistusta päiväkotitilojen suunnittelusta, Kuopion Tilakeskuksen toimitilahankkeiden läpivientä koskevaa hankeohjetta sekä kaupungin Ympäristöterveydenhuollon päiväkotien suunnitteluun antamaa ohjeistusta. Pyrkimyksenä on edistää päiväkotitilojen yhdenmukaista ja kustannustehokasta suunnittelua ja toteutusta eri hankkeiden tarveselvitys-, hankesuunnittelu- ja toteutusvaiheissa. Hankkeet voivat olla investointiohjelman mukaisia uudisrakentamishankkeita, olemassa olevien tilojen peruskorjauksia tai väliaikaisia toimitilaratkaisuja. Viimeksi mainituissa konseptiohjeen tavoitteita on sovellettava tapauskohtaisesti niiltä osin kuin se on mahdollista.

Muualla Suomessa päiväkotirakentamiseen laaditut konseptitasoiset ohjeistukset ovat liittyneet erilaisiin teemallisiin sisältöihin, kuten matalaenergia- ja lähes nollaenergiarakentamiseen, hyvinvointi- ja aistiystävällisiin tiloihin, muunneltavuuteen sekä monikäyttöisyyteen. Monet kaupungit ovat laatineet myös yksityiskohtaisia tilasuunnitteluohjeistuksia päiväkotitilojen tilavarustuksesta, kalustuksesta sekä teknisistä ominaisuuksista. Myös tähän konseptiohjeeseen sisältyy edellä mainittuja näkökohtia, mutta se pyrkii myös linjaamaan yleisellä tasolla päiväkotien toiminnallisia ja pedagogisia lähtökohtia sekä niihin liittyviä tilasuunnittelun periaatteita. Mitä selkeämmät lähtötiedot rakennukseen sijoittuvasta toiminnasta ja toiminnan edellytyksistä suunnittelijalle pystytään antamaan, sitä todennäköisemmin lopputuote vastaa odotuksia ja toiminnallisia tarpeita. Näin vältetään

myös lisä- ja muutostöitä sekä turhilta lisäkustannuksilta hankkeen rakentamis- ja käyttöönottovaiheessa. Konseptiohje sisältää myös tiivistetysti tietoa siitä, miten toimitilahankkeet yleensä etenevät ja mitä asioita eri tahojen osalta on huomioitava jo hankkeen varhaisessa vaiheessa. Ohjeessa on myös esitetty tiiviissä muodossa hankintamallit, joita on sovellettu Kuopion kaupungin toimitilahankkeissa.

Kuopion Tilakeskuksen toimitilahankkeiden hankeohje (2014) korostaa palvelualueiden yhteisten ratkaisumallien selvittämistä ja yhteiskäyttöisten tila- ja toimintaympäristöjen kehittämistä yhdessä Tilakeskuksen kanssa. Kaikissa rakentamisen ja rakennuksen elinkaarenaikaisissa prosesseissa onkin kiinnitettävä huomiota tilojen käyttäjien tarpeisiin ja pyrittävä ennakoimaan etukäteen, minkälaisia tiloja ja palveluja niiden käyttäjät tarvitsevat nyt ja tulevaisuudessa. Ideaalitalanteessa käyttäjälähtöisessä tilasuunnittelussa tietoa kerätään oikea-aikaisesti koko käyttäjaketjulta eri vaiheissa. Käyttäjryhmien näkemykset tuodaan esille oikeassa hetkessä ja tarpeita vertaillaan strategiaan päämääriin. Suunnitteluun osallistuminen tapahtuu niin varhaisessa vaiheessa, että tilojen käyttäjillä on aito mahdollisuus vaikuttaa tehtäviin ratkaisuihin. Sen vuoksi tilasuunnittelun ja käyttäjien toiminnallisten prosessien yhteensovittamista ja yhteistyötä koordinoimaan tarvitaan avainhenkilö, joka on Kuopion tapauksessa tilahallintapäällikkö.

Yhteistyö ja sujuvat prosessit eivät synny itsestään, vaan ne edellyttävät jatkuvaa toimintatapojen kehittä-



tämistä. Kuopio onkin edistänyt pedagogisten, arkkitehtuuristen ja teknisten asiantuntijoiden yhteistyötä sekä tarveselvitys- ja hankesuunnitteluprosessejaan uudenlaisen varhaiskasvatuksen pedagogiikan edellyttämistä lähtökohdista. Yhteistyön merkitys korostuu myös silloin, kun eri palveluverkoston tarpeita sovitetaan yhteen. Esimerkiksi sisä- ja ulkoliikuntaverkoston tarkastelu päiväkotitai lähipalvelukeskusten hankesuunnittelun yhteydessä on tärkeä jatkuvan kehittämisen näkökohta, samoin myös nuorisopalvelun tilatarpeiden huomioiminen kokonaistarkastelussa. Osa päiväkodeista toimii itsenäisinä yksiköinä, toiset voivat sijaita osana lähipalvelukeskusta. Yhteiskäytön mahdollisuudet tulevat pohdittaviksi kohteen koon ja sisällön mukaan. Päiväkodin sijoittuminen kaupunkirakenteen eri vyöhykkeille vaikuttaa myöskin toimintamallin ja konseptin räätälöimiseen. Kuopion alueella päiväkodit sijoittuvat sekä tiiviiseen, urbaaniin kaupunkirakenteeseen, lähiöihin että maaseutumaisille alueille.

Päiväkodin toiminnallisen mallin määrittely ja ymmärtäminen on hankkeen valmistelun kannalta ratkaiseva vaihe, jossa kuvataan mitä rakennuksessa tapahtuu, ketkä rakennuksessa toimivat sekä minkälaisia toimintaprosesseja rakennuksessa on tarkoitus toteuttaa nyt ja tulevaisuudessa. Tämä on tärkeää, jotta suunnitteluratkaisut eivät perustuisi vanhentuneiden ratkaisujen toistoon tai minimivaatimustasojen täyttämiseen. Uudenlainen ajattelu varhaiskasvatuksen pedagogiassa edellyttääkin, että myös fyysisten tilojen suunnittelu on uudistuttava. Lähtökohdana

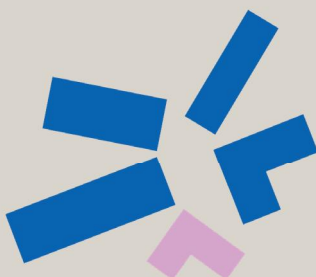
on toteuttaa tiloja, joiden käyttöaste on mahdollisimman korkea, ja yhden käyttötarkoituksen tiloja kuten esimerkiksi käytäviä on mahdollisimman vähän (huomioiden ensisijaisesti kuitenkin paloturvallisuus- ja poistumistienäkökohdat). Ohjeen lopuksi on esitetty yleiset suunnittelu- ja mitoitusperiaatteet päiväkotitiloille, joita sovelletaan tapauskohtaisesti. Monikäyttötilojen tilaominaisuudet, kuten esimerkiksi valaistus, ilmanvaihto ja akustiikka tulee mitoittaa vaativinta käyttötarkoitusta vastaaviksi.

Litteenä ovat Kuopion päiväkotikonseptin mukaiset tilaohjelmakortit S, M, L ja XL, jotka toimivat apuna eri kokoluokkiin sijoittuvien päiväkotien suunnittelussa.



PÄIVÄKOTIRAKENNUSTEN TILATYPOLOGIAT

YHTEISTILAT
KOTIALUEET



KAMPUSMALLI

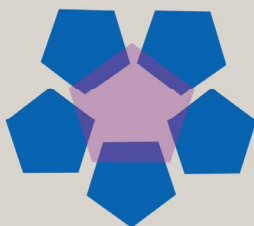
- + "Täyden palvelun lähipalvelukeskus"
- + Tilojen yhteiskäytön maksimoiminen, synergiaetuja esimerkiksi koulun kanssa
- + Yhteisöllinen ja sosiaalinen oppimis- ja työympäristö
- + Ulkoliikunta- ja leikkipuistokokonaisuus
- + Yhtenäinen oppimispolku päiväkodista kouluun

- Vaatii suuren piha-alueen/tontin



HYÖTYKÄYTÄVÄMALLI

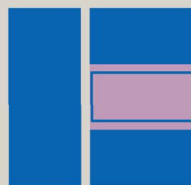
- + Tehokkuus, hyötyalan maksimointi
- + Liikennealueet yhdistyvät eteistiloihin



SOLUMALLI

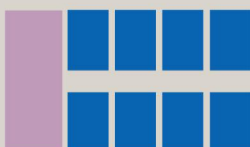
- + Käytävättömyys
- + Pienten monimuotoisten tilojen järjestäminen

- Sokkeloisuus
- Luonnonvalon saanti
- Yhteiskäytön järjestäminen/kulunvalvonta voi olla haaste



ATRIUMPIHAMALLI

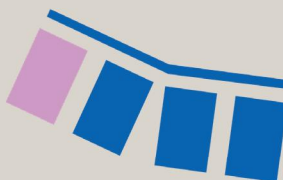
- + Kompakti, energiatehokas
- + Tilat ovat hyvin yhteydessä toisiinsa (esim. sali tai leikkitali keskellä)



KESKIKÄYTÄVÄMALLI

- + Rationaalisuus, yleensä edullinen ja nopea rakentaa
- ? Sijoitus asuinrakennusten alakerroksiin mahdollinen

- Pitkät käytävät



KAMPA/SIVUKÄYTÄVÄMALLI

- + Kotialueet rauhallisia, selkeät omat alueet
- + Omat erilliset pihat
- + Luonnonvaloa ja näkymiä moneen suuntaan

- Paljon ulkovaippaa (energiatehoton)

TOIMINTA

PÄIVÄKODISSA

TOIMINTAA TUKEVAN TILAKOKONAISUUDEN SUUNNITTELEMISEKSI SUUNNITTELIJAN TULEE YMMÄRTÄÄ KÄYTTÄJIEN TOIMINTAPROSESSIT JA NIIDEN OLEELLISET PERUSTELUT.

Tässä luvussa kuvataan millaisista tapahtumista, kokemuksista ja kohtaamistilanteista päiväkotipäivä koostuu ja miten eri osapuolet toimivat näissä tilanteissa. Tässä esitettyä yleistä toiminnan kuvausta voidaan käyttää pohjana ympäristöterveyshuollon edellyttämälle toiminnankuvausasiakirjalle.

Kuopion päiväkodit toimivat **lähipäiväkotiperiaatteella**, jossa lapsille pyritään järjestämään päiväkotipaikka vanhempien toivomasta päiväkodista. Lasten toiminta toteutetaan pienryhmätoimintana, jolloin lapsiryhmät on pedagogisesti tarkoituksenmukaisesti muodostettu huomioiden lasten ikä ja lasten tuen tarve. Kunnallisissa päiväkodeissa on hoidossa lapsia, joista nuorimmat voivat olla vasta kävelemään opettelevia ja vanhimmat 7 -vuotiaita. Päivähoitoa tarjotaan pääsääntöisesti klo 06 – 18.00, henkilöstö on koko päivän paikalla. Osa Kuopion päiväkodeista tarjoaa myös **ilta- tai vuorohoitoa**, eli on avoinna myös iltaisin, viikonloppuisin tai ympäri vuorokauden. Iltaja vuorohoitoa järjestetään keskitetysti tiettyihin päiväkoteihin niiden perheiden lapsille, jotka sitä vanhempien työn tai opiskelun vuoksi tarvitsevat. Vuorohoidon tarve on päätettävä varhaisessa hankesuunnitteluvaiheessa mm. paloturvallisuusmääräysten sekä ruokahuollon järjestelyjen vuoksi.

Kullakin **lapsiryhmällä** on omat kotialueensa sekä yhteiskäyttöisiä ryhmätiloja. Ryhmätilassa toimii n. 24 + 4 henkilöä (alle kolmivuotiailla 1 hlö / 4 lasta, yli kolmivuotiailla 1 hlö / 8 lasta, yli 3-vuotiaiden osapäivähoidossa 1 hlö / 13 lasta). Lähtökohtana

on, että ryhmien tilat suunnitellaan ja mitoitetaan muuntojoustaviksi siten, että tiloissa voi tarpeen mukaan toimia eri ikäisten lasten ryhmiä. Pienten lasten isompi pinta-ala tarve turvataan rajaamalla alle kolmivuotiaiden lasten ryhmäkokoa pienemmäksi. Maksimimäärä toimii kuitenkin lähtökohtana ilmanvaihdon mitoitukselle. Tilat varustetaan ikäryhmälle sopivalla tavalla. Osalla lapsista on erityistarpeita, jotka on huomioitava päiväkodin tilaohjelmassa (esim. terapia/konsultaatiotilat) ja varustuksessa. Liikku- ja toimimisesteisyys tai rajoitteet on otettava huomioon rakentamalla päiväkotirakennukset esteettömiksi. Henkilökunnan työympäristö ja ergonomia on myöskin tärkeä toiminnallinen näkökohta. Kasvun ja oppimisen palvelualue on linjannut, että kaikissa uusissa päiväkotihankkeissa suunnitellaan työskentely- ja taukotilat sekä sosiaalilat koko henkilökunnan yhteiseen käyttöön.

Päiväkoteihin sijoittuu joissain tapauksissa myös 6-vuotiaitten **esiopetusryhmiä**, mikä on huomioitava tilasuunnittelussa ja -varustuksessa. Kuopion kaupungin tavoitteena on pääsääntöisesti se, että esiopetusryhmät sijoitettaisiin koulujen yhteyteen, mikä helpottaa lapsen siirtymistä kouluun. Perusopetuslain mukainen maksuton esiopetus on 4 tuntia päivässä. Esiopetus järjestetään pääasiassa aamupäivisin klo 8.30 – 12.30, vuorohoidossa ja iltahoidossa on mahdollista järjestää esiopetusta myös iltapäivisin. Muuntojoustavasti kalustettujen ja varustettujen jakotilojen tarve on keskeinen asia esiopetuksessa.



Kuopiossa on tarjolla maksuttomia avoimia varhaiskasvatuspalveluita, jotka toimivat monenlaisissa tiloissa ja ympäristöissä. Toiminta on Kuopion varhaiskasvatussuunnitelman mukaista. Avoin päiväkotitoiminta on tarkoitettu alle kouluikäisille lapsille yhdessä vanhempien kanssa. Päiväkodin tiloissa toimiviin avoimen päiväkodin ryhmiin lapset, usein vauvaikäiset, tulevat yhdessä vanhempien tai hoitajan kanssa vapaasti haluamanaan aikana. Avoimen varhaiskasvatuksen tiloihin tarvitaan kahvinkeitto- ja ruuanlämmitysmahdollisuus, jääkaappi sekä vaipanvaihto- ja wc-tila.

Kuopion kaupungin tavoitteena on myös **tilojen käyttöasteen nostaminen** varsinaisen päiväkotitoiminnan ulkopuolella. Iltaisin ja viikonloppuisin päiväkodin yhteistiloja voidaan hyödyntää mm. erilaiseen kerhotoimintaan tai jumppaan. Iltakäyttäjät on huomioitava teknisten järjestelmien suunnittelussa (kulunvalvonta, ilmanvaihto sekä huolto- ja varastotilat) sekä käytännön kiinteistönhuollossa ja siivouksessa. Suunnittelussa on myös kiinnitettävä huomiota ilkvallan ehkäisyyn sekä mm. kiipeilymahdollisuuksien eliminointiin.

Piha-alueiden toimivuus on tärkeä näkökohta, sillä varhaiskasvatuksen tavoitteena on innostaa lapsia liikkumaan monipuolisesti sekä kokemaan liikunnan iloa kaikkina vuodenaikoina. Ulkoilu on päiväkodin keskeistä toimintaa. Piha-alue jaetaan pienten ja isojen alueisiin, jos mahdollista. Pihan toiminnot tulee jäsentää mittakaavaltaan eri-ikäiset lapset huomioi-

viksi kokonaisuudeksi, jotka hyödyntävät mahdollisuuksien mukaan tontilla olevia maastonmuotoja ja metsäisiä alueita. Tontille on jäätävä riittävästi vapaata, yhtenäistä aluetta liikuntaleikkejä varten. Pihan toiminnallisuutta ja virikkeellisyttä on mietittävä sekä kesä- että talvikäytön näkökulmasta.

Pihan sujuva huolto sekä ylläpito huomioidaan pihamateriaaleissa, pihakalusteiden ja -laitteiden sijoittelussa. Piha-alueiden liittyminen lähivirkistysalueisiin sekä lähiympäristön mahdollisuuksien tunnistaminen ja hyödyntäminen ovat oleellisia näkökohtia päiväkotien suunnittelussa. Kuopiossa on laadittu Pienet lapset liikkeelle – toimintamalli, jossa on kuvattu lasten ja perheiden kanssa toimivien tahojen yhteistyö, vastuut ja roolit lasten liikkumisen edistämiseksi. Kuopion varhaiskasvatuksessa hyödynnetään kaupunkia ympäröivää järvi- ja metsäluontoa sekä asuinalueilla sijaitsevia puistoja (esim. lähiliikuntapuistot). Osassa päiväkoteja toteutetaan luonto- ja ympäristökasvatusta Metsämörri-toimintana.

PEDAGOGIIKKA

OPPIMISYMPÄRISTÖT

Kuopion kaupungin varhaiskasvatussuunnitelma (2017): Varhaiskasvatuksen oppimisympäristöt

**VARHAISKASVATUKSEN
UUDENLAINEN
PEDAGOGINEN
TOIMINTA KOROSTAA
LAAJA-ALAISTA
OSAAMISTA SEKÄ
LASTEN OMIA
MIELENKIINNON
KOHTEITA JA TARPEITA
KASVUYMPÄRISTÖSSÄ.
OPPIMISYMPÄRISTÖJEN
TULEE OHJATA
LEIKKIIN, FYYSISEEN
AKTIIVISUUTEEN
SEKÄ TAITEELLISEEN
ILMAISUUN JA
KOKEMISEEN.**

Fyysinen ja toiminnallinen oppimisympäristö

- Toimintaympäristössä käytetään tarvittaessa erilaisia kuvia ympäristöjen ja tavaroiden hahmottamiseen ja jäsentämiseen.
- Mahdollistetaan lapselle ominaiset tavat toimia (liikkuminen, leikki, tutkiminen, taiteellinen kokeminen ja ilmaiseminen) ja rauhallinen oleilu.
- Tavarat, tarvikkeet ja materiaalit ovat omilla paikoillaan lasten saatavilla.
- Omien laitteiden, lelujen ja välineiden käytöstä sovitaan erikseen yksiköissä yhdessä huoltajien kanssa.
- Lasten tuotokset ovat esillä.
- Liikutaan luonnossa ja liikunta- ja leikkipuistoissa, hiihdetään ja luistellaan.
- Osallistutaan alueellisiin ja kaupungin tarjoamiin tapahtumiin.
- Käydään teatterissa, elokuvissa, torilla, kirjastossa ja museoissa.
- Huomioidaan kielen rikastuttaminen.

Psyykinen ja sosiaalinen oppimisympäristö

- Ryhmissä vallitsee turvallinen ja lämmin, kaikkia kunnioittava, avoin ja ennakkoluuloton ilmapiiri
- Aikuinen kohtaa lapsen sensitiivisesti.
- Erilaiset tunteet hyväksytään ja aikuiset auttavat lapsia tunteiden ilmaisussa ja itsesäätelyssä.
- Lasten aloitteet huomioidaan ja otetaan huomioon toiminnan ja leikkialueiden suunnittelussa.
- Lasten mielipiteet otetaan huomioon laadittaessa yhteisiä sääntöjä.

Kulttuurinen oppimisympäristö

- Tehdään näkyväksi kulttuurien ja katsomusten moninaisuus huomioiden päivähoitoyksikön omaleimaisuus.
- Hyödynnetään paikallisia kulttuuripalveluja ja (esim. Kulttuurikello).

Tekninen oppimisympäristö

- Käytetään tieto- ja viestintäteknologiaa luontevasti pedagogisena työvälineenä.
- Hankitaan tavoitteiden mukaisia laitteita ja ohjelmistoja sekä rakennetaan opetusta tukeva digitaalinen oppimisympäristö.
- Lasten leikeissä on käytettävissä erilaisia teknisiä välineitä ja toimintamahdollisuuksia (mekaaniset lelut, käytöstä poistetut tekniset ”vempaimet”, korjauspajat).

Oppimisympäristöjä suunnitellaan ja arvioidaan

- Säännöllisesti yhdessä lasten kanssa heidän mielenkiinnon kohteiden, iän ja mahdollisen tuen tarpeen mukaan.
- Tiimipalavereissa ja ryhmävasua laadittaessa sekä arvioitaessa.
- Yhteisesti yksikössä kokonaissuunnittelua tehtäessä (esim. tilan ja pihan porrastaminen).

**VARHAISKASVATUSYMPÄRISTÖ KATTAA RAKENNETUT
TILAT JA MUUN LÄHIYMPÄRISTÖN, KUTEN PIHA-ALUEET,
LEIKKIPUISTOT JA MUUT RAKENNETUT YMPÄRISTÖT.**



METSÄESIKOULU

Kuopiossa järjestetään metsäesikoulutoimintaa. 14 lapsen metsä- ja luontoesikouluryhmät ovat ulkona kello 8.30 – 13.45 välisen ajan. Muuna aikana kotaryhmäläiset ovat halutessaan tukikohtana toimivan varsinaisen päiväkotirakennuksen tiloissa. Lapset ruokailevat joko kodalla tai lähipäiväkodissa.

Metsäesikoulutoiminta on Kuopion kaupungin varhaiskasvatussuunnitelman ja esiopetuksen opetussuunnitelman mukaista. Kasvatuksessa, opetuksessa ja leikeissä hyödynnetään luontoa. Leiriämä ei lopu touhukkaaseen aamupäivään luonnossa. Lapset myös ottavat aamupäivän jälkeen torkut kodassa – makuupusseissa. Lasten toiminnan ja leikin elementtejä ovat mm. aidot puut, metsäpolut ja monimuotoiset kivet.

PIKAOPAS PÄIVÄKOTI- HANKKEEN LÄPIVIENTIIN

01

Verkostoselvitys

Kaupungin palvelutuotannon ja toimitilahankkeiden perustana ovat strategiset palvelulinjaukset ja verkostosuunnitelmat. Päiväkotien verkostoselvityksen tavoitteena on linjata päivähoitoverkoston kehittämis- ja investointitarpeita päätöksentekoa varten. Pidemmän aikavälin perspektiiviä ja strategista näkökulmaa tarvitaan, jotta palveluverkon kehittämistä voidaan toteuttaa tulevaisuutta mahdollisimman hyvin palvelevalla tavalla huomioiden toimintaympäristössä tapahtuvien muutosten tuomat ennakoitthaasteet palvelutuotannolle. Yksittäisten hankkeiden investointiratkaisut tarkentuvat aina hankekohtaisessa suunnittelussa ja etenevät toteutukseen normaalin Kuopion kaupungin investointipäätös- ja talousarviokäsittelyn kautta.

02

Tarveselvitys

Toimitilahankkeet käynnistyvät tarveselvityksellä, jonka taustalla on jokin palvelutuotantoon liittyvä tarve. Tarve voi syntyä esimerkiksi lisätilan tarpeesta, toiminnallisista muutostarpeista tai kiinteistön korjaustarpeesta. Palvelualue tuottaa selvityksen yhteistyössä Tilakeskuksen ja muiden sidosryhmien kanssa sovitun toimintamallin mukaisesti ja kokoaa tiedot tarveselvitysasiakirjaan, joka toimii pohjana mahdolliselle hankesuunnittelulle. Tarveselvityksessä perustellaan tilahankinnan tarpeellisuus, kuvataan toiminnalliset tavoitteet, mahdolliset erityistarpeet ja pedagogiset päämäärät. Tarveselvityksessä määritellään alustavasti tarpeellisten tilojen määrä, joka päiväkotien kohdalla perustuu kaupunkisuunnittelun tuottamaan kysyntäennusteeseen. Tarveselvitys käsitellään palvelualueen lautakunnassa.

03

Hankesuunnittelu

Hankesuunnitteluvaiheessa tarveselvityksessä esitetyt tavoitteet on yhdessä hankkeen osallisten kanssa pystyttävä purkamaan selkeiksi ratkaisuiksi. Hanketta varten nimetään hankesuunnitteluryhmä, joka koostuu Tilakeskuksen ja palvelualueen edustajista sekä mahdollisista muista yhteistyötahoista. Hankesuunnittelussa tutkitaan mm. hankkeen laajuus, toiminnallisuus, tilanhankintavaihtoehdot sekä investointi- ja käyttökustannukset. Peruskorjaushankkeissa noudatetaan samaa toimitilojen suunnitteluperiaatetta kuin uudishankkeissa. Tilat ja tilantarve yksilöidään hankekohtaisessa tilaohjelmassa, jonka tueksi voidaan laatia myös viitesuunnitelma. Hankkeen alkuvaiheessa määrittyvät merkittävimmät ratkaisut hankkeen kustannusten muodostumisen osalta. Hankesuunnitelma käsitellään palvelualueen lautakunnassa sekä kaupunginhallituksessa. Lopullinen investointipäätös syntyy kaupunginvaltuuston hyväksyessä hankkeen rahoituksen investointiohjelmassa.

Tarveselvitysvaihe

- Toiminnalliset tavoitteet, pedagoginen visio, erityistarpeet
- Tilahankinnan tarve ja kiireellisyys
- Kaavoitukselliset reunaehdot



Toteutussuunnittelu

- Suunnittelun ohjaus
- L1/L2-vaihe
- Lupapääruistukset
- Viranomaislausunnot
- Urakkakilpailutus

Käyttöönotto

- Laatu-, kustannus-, ja aikataulutavoitteiden saavuttaminen
- Terveellinen ja turvallinen rakennus
- Korkea käyttäjätyytyväisyys ja vähäiset muutostarpeet

04

Toteutussuunnittelu ja rakentaminen

Hyväksytyt hankesuunnitelman pohjalta voidaan käynnistää toteutussuunnittelu- vaihe, jossa tuotetaan lopulliset suunnitelmat lupaprosessia, toteutusta ja urakkakilpailutusta varten. Rakentamisvaiheen aikana toteutetaan suunniteltu kohde.

Hankintamallit

Hankkeen edetessä arvioidaan eri rahoitus- ja hankevaihtoehtoja Kuopion kaupungin kokonaistaloudellisen edullisuuden kannalta. Vaihtoehtoisia hankintatapoja on pääpiirteissään neljä. Ensimmäisessä vaihtoehdossa kohde toteutetaan **kaupungin omana investointihankkeena**. Tilakeskus huolehtii ylläpidosta ja vuokraa tilat käyttäjälle. Toimitila on kunnan taseessa ja kunta päättää, mihin ja milloin investointihankkeisiin myönnetään rahoitusta. Pitkäikäiseksi tiedetyssä toimitilainvestoinnissa tämä on usein edullisin vaihtoehto. Vaihtoehtoisesti on käytetty **kiinteistöyhtiömalleja**, jolloin ra-

05

kennus ei ole kunnan taseessa. Tällainen vaihtoehto on niin sanottu elinkaarimalli, jossa yksityinen toimija vastaa hankkeen toteutuksesta ja ylläpidosta kokonaisuutena jopa 25 vuoden ajan. Kolmannessa vaihtoehdossa ulkopuolinen investori toteuttaa pysyvän **vuokrapäiväkodin** pitkällä, noin 15-20 vuoden vuokra-ajalla, jotka Tilakeskus vuokraa edelleen käyttäjälle. Kuopion kaupunki maksaa tiloista investorille pääomavuokraa, mutta järjestää ylläpidon itse. Sopimukseen ei kuulu lunastusta eikä jäännösarvoa. Hyötynä on kiinteistöriskin ja kustannusvastuun hallinta, kun turvalliset ja terveelliset olosuhteet taataan vuokranantajan toimesta. Neljäs vaihtoehto, **kiinteistöleasing**, on sovellettu malli oman investoinnin ja elinkaarimallin väliltä. Vastuut jaetaan tilaajan ja palveluntuottajan välillä etukäteen sovituilla rajauksilla. Etuna on, että rahoituksen hinta lähenee taselainaa, ero pienemmällä 0,1% yksikköä.

06

Käyttöönotto

Käyttöönottovaihe on rakennuksen loppukäyttäjien kannalta tärkeä ja yleensä mieleinen vaihe, koska silloin ajallisesti pitkä prosessi konkretisoituu todelliseksi. Irtokalusteiden hankintaan voi koko yhteisö valmistautua valitsemallaan tavalla: joko johtajavetoisesti tai valitsemalla tiimin, joka valmistelee sisustus- ja kalustusideoita muulle työyhteisölle. Päiväkodin lapsille ja henkilökunnalle voi järjestää erilaisia työpajoja leikin ja osallisuuden keinoilla, joissa pienimmätkin loppukäyttäjät pääsevät kuvaamaan haaveitaan unelmien päiväkodista. Käyttöönottovaihetta edeltää muuton valmistelu, johon liittyy olemassa olevan kaluston inventoiminen sekä kalustonsiirtojen organisoiminen.

SUUNNITTELUOHJEET

RT-KORTIN OHJEEN MUKAINEN PÄIVÄKODIN PÄÄ-
KÄYTTÖTARKOITUKSEN MUKAISTEN TILOJEN
MINIMIMITOITUS ON 7 HYM2 / LAPSI.

Kriteereitä varhaiskasvatusympäristöjen ja -tilojen laadun arviointiin
(mukaillen Finnish Education Group, Cookbook 2015).

- **PASSIIVISEN TURVALLISUUDEN RATKAISUT**
- **TERVEYTTÄ TUKEVAT RATKAISUT**
- **KOKONAISELIÖMÄÄRÄ / LAPSI (TEHOKKUUS)**
- **TILAHIERARKIAN EHEYS**
- **TILOJEN ORIENTOITUVUUS**
- **TILOJEN MUUNNELTAVUUS / PEDAGOGINEN JOUSTAVUUS**
- **TILOJEN YHDISTELTÄVYYS / EROTETTAVUUS**
- **MONIPAIKKAISUUDEN TOTEUTUMINEN**
- **OPPIMISTA TUKEVAT TEKNISET RATKAISUT**
- **EKOLOGISET RATKAISUT / ENERGIATEHOKKUUS JA OMAVARAISUUS**
- **TERVEYTTÄ TUKEVAT RATKAISUT**
- **PASSIIVISET MELUNTORJUNTARATKAISUT**
- **OPPIMISTA JA PROSESSEJA TUKEVAT ARKKITEHTONISET RATKAISUT**

OLOSUHTEET

SUUNNITTELUPERIAATTEET

1. Sisäilmasto

Päiväkotitilojen sisäilmassa ei saa esiintyä terveydelle haitallisessa määrin hiukkasmaisia epäpuhauksia, fysikaalisia, kemiallisia tai mikrobiologisia tekijöitä eikä viihtyisyyttä jatkuvasti heikentäviä hajuja.

2. Ääniympäristö

Päiväkotitilojen suunnittelussa on huomioitava eri päiväkotitoimintojen (erityisesti liikunta-, keittiö-, ruokailu- ja käytävätilat) vaatima ääniympäristö sekä toisaalta aktiviteettien aiheuttamat äänet. Tavoitteena on äänitason alentaminen sekä äänien heijastumisen ja kaiun ehkäisy, jolloin oppimis- ja työympäristön viihtyvyys lisääntyy sekä stressitasot madaltuvat.

3. Visuaalinen ympäristö

Tilojen viihtyisyys ja esteettisyys on tärkeää, koska lapsi viettää päiväkodissa paljon aikaa. Päivähoitoympäristön tulee olla lapsen mittakaavasta selkeä ja helposti hahmotettava sekä tunnistettava. Sisustus- ja pintamateriaalien valinnalla voidaan vaikuttaa lapsen moniaistiseen ympäristökokemukseen. Materiaalien erilainen tuntu, kuten karheus, sileys tai pehmeys luo virikkeellistä ympäristöä kaikille, ja auttaa erityisesti aistirajoitteisia lapsia hahmottamaan ympäristöään. Materiaalivalinnoissa on tärkeää myös muistaa siivottavuus ja siivoustarpeen riittävä mitoitus.

Sisäilmaston teknisiksi tavoitearvoiksi asetetaan tavanomaisissa opetus-, päivähoito-, toimisto- yms. tiloissa suunnittelun, rakentamisen ja rakennuksen käytön aikana sisäilmastoluokka S2. Erityistiloissa tulee huomioida kuitenkin aina tilan käyttötarkoituksen asettamat akustiset erityisvaatimukset. Sisäilmaston laatutavoitteiden saavuttamiseksi yleisellä tasolla edellytetään P1 -luokan rakennustöitä ja ilmanvaihtojärjestelmää sekä M1-luokkaisten rakennusmateriaalien käyttöä jotka ovat helposti puhtaana pidettäviä sekä paloturvallisia. Päiväkodin raitisilmanottoa ei tule sijoittaa parkkipaikan puolelle.

Sisätiloissa ympäristömelun aiheuttama jatkuva samanarvoinen äänitaso saa olla enintään 35 dB(A) klo 7.00-22.00 ja 30 dB(A) klo 22.00-7.00 (ympäri vuorokautiset päiväkodit). Käyttötilojen tulee lähtökohtaisesti olla akustoitu A/B luokkiin. Hyvä ääneneristys on tarpeen etenkin nukkumutiloissa. Akustiikkaa voidaan hallita myös tilahierarkisin keinoin rakennuksen perusratkaisussa, sekä esimerkiksi tarpeetonta läpikulkua vähentävin tilaratkaisuin. Leikkitiloissa ääniympäristöä voidaan parantaa pintojen avulla. Pöytiin voidaan valita akustoiva pinnoite pienten lasten ryhmätiloissa, joissa mm. ruokailusta aiheutuu melua. Isompien lasten tiloissa sileät pinnat ovat suositeltavampia piirtämistä ja kirjoittamisen harjoittelua varten. Mikäli lasten käytössä on kaapinvioita (esim. naulakkotiloissa), on näihin suunniteltava vaimennettu saranointi.

Värisuunnittelussa kiinnitetään huomioita päiväkotitiloihin soveltuviin värivalintoihin, jotka voivat vaikuttaa lapsiin joko stimuloivasti tai rauhoittavasti. Aistiystävällisessä ympäristössä vältetään negatiivisten aistiärsykkeiden syntymistä, ja sen sijaan suositaan aitoja materiaaleja tilan käyttötarkoituksen huomioiden.

Visuaalisesti avoimella tilarakenteella voidaan edistää myös valvontaa ja sitä kautta turvallisuutta. Kaikissa oleskelu- ja työskentelytiloissa tulee olla ikkunapinta-alaa vähintään 10 % lattiapinta-alasta riittävän luonnonvalon saannin varmistamiseksi. Työskentely- ja oleskelutiloissa valaistuksen tulee olla vähintään 300 luksia. Valaistuksen himmennettävyys on eduksi etenkin lepotiloissa.

Päiväkotirakennuksen arkkitehtuurin tulee sopia lähiympäristöönsä ja viestiä julkisen rakennuksen luonteesta. Taidehankintoja sisällytetään uudisrakentamiskohteisiin niin sanotun prosenttitaideperiaatteen mukaisesti. Pihan istutukset ja nurmikentät sekä erilaiset päällysteet muodostavat tärkeän osan ulkotilojen viihtyisyystekijöistä. Monotoniset asfaltti- tai hiekkapinnat eivät sovellu päiväkotien pihoilille.

PIHA-ALUEET

SUUNNITTELUPERIAATTEET

Tontti

Julkisille palveluille varattujen tonttien ominaisuudet ja soveltuvuus päiväkotitoimintaan on selvitettävä huolellisesti hankkeen valmisteluvaiheessa. Tontin on oltava hyvin saavutettavissa myös kävelen, pyörällä ja joukkoliikenteen avulla. Piha pyritään suuntaamaan auringon suuntaan, ja pihalla on suotavaa olla korkeuseroja sekä monimuotoisuutta. Tontin on oltava rakennettavissa kohtuullisin kustannuksin. Kuopio erityispiirteenä on maaston korkeuserojen suuri vaihtelu paikoitellen. Eniten lisäkustannuksia aiheuttavat maaperän pehmeys tai runsasta louhintaa edellyttävä kallioisuus. Maaperän laatu on selvitettävä tilanteissa, joissa tontilla on aikaisemmin ollut muuta toimintaa.

Liikennejärjestelyt

Piha-alueen liikenne järjestetään mahdollisimman turvalliseksi. Saattoliikenne, henkilökunnan paikoitus ja huoltoliikenne eivät saa mennä ristiin, ja autojen peruuttamistarvetta tulisi välttää. Paikoitustilaa on varattava henkilökunnalle riittävästi, huomioiden myös sijaiset ja harjoittelijat. Sähköautoille osoitetaan erikseen varatut paikat. Polkupyörien säilytyspaikat sijoitetaan henkilökunnan sisäänkäynnin läheisyyteen. Asiakkaita varten huomioidaan myös tilaa vievien polkupyörien vetovaunujen säilytystarve. Lastenvaunuvarasto sijoitetaan lähelle ryhmien sisäänkäyntiä, (ovien leveys 1000mm tuplarattaita varten). Myös iso katettu terassi voi toimia vaunujen säilytyspaikkana.



PIHA-ALUEET

SUUNNITTELUPERIAATTEET

Kasvillisuus

Pihan kasvillisuuden valinnassa on huomioitava kasvien myrkyttömyys sekä allergiat. Marjapensaat sopivat päiväkodin pihaille. Runsaat kukkaistutukset houkuttelevat pihaan mehiläisiä ja ampiaisia, joiden pistoksille osa lapsista voi olla hengenvaarallisesti allergisia. On eduksi, että pihalta löytyy tarvittaessa varjopaikkoja esim. suurten puiden varjosta. Istutuksia ja puita ei kuitenkaan sijoiteta rakennuksen vierustalle, eikä siten, että oksisto ulottuu käytäville tai esim. kiikkujen suoja-alueelle.

Valaistus

Julkisivu- ja pihavalaistuksen suunnittelussa huomioidaan Kuopion ulkovalaistuksen kehittämissuunnitelma sekä turvallisuus. Pihaan ei saa jäädä valaistuksen ja valvonnan näkökulmasta hämäriä katvealueita.

Hulevedet

Pihan hulevesien poiston ja sadevesien viemäroinnin on toimittava kaikissa olosuhteissa, eikä piha-alueille saa muodostua pienille lapsille vaarallisia vesilammikoita. Erillisen hulevesiviemäroinnin vaatimukset on selvitettävä kaupunkialueella. Kattovedet ohjataan suoraan sadevesikaivoihin.

Pihavarusteet

Piha varustetaan monipuolisilla leikkivälineillä turvallisuusnormit huomioiden. Pihalle tarvitaan katettua tilaa, joissa lapset voivat leikkiä huonolla säällä tai suojassa kovimmalta auringon paahteelta. Leikkivälineet ja varastot tulee sijoitella niin, että aikuisilla on esteetön näkymä läpi pihaan. Putoavan lumen tippuminen katoksilta sekä luvaton pääsy rakennusten katoille on estettävä. Leikkivälineet ryhmitellään siten, että tontille jää vapaata, yhtenäistä aluetta vähintään 6x10 m liikunta- leikkejä varten. Keinut sijoitetaan turvallisuussyistä korkeintaan kahden ryhmiin ja sivuun kulkuväylistä. Liukumäissä käytetään leveää teräsluukua, joka suuntaamista etelään on vältettävä liian kuumenemisen takia. Liukumäet voivat olla vapaasti seisovia tai maastoon sijoitettuja, mutta lähtötasanne ei saa olla maapohjainen vaan se on rakennettava esim. puusta. Piha aidataan määräysten mukaisesti (h=1400) ja jaetaan tarvittaessa osiin väliaidalla. Suojaamattomien teräsrakenteiden käyttöä vältetään sellaisissa paikoissa, joissa lapset voivat helposti jäädyttää kielensä niihin kiinni. Jokaiselle pihalle on oltava sekä käyntiportti/-portit että ajoportti. Käyntiporttien leveys on n. 1000 mm ja niiden tulisi avautua leikkipihalle päin. Porttien salvat pitää sijoittaa portin ulkopuolelle, etteivät lapset ylety pihan puolelta avaamaan niitä. Hyvä salpamalli on ns. jousivastuksella toimiva salpa. Ajo-aukon on oltava vähintään 3000 mm leveä. Hiekka-altaita tai kivituhkalla päällystettyjä alueita ei sijoiteta sisäänkäyntien välittömään läheisyyteen. Muovisen tekonurmen sijoituksessa on huomioitava, että sitä ei saa hiekoittaa. Kulkureittien on oltava aurattavissa koneellisesti, ja lumenlajitus on huomioitava. Lasten hiekka-aitaiden puurakenteissa käytettävän puun kyllästämisaine ei saa sisältää kromia tai arseenia. Puutavarana käytetään joko A tai AB -kyllästysluokan puutavaraa.

RYHMÄTILAT

TILA	MITOITUS	SUUNNITTELUPERIAATTEET
Kuraeteinen	0,5m ² / tilapaikka	Kahdella ryhmällä voi olla yhteiset ovikellolla varustetut sisäänkäynnit sekä kuraeteiset. Lisäksi sisäänkäyntien läheisyyteen on hyvä varata mahdollisuus ulkona tapahtuvaan kuravaatteisen huuhteluun. Osaan kuraeteisistä sijoitetaan wc pihalta käytettäväksi. Kuraeteinen varustetaan lattialämmityksellä. Tilan suunnittelussa on erityisesti huomioitava tilan toimivuus ja hierarkia (märästä kuivempaan) sekä riittävä tilavaraus kuivattaville vaatteille. Henkilökunnan ulkovaatteille varataan myös tila (esim. tankokaappi). Kuravaatteiden pesua varten tarvitaan hiekanerotuksella varustettu ritiläkaivo, rst-allas ja harjapäinen bide-suihku. (Lämmitettäviin) kenkätelineisiin tai hyllyihin tarvitaan tilaa noin 50 kenkäparille, koska jokaisella lapsella on vähintään kahdet kengät ympäri vuoden. Kenkien säilytystilaa ei tule osoittaa märkien kuravaatteiden alle. Henkaritankotilaa ulkopukujen ja kuravaatteiden säilytykseen tarvitaan vastaava määrä, eli jokaiselle lapselle kaksi vaateripustinta. Myös hyllytilaa tarvitaan huomioliivien ym. varusteiden säilytykseen. Kuivauskaappeja tarvitaan kaksi jokaista lapsiryhmää kohden. Istuinpenkkutilaa varataan mahdollisuuksien mukaan.
Eteinen	0,7-0,9m ² / tilapaikka	Rauhallisten pukeutumistilanteiden vuoksi on suositeltavaa suunnitella eteistilat ryhmäkohtaisiksi varustettuna 24 naulakko-lokerikolla sekä varauksella muutama lisäpaikkaan, huomioiden myös osapäivähoidossa olevat. Naulakoitten ilmankierto on varmistettava (talvihaalareiden roikkuminen suorana ja kuivuminen). Eteistila on yksi päiväkodin tärkeistä paikoista, joissa lasten vanhemmat tapaavat päiväkodin henkilökuntaa. Sitä voidaan käyttää myös leikkutilana. Eteisen varustukseen kuuluu lisäksi pikapaloposti, korkea peili, sekä ilmoitustaulu tai valkotussi-magneettitaulu.
Wc-tilat	1 wc alka- vaa 10 lasta kohden 0,4-0,5m ² / tilapaikka	Lasten wc-tilat sijoitetaan omalle kotialueella lähelle ruokailu- ja lepo-huonetta. Hygieniasyistä (mm. epidemioiden torjunta) wc/pesutilat ovat jokaiselle ryhmälle omat. Pieniä lapsia varten wc-tiloissa on oltava käsienpesualtaista erillinen, riittävän suuri ja syvä hygieeninen allas ja hoitotaso. Wc-ovien korkeudessa huomioidaan se, että aikuisen täytyy nähdä sisälle. Wc-istuimet ovat normaalikokoiset, ja ainakin toinen wc varustetaan bide-suihkulla ja altaalla. Lasten käsienpesualtaiden korkeus on 60cm. Altaiden yhteydessä olevien hanojen juoksuputkien on oltava riittävän pitkät jotta lapset yltävät käyttämään hanoja. Roska-astiat, käsipaperitelineet, pyyhkeet sekä saippuatelineet sijoitetaan altaiden välittömään läheisyyteen. Vähintään yksi lavaaari sijoitetaan aikuisen korkeudelle. Hoito/pesupöytä varustetaan rapuilla sekä kiinnipitotangolla. Lisäksi tarvitaan pottien kuivatukseen ja säilytykseen soveltuva hylly sekä säilytyspaikka vaipoille.

RYHMÄTILAT

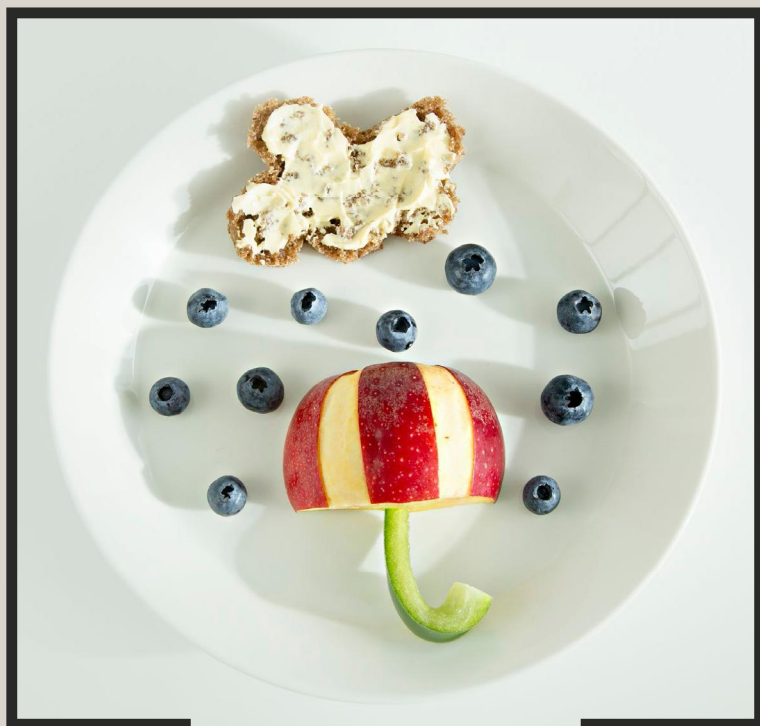
TILA	MITOITUS	SUUNNITTELUPERIAATTEET
Ryhmähuone 1	n. 35 - 40 m ² (vuorohoito + 5m ²)	Ryhmätilassa työskennellään, leikitään ja pelataan. Sisäistä läpikulkuliikennettä ryhmätilojen läpi on vältettävä. Jokaisessa ryhmässä on oma pieni varastotila tai komero ja lisäksi kaappitilaa. Yhteen kaappiin (60x60cm) sisältyy atk-varustus (yhteydet, neljä sähköpistoketta, hylly näytölle ja päätteelle, näppäintaso sen alle, ylähylly printterille). Pienimpien lasten ruokailu tapahtuu pääsääntöisesti omissa ryhmätiloissa, mikä tulee huomioida tilojen siivoustarpeessa. Vanhimpien lasten osalta voidaan harkita myös mahdollisuutta järjestää ruokailu erillisessä tilassa linjastoratkaisuna, joka tukee myös esikoululaisten kouluun valmistautumista. Ilta/viikonloppuhoitoa varten ko. ryhmätila varustetaan astianpesukoneella, uuni+keittolevyllä (huomioiden lieden kiinnitys ja paloturvallisuus), mikrolla, jääkaappi-pakastimella, lukittavalla siivous- ja astianpesuainekaapilla sekä astiankuivauskaapilla. Roska/jäteastiat ovat kiinteitä, ei kannellisia. Työergonomian vuoksi tilojen kiinto- ja irtokalusteet valitaan pääsääntöisesti aikuisten mitoituksella tai säädettäviksi. Hyvin suunniteltu kiintokalustekokonaisuus sisältää matalan tason käsienpesuallattain (h=600) lapsia varten sekä normaalikorkuisen tason aikuisten työskentelyä varten. Tilaa tarvitaan lämpölevyn vaihtoehtoiseen sijoittamiseen joko lapsen tai aikuisen korkeudelle.
Ryhmähuone 2	n. 35 - 40 m ²	Toinen ryhmätila varustetaan kaappisängyillä (24 paikkaa) päiväunien nukkumista varten. Kahden sängyn välissä on oltava väli, joka mahdollistaa hoitajan pääsyn sängyn viereen. Sängyjen väliin sijoitetaan liinavaatteiden säilytyskaappi. Tilaan on hyvä mahtua myös paikka lukuvalolle ja aikuisen nojatuolille. Sängyjen ja patjojen ilmankerto on varmistettava (reijitetyt pohjat). Sängykaappeja ei tule sijoittaa ulkoseinille. Lepotilojen sijoittaminen vierekkäin ja yhdistäminen väliovella on suotavaa, jotta kahta ryhmää voidaan valvoa yhtäaikaisesti yhden henkilön toimesta. Lepohuoneeseen on oltava kulkuyhteys muualtakin kuin ryhmähuone 1:stä. Ikkunoitten sijoittelussa on oleellista ottaa huomioon nukkumatiilojen pimennystarve (sälekaihtimet eivät yksinään riitä). Ilmanvaihdon tuloilman suuntaus on tehtävä siten, ettei se aiheuta vedontunnetta sänkyihin.
Pienryhmätila	n. 0,5m ² / tilapaikka	Lapsilla on oltava mahdollisuus toimia yhteisöllisesti muiden lasten ja aikuisten kanssa, sekä toisaalta mahdollisuus omaan rauhaan ja pienryhmissä toimimiseen. Pienryhmätiloja tarvitaan muun muassa pitkäkestoisia leikkejä varten. Niitä voidaan hyödyntää myös vanhempien tapaamista sekä henkilökunnan tiimipalavereja varten. Tiloja tulee voida muokata irtokalusteilla ja välineillä moniin käyttötarkoituksiin, ja niissä on oltava myös säilytystilaa.

YHTEISTILAT

TILA	MITOITUS	SUUNNITTELUPERIAATTEET
Sali	n. 1 m ² / tilapaikka Salivarasto n. 6-7% salin pinta-alasta	Sali palvelee lasten sisäliikuntaa, juhlia sekä iltakäyttöä. Salin tulee olla suljettavaa tilaa ja sen kautta ei saa olla läpikulkuliikennettä. Sali voi kuitenkin avautua esim. siirtoseinän avulla aulatiloihin. Erillistä varastotilaa tarvitaan liikunta- ja musiikkivälineille, patjoille, pallovaunuille, sekä mahdollisesti tuoleille (ellei erillistä tuolivarastoa). Iltakäyttöä varten tarvitaan lisäksi kiinteä naulakko aulatilaaan sekä lukittava pientavaraalokerikko. Riippuvälisimaa ei sijoiteta tiloihin, joissa huonekorkeutta on varattu liikuntaa ja pallopelejä varten.
Aula	n. 0,5 m ² / tilapaikka	Aulatilat suunnitellaan monikäyttöisiksi yhteistiloiksi, jotka palvelevat jakotiloina, avoimen varhaiskasvatuksen tilana sekä mahdollisesti isompien lasten ruokailutilana. Aulaan sisältyy myös erillinen tuulikaappi.
Pienkeittiö	n. 10 - 15 m ²	Pienkeittiö toimii leipomisen ja ruuanlaiton opetteluun tilana. Se palvelee myös avoimen varhaiskasvatuksen toimintaa sekä iltakäyttöä. Sen paras sijoituspaikka on lähellä salia ja aulatiloihin. Liesi varustetaan suojauskella, turvakytkimellä ja turvakiinnityksellä, jotta ei synny kaatumisvaaraa, mikäli lapsi ottaa liedestä kiinni. Lisäksi tarvitaan käyttötärpeen mukainen kylmäsäilytystilamitoitus, vähintään jääkaappi/pakastin.
Monitoimitila /paja	n. 15 - 20 m ²	Erikoistilat kuten pajat (isoimmissa päiväkodeissa) suunnitellaan soveltumaan käden taitojen opetteluun, joissa lapsilla on mahdollisuus maalata, muovailta, käyttää värejä ym. ilman huolta tilojen jatkuvasta siistinä pysymisestä.
Terapiatila	n. 10 - 20 m ²	Terapiatila on tarkoitettu esimerkiksi puheterapeuttien tai toimintaterapeuttien käyttöön. Tila varustetaan työpisteellä sekä tarpeen mukaan esim. patjoilla tms.
Yleisö-wc:t, inva-wc	n. 2 m ² / kpl Inva-wc n. 5 m ²	Yhteistilojen yhteyteen tarvitaan yleisö-wc:t, sekä vähintään yksi liikuntaesteisten wc. Avoimen päiväkodin toimintaa varten se voidaan varustaa hoitopöydällä. Wc-mitoituksessa on mahdollisuuksien mukaan huomioitava avoimen päiväkodin tilojen muuntaminen myöhemmin ryhmätiloiksi. Liikuntaesteisten wc-tilaa voidaan hyödyntää pienissä päiväkodeissa myös pukuhuoneena tai kodinhoitotilana.

HENKILÖKUNNAN TILAT

TILA	MITOITUS	SUUNNITTELUPERIAATTEET
Sosiaalitilat	1,5m ² /työntekijä	Sosiaalitilat on hyvä pyrkiä sijoittamaan siten, että lasten ryhmätilojen ja henkilökunnan sosiaalitilojen välille ei muodostuisi pitkiä välimatkoja. Henkilökunnan naisten sosiaalitilaan tarvitaan n. 20% enemmän pukukaappeja kuin vakituinen henkilökuntamäärä (huomioiden opiskelijat, sijaiset). Pienissä päiväkodeissa toinen sosiaalitila voi sijaita esim. inva-wc:n yhteydessä. Henkilökunnan wc-tiloja tarvitaan eri puolilla rakennusta ja riittävästi henkilökunnan lukumäärään nähden.
Taukotilat	1,2m ² /työntekijä	Henkilökunnan ruokailua ja taukoja varten tarvitaan taukotila. Tila varustetaan pienkeittiöllä sisältäen jää/pakastikaapin, astianpesukoneen, kuivauskaapin ja jätevaunut. Tilan mitoituksessa on huomioitava, että sitä käytetään myös koko henkilöstöä koskeviin palavereihin. Tila varustetaankin monikäyttöiseksi neuvottelu-, koulutus-, (atk-) työtilaksi av-välinein.
Toimistot	n. 12-15m ²	Toimistotilat ovat päiväkodin johtajan sekä henkilökunnan käytössä hallintoon liittyviä töitä varten. Tiloja käytetään myös luottamuksellisiin tapaamisiin vanhempien kanssa. Tilassa tulee olla pako-ovi sekä parannettu ääneneristys (dB-ovet ja seinät). Lisäksi on huomioitava, että kotialueille tarvitaan henkilökunnan toimisto/kirjauspisteet, jotka voidaan sijoittaa esim. lukittavaan pystykaappiin. (ks. kuva alla).



HUOLTO JA SIIVOUS

TILA	MITOITUS	SUUNNITTELUPERIAATTEET
Keittiö	n. 0,3-0,5 m ² / tilapaikka	Jakelukeittiössä suoritetaan ruuan jakelu ryhmätiloihin sekä astioitten pesu. Salaattien, puuron ja välipalojen yms. valmistus tapahtuu myöskin yleensä paikan päällä. Keittiö- ja muihin huoltotiloihin tarvitaan oma sisäänkäynti huoltopihan puolelta. Keittiön kalusteet suunnitellaan metallijaloille (ei sokkelillisia kalusteita). Tilojen, laitteiden ja välineiden tulee olla helposti puhtaanapidettäviä ja tarvittaessa kestävä vesipesua, mekaanista puhdistamista sekä desinfiointia. Tiloihin sisällytetään oma lattiakaivollinen, vesipisteellä varustettu siivoustila, kuiva-ainevarasto, kylmävarasto sekä kylmiöt että pakastimet (mitoitus annosmäärätarpeen mukaan). Varastointitarpeessa on huomioitava myös mm. puhtaiden astioiden säilyttäminen sekä riittävä lasku- ja säilytystilarive, mukaanlukien tyhjien kuljetuslaatikoiden säilytys. Astianpesun järjestämisessä tulee huomioida astianpesukoneen valinta (laitoskone/kondensoiva). Tiskilinjaston mitoitus riippuu paikkamäärästä. Konevalinnalla voidaan vaikuttaa siihen, tarvitaanko astioiden säilytystilaa enemmän ennen vai jälkeen astianpesun. Konevalinta vaikuttaa myös ilmanvaihtotarpeeseen. Mikäli keittiössä valmistetaan aamu-/välipaloille jäähdystystä vaativia ruokia, voi erillisen jäähdystyskaapin huomioiminen olla tarpeen.
Siivous	n. 4 - 8 m ²	Siivoustila on lukollinen säilytystila siivousvälineille, joka varustetaan vesipisteellä, siivousaltaalla, kuivauspatterilla, varsiripustustelineellä hyllyillä sekä lattiakaivolla. Mikäli tilaan sijoitetaan siivousvälineiden pesu- ja puhdistuskoneita, on niiden tarvitsema tila ja liitännät huomioitava suunnittelussa. Siivouksen ja huollon sujuvuus on otettava suunnittelussa huomioon etenkin valaisinvalintojen sekä ikkunoiden sijoituksen osalta huomioiden niiden puhdistettavuus ilman erikoistyövälineitä kuten tikkaita tai nostimia.
Jätetila	Lukittava	Keräysastiat (huomioiden hajuhaitat ja mahdollinen jätetilan jäähdystystarve): Biojäte, keräyspaperi, keräyskartonki, pahvi, metalli, muovi, lasi, sekajäte, vaipat, ongelmajäte.
Vaatehuolto	n. 0,1- 0,2 m ² / tilapaikka	Vaatehuoltotilassa on säilytystilaa liinavaatteita varten sekä välineistö pyykinpesuun, kuivaukseen ja silitykseen. Tilaan tarvitaan riittävästi työskentelytilaa ja pesuallas. Laittevaatimukset on täsmennettävä hankekohtaisesti. Pesuaineitten säilytystä varten tarvitaan lukittava kaappi. Puhtaille ja likaisille pyykeille (Sakupen pyykkipussit) tulee varata erillinen säilytyspaikka.
Varastot	Ulkovarasto 6m ² /ryhmä Sisävarastot n. 4 - 6m ² / ryhmä	Päiväkotiin tarvitaan yksi isompi keskusvarasto sekä kotialueille pieni varastotila, jossa säilytetään askartelumateriaalia ja muuta toimintaan liittyvää varustusta. Ryhmätiloissa käytetään kääryjä, joissa on esim. askartelu-, rakentelu ym. materiaaleja. Kääryille tarvitaan sijoituspaikka. Pihalle sijoitetaan erillinen tilava varasto tai varastot hiekkaleluille, isoille muovileluille ja talviliikuntavälineille varusteineen.

LIITTEET



Hyvä esimerkki hoitopöytäkalusteesta, jossa riittävän syvä pesuallas sekä integroidut tikkaat. (Päivärannan päiväkot).



Pienryhmähuone teemalla "vesi". (Päivärannan päiväkoti).

TILAOHJELMAKORTTI

Kuopion Päiväkotikonsepti



Rakenteelliset paikat, max. 36
2 ryhmää (1 x pienet, 1 x isot)



Kerrosala ≥ 400 k-m²
Tontin koko ≥ 1800 m²



Henkilöstö yht. 9

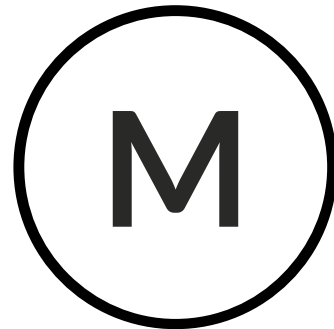


Leikki-alueen suosituskoko
360 - 432 m²

	kpl	yht. m ²	huom.
KOTIALUEET			
Kuraeteinen	1	25	24 (12) Kokopäiväpaikkaa yhteinen/yhdistetty toisen ryhmän kanssa, ei lasketa kotialueeseen, sis. ulko-wc:n
Eteinen	2	25	naulakot 24 kpl + varaus
Wc-pesuhuone	2	10	2 wc-istuinta, käsi- ja pesuallas + hoito/pesupöytä
Ryhmähuone 1	2	35	leikkutila
Ryhmähuone 2	2	35	12/24 kaappisänkyä
Pienryhmähuone	2	12	(kotialueilla, mutta yhteiskäytössä)
Varasto	2	3	(voidaan yhdistää toisen ryhmän kanssa)
Yhteensä		265	1 kotialue = 120m²
YHTEISTILAT			
Aulatilat	1	20	sis. tuulikaapin ritiläkaivolla ja vesipisteellä
Pienkeittiö	-	-	
Sali	1	40	
Salivarasto	1	4	
Inva-wc	1	5	
Yleisö wc:t	1	2	
Yhteensä		71	Effektiivinen toiminta-ala 7m² /lapsi
MUUT TILAT			
Jakelukeittiö	1	25	sis. kylmiö, siiv., kuiv.varasto
Sosiaalitilat	1	14	pukukaapit, wc-tilat, suihku
Henkilökunnan taukotila	1	11	pienkeittiö, neuvottelu
Toimistotila 1	1	12	päiväkodin johtaja, pako-ovi
Kodinhoitotila	1	5	koneet laitosmallia
Siivoustila	1	4	vesipiste, lattiakaivo
Yhteensä		71	
HYÖTYALA YHTEENSÄ		407	hym²
KYLMÄT TILAT JA RAKENTEET			
Ulkoiluvälinevarasto	1	12	6 m ² / ryhmä
Vaunukatos / -varasto			sisäänkäyntien yhteydessä
Talovarasto		5	lukittava
Jätetila		10	lukittava

TILAOHJELMAKORTTI

Kuopion Päiväkotikonsepti



Rakenteelliset paikat, max. 84
4 ryhmää (1 x pienet, 3 x isot)



Kerrosala ≥ 800 k-m²
Tontin koko ≥ 4200 m²



Henkilöstö yht. 14

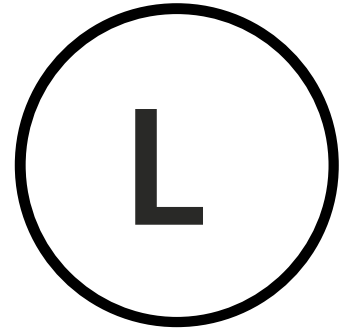


Leikki-alueen suosituskoko
840 - 1008 m²

	kpl	yht. m ²	huom.
KOTIALUEET			
Kuraeteinen	2	25	24 (12) Kokopäiväpaikkaa
Eteinen	4	25	yhteinen/yhdistetty toisen ryhmän kanssa, ei lasketa kotialueeseen, sis. ulko-wc:n
Wc-pesuhuone	4	10	naulakot 24 kpl (+ tilavaraus)
Ryhmähuone 1	4	35	2 wc-istuinta, käsienpesuallaat + hoito/pesupöytä
Ryhmähuone 2	4	35	leikkitila
Pienryhmähuone	4	12	12/24 kaappisänkyä
Varasto	4	3	(kotialueilla, mutta yhteiskäytössä)
Yhteensä		530	(voidaan yhdistää toisen ryhmän kanssa)
			1 kotialue = 120m ²
YHTEISTILAT			
Aulatilat	1	40	
Pienkeittiö	1	8	sis. tuulikaapin ritiläkaivolla ja vesipisteellä
Sali	1	70	avoin päiväkotii/iltakäyttö
Salivarasto	1	5	
Inva-wc	1	5	hoitotaso, (suihkuvarustus)
Yleisö wc:t	2	2	
Yhteensä		132	<i>Effektiivinen toiminta-ala 7,3 m² /lapsi</i>
MUUT TILAT			
Jakelukeittiö	1	35	
Sosiaalitilat	2	11	sis. kylmiö, siiv., kuiv.varasto
Henkilökunnan taukotila	1	17	pukukaapit, wc-tilat, suihku
Toimistotila 1	1	12	pienkeittiö, neuvottelu
Toimistotila 2	1	17	päiväkodin johtaja, pako-ovi
Kodinhoitotila	1	8	muu henkilökunta
Siivoustila	1	5	koneet laitosmallia
Yhteensä		115	vesipiste, lattiakaivo (koneet laitosmallia)
HYÖTYALA YHTEENSÄ		777	
KYLMÄT TILAT JA RAKENTEET			
Ulkoiluvälinevarasto	24	6 m ²	/ ryhmä
Vaunukatos / -varasto	17		sisäänkäyntien yhteydessä
Talovarasto	5		lukittava
Jätetila	17		lukittava

TILAOHJELMAKORTTI

Kuopion Päiväkotikonsepti



Rakenteelliset paikat, max. 120
6 ryhmää (2 x pienet, 4 x isot)



Kerrosala ≥ 1200 k-m²
Tontin koko ≥ 6000 m²



Henkilöstö yht. 20



Leikki-alueen suosituskoko
1200 - 1440 m²

	kpl	yht. m ²	huom.
KOTIALUEET			24 (12) Kokopäiväpaikkaa
Kuraeteinen	3	25	Yhteinen/yhdistetty toisen ryhmän kanssa, ei lasketa kotialueeseen, sis. ulko-wc:n
Eteinen	6	25	Naulakot 24 kpl + varaus
Wc-pesuhuone	6	10	2 wc-istuinta, käsienpesualtaat + hoito/ pesupöytä
Ryhmähuone 1	6	35	leikkitila
Ryhmähuone 2	6	35	12/24 kaappisänkyä
Pienryhmähuone	6	12	(kotialueilla, mutta yhteiskäytössä)
Varasto	6	3	(voidaan yhdistää toisen ryhmän kanssa)
Yhteensä		795	1 kotialue = 120m ²
YHTEISTILAT			
Aulatilat	1	60	Sis. tuulikaapin ritiläkaivolla ja vesipisteellä Avoimen päiväkodin käyttöön
Pienkeittiö	1	10	
Sali	1	90	
Salivarasto	1	8	
Inva-wc	1	5	Hoitotaso, (suihkuvarustus)
Yleisö wc:t	2	2	
Yhteensä		177	<i>Efekttiivinen toiminta-ala 7,5m² /lapsi</i>
MUUT TILAT			
Jakelukeittiö	1	48	sis. kylmiö, siiv., kuiv.varasto
Sosiaalitilat	2	15	pukukaapit, wc-tilat, suihku
Henkilökunnan taukotila	1	24	pienkeittiö, neuvottelu
Toimistotila 1	1	15	päiväkodin johtaja, pako-ovi
Toimistotila 2	1	20	muu henkilökunta
Kodinhoitotila	1	12	koneet laitosmallia
Siivoustila	1	6	vesipiste, lattiakaivo (koneet laitosmallia)
Yhteensä		155	
HYÖTYALA YHTEENSÄ		1127	hym ²
KYLMÄT TILAT JA RAKENTEET			
Ulkoiluvälinevarasto	36	6 m ² / ryhmä	
Vaunukatos / -varasto	24	Sisäänkäyntien yhteydessä	
Talovarasto	5	Lukittava	
Jätetila	24	Lukittava	
VÄESTÖNSUOJA (henkilömäärä x 0,75 + 0,02 x kerrosala / 2)	65	rauhanajan käyttö esim. sosiaalitiloina	

TILAOHJELMAKORTTI

Kuopion Päiväkotikonsepti



Rakenteelliset paikat, max. 156
8 ryhmää (3 x pienet, 5 x isot)



Kerrosala \geq 2000 k-m²
Tontin koko \geq 7800 m²



Henkilöstö yht. 30



Leikki-alueen suosituskoko
1560 - 1872 m²

	kpl	yht. m ²	huom.
KOTIALUEET			
Kuraeteinen	4	25	24 (12) Kokopäiväpaikkaa
Eteinen	8	25	Yhteinen/yhdistetty toisen ryhmän kanssa, ei lasketa kotialueeseen, sis. ulko-wc:n
Wc-pesuhuone	8	10	Naulakot 24 kpl + varaus
Ryhmähuone 1	8	35	2 wc-istuinta, käsienpesualtaat + hoito/pesupöytä
Ryhmähuone 2	8	35	leikkitila
Pienryhmähuone	8	12	12/24 kaappisänkyä
Varasto	8	3	(kotialueilla, mutta yhteiskäytössä)
Yhteensä		1060	(voidaan yhdistää toisen ryhmän kanssa) 1 kotialue = 120m ²
YHTEISTILAT			
Aulatilat	1	80	Sis. tuulikaapin ritiläkaivolla ja vesipisteellä
Pienkeittiö	1	10	Avoimen päiväkodin käyttöön
Sali	1	100	
Salivarasto	1	10	
Inva-wc	1	5	Hoitotaso, (suihkuvarustus)
Yleisö wc:t	2	2	
Yhteensä		209	<i>Efekttiivinen toiminta-ala 7,5 m² /lapsi</i>
MUUT TILAT			
Jakelukeittiö	1	65	sis. kylmiö, siiv., kuiv.varasto
Sosiaalitilat	2	23	pukukaapit, wc-tilat, suihku
Henkilökunnan taukotila	1	36	pienkeittiö, neuvottelu
Toimistotila 1	1	15	päiväkodin johtaja, pako-ovi
Toimistotila 2	1	20	muu henkilökunta, 2-3 työpistettä
Kodinhoitotila	1	16	vaatehuolto, koneet laitosmallia
Siivoustila	1	8	vesipiste, lattiakaivo (koneet laitosmallia)
Yhteensä		206	
HYÖTYALA YHTEENSÄ		1475	
KYLMÄT TILAT JA RAKENTEET			
Ulkoiluvälinevarasto	48	6 m ² / ryhmä	
Vaunukatos / -varasto		Sisäänkäyntien yhteydessä	
Talovarasto	5	Lukittava	
Jätetila	30	Lukittava	
VÄESTÖNSUOJA		90*	rauhanajan käyttö esim. sosiaalitiloina
(henkilömäärä x 0,75 + 0,02 x kerrosala / 2)			

TILAOHJELMAKORTTI

Kuopion Päiväkotikonsepti



PIENET PÄIVÄKODIT

kpl /	Varuste
1	Hiekkalaatikko (3x3 tai 5x5)
1	Keinuteline kahdella keinulla (turva- ja kumilautaistuin (tai pesäkeinu)
2	Jousieläintä
1	Penkki/pöytäryhmä
1	Pieni liukumäki

Pieni kiipeilyteline tai monitoimiteline

KESKISUURET PÄIVÄKODIT

1	Hiekkalaatikko (3x3 tai 5x5)
2	Keinuteline kahdella keinulla (turva- ja kumilautaistuin (tai pesäkeinu)
2	Jousieläintä
1	Penkki/pöytäryhmä
1	Pieni liukumäki
1	Pieni kiipeilyteline tai monitoimiteline

ISOT PÄIVÄKODIT

PIENTEN PIHA

1-2	Hiekkalaatikko (3x3 tai 5x5 tai yksi iso)
1	Keinuteline kahdella keinulla/teline (turvaistuimet)
1	Pesäkeinu
2	Jousieläintä
1	Penkki/pöytäryhmä
1	Pieni liukumäki

ISOJEN PIHA

1-2	Hiekkalaatikko (3x3 tai 5x5 tai yksi iso)
2	Keinuteline kahdella keinulla/teline (kumilautaistuimet)
1	Liukumäki
1	Pesäkeinu
3	Jousieläintä
2	Penkki/pöytäryhmä
1	Pelienttä + maalit / palloseinä
1	Korkea kiipeilyteline tai monitoimiteline

MUUTA

*Kyltti jossa hätänumero, leikkipaikan sijainti ja vikailmoitusnumero (EU -vaatimus)
Keinualueen aitaus
Lipputanko
Leikkikatoksia, leikkimökki
Varastot*

