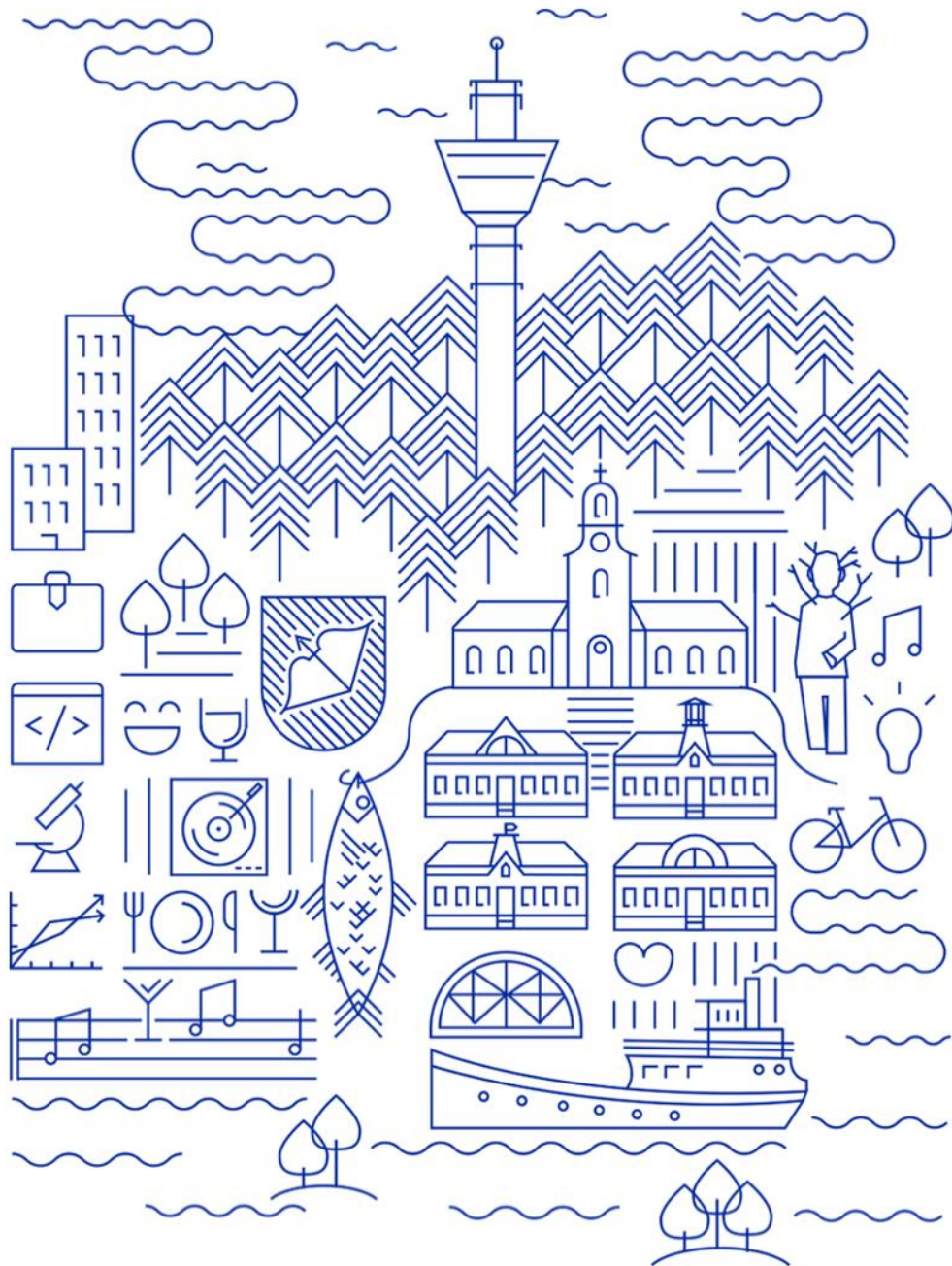


KUOPIO



Käyttösuunnitelma 2019

Perusturvan ja terveydenhuollon palvelualueet sekä isäntäkuntapalvelut

Sisällys

1 JOHDANTO	2
2 KÄYTTÖSUUNNITELMAT PERUSTURVAN PALVELUALUE	5
2.1 Vanhus- ja vammaispalvelut	5
2.2 Lapsiperhepalvelut	12
2.3 Aikuissosiaalityön palvelut	13
3 KÄYTTÖSUUNNITELMAT TERVEYDENHUOLLON PALVELUALUE	19
3.1 Avohoidon palvelut	19
3.2 Sairaalapalvelut	28
3.3 Mielenterveys- ja päihdepalvelut	30
3.4 Sitovat tavoitteet	34
4 ERIKOISSAIRAANHOITO	38
5 ISÄNTÄKUNTAPALVELUT	39
6 HENKILÖSTÖ	42
7 TIETOHALLINNON KEHITTÄMINEN	47
8 INVESTOINNIT	54
9 TESTAMENTTI- JA PERINTÖVAROJEN KÄYTTÖSUUNNITELMA	55
10 SISÄINEN VALVONTA	57

1 JOHDANTO

Vuoden 2019 talousarviota ja käyttösuunnitelmaa on valmisteltu positiivisessa suhdannetilanteessa. Työttömyys on alhaisimmalla tasolla kymmeneen vuoteen, pitkäaikaistyöttömyys on selvässä laskussa, kuopiolaisien palkansaajien palkkasumma on kasvanut maan keskiarvoa nopeammin ja yritysten odotukset ovat edelleen positiiviset. Kuopio asukasluku on kasvanut edellisestä vuodesta ja asuntotuotannossa edetään ennätystahtia.

Verotulojen ennakointi on osoittautunut kuntakentässä poikkeuksellisen haastavaksi. Vuoden 2017 kunnallisverojen oikaisu tuovat vuodelle 2018 yli 11 miljoonan heikennyksen kaupungin tuloslaskelmaan. Tuoreiden verotuloennusteiden mukaan sekä kuluvan vuoden että ensi vuoden verotulokertymä on selkeästi arvioitua pienempi.

Sosiaali- ja terveydenhuollon kunnille kuuluvat tehtävät ja veloitteet ovat edelleen ennallaan, koska maakunta- ja sote-uudistus on lykkääntynyt ainakin vuoteen 2021. Maakunta- ja sote-uudistuksen lykkääntymisestä johtuen kaupunki on aloittamassa uudistustyötä jo kuluvan vuoden puolella. Tavoitteena on rakenne, jossa johtaminen ja henkilöstön käyttö palvelevat optimaalisesti tulevaisuuden tarpeita. Kaupungin kasvu on johtanut investointikuormaan, jonka hallitsemiseksi käyttömenojen ja henkilöstön kasvua on pystyttävä hidastamaan.

Menojen osalta on tarkasteltava oman työn ja ostopalvelujen suhdetta sekä hintaa. Henkilöstön moniosaimista on pystyttävä tukemaan ja päätösvaltaa on vietävä edelleen lähemmäksi asiakasta mm. vähentämällä moniportaisuutta ja lisäämällä tiimien autonomiaa. Henkilöstön työhyvinvointia edistäviä toimenpiteitä on jatkettava tavoitteena sairauspoissaolojen vähentäminen. Valmistelussa on tulevana vuonna korvaavan työn malli, jolla estettäisiin sairaslomien pitkittyminen.

Kuopion kehitys

Kuopion hyvinvointitavoitteet ovat linjassa tulevan Terveyden ja hyvinvoinnin laitoksen laatimien kunnan hyvinvoinnin ja terveyden edistämiskertoimen (Hyte-kerroin) kanssa. Hyvinvoinnin edistämistä seurataan ja tehdään **suunnitelma** tavoitteiden saavuttamiseksi valtuustokausittain laadittavassa hyvinvointikertomuksessa ja tavoitteiden saavuttamista seurataan vuosittain: <https://www.kuopio.fi/fi/hyvinvointi>

Kuopion hyvinvointitavoitteet kuntalaisten hyvinvointitiedon pohjalta vuosille 2018-2021:

1. Terveet elintavat

- Ympäristö on terveellinen ja kannustaa aktiivisuuteen.
- Päihde- ja mielenterveysongelmat vähenevät: nuoret, erityisesti ammatillisten oppilaitosten, työikäiset ja ikäihmiset.
- Lapset ja nuoret liikkuvat vähintään suositusten mukaisesti.
- Lasten ja nuorten hyvää ravitsemusta ja ruokakasvatusta edistetään ja ennaltaehkäistään ylipainoa.
- Nuoret kokevat terveydentilansa hyväksi (erityisesti ammatillisten oppilaitosten nuoret).
- Työikäiset liikkuvat terveytensä kannalta riittävästi (tuki- ja liikuntaelinsairaudet, liian vähäinen liikunta).
- Ikäihmiset ovat aktiivisia ja toimintakykyisiä.
- Ikäihmisten hyvää ravitsemusta edistetään ja ehkäistään aliravitsemusta.
- Ikäihmiset kokevat terveytensä hyväksi.

2. Turvallinen Kuopio

- Ympäristö on turvallinen ja viihtyisä.
 - Ketään ei kiusata. (vuoden 2019 painopiste)
 - Ketään ei syrjitä.
-

- Perheväkivalta ja myös kodin ulkopuolella tapahtuva väkivalta vähenee. Seksuaalista häirintää, fyysistä.
- Uhkaa ja väkivaltaa ei esiinny.
- Liikenneonnettomuudet vähenevät (moponuoret, jalankulkija- ja polkupyöräonnettomuudet, nuoret ajokortin saaneet ja ikääntyneiden ajokyky).
- Ikäihmisten kodit ovat turvallisia asua.

3. Varhainen tuki

- Lapsiperheet saavat varhaista ja avohuollon tukea tarvittaessa (myös maahanmuuttajalapsiperheet).
- Ikäihmiset saavat tukea kotiin.

4. Osallistuva ja vaikuttava kuntalainen

- Kuntalaiset ovat aktiivisia ja heillä on mahdollisuus osallistua ja vaikuttaa.
- Kuntalaiset saavat tietoa ja tukea oman hyvinvointinsa edistämiseksi.
- Kukaan ei koe tahtomattaan yksinäisyyttä (erityisesti miehet 20-54 v. ja ikäihmiset).

5. Työllistyminen

- Työllistyminen ja työllisyystilanne paranevat (erityisesti pitkäaikaistyöttömät, alle 20-vuotiaat nuoret ja ulkomaalaiset).

Hyvinvointitavoitteiden vuosiraportin (ks. www.kuopio.fi/hyvinvointi) perusteella tarvitaan muutoksia toimintatavoissa ja myös uusia vaikuttavia toimenpiteitä erityisesti:

- ehkäisevään mielenterveys- ja päihdetyöhön
- perheväkivallan ehkäisyyn
- ylipainon ennaltaehkäisyyn, hyvään ravitsemukseen ja ruokakasvatukseen
- yksinäisyyden vähentämiseen

Kehitetään kuntalaisten hyvinvointitiedon keruuta ja työstetään kaupunginosittaista hyvinvointikertomusta ja –suunnitelmaa. Tavoitteena on saada tarkempaa tietoa siitä, millaisia hyvinvoinnin edistämisen tarpeita on eri kaupunginosissa toimenpiteiden kohdistamiseksi paremmin tarpeen mukaan.

Strategia määrittää suuntaviivat lähivuosille

Kuopion kaupunginvaltuusto on hyväksynyt Kuopion strategian 11.12.2017. Yhdessä laadittua strategiaa on jalkautettu edelleen palvelualueille vuoden 2018 aikana ja aloitettu strategian toteuttamisohjelmien laatiminen. Asetetut tavoitteet tulee kirkastaa mitattavaan muotoon ja toimenpiteiksi sekä kytkeä ne toiminnan ja talouden suunnitteluun.

Strategia määrittää Kuopion kehittämisen suuntaviivat lähivuosiksi. Strategian aikajänne ulottuu vuoteen 2030. Visio ja strategiset päämäärät kuvaavat kaupungin tulevaisuuden tahtotilaa eli sitä millaiseksi Kuopion halutaan kehittyvän. Strategia sisältää valintoja; asioita, joissa meidän tulee kaupunkina yhdessä kumppaneiden kanssa onnistua, jotta haluttu tulevaisuus toteutuu. Strategia määrittää myös toimintatavat, joilla varmistetaan strategian toteutumista.

Kuopion strategia on kaupunkiyhteisön strategia ja se ohjaa koko kaupunkikonsernin toimintaa. Kaupunkikonsernin lisäksi keskeisiä kumppaneita strategian toteuttamisessa ovat yritykset, järjestöt ja yhteisöt sekä tietysti kuntalaiset. Merkittävistä investoinneista ja päätöksistä on tehtävä strategiavaikutusten arviointi. Toimielinten päätösten perusteluista tulee käydä esille, miten esitetty asia vaikuttaa Kuopion uuden strategian toteutumiseen.

Tähän strategiaosaan on koottu valtuustoon nähden sitovat kaupunkistrategiaa vuonna 2019 toteuttavat tavoitteet. Palvelualueiden käyttösuunnitelmissa strategian tavoitteita täsmennetään toimenpiteillä. Strategian toteutumisen seuranta toteutetaan osana talousarvion seurantaa.

Kuopion strategia löytyy kaupungin verkkosivuilta osoitteesta: <https://www.kuopio.fi/fi/strategia>

Itsemääräämisoikeuden ja kuntoutumisen tukeminen

Vanhusten hoivapalveluissa kehittämistyö kohdistuu monialaisen ympärivuorokautisen kotihoitopalvelujen kehittämiseen sekä teknologia-avusteisten palvelujen integrointiin osaksi hoivapalveluiden kokonaisuutta. Niin kotihoidossa kuin asumisessa hoivapalvelun perustehtävänä on korostaa asiakkaan itsemääräämisoikeutta ja kuntoutumisen tukemista.

LAPE uudistaa lapsiperhepalvelut tulevaisuudessa

LAPE-kärkihankkeen lähtökohtana on kaikissa palveluissa vahvistaa lasten ja nuorten sekä heidän vanhempiensa osallistumista sekä kokemusasiantuntemuksen huomioimista. Ohjelman toimeenpanossa korostuu erityisesti ennaltaehkäisy ja kotiin annettavat palvelut.

Osa tätä kehittämistä on lastensuojelun systeminen toimintamalli, jota laajennetaan vuonna 2019 kosemaan koko lapsiperhepalvelua sekä poikkihallinnollisesti myös muita sosiaali- ja terveydenhuollon perus- ja erityistason palveluja.

Aikuissosiaalityön palveluja kehitetään yhdessä asiakkaan kanssa

Aikuissosiaalityössä pyritään vahvistamaan asiakkaan vastuuta ja aktiivisuutta oman elämän hallinnassa. Aikuissosiaalityössä tuetaan työikäisiä asiakkaita elämänhallintaan, työhön ja toimeentuloon sekä opiskeluun liittyvissä asioissa sekä vähennetään eriarvioisuutta. Jatketaan vuonna 2018 alkaneita asunnottomuuden ennaltaehkäisyn kuntastrategiahanketta sekä osallistavan sosiaaliturvan kokeiluhanketta.

2 KÄYTTÖSUUNNITELMAT PERUSTURVAN PALVELUALUE

2.1 Vanhus- ja vammaispalvelut

Toimintaympäristö ja sen muutokset

Vanhus- ja vammaispalvelun avainprosessiin kuuluvat vanhusten palveluohjauksen, vanhusten hoivapalvelut ja vammaispalvelut ja kehitysvammahuollon palveluprosessit.

Ikäihmisten palveluissa Kuopion kaupunki toteuttaa lakia ikääntyneen väestön toimintakyvyn tukemisesta. Iäkkäiden sosiaali- ja terveystalouksissa painottuu ensisijaisesti kotiin annettavat palvelut, jossa hoito ja huolenpito toteutetaan ensisijaisesti yksityiskodissa tai muussa kodinomaisessa paikassa. Laitoshoidon hoito toteutetaan vain silloin, kun se on lääketieteellisesti perusteltua.

Ikäihmisten palvelutarpeiden ennakoitaan kasvavan merkittävästi tulevina vuosina, vaikka yhä suurempi osa ikääntyvistä on aiempaa terveempiä ja toimintakykyisempiä. Kotihoidossa keskitytään strategian mukaisesti paljon palveluja tarvitsevien ihmisten tukemiseen ja hoivapalvelun olemassa olevia resursseja kohdennetaan kotihoidon raskaimpiin asiakkuuksiin. Kevyemmässä palvelutarpeessa olevat asiakkaat ohjataan omaehtoiseen tai kolmannen sektorin palvelujen piiriin. Vanhusten palveluohjauksessa ja hoivapalveluissa painotetaan vanhuspalvelulain tavoitteiden lisäksi ikäystävällinen Kuopio-ohjelman tavoitteita.

Vammaislainsäädäntö pitkän tähtäimen vammaispoliittisena tavoitteena on uudistumassa osana sosiaali- huoltolain kokonaisuudistusta. Lain on tarkoitus tulla voimaan, kun uudet maakunnat aloittavat toimintansa. Laki kehitysvammaisten erityishuollosta annetun lain muuttamisesta tuli voimaan 10.6.2016. Laki edellyttää, asiakkaan itsemääräämisoikeuden tukemista ja rajoitustoimenpiteiden käyttöä on vältettävä. Vammaisille ja kehitysvammaisille annettavat palvelut ovat pääosin lakiin perustuvia, joissa henkilön yksilölliset tarpeet on otettava huomioon.

Ikäystävällinen Kuopio –ohjelma päivitettiin vuonna 2018. Ohjelma sisältää kuvauksen ikäihmisten hyvinvoinnin tilasta, tavoitteista ja suunnitelluista toimenpiteistä palvelurakenteen ja –prosessien, terveyden ja toimintakyvyn, osallisuuden, monimuotoisen asumisen ja elinympäristön näkökulmista. Ikäystävällinen Kuopio -ohjelma on sisällöllisesti päivitetty vastaamaan lain vaatimaa suunnitelmaa toimenpiteistä ikääntyneen väestön hyvinvoinnin, terveyden, toimintakyvyn ja itsenäisen suoriutumisen tukemiseksi sekä iäkkäiden henkilöiden tarvitsemien palvelujen ja omaishoidon järjestämiseksi ja kehittämiseksi.

Toiminnan painopisteet ja keskeiset muutokset

Vanhusten palveluohjaus

Palveluohjauksesta saa matalankynnyksen asiakas- ja palveluneuvontaa, josta kuntalaiset saavat tietoa yhdistysten ja järjestöjen toiminnasta ja omaehtoisesti hankittavista palveluista. Laaja palvelutarpeen arviointi sisältää ikääntyneen fyysisen, psyykkisen, kognitiivisen ja sosiaalisen toimintakyvyn sekä ympäristön esteettömyyden, asumisen turvallisuuden ja lähipalvelujen saatavuuden arvioinnit.

Palveluiden järjestämistapana on oma palvelutuotanto, ostopalvelu ja palveluseteli. Omaishoidon tuki ja palvelusetelillä järjestettävät palvelut ovat määrärahasidonnaisia.

Erityisryhmien kotiin annettavan tuen ja asumispalvelujen järjestämistä ohjaa lautakunnan vahvistama myöntämisperuste. Palveluiden järjestämistapana on oma palvelutuotanto ja ostopalvelu.

Vanhusten palveluohjauksen toiminnan painopisteet

Vanhusten palveluohjaus edellyttää vahvaa poikkihallinnollista toimintaa ja kiinteää yhteistoimintaa ympärivuorokautisen hoidon ja siihen kiinteästi liittyvän turvateknologisten ratkaisujen kanssa. Vanhusten palveluohjausyksikkö toimii moniammatillisena tiiminä, joka vahvistuu gerontologisella sosiaalityöntekijällä. Sosiaalityöntekijä toimii palveluohjauksen, hoivatuotannon ja sairaalapalvelujen alueella.

Palveluohjauksen toimintaa kehitetään huomioiden matalankynnyksen ohjaus- ja neuvonta sekä oikea-aikainen palvelutarpeenarviointi. Vahvistamalla matalankynnyksen ohjaus- ja neuvontapalvelua pystytään hallitusti kohdentamaan palveluohjauksen resursseja myös paljon palvelua tarvitsevien palveluiden koordinointiin ja rinnalla kulkemiseen. Matalan kynnyksen hyvinvointi ja terveys neuvontaa sekä ryhmämuotoista palveluohjausta kehitetään monitoimijaisesti yhdessä Terve Kuopio –kioskin kanssa. Teknologisilla ratkaisuilla pyritään edistämään palveluiden tavoitettavuutta koko Kuopion alueella. Palveluohjauksen rooli akuuteissa ja äkillisissä palvelutarpeissa, kotiutustilanteissa, kuntouttavassa arviointijaksossa (ARVI) ja paljon palvelua tarvitsevien palveluiden koordinoinnissa vahvistuu.

Yli 93 prosenttia yli 75-vuotiaista kuopiolaisista asuu kotona ja tämän myötä palvelutarpeet kotona ovat kasvamassa ja monimuotoistumassa. Palveluohjauksessa pyritään tuottamaan palveluohjauksessa kartoitettujen tarpeiden pohjalta uusia tapoja järjestää ja tuottaa hyvinvointipalveluja julkistalouden kannalta kestävästi ja kokonaistaloudellisesti sekä rakentaa asiakas- ja tarvelähtöisiä palvelumuotoja. Yhteistyössä kotihoidon ja kuntoutuksen kanssa testataan teknologiaa asiakkaan toimintakyvyn kartoitukseen ja palveluohjauksen tueksi. Kotona asuville ikäihmisille järjestetään palvelut monituottajamallin mukaisesti ja palveluita kehitetään julkisen ja yksityisen sektorin yhteistyössä.

Vanhusten palveluohjauksen yhteydessä toteutettua perhehoidon kehittämistä jatketaan. Omaishoidon palvelusetelit myönnetään määrärahojen mukaisena. Omaishoitajien hyvinvointi- ja terveystarkastukset järjestetään kohdennetusti. Omaishoitajien valmennus järjestetään ostopalveluna ja yhteistyössä oppilaitoksen kanssa. Omaishoidon tuen arvioinnit ja palvelupäätökset uusille hakijoille tehdään alueellisessa palveluohjaustiimissä ja omaishoidontuen tiimi tekee seurantakäynnit sekä palvelupäätökset lakisääteisten vapaapäivien järjestämisestä. Tiimin toimintaa kehitetään vastuutyöntekijä mallilla ja eri omaishoitoperheille kohdennettua oikea-aikaista tukea kehittämällä.

Palvelusetelin käyttöönottoa edistetään määrärahojen puitteissa osana kotihoitoa tai asumisen järjestelyjä. Vanhusten asumispalveluiden järjestämistavan muutos ja yli 75 vuotta täyttäneiden kuntalaisten suhteellisen osuuden kasvu lisäävät ostopalveluiden osuutta palvelutuotannossa. Asumisen jonotilanteen purkamiseen varaudutaan lisäämällä palvelusetelin osuutta palvelujen järjestämistapana.

Vanhusten palveluohjausyksikön asiakasohjaus ja palvelutarpeen arviointi toteutetaan lähipalvelualueilla ns. laajan palvelutarjotin- mallin mukaisesti. Palveluohjauksen toimintamallia kehitetään huomioiden valtakunnallinen Kaapo-malli. Palveluarviointia vahvistetaan ottamalla käyttöön teknologisia ratkaisuja toimintakyvyn arvioimisen tueksi sekä vahvistetaan palveluohjauksen roolia asiakkaan rinnalla kulkijana.

Erityisryhmien asumispalveluissa edelleen kehitetään palveluohjausta, ammattiryhmien välistä tehtävänjakoa ja vahvistetaan palveluiden piirissä olevien asiakkaiden palveluiden koordinointiä sekä toimijoiden välistä yhteistyötä työprosesseja kehittämällä. Tavoitteena on kotiin annettavan tuen ensisijaisuus osana palvelukokonaisuutta ja asumisen mahdollistaminen normaalissa asuntokannassa. Erityisasumispalveluiden omassa tuotannossa on Sandelsinkadun yksikkö sekä 9/2018 käyttöön otettu yksikkö Kasarmikadulla. Oman tuotannon erityisasumispalvelujen kriisipaikkojen kohdentumista ja sisältöä kehitetään.

Vanhusten hoivapalvelut

Kotihoidossa vahvistetaan monialaisen kuntouttavan työotteen keinoin asiakkaan toimintakykyä, kotona asumisen turvallisuutta ja palvelutarpeen ennakointia niin, että asiakas selviytyy arjessa mahdollisimman omatoimisesti ja kykenee asumaan omassa kodissaan mahdollisimman pitkään. Säännöllisen kotihoidon peittävyys on kaupungin kotihoito ja yksityinen kotihoito mukaan lukien noin 14 %:a yli 75 -vuotiaista kuopiolaisista. Tavoitteena on lähipalvelualuemallin mukaisesti ympärivuorokautisen kotihoidon ja siihen kiinteästi liittyvien teknologisten ratkaisujen ja ennakointien tukikeinojen turvin vähentää tarvetta siirtyä asumispalveluun tai laitoshoidon Kotihoito vastaa asiakkaan jatkohoidon järjestämisestä kotona ja pääasiallisena periaatteena on, että kotihoito ottaa vastaan poikkeuksetta sairaalasta kotiutuvia palveluohjauksen, kotiutustiimin ja ympärivuorokautisen kotihoidon tuella.

Vanhusten toimintakeskustoiminta tukee kotona asumista ja omaishoitajien jaksamista. Asiakkaan toimintakykyä ja voimavaroja tuetaan ohjauksen, kuntouttavan ja yhteisöllisen toiminnan avulla. Vanhusten toimintakeskustoimintoihin kaupungin järjestämänä kuuluvat mm. koko- ja osapäiväryhmätoiminta, tukipalvelut, liikunnan, harrastus - ja yhteisötoiminnan edistäminen, vertaisohjattujen ryhmien, vapaaehtoisten, verkosto- sekä järjestötyön tukeminen.

Vanhusten hoivapalveluiden asumispalveluissa painopiste tulevana vuosina on laitoshoidon korvaaminen kevyemmällä palveluasumisen muodoilla. Hoivan omassa asumispalvelussa järjestetään vuorohoitoa, kriisihoitoa, palveluasumista, ympärivuorokautista asumispalvelua sekä laitoshoidon.

Asumispalveluiden kehittämisessä painotetaan ikäystävällinen Kuopio -ohjelman ja palveluverkkoselvityksen tavoitteita sekä vahvistetaan asumispohjaista ajattelua.

Kuopion kaupunki järjestää sosiaalihuoltolain 21 § mukaista asumispalvelua päihde- ja mielenterveyskuntoutujille tai muista syistä asumisessaan tukea tarvitseville henkilöille. Kotiin annettava asumispalvelu ovat ensisijainen suhteessa asumispalveluihin, jotka edellyttävät muuttamista ja sisältävät sekä asumisen että palvelut (palveluasuminen). Mielenterveys- ja päihdekuntoutujan asumisesta ja kuntoutumisesta tulee muodostua valmentavaa työtettä korostava palvelukokonaisuus, joka tukee kuntoutuvan asiakkaan itsenäistä suoriutumista eri asumiseen liittyvissä elämäntoiminnoissa.

Vanhusten hoivapalveluiden toiminnan painopisteet

Lähipalvelualueet sijaitsevat tällä hetkellä palvelukeskusten ja toimintakeskusten ympärillä. Hoivan kehittämistyö kohdistuu monialaisen ympärivuorokautisen kotihoitopalvelujen kehittämiseen sekä teknologia-avusteisten palvelujen integrointiin osaksi hoivan kokonaisuutta. Niin kotihoidossa kuin asumisessa hoivan perustehtävänä korostuu asiakkaan itsemääräämisoikeiden ja kuntoutumisen ohjaus ja tukeminen.

Vuonna 2019 toiminnan keskeisiä konkreettisia painopisteitä ovat ARVI -kuntouttavan arviointijakson – toimintamallin palveluohjauksen, kuntoutuksen, sairaalapalveluiden ja lääkäreiden yhteistyönä. Kotihoidon 24/7/365 palvelujen kehitystyön keskiössä on SOTE-TIKE –toiminnan jatkokehitys sekä kotisaattohoito.

Hoivan palvelukokonaisuutta kehitetään teknologia-avusteisen palvelujen (turvapalvelujen) palveluvalikoiman ja etäpalvelujen laajentamisella sekä jaettu hoivavastuu –toimintamallin jatkokehitystyöllä.

Laitosrakenteen purkuun, ja epätarkoituksenmukaisista kiinteistöistä luopumiseen varaudutaan osallistumalla kiinteistöhankeiden suunnittelutyöhön.

Vanhuspalveluiden lääkäripoolin toiminta-ajatuksena on antaa viiveetön ja osaava lääketieteellinen hoito iäkkäille kotona asuville asiakkaille, joilla on usein yhtä aikaa monta kroonista pitkäaikaissairautta. Hyvä moniammatillinen iäkkään kokonaisuhoito ehkäisee käyntejä päivystyksessä ja sitä myötä siirtymistä raskaampiin palveluihin.

Kotihoidossa keskitytään strategian mukaisesti paljon palveluja tarvitsevien ihmisten tukemiseen niin, että hoivapalvelujen olemassa olevia resursseja kohdennetaan kotihoidon raskaimpiin asiakkuuksiin. Kevyemmissä palvelutarpeissa palvelukriteereiden mukaisesti asiakkaita ohjataan omaehtoisten tai kolmannen sektorin palvelujen piiriin.

Hyvinvointia edistävät kotikäynnit ja ikäneuvola toteutetaan toimintamallilla, jossa palvelua kohdistetaan riskiperusteisesti ja toteutetaan mahdollisuuksien mukaan ryhmämuotoisesti.

Vanhusten toiminta- ja yhteisöpalveluissa kehitetään erityisesti maaseutualueiden toimintakeskuspalveluja tukemaan kotona asumista. Muutoin pyritään säilyttämään nykytaso.

Kuntoutuspalveluilla tuetaan iäkkäiden kotona asumista tai kodinomaista palveluasumista yhdessä muiden toimijoiden kanssa. Toimintakykyä tuetaan ohjaamalla ja kannustamalla ikäihmisiä arkiaktiivisuuteen sekä liikumaan ja toimimaan muistia, tasapainoa ja lihaskuntoa ylläpitävällä ja kehittäväällä tavalla. Iäkkäiden läheisten, kolmannen sektorin toimijoiden sekä terveydenhuollon ja perusturvan ammattilaisten kanssa yhteistyössä tavoitteena on lisätä aktiivisuutta ikäihmisten arkeen ja ehkäistä ennenaikaista raihaantumista. Kuntoutuksen yleinen painopiste on yhä enemmän siirtymässä kotiin ja arkiympäristöön suunniteltuun kuntoutumiseen ja sitä tukeviin apuvälineratkaisuihin. Kotikuntoutustoimintaa kehitetään sekä tehostetaan yhdessä sairaalahenkilöstön, palveluohjauksen, hoivapalvelujen ja muiden toimijoiden kanssa.

Väestön ikääntymiseen, kotona asumisen lisääntymiseen ja vammaispalveluiden laitoshoidon palvelurakennemuutokseen liittyen apuväline- ja apuvälineosaamistarpeet tulevat lisääntymään. Tämä korostuu erityisesti kotona pärjäämistä tukevien apuvälineiden kysynnän kasvuna sekä entistä tarkemmassa apuvälineiden saatavuuden oikea-aikaisuudessa.

Vanhusten hoivapalveluissa on vuonna 2019 käytössä Harjulan sairaalan osastot 8,9,10 sekä Puijonlaakson, Leväsen, Nilsiä, Riistaveden, Juankosken, Maaningan palvelukeskusten, Männistön ja Karttulan asumisyksikön - paikat. Lisäksi Saaristokaupungissa toimii Tervaniityn ryhmäkoti. Puijonlaakson palvelukeskuksen Ilta-rusko ryhmäkodista luovutaan 1/2019 liittyen rakennuksen tekniseen kuntoon.

Vammaispalvelut ja kehitysvammahuolto

Vammaispalveluiden ja kehitysvammahuollon palveluprosessi järjestää ja päättää sosiaalihoitolain, vammaispalvelulain ja kehitysvammalain mukaisista palveluista ja tukitoimista (mm. henkilökohtainen apu, päivä- ja työtoiminta, palveluasuminen, liikkumista tukevat palvelut). Palvelutarpeen arviointi tehdään yhteistyössä asiakkaan, hänen omaistensa/läheistensä tai asiakkaan laillisen edustajan kanssa. Arviointiin voi tarvittaessa osallistua myös palveluntuottajan edustaja ja muu asiantuntija. Vammaispalvelulain mukaisia palveluja ja tukitoimia koskevat päätökset on tehtävä ilman aiheetonta viivytystä ja viimeistään kolmen kuukauden kuluessa hakemuksesta. Kehitysvammahuollon kokonaisuus sisältää kehitysvammaisille henkilöille erityishuoltoon kuuluvat palvelut (mm. erityisneuvolapalvelut, kehitysvammaisten päivätoiminta, kehitysvammaisten asumis- ja kehitysvammaisten työtoiminta). Vammaisten ja kehitysvammaisten päivätoiminnalla ja työtoiminnalla edistetään asiakkaiden yhteiskunnallista osallistumista. Kehitysvammaisten ja vammaisten asumispalveluja tuotetaan sekä omana toimintana (mm. Maljapuron palvelukoti, Puusepän asumisyksikkö ja palvelukoti Meninkäinen) että ostopalveluna.

Vammaispalvelut ja kehitysvammahuollon toiminnan painopistealueet

Vammaisten ja kehitysvammaisten palveluissa asiakkaille annettavat palvelut perustuvat pääosin lakiin, joissa korostuu henkilön yksilölliset tarpeet, jotka on otettava huomioon palveluita järjestettäessä. Asiakkaiden itsemääräämisoikeutta palveluiden järjestämisessä tuetaan.

Vammaispalveluissa ja kehitysvammahuollossa otetaan käyttöön kokeiluna palveluseteli henkilökohtaisessa avussa ja päivätoiminnassa.

Sosiaalihuoltolain toimeenpano ja vammaispalvelulainsäädännön uudistaminen

Uuden sosiaalihuoltolain tavoitteena on vahvistaa peruspalveluja ja vähentää sitä kautta korjaavien toimenpiteiden tarvetta. Uusi sosiaalihuoltolaki on laajentanut palveluiden järjestämisvastuuta mm. liikkumista tukevissa palveluissa ja kotipalvelussa. Tavoitteena on madaltaa tuen hakemisen kynnyksiä järjestämällä sosiaalipalveluja muiden peruspalvelujen, kuten vammaispalveluyksikön yhteydessä. Asiakaskeskeisyys on yksi keskeisimmistä uuden lain mukaisista periaatteista. Palvelukokonaisuus tulisi järjestää asiakkaan tarpeista lähtevänä kokonaisuutena, jossa asiakas itse osallistuu alusta lähtien suunnitteluun. Lakien soveltamisessa kuitenkin alaltaan rajoitetulla erityissäännöksellä on etusija samaa kysymystä käsittelevään yleissääntöön nähden. Esimerkiksi kehitysvammaisten henkilöiden palvelujen saaminen turvataan pääsääntöisesti kehitysvammaisissa moniammatillisesti tehtävän erityishuolto-ohjelman kautta. Vaikeavammaisuus ei myöskään sellaisenaan ole peruste soveltaa sosiaalihuoltolain mukaista erityistä tukea, sillä vaikeavammaisuus ei välttämättä aiheuta sitä, että henkilön olisi vaikea hakea ja saada palveluja, joka on uuden sosiaalihuoltolain peruste.

Vammaislainsäädäntö on myös uudistumassa osana sosiaalihuoltolain kokonaisuudistusta. Sosiaali- ja terveysministeriö on asettanut työryhmän, jonka tehtävänä on yhdistää nykyinen vammaispalvelulaki ja kehitysvammalaki. Vammaispalvelulain ja kehitysvammalain yhdistäminen on ollut pitkän tähtäimen vammaispoliittinen tavoite. Askeleena kohti lakien yhteensovittamista vammaispalvelulaki uudistui syksyllä 2009. Tuolloin vammaispalvelulaki säädettiin ensisijaiseksi suhteessa kehitysvammalakiin. Uusi vammaispalvelulaki on lisännyt merkittävästi vammaisen henkilön oikeutta saada henkilökohtaista apua. Lakimuutos on siten lisännyt vuosittain erityisesti henkilökohtaisen avun kustannuksia vammaisten henkilöiden palveluiden järjestämisessä. Asiakkaalla on subjektiivinen oikeus henkilökohtaiseen apuun.

Laki kehitysvammaisten erityishuollosta annetun lain muuttamisesta (381/2016) on tullut voimaan 10.6.2016. Tämä laki edellyttää, että asiakkaan itsemääräämistä on tuettava ja rajoitustoimenpiteiden käyttöä on vältettävä. Mikäli rajoitustoimenpiteisiin on turvauduttava, niin käytön on perustuttava moniammatillisen tiimin arvioon, jossa on riittävä lääketieteen, psykologian ja sosiaalityön asiantuntisuus. Rajoitustoimenpiteiden käyttöä on myös seurattava monialaisesti.

Henkilöstön kehittäminen

Palveluohjauksen roolin vahvistuminen asiakkaan palveluprosessissa ja oikea-aikaisuus lisäävät palveluohjauksen henkilöstötarvetta, mutta hillitsevät asiakkaan palveluiden käyttöä pitkällä aikavälillä. Henkilöstön osaamista vahvistetaan asiakkaan valinnanvapauden ja palveluohjauksen työmenetelmien osalta.

Vanhuspalveluissa tärkein painopiste on monialaisen kuntoutusosaamisen vahvistaminen. Vuonna 2019 kuntoutusvalmennus toteutetaan monialaisesti yhdessä palveluohjaajien, hoitajien, fysioterapeuttien ja lääkäreiden kesken. Valmennus kytkeytyy kuntouttavan arviointijakson käyttöönottoon. Toinen tärkeä painopiste on teknologia-avusteisten palvelujen käytön ja osaamisen vahvistaminen. Yhteistyössä Savonia-AMK:n kanssa toteutetaan vanhuspalvelujen henkilöstön teknologia-avusteisten palvelujen koulutuksen kehittämistä työelämälähtöiseksi.

Kuntoutuspalveluissa henkilöstön joustava tiimien välinen yhteistyö, osaamisen laajentaminen sekä työnkierto ovat osa kuntoutuspalveluiden normaalia toimintaa. Henkilöstöä tuetaan, opastetaan ja kannustetaan moniammatilliseen yhteistyöhön kuntoutujan tarpeen mukaisesti. Erityisneuvolan asiakkaiden suunnitellut kuntoutustarpeen arvioinnit ja –suunnitelmat sekä siirtymiset laitoshoidosta avopalveluiden piiriin lisäävät em. asiakasryhmän terapiaosaamisen ja -resurssin tarvetta. Lisäksi apuvälineosaamisen, geriatrisen ja neurologisen kuntoutuksen koulutustarpeet korostuvat sekä uusien teknologisten ratkaisujen käyttö edellyttää osaamisen vahvistamista ja kannustusta.

Muuttuva ja entistä vaativampi toimintaympäristö aiheuttaa mittavan koulutustarpeen henkilöstölle. Henkilöstön osaamista on kehitetty toiminta- ja koulutussuunnitelmien pohjalta uusien toimintamallien ja asiakastarpeiden mukaiseksi. Henkilöstöä kannustetaan joustavaan yhteistyöhön ja mahdollistetaan työkiertoa eri toiminoissa. Tällä tähdätään henkilöstön osaamisen laajentumiseen, oikeaan kohdentumiseen ja tehtävien kiinnostavuuden kasvuun.

Henkilöstön tilapäistä tarvetta ja kustannuksien säästöä pyritään parantamaan perustamalla kotihoitoon oma resurssipooli kotihoidon työnjaon yhteyteen. Sillä tarkoitetaan työvoimapuskurin keskittämistä. Henkilöstöpoolilla varmistetaan, että työntekijät ovat joustavasti kohdennettavissa sinne, missä tarve on vuorossaan suurin.

Yhteistyötä kehitetään Kuopio- rekryn kanssa ja sisäisesti. Järkevällä varahenkilöiden käytöllä pyritään vähentämään tilapäisen henkilöstön tarvetta ja kustannuksia.

Avainprosessi: **Vanhus- ja vammaispalvelut**

Tuote tai palvelu	Mittarin nimi	TOT 2017	TA 2018	TA 2019
Palveluohjaus	Omaishoidontuen asiakkaat yhteensä (vanhukset)	780	760	637
	yli 65 v	765	745	622
	alle 65 v	15	15	15
Erytisryhmien asumispalvelut	Asiakasmäärä yhteensä	510	627	635
Vanhusten hoivapalvelut	Erytisryhmien asumispalvelut, tukiasuminen/ hoitopäivät, omat			10 950
	Erytisryhmien asumispalvelut, palveluasuminen/ hoitopäivät, omat			4 745
	Kotihoidon asiakaskäynnit, omat ja ostetut	1 086 651	1 160 000	1 210 000
	Kotihoito / Asiakkaan luona tapahtuva työ tunteina, omat ja ostetut	409 610	403 000	437 000
	Kotihoito / Asiakkaiden lukumäärä, omat ja ostetut	4 177	3 700	4 000
	Kotihoito / Asiakkaiden keskimääräinen toimintakyky, omat	2,2	3,0	3,0
	Kotihoito / Vanhusasiakkaiden määrä (+75 vuotiaat), omat	2 729	2 800	2 800
	Kotisairaalan hoitopäivät		*) 7200	7 500
	Kotisairaalan asiakkaiden lukumäärä		*) 900	900
	Kotisairaalajakson pituus, keskiarvo (vrk)		*) 8	8
	Palvelu-/ryhmäkotiasumisen hoitopäivät, omat		47 085	47 085
	Palvelu-/ryhmäkotiasumisen hoitopäivät, ostetut		10 976	16 000
	Palvelu- /ryhmäkotiasuminen / Asiakkaiden keskimääräinen toimintakyky, omat		3,0	3,0
	Palvelu-/ryhmäkotiasumisen asumispaikat, omat		129	129
	Tehostetun asumispalvelun hoitopäivät, omat	70 656	89 060	94 900
	Tehostetun asumispalvelun hoitopäivät, ostetut	168 448	157 552	188 500
	Tehostettu asumispalvelu / Asiakkaiden keskimääräinen toimintakyky, omat	3,5	3,0	3,0
	Tehostetun asumispalvelun asumispaikat, omat	208	244	260
	Tehostetun asumispalvelun asiakkaat, ostetut	461	445	530
	Palveluasumisen/ ryhmäkotiasumisen asiakkaat, ostetut		31	58
	Palvelukeskuksen hoitopäivät, omat	79 379	71 175	71 175
	Palvelukeskus / Asiakkaiden keskimääräinen toimintakyky, omat	3,7	4,0	4,0
	Palvelukeskuksen asumispaikat, omat	247	195	195
	joista vuorohoidon asumispaikat	42	42	42
	Maksuvastuu uuden kotikunnan järjestämästä palvelusta, asiakkaat			25
	Vanhusten perhehoito			8
Vammaispalvelut ja kehitysvammahuolto	Vammaispalvelun asiakkaat	3 056	3 750	3 550
	joista kehitysvammaisia	897	900	920
	Asumispalvelut/ Kehitysvammaiset asiakkaat	336	360	350
	Asumispalvelut/ Muut vammaiset	38	50	45
	Omaishoidontuen asiakkaat yhteensä (vammaiset)	210	220	250
	alle 65 v.	96	110	120
	kehitysvammaiset	114	110	130
Henkilöstömittarit		TOT 2017	TA 2018	TA 2019
Palveluohjaus	Kokonaistyöaika	28,7	29,0	35,5
	Sairaus- ja tapaturmapoissaolot kal. pv/htv	5,5	5,3	4,9
Vanhusten hoivapalvelut**)	Kokonaistyöaika	1045,6	1058,0	1091,5
	Sairaus- ja tapaturmapoissaolot kal. pv/htv	24,7	22,4	22,4
Vammaispalvelut ja kehitysvammahuolto	Kokonaistyöaika	97,5	85,5	77,5
	Sairaus- ja tapaturmapoissaolot kal. pv/htv	16,3	15,2	15,2
Vanhus- ja vammaispalvelut	Kokonaistyöaika (htv)	1171,5	1172,5	1204,5

*) 1.1.2018 alkaen siirtyi vanhusten hoivapalveluihin sairaalahoidosta - yhdistyi kotisairaaloimintaan

***) 1.1.2018 alkaen kotisairaaloiminta yhdistyi hoivapalveluihin

2.2 Lapsiperhepalvelut

Toimintaympäristö ja sen muutokset

Lapsi- ja perhepalveluiden uudistamisessa on käynnissä historiallisen suuri ohjelmatyö sosiaali- ja terveystieteiden, opetus- ja kulttuuriministeriön ja työ- ja elinkeinoministeriön yhteistyönä. Lapsi- ja perhepalvelut uudistetaan siten, että ne vastaavat nykyistä paremmin lasten, nuorten ja perheiden tarpeita. Ensisijaista uudistuksessa on lapsen etu ja oikeudet sekä vanhemmuuden tuki. Perheet saavat tarvitsemansa avun ja tuen oikeaan aikaan. Kuopiossa ohjelman toimeenpanossa on painopisteenä ennaltaehkäisevien ja kotiin annettavien palvelujen vahvistaminen.

Toiminnan painopisteet ja keskeiset muutokset

THL:n suosittelema ja vuonna 2018 Kuopiossa pilotoitavana ollut lastensuojelun systeeminen toimintamalli laajennetaan vuoden 2019 aikana kokeiluun koko lastensuojelun avohuollon palvelutuotantoon. Samaan aikaan systeemisen mallin mukaista ajattelua laajennetaan kauttaaltaan lapsiperhepalveluihin sekä poikkiallinnollisesti muihin sosiaali- ja terveydenhuollon perus- ja erityistason palveluihin.

Sosiaalipäivystys on valtakunnallisesti suuressa murroksessa. Sosiaalipäivystystä on järjestettävä laajan terveydenhuollon päivystyksen yhteydessä ympärivuorokautisesti kiireellisen ja välttämättömän avun turvaamiseksi. Samaan aikaan sosiaalipäivystyksen toimintamalli tulee muuttaa 24/7 palveluksi, jonka johdosta sosiaalipäivystystyö tulee ulottaa myös virka-aikaiseen päivystykseen nykyisen virka-ajan ulkopuolisen päivystyksen sijaan. VIRVE-päätelaitteen käyttö sosiaalipäivystyksessä on välttämätöntä, koska hätäkeskuksissa otetaan käyttöön uusi hätäkeskustietojärjestelmä ERICA.

Omien laitosten käyttöasteen arviointia ja kehittämistä jatketaan edelleen vuonna 2019. Lastensuojelun sijoituksissa painopiste on perhehoidossa. Laitosperhekuntoutuksessa painopiste kohdentuu avoperhekuntoutukseen. Lapsiperheiden kotipalvelussa ja perhetyössä vahvistetaan omaa tuotantoa lisäämällä yhden työparin työpanos palvelutuotantoon.

LAPE-ohjelman mukainen poikkiallinnollisen yhteistyön kehittäminen asetetaan perusturvan palvelualueella tavoitteeksi. Toimintakulttuuri uudistuu ohjelman mukaisesti hallinto- ja ammattikuntakeskeisyydestä lapsi- ja perhelähtöisyyteen, ja palvelut tuodaan perheen lähelle ja perheet kohdataan paremmin. Ammatillaiset toimivat yhdessä ja vahvistavat vanhemmuuden tukea ja kasvua tukevia ihmissuhteita.

Henkilöstön kehittäminen

Avo- ja laitosperhekuntoutuksen sekä perhetyön henkilöstö käy vuoden 2019 aikana perhevalmennuskoulutuksen. Lastensuojelun systeemisen mallin mukainen koulutus toteutetaan koko henkilöstölle.

Avainprosessi: **Lapsiperhepalvelut**

Tuote tai palvelu	Mittarin nimi	TOT 2017	TA 2018	TA 2019
Avo- ja jälkihuolto	Lastensuojelun ilmoitusten määrä	3 756	3 100	3 300
	Asiakkaiden määrä	1 390	1 500	1 300
	Avohuollon asiakkaita omissa laitoksissa	14	70	53
	Päättyneiden asiakkuuksien määrä	775	600	600
	Huostassa olevien määrä	272	270	272
Sijaishuolto	Huostassa olevat perhehoitoon sijoitetut	165	165	170
	Huostassa olevat omiin laitoksiin sijoitetut	7	20	15
	Huostassa olevat ostopalveluun sijoitetut	94	90	89
Perheoikeudelliset palvelut	Asiakkaat	2 166	2 100	2 100
Sosiaalihuoltolain mukaiset perhepalvelut	Palvelutarpeen arviointipyynnöt	781	650	750
	Sosiaalihuoltolain mukaiset asiakkaat	1 895	1 800	2 000
Henkilöstömittarit		TOT 2017	TA 2018	TA 2019
Sosiaalipäivystyspalvelut	Kokonaistyöaika	5,3	5,0	6,0
Avo- ja jälkihuolto	Kokonaistyöaika	143,8	156,7	162,7
	Sairaus- ja tapaturmapoissaolot kal. pv/htv	14,4	12,5	12,5
Sijaishuolto	Kokonaistyöaika	16,1	17,0	15,0
	Sairaus- ja tapaturmapoissaolot kal. pv/htv	3,0	2,7	2,7
Riita- ja rikosasiain sovittelu	Kokonaistyöaika	4,0	4,0	4,0
Perheoikeudelliset palvelut	Kokonaistyöaika	5,2	5,0	5,0
Lapsiperhepalv.tukipalvelut	Kokonaistyöaika	3,1	3,0	3,0
Lapsiperhepalvelut	Kokonaistyöaika (htv)	177,4	190,7	196,7
Lapsiperhepalvelut	Sairaus- ja tapaturmapoissaolot kalenteripv/htv	13,5	12,3	12,3

2.3 Aikuissosiaalityön palvelut

Toimintaympäristö ja sen muutokset

Aikuissosiaalityössä sosiaalihuoltolaki määrittelee ydintehtävät sosiaalityölle ja sosiaaliohjaukselle, jota tehdään työikäisen väestön kanssa. Aikuissosiaalityön avainprosessin tarkoituksena on edistää ja ylläpitää hyvinvointia ja sosiaalista turvallisuutta, vähentää eriarvoisuutta ja edistää osallisuutta sekä turvata yhdenvertaisin perustein tarpeenmukaiset, riittävät ja laadukkaat sosiaalipalvelut sekä muut hyvinvointia edistävät toimenpiteet. Lisäksi tehtävänä on turvata asiakaslähtöinen yhteistyö eri toimijoiden kesken. Aikuissosiaalityö on muutosta tukevaa asiantuntijatyötä, jossa rakennetaan yhdessä asiakkaan kanssa asiakkaiden tarpeita vastaava tuen ja palveluiden kokonaisuus ja seurataan sen toteutumista ja vaikuttavuutta.

Aikuissosiaalityön avainprosessi tuottaa seuraavat palvelut: asiakasohjaus- ja taloudellinen tukeminen, suunnitelmallinen sosiaalityö, sosiaalinen kuntoutus, työkyky- ja eläkeselvitys, sosiaalinen luototus sekä pakolais-työ.

Vuonna 2019 aikuissosiaalityön henkilöstö osallistuu asunnottomuuden ennaltaehkäisyn kuntastrategiat – hankkeeseen (1.3.2016-28.2.2019) sekä osallistavan sosiaaliturvan kokeiluun (1.1.-31.12.2018). Molemmille hankkeille on haettu jatkoaikaa vuodelle 2019.

Toiminnan painopisteet ja keskeiset muutokset

Aikuissosiaalityössä painopisteenä ovat heikoimmassa asemassa ja syrjäytymisvaarassa olevien asiakkaiden toimintakyvyn ja elämänhallinnan ylläpitäminen ja vahvistaminen, osallisuuden edistäminen sekä Sote-uudistukseen valmistautuminen. Aikuissosiaalityössä korostuu matalan kynnyksen ohjaus- ja neuvontatyö, muutokseen tähtäävä tai huolenpidollinen suunnitelmallinen yksilötyö, osallisuuden edistäminen, työelämä-osallisuuden edistäminen, jalkautuva työ sekä verkostotyö.

Perustoimeentulotuen siirtyminen Kelaan on aiheuttanut sen, että harkinnanvaraisen tuen (täydentävä ja ehkäisevä toimeentulotuki) luonne ja tarve on kasvanut pysyvästi. Muutoksen hallitsemiseksi aikuissosiaalityöhön on perustettu vuoden 2018 aikana asiakasohjaus- ja taloudellinen tukeminen –yksikkö, joka vastaa kaikkien uusien työikäisten asiakkaiden matalankynnyksen ohjauksesta ja neuvonnasta, taloudellisesta tukemisesta (täydentävä ja ehkäisevä toimeentulotuki, sosiaalinen luototus, välitystili) sekä palvelutarpeen arvioiden tekemisestä ja niiden mukaisesta jatko-ohjaustyöstä ensisijaisten ja tarpeenmukaisten palveluiden piiriin.

Vuonna 2015 voimaan astuneen uuden lakisääteisen sosiaalisen kuntoutuksen palveluiden tarve on kasvanut koko ajan, erityisesti työllisyyspalveluiden kuntakokeilun myötä. Sosiaalisen kuntoutuksen palveluprosessi edellyttää aiempaa enemmän asiakassuunnitelmien tekemistä, päätöksen tekoa sekä yhteistyötä eri toimijoiden ja palveluntuottajien kanssa. Sosiaalisen kuntoutuksen palveluita toteutetaan sosiaalista toimintakykyä ja arjen sujumista tukevin yksilöpalveluin sekä elämänhallintaa tukevin ryhmäpalveluin. Sosiaalisen kuntoutuksen asiakaspalveluostot toteutetaan pääasiassa palvelusetelimenettelyllä.

Työkyky- ja eläkeselvitysprosessi on käynnistynyt vuonna 2016 ja sitä on edelleen tehostettu yhteistyössä työllisyyspalveluiden kanssa. Tehostetun työskentelyn tavoitteena on ohjata enemmän pitkään työttömyysetuudella olleita henkilöitä ensisijaisten työkyvyttömyysetuuksien piiriin ja sitä kautta vähentää työmarkkinatuen kuntaosuuksia. Työkyky- ja eläkeselvittelyn tuloksellinen työ on suoraan riippuvainen oikeanlaisista asiakasohjauksista, joka edellyttää mahdollisen työkyvyttömyyden tunnistamista. Työkyky- ja eläkeselvitykseen on kilpailutettu laajasti erikoislääkärien ja muiden asiantuntijoiden ostopalveluita.

Pakolaistyössä jatketaan kiintiöpakolaisten vastaanottoa ja aktiivista kotouttamistyötä. Perustyössä jatketaan itsenäisesti kuntaan tulleiden, myönteisen turvapaikkapäätöksen saaneiden henkilöiden ja perheiden kotouttamistyötä. Kotoutumista edistävää työtä tehdään kiinteässä yhteistyössä järjestökentän, asumispalveluiden ja kaupungin muiden palveluiden kanssa. Tulkkipalveluiden tuotantotapa on muuttunut. Asiointi-, läsnäolo- ja käännettulkkaukset hankitaan kilpailutuksen jälkeen hankintapaikaksi valikoituneelta yritykseltä.

STM:n ja THL:n yhdessä toteuttama Osallistavan sosiaaliturvan kokeilulle on haettu jatkoa vuodelle 2019. Osallistavalla sosiaaliturvalla tarkoitetaan sosiaalityössä käytössä olevaa tai kehitettävää osallistavaa ja valtaistavaa työtapaa sekä AVAIN-mittarin hyödyntämistä vaikuttavuuden arvioinnissa. Osallistavan sosiaaliturvan mallissa sosiaalityön ammattilainen räätälöi yhdessä asiakkaan ja muiden keskeisten toimijoiden kanssa asiakkaan tarpeita vastaavan toimintojen kokonaisuuden, jolla tavoitellaan asiakkaan kannalta parasta mahdollista hyvinvointia, toimeentuloa, terveydentilaa, toimintakykyä ja sosiaalista osallisuutta. Kokeiluun osallistuvat kunnat työstävät käyttöönsä paikallisiin tarpeisiin parhaiten soveltuvan osallistavan sosiaaliturvan mallin, ja ottavat sen käyttöönsä THL:n tukemana.

Asunnottomuuden ennaltaehkäisyn kuntastrategiat –varhainen välittäminen, osallisuus ja asumisen tuki – hankkeella on haettu jatkoa ajalla 1.3.2019–31.12.2019. Hankkeen toimenpiteet kohdistuvat vahvasti tuleviin sote-palveluihin ja sote-henkilöstöön, joten toimintamallien ja työn jatkuvuuden varmistaminen on ensisijaisen tärkeää vuoden 2019 loppuun asti. Tarkennettuna painopisteenä Kuopiossa on asumissosiaalisen osaa-

misen levittäminen ja vahvistaminen koko maakunnan alueella, asunnottomuuden ennaltaehkäisyn näkökulman edistäminen kunnan, maakunnan ja sote-keskusten tuleviin toimintoihin sekä 9. luokkalaisten Elämän kylä –konseptin laajentaminen maakuntaan.

Aikuissosiaalityö on mukana Kuopion kaupungin, ELY-keskuksen ja TE-palveluiden mahdollisessa yhteistyösopimuksessa, jonka tavoitteena on tiivistää alueen eri toimijoiden välistä yhteistyötä sekä selkeyttää asiakkaalle tarjottavia palveluja, palvelukokonaisuuksia ja palveluketjuja osana maakuntamalliin ja kasvupalvelu-uudistukseen valmistautumisessa. Kohderyhmän työnhakijoilla on tarve palvelujen yhteensovittamiseen, koska työnhakijan työllistymisen esteet eivät johdu yksinomaan avointen työpaikkojen tai työnhakijan osaamisen puutteista, vaan työnhakijalla on lisäksi sellaisia työ- ja toimintakyvyn rajoitteita tai elämänhallintaan liittyviä ongelmia, jotka eivät ratkea pelkällä eri tahojen välisellä konsultaatiolla, vaan edellyttävät tiivistä yhteistyötä kasvu-, sosiaali-, terveys- ja kuntoutuspalvelujen toimijoiden välillä.

Henkilöstön kehittäminen

Jatkuvasti muuttuva lainsäädäntö ja entistä vaativampi toimintaympäristö aiheuttaa jatkuvan koulutustarpeen henkilöstölle. Sitä on kehitetty toiminta- ja koulutussuunnitelmien pohjalta uusien toimintamallien ja asiakastarpeiden mukaiseksi. Tällä tähdätään henkilöstön osaamisen laajentumiseen, oikeaan kohdentumiseen ja tehtävien kiinnostavuuden kasvuun. Monikanavaisten (sähköisten) palvelujen kehittäminen ja käyttöönotto vaativat henkilöstöltä uudenlaisia työtapoja ja uutta osaamista.

Avainprosessi: Aikuissosiaalityön palvelut

Tuote tai palvelu	Mittarin nimi	TOT 2017	TA 2018	TA 2019
Sosiaalityön palvelut	Aikuisten sosiaalityön asiakasmäärä (aktiiviasiakkuus)	1 150	985	1 100
	Nuorten sosiaalityön asiakasmäärä (aktiiviasiakkuus)	782	835	850
Taloudellinen tukeminen **)	Toimeentulotukea saaneiden kotitalouksien määrä **)	4 006	2 600	2 500
Maahanmuuttajapalvelut	Asiakkuudessa olevien kotitalouksien määrä	200	150	190
Sosiaalinen kuntoutus	Asiakasmäärä		300	350
Henkilöstömittarit		TOT 2017	TA 2018	TA 2019
Sosiaalityönpalvelut	Kokonaistyöaika	22,7	31,8	31,8
	Sairaus- ja tapaturmapoissaolot kal. pv/hvt	14,90	12,0	7,0
Taloudellinen tukeminen	Kokonaistyöaika	13,20	12,0	9,0
	Sairaus- ja tapaturmapoissaolot kal. pv/hvt	14,90	13,1	13,1
Maahanmuuttajat	Kokonaistyöaika	7,1	7,0	7,0
	Sairaus- ja tapaturmapoissaolot kal. pv/hvt	17,3	15,2	4,0
Aikuissosiaalityön tukipalvelut	Kokonaistyöaika	3,5	4,0	4,0
Aikuissosiaalipalvelut	Kokonaistyöaika (hvt)	48,1	54,8	51,8
Aikuissosiaalipalvelut	Sairaus- ja tapaturmapoissaolot kalenteripv/hvt	14,3	12,7	10,5

**) Perustoimeentulotuen siirto Kelalle 1.1.2017

TP 2018 valmistelun vaiheessa on otettu käyttöön Visman htp-keruu, jossa henkilötyövuodet kerätään organisaatietietojen mukaan ja henkilötyövuosiin on laskettu aikaisempaa tarkemmin mm. pätkätyö. Edellä mainituista syistä johtuen aikaisempien vuosien tiedot on ilmoitettu Visman henkilötyövuosikeruun mukaisesti ja ne poikkeavat aiemmin julkaistuista talousarvio-, käyttösuunnitelma- ja tilinpäätöstiedoista.

Sitovat tavoitteet

2. HYVINVOIVA KUOPIO			
2.1. Aktiivisuuteen innostava arki			
Mittari	Valtuustoon nähden sitova tavoite	Toimenpiteet	Ohjelma
hyvinvoinnin ja terveyden edistämiskertoimet (ns. HYTE-mittarit)	Hyvinvoiva Kuopio ohjelma valmistuu ja hyvinvoinnin johtamisen malli on määriteltä ja linjattu.	Osallistutaan ohjaus- ja työryhmissä hyvinvoinnin johtamisen mallin määrittelyyn ja linjauksiin.	; Hyvinvoiva Kuopio ohjelma
Hyvinvoinnin ja terveyden edistämiskertoimet (ns. HYTE-mittarit)	Lasten ja nuorten liikkuminen on lisääntynyt ja on vähintään suositusten mukaista. Aktivoidaan lasten harrastamista. Tavoitteena on, että kaikilla lapsilla on yksi harrastus. Tiivistetään kumppanuutta järjestöjen kanssa.	Tuetaan ja ohjataan lapsiperheitä harrastusten piiriin.	; Hyvinvoiva Kuopio ohjelma
tilojen monikäyttöisyys	Kaupungin tilat ja puistot ovat helposti asukkaiden ja järjestöjen käytössä.	Edistetään kuntalaisten mahdollisuutta käyttää kaupungin sote-tiloja ja yhteisiä alueita yhteisiin harrastuksiin ja tilaisuuksiin.	; Hyvinvoiva Kuopio ohjelma
2.2. Varhainen tuki			
Mittari	Valtuustoon nähden sitova tavoite	Toimenpiteet	Ohjelma
kodin ulkopuolelle sijoitetut lapset, koulutupaikan ulkopuolelle jääneet 17-24-vuotiaat	Varhainen tukeminen on sisäänrakennettu kaikkeen toimintaan. Nuoret ja lapsiperheet saavat tarvitsemaansa varhaista ja avoimuuden tukea.	Hyödynnetään valtakunnallisen LAPE-ohjelman mukaista lapsen kasvua ja kehitystä tukevia työmenetelmiä. Lasten hyvinvointi otetaan huomioon kaikissa palveluissa. Lapsille ja nuorille suunnatut palvelut perustuvat monitoimijaiseen arviointiin.	; Hyvinvoiva Kuopio ohjelma
kotona asuvien ikäihmisten osuus, vanhusten palveluasuntojen määrä	Tuetaan ikäihmisten kotona pärjäämistä ja hyvää elämää. Ikäihmiset asuvat tarvettaan vastaavasti – tehostetun palveluasumisen tarjonta varmistetaan yhdessä kumppanien kanssa ja varaudutaan tuleviin tarpeisiin. Vuonna 2019 toteutuu vähintään 75 uutta vanhusten asumispalvelupaikkaa. Palveluasumispaikkojen määrä kasvaa.	Vahvistetaan kaupungin sisäisten ja ulkoisten toimijoiden kanssa tarpeenmukaisen asumisen rakenteen toteutumista. Kehitetään kotona asumisen tukimuotoja esim. apuvälineiden parempaa hyödyntämistä, virtuaalipalvelujen ja turvateknologian ratkaisujen lisäämistä sekä monitoimijaisen toimintaympäristön kehittämistä. Palvelusetelin käyttöä laajennetaan.	; Hyvinvoiva Kuopio ohjelma
2.3. Työllistyminen ja toimeentulo			
Mittari	Valtuustoon nähden sitova tavoite	Toimenpiteet	Ohjelma
kesätyöseteli	Mahdollistetaan kaikille peruskoulun päättävälle kuopiolaisille nuorille työkokemuksen hankkiminen kesätyösetelin avulla.	Mahdollistetaan kesätyöpaikka koululaisille ja opiskelijoille kaupungin linjausten mukaisesti.	; Hyvinvoiva Kuopio ohjelma
pitkäaikaistyöttömien määrä, nuorisotyöttömien määrä, työmarkkinatuen kuntaosuus, toimeentulotukea saavien osuus	Toteutetaan konsernitaseista työllisyyspolitiikkaa. Hyödynnetään sosiaalisia kriteerejä hankinnoissa. Pitkäaikaistyöttömien määrä vähenee ja työmarkkinatuen kuntaosuusmaksu pienenee.	Palveluilla vahvistetaan pitkäaikaistyöttömien elämänhallintaa.	; Hyvinvoiva Kuopio ohjelma

2.4. Turvallinen ja viihtyisä elinympäristö			
Mittari	Valtuustoon nähden sitova tavoite	Toimenpiteet	Ohjelma
asiakaspalaute, eri osallisuus- ja vaikuttamisvälineiden tarjonta ja käyttö lisääntyä	Asukkaiden vaikuttamista ja osallistumista omassa elinympäristössä lisätään eri tavoin.	Otetaan käyttöön systemaattinen toimintamalli lastensuojelussa. Tehdään yhteistyötä vanhus- ja vammaisneuvoston kanssa. Suoritetaan säännöllisesti asiakastytyväisyyskyselyt.	; Hyvinvoiva Kuopio -ohjelma
sisäilmailmoitusten määrä, sisäilmakorjausten määrä	Huolehditaan kaupungin toimitilojen turvallisuudesta ja terveellisyydestä.	Yhteistyön lisääminen Tilakeskuksen kanssa ja henkilöstön tietoisuuden lisääminen sisäilmaan liittyvissä asioissa ja toimenpiteissä.	Hyvinvoiva Kuopio -ohjelma; Työhyvinvointisuunnitelma
3. RESURSSIVIIVAS KUOPIO			
3.1. Viisas liikkuminen			
Mittari	Valtuustoon nähden sitova tavoite	Toimenpiteet	Ohjelma
kaupunkiliikenteen matkustajamäärä, pyöräilyn ja jalankulun osuus tehdyistä matkoista	Sähköavusteiset kaupunkipyörät otetaan käyttöön Kuopiossa keväällä 2019.	Edistetään edelleen sähköpyörien käyttöä kotihoidosta saatujen hyvien kokemusten perusteella.	; Resurssiviivas Kuopio -ohjelma
3.2. Kiertotalous ja resurssien viisas käyttö			
Mittari	Valtuustoon nähden sitova tavoite	Toimenpiteet	Ohjelma
Verkkokoulutusten osuus % etäkokousten osuus %	Edistetään etätyöskentelyä, verkko-opiskelua ja etäkokouksia.	Ensisijaisesti selvitetään ensin mahdollisuus osallistua koulutuksiin ja kokouksiin etänä. Etätyöskentelyä edistetään kaupungin etätyölinjausten mukaisesti.	
3.3. Energiatohokkuus ja uusiutuva energia			
Mittari	Valtuustoon nähden sitova tavoite	Toimenpiteet	Ohjelma
sähkö- ja kaasukäyttöisten ajoneuvojen osuus ajoneuvokannasta, %	Uusia ajoneuvoja hankittaessa tai leasing-palveluja ostettaessa selvitetään sähkö- tai biokaasuajoneuvojen hankintamahdollisuus ja -kustannukset (Kokokonsernia koskeva periaatepäätös).	Selvitetään sähköautojen käyttö kotipalvelussa. Leasing-autojen käytössä suositaan sähköautoja ja hybridautoja. Suositetaan kaupunkitasoisesti mm. yhteisten autojen hankintaa. Kotipalvelussa selvitetään matkojen optimoinnin-sovellusten käyttöönotto.	; Resurssiviivas Kuopio -ohjelma
4. UUDISTUVA KUOPIO			
4.1. Kyvykäs ja innostunut henkilöstö ja uudistuva johtaminen			
Mittari	Valtuustoon nähden sitova tavoite	Toimenpiteet	Ohjelma
kokeilujen määrä, aloitteiden määrä, henkilöstökyselyt	Henkilöstön moniammatilliseen yhteistyöhön on kehitetty uusia malleja sähköisten työskentelyalustojen, kokeilujen ja henkilöstön "kohtaamojen" kautta.	Henkilöstöä kannustetaan ja mahdollistetaan työnkierto. Lastensuojelun avoimuudessa vahvistetaan systeemistä työtöitä.	Uudistuva Kuopio -ohjelma; Työhyvinvointisuunnitelma
sairauspoissaolot, työtyytyväisyys	Henkilöstön työhyvinvointi on parantunut ja sairauspoissaolot ovat vähentyneet 2 henkilötyöpäivää/htv.	Työhyvinvointisuunnitelmien toteutuminen. Seurataan työllistämishankeen kokemuksista kotipalvelun pilottihankkeessa. Työy-päivät järjestetään kaikissa yksiköissä.	; Uudistuva Kuopio -ohjelma; Työhyvinvointisuunnitelma

4.2. Sujuva ja uudistuva toiminta			
Mittari	Valtuustoon nähden sitova tavoite	Toimenpiteet	Ohjelma
arvioinnin kattavuus	Kehitetään vaikutusten arviointia (yritysvaikutukset yms.).	Hyödynnetään Sote-DW mittareita arvioinnissa. Hyödynnetään projektien ja kehittämishankkeiden tuloksia arvioinneissa.	; Uudistuva Kuopio -ohjelma
uudet käytänteet/ toimintatavat/ kokeilut	Digitalisoidaan ja sujuvoitetaan palveluprosesseja yhdessä palvelujen käyttäjien kanssa.	Palvelumuotoilun hyödyntämisen mahdollisuudet ikääntyneiden palveluissa Tarjoomo -hanke jatkuu 31.12.2019 saakka. Laajennetaan digitaalisten palveluiden valintaa.	; Uudistuva Kuopio -ohjelma
uudistusten eteneminen	Maakunta- ja soteuudistuksen jälkeisen organisaation ja toimintatavan rakentaminen etenee. Varmistetaan, että muutos henkilöstön ja kuntalaisten kannalta sujuu jouhevasti palvelutason kärsimättä.	Osallistutaan maakunnalliseen valmistelutyöhön.	; Uudistuva Kuopio -ohjelma
	Uudistetaan rakenteita ja toimintatapoja tavoitteena toiminnan taloudellisuus, tehokkuus ja vaikuttavuus, aktiivinen, uudistumis- ja osallistumiskykyinen henkilöstö sekä johdonmukainen ja määrätietoinen johtamistyö. Varmistetaan, että muutokset henkilöstön ja kuntalaisten kannalta sujuvat palvelutason kärsimättä.	Kotihoidossa otetaan käyttöön resurssipooli henkilöstön tilapäisen tarpeen parempaan kohdentamiseen eri yksiköissä. Lastensuojelun avohuollossa systeemisen työotteen vahvistaminen.	Uudistuva Kuopio -ohjelma
4.3. Kestävä talous			
Mittari	Valtuustoon nähden sitova tavoite	Toimenpiteet	Ohjelma
tilikauden tulos, toimintakatteen kasvu%, toimintakulujen kasvu%	Tilikauden tulos on valtuuston hyväksymän talousarvion mukainen.	Palvelusetelin tehokas käyttöönotto. Ohjataan asiakkaita yksityisen palvelun piiriin. Määrärahan ylitysuhiin reagoidaan ennakoivasti ja pyritään tekemään korjaavia toimenpiteitä.	; Uudistuva Kuopio -ohjelma
	Toteutetaan strategian mukaista investointiohjelmaa valtuuston hyväksymän talousarvion mukaisena.	Kalustoinvestointiohjelma toteutuu enintään talousarvion mukaisena.	; Uudistuva Kuopio -ohjelma

3 KÄYTTÖSUUNNITELMAT TERVEYDENHUOLLON PALVELUALUE

3.1 Avohoidon palvelut

Toimintaympäristö ja sen muutokset

Vastaanottopalvelut

Kuopion kaupungin vastaanottopalvelut sijaitsevat Kuopion keskustan pääterveysasemalla, Pyörössä, Karttussa, Nilsissä, Maaningalla, Riistavedellä, Juankoskella ja Vehmersalmella. Maaninka on osa Nilsin tiimiä ja Riistavesi tukeutuu tällä hetkellä pääterveysaseman läntiseen tiimiin, Vehmersalmi puolestaan tukeutuu keskisen alueen 1 B tiimiin.

Kuopion kaupunki ja Tuusniemen kunta ovat solmineet keskinäisen sopimuksen terveydenhuollon palvelujen järjestämisestä niin, että isäntäkuntana toimii Kuopion kaupunki ja toiminnallinen ohjaus tapahtuu Juankosken tiimin kautta.

Vuonna 2019 on suunnitteilla siirtää Riistaveden terveysaseman toiminta Juankosken tiimistä ohjautuvaksi niin, että lääkärin työpanos järjestettäisiin Juankoskelta käsin.

Maakunnallisen 24/7 päivystysasetuksen mukaisen lääkäripäivystyksen järjestää PSSHP. Kuopiolla on virkaajan ulkopuolinen oma akuutti ilta- ja viikonloppuvastaanotto (KUIVO), joka on tarkoitettu omatoimisille kiireellistä hoitoa tarvitseville potilaille. Toiminta on fyysisesti sairaalapäivystyksen kanssa samassa kerroksessa KYS:n päärakennuksen 0-kerroksessa. Yhteistyötä erikoissairaanhoidon päivystyksen kanssa on tiivistetty mm. niin, että potilaat ohjautuvat eri linjoille yhden yhteisen triagen (hoidontarpeenarvion) kautta. Tukipalvelut (kuvantaminen, laboratorio, vartiointi) ovat yhteisinä erikoissairaanhoidon kanssa. Samoin toiminta-aika säilyy ennallaan arkisin klo 16-22, pe 15-22 ja la-su 8-22. Juankoskella vastaavaa toimintaa on arkisin klo 16-18 ja viikonloppuisin klo 8-16. Virka-aikana kiireellistä apua tarvitsevat omatoimiset potilaan hoidetaan tiimeissä vastaanottoyksikön edellä luetelluissa toimipisteissä.

Tiimimalliin siirtymisen seurauksena vastaanoton hoitajien ja lääkäreiden osaamista ja työnjakoa on voitu järjestyttää, palvelurakennetta keventää ja palveluiden saatavuutta asiakkaille on saatu parannettua. Etenkin nuorten ja uusien hoitajien ja lääkäreiden perehdytykseen kiinnitetään erityistä huomiota kuten tähänkin asti. Huumeriippuvaisten korvaushoitoa on vähitellen laajennettu siirtämällä syksyllä 2018 KYS:n päihdepsykiatrian poliklinikalta korvaushoitopotilaita avohoidon piiriin. Tavoitteena on 25 potilaan siirto, mikä tapahtuu asteittain. Korvaushoitoon perehtyneitä sairaanhoitajia on tällä hetkellä kolme. Korvaushoitoon perehtyneen lääkärin työpanosta tullaan myös tarvitsemaan aikaisempaa enemmän ja 1.2.-31.12.2019 tämä palvelu ostetaan Päihdepalvelusätiöltä. Puhelinpalvelu käyttää OSCC-järjestelmää, mikä takaa asetuksen mukaisen yhteydensaannin terveysasemille arkipäivisin klo 8-16. Hoitajavastaanottojen lisääminen on toiminnan kehittämisessä yksi tärkeä osa-alue. Henkilöstön koulutukseen panostaminen nähdään tärkeänä. Lääketieteen opiskelijoiden ohjaaminen tulee lisääntymään. Kuopion terveyskeskus on opetusterveyskeskus ja sopinut yliopiston kanssa terveyskeskusopetusjaksojen järjestämisestä. Näitä jaksoja on lukukausien aikana useita viikkoja. Kurssien opiskelijamääriä on viime vuosina koko ajan lisätty ja ryhmäkoot sitä mukaa kasvavat, mikä lisää ohjaavien lääkäreiden tarvetta.

Kuvantamispalvelut tuotetaan omana toimintana pääterveysasemalla ja Harjulassa sekä määrättyjen tutkimusten osalta Nilsissä. Osa tutkimuksista hankitaan ostopalveluna KYS:n kuvantamiskeskuksen Juankosken toimipisteestä. ISLAB tuottaa laboratoriopalvelut aikaisempien vuosien tapaan.

Suun terveydenhuolto

Ylihammaslääkäri on johtanut yhdessä palveluesimiehen kanssa palveluyksikköä 1990-luvulta lähtien. Toinen palveluesimies saatiin vuonna 2015. Vuodesta 2005 väestö on kasvanut kuntaliitosten ja luonnollisen väestön

kasvun myötä. Tarjottavat palvelut ovat monipuolistuneet ja lisääntyneet mm. erikoishammaslääkäri palvelujen osalta. Myös kunnan velvoitteet ovat muuttuneet hoitotakuun ja virka-ajan ulkopuolinen päivystyksen myötä.

Suun terveydenhuollon henkilöstömäärä on kaksinkertaistunut tänä aikana. Hallintoa vahvistetaan kahdella osa-aikaisella vastaavalla hammaslääkärillä ja koko hallinnon työnjakoa tarkastellaan.

Suun terveydenhuollossa hoidon tarve lisääntyy. Yksityispuolen kela-korvausten pienentyttyä potilaita on siirtynyt enenevässä määrin terveyskeskukseen hoitoon. Uusina erityisryhminä uniapneapotilaiden hoitokontrollit, kojeiden uusinnat sekä kasvokipupotilaiden hoidot ovat siirtyneet erikoissairaanhoidosta pääasiallisesti perusterveydenhuoltoon tehtäväksi. Vaalijalan laitoshoidon purkamisen yhteydessä Kuopion asumispalveluihin siirtyneet kehitysvammaiset ovat hoidollisesti vaativia ryhmä. Lisäksi ikääntyvän hampaallisen vanhusväestön hoidon tarve ja vaativuus kasvavat.

Valmistaudutaan sosiaali- ja terveydenhuollon uudistukseen. Panostetaan positiiviseen viestintään. Aukioloaikoja laajennetaan henkilökunnan vapaaehtoisuuteen pohjautuen. Puretaan hoitojonoa siten, että tavoitteena on saada uusille potilaille aika suoraan.

KYS:n suu- ja leukasairauksien yksikkö on vastannut virka-ajan ulkopuolisen hammaslääkäripäivystyksen varallaolosta klo 16-21 vuonna 2018, mutta vapaamuotoinen hammaslääkäripäivystys siirtyy Pohjois-Savon alueellisen päivystysringin toiminnaksi vuoden 2019 alusta. Virka-ajan ulkopuolinen päivystys on toteutettu kilpailutettuna ostopalveluna.

Terveydenhoidon palvelut

Ennaltaehkäisevissä palveluissa keskeisinä tavoitteina on varhainen tuki, asiakas-, lapsi-, ja perhelähtöisyyden vahvistaminen, sekä vanhemmuuden tuki ja palvelujen kustannustehokkuuden lisääminen. Tavoitteena on myös henkilöstövoimavarojen suunnitelmallinen ja tuottava käyttö tiimimallia ja esimiesten LEAN -oppeja hyödyntäen. Toiminnoissa pyritään hyödyntämään ja ottamaan käyttöön sähköisiä palveluja, kuten OMAOLO-palveluja ja muita terveys- ja hyvinvointikyselyjä. Tavoitteena on kohdentaa palvelut tuen varhaiseen vaiheeseen ja asiakkaiden oikeisiin tuen tarpeisiin.

Terveydenhoidon palvelut järjestää ja tuottaa äitiys- ja lastenneuvola, seksuaaliterveysneuvola, koulu- ja opiskeluterveydenhuollon palvelut, joissa toiminta toteutuu Valtioneuvoston asetuksen (338/2011) mukaisesti. Toimintaa valvoo Valvira. Terveydenhoidonpalveluihin kuuluvat myös lasten ja nuorten fysio- ja toimintaterapia sekä kuntalaisten puheterapia sekä ravitsemussuunnittelu. Muita terveydenhoidon palveluja ovat maahanmuuttajien terveydenhoito, naisten joukkoseulat, kuten papa-näytteenotto ja mammografia-kuvaukset, aikuisten rokotustoiminta ja tarttuvien tautien vastaanotto sekä Kuopion kaupungin lastenpoliklinikan erikoislääkäri- ja hoitajapalvelut.

Karttulan, Maaningan, Nielsiän, Juankosken, Riistaveden ja Vehmersalmen terveydenhoidon palvelut toimivat lähipalvelu-periaatteella. Ammattilaisten välisessä yhteydenpidossa hyödynnetään Skype – yhteyksiä aikaisempaa tehokkaammin.

Ennaltaehkäiseviä ja varhaisen tuen palveluja kehitetään ja tuotetaan yhteistyössä eri tahojen kanssa monitoimijaisessa verkostossa. Yhteistyötä ja monitoimijaisista arviointia tehdään sosiaalipalvelujen, sivistystoimen sekä järjestöjen ja seurakuntien sekä erikoissairaanhoidon kanssa. Tavoitteena on löytää ja kehittää asiakaslähtöisesti palvelujen yhdyspintoja ja huomioida ne mahdollisuuksiksi.

Tulevaisuuden haasteet liittyvät sote- ja maakuntauudistukseen liittyviin valmistelutehtäviin sekä LAPE:een liittyvään syvälliseen toimintakulttuurin muutokseen, henkilöstön osaamisen kehittämiseen ja palvelujen yhteensovittamiseen eri tahojen kanssa sekä toimintoja tukevien työtilojen mahdollistamiseen. Haasteena on

asiakkaiden mukaan ottaminen palvelujen kehittämiseen, palvelujen maantieteellinen laajuus, työvoiman saatavuus sekä opiskelijoiden ja monikulttuuristen asiakkaiden lisääntyminen.

Aikuisten kuntoutuspalvelut

Kuntoutuspalveluita tuotetaan kuntoutujan kotona, avopalveluissa sekä osastoilla. Kuntoutuksen yleinen painopiste on yhä enemmän siirtymässä kotiin ja arkiympäristöön suunniteltuun kuntoutumiseen ja sitä tukeviin apuvälineratkaisuihin. Varsinaisen terapiatyön lisäksi kuntoutuksen roolina on myös ohjata, neuvoa ja kannustaa kuntoutujaa ottamaan vastuuta oman terveytensä, toimintakykynsä ja hyvinvointinsa edistämiseksi ja ylläpitämiseksi.

Fyysisissä kuntoutuksen toimintaympäristöissä ei ole odotettavissa isoja muutoksia vuonna 2019, mutta asiakkaan kotona tapahtuva työ tulee lisääntymään.

Toiminnan painopisteet ja keskeiset muutokset

Vastaanottopalvelut

Vastaanotto toiminnan painopiste on tiimityön jatkuva kehittäminen. Varsinkin hoitajatyön merkitys korostuu potilaiden motivoimisessa pitkäaikaissairauksien hoitoon ja ennaltaehkäisyyn. Hoitajavastaanottojen kehittämistä jatketaan edelleen.

Takaisinsoittojärjestelmä toimii kaikissa toimipisteissä ja sen toimintaa on laajennettu koko virka-ajan kattavaksi. Tällä hetkellä järjestelmä toimii klo 8-16. Sähköisiä palveluja kehitetään ja otetaan käyttöön. Esimerkkinä tekstiviestillä tapahtuva laboratoriotulosten ilmoittaminen potilaille. Lisäksi ODA-hankkeen (omaehtoinen digitaalinen arviointi-) pilotointi on tarkoitus käynnistää jo vuoden 2018 puolella. Verenohennushoidon automatisoitu seuranta on edelleen tärkeänä tavoitteena saada käyttöön.

Hoidon tarpeen ja kiireellisyyden arvioinnin osaamista pidetään yllä ja parannetaan jatkuvalla koulutuksella. Kuopion ilta- ja viikonloppuvastaanoton hoitajille jo aloitettu tehostettu triage-koulutus syksyn päivystystoiminnan muutosta silmällä pitäen.

Opiaattikorvaushoidon toteutuminen ja kehittäminen jatkuu yhteistyössä mielenterveys- ja päihdepalvelujen, KYS:n päihdepsykiatrian poliklinikan ja Päihdesäätöön kanssa. Kaupungin osuus korvaushoitopotilaista lisääntyy nouden nykyisestä 50 potilaasta 75 potilaaseen v 2019 aikana. Hoidonsiirrot toteutetaan vaiheittain yhteistyössä KYS:n päihdepsykiatrian poliklinikan kanssa. Palvelunlaadun mittaamiseen tarvittava järjestelmä hankitaan koekäyttöön.

Suun terveydenhuolto

Ehkäisevää työtä vahvistetaan ja kohdennetaan eniten tarvitseville. Ehkäisevä hammashoito otetaan koko vuoden kantavaksi teemaksi. Kuopiossa osana ODA- hanketta kehitetty huolimalli on saanut valtakunnallista huomiota, siinä huolta herättävät lapset ja nuoret otetaan tehostettuun ehkäisevään selvittelyyn, paneudutaan omahoidon ja muun hoidon esteisiin. Tarvittaessa yhteistyötä tehdään vanhempien, koulu- ja opiskelijaterveydenhuollon ja sosiaalihuollon kanssa.

Toimenpidemikroskooppi on korvaamaton työväline vaativassa juurihoidossa. Hyvän näkyvyyden ansiosta hoitokäyntien määrää vähenee ja työn laatu paranee. Yhdessä nämä vähentävät hoitokustannuksia ja jatkaa hampaan käyttöikä. Hammaslääkärin ergonomia paranee, mikä puolestaan auttaa jaksamaan. Ilmoittautumisautomaatilla potilas voi omatoimisesti ilmoittautua vastaanotolle. Ilmoittautumisen jälkeen automaatti ohjaa potilasta siirtymään oikeaan odotusaulaan tai lähelle huonetta, johon hänellä on vastaanottoaika ja samalla vapauttaa Savotalon hammashoitolan asiakaspalvelun hoidon tarpeen arviointiin. Canthian hammashoitolassa ilmoittautumisautomaatti vähentää potilaiden epätietoisuutta siitä, ovatko he

oikeassa paikassa, parantaa siten palvelua. Kun hoituhuoneiden ovella ei ole kyselijöitä, myös hoituhuoneissa työskentely rauhoittuu, järjestely parantaa henkilökunnan tehokkuutta ja jaksamista.

Terveydenhoidon palvelut

Palvelut järjestetään ja tuotetaan vuosittain hyväksytyjen toimintaohjelmien- ja suunnitelmien mukaisesti. Terveydenhoidon palvelut ovat keskeisesti mukana Lasten, nuorten ja lapsiperhepalvelujen (LAPE) muutosohjelmassa. Toimintakulttuurin uudistus ja muutos tehdään yhdessä muiden lapsiperheiden parissa toimivien tahojen kanssa sovittamalla palveluja yhteen. Palveluissa huomioidaan perheiden monimuotoisuus, lapsen etu ja oikeudet ja tuetaan vanhemmuutta. Lasten, nuorten ja perheiden varhainen tuki on keskeistä. Lisäksi huomiota kiinnitetään lapsen, nuoren ja perheen kohtaamiseen ja siihen, että perheiden tarpeet ohjaavat palvelujen kehittämistä. Tavoitteena on vahvistaa koko perheen voimavaroja ja tuottaa kustannustehokkaita ja vaikuttavia palveluja.

Toimintoja kehitetään tulevaisuuden digi- ja hyvinvointipalvelujen käyttöönottoa mahdollistaen esim. OMAOLO-palvelujen oirearvioilla. Asiakaspalvelua parannetaan kehittämällä myös mahdollisuuksien mukaan Pegasoksen sähköisiä palveluja.

Aikuisten kuntoutuspalvelut

Kuntoutuksen tavoitteena on edistää kuntoutujan toimintakykyä, itsenäistä selviytymistä, hyvinvointia ja osallistumismahdollisuuksia omassa arjessaan ja elinympäristössään. Painopisteitä ovat avokuntoutus, kotikuntoutus, osastokuntoutus ja apuvälinepalvelut.

Lääkinnällisen kuntoutuksen terapiat toteutetaan Pohjois-Savon sairaanhoitopiirin alueellisen suosituksen mukaisesti ja kuntoutuspalveluissa toteutetaan ainoastaan terapiamuotoja, joilla on osoitettavissa oleva vaikuttavuusnäyttö. Lisäksi otetaan käyttöön valtakunnalliset lääkinällisen kuntoutuksen apuvälineiden luovutusperusteet.

Avokuntoutuksessa valmistaudutaan sähköisten palvelujen ja etävastaanottojen kokeiluun vuoden 2019 aikana. Kotikuntoutuksessa kartoitetaan uusia virtuaalisia palvelumuotoja sekä kotihoidon käytössä olevan laitekannan hyödyntämistä. Tavoitteena on tehostaa kotona tapahtuvaa kuntoutusohjausta, vähentää matkustusaikaa ja lisätä kustannustehokkuutta.

Kotikuntoutuksessa pyritään vakiinnuttamaan ARVI-kuntoutus, jossa uuden määräaikaisen kotihoidon asiakkuuden alkaessa kokonaistilanne kartoitetaan moniammatillisesti ja yhdessä kuntoutujan kanssa laaditaan kuntouttava hoitosuunnitelma osaksi palvelu- ja hoitosuunnitelmaa.

Osastokuntoutuksessa pyritään saavuttamaan kuntoutujan kotiutumisen mahdollistava toimintakyky viiveittä. Kotiutumiseen liittyvät käytännön järjestelyt kuten apuvälineet, tarvittava jatkokuntoutus ja tukipalvelut järjestetään oikea-aikaisesti ja moniammatillisella yhteistyöllä. Terapeutti-hoitaja yhteistoimintaa kehitetään yhdessä sairaalapalveluiden kanssa.

Apuvälinepalveluissa pyritään järjestämään asiakkaan tarpeeseen sopivin lääkinällinen apuvälineratkaisu oikea-aikaisesti ilman viiveitä. Väestön ikääntymiseen ja vammaispalveluiden laitoshoidon palvelurakennemuutokseen liittyen yksilöllisten apuvälineiden arviointi ja tarve tulee lisääntymään. Lisäksi keskeisenä muutoksena on apuvälineosaamisen laajentaminen ja yhteistyön tiivistäminen koko kuntoutuspalveluissa. Toiminnan tehostamiseksi valmistaudutaan vuonna 2018 kokeilussa olleen Effector Mobile –sovelluksen käyttöönottoon. Lisäksi kartoitetaan uusia asiakkaille suunnattuja sähköisiä yhteydenotto- ja palautekanavia toiminnan kehittämiseksi.

Koko kuntoutuspalveluissa seurataan välittömän asiakastyöajan osuutta, jonka lisäämisen keinoja suunnitellaan tiimikohtaisesti. Matka-aikoja ja –reittejä yhdistellään ajan minimoimiseksi. Sähköinen etäosallistuminen palavereihin/kokouksiin mahdollistetaan ja siihen kannustetaan kaikkia.

Kuntoutuksen asiakaspolkua kehitetään niin, että kuntoutujan tarpeen mukainen palvelutarjonta suunnitellaan mahdollisimman saumattomasti ja yhteistyössä eri toimintojen kesken. Tavoitteena on päällekkäisen toiminnan poistaminen, oikea-aikaisuus ja asiakastarpeen mukainen, vaikuttava palvelusisältö. Kaikessa kehittämisessä on tavoitteena asiakkaille arvoa tuottavan toiminnan lisääminen.

Henkilöstösuunnitelma

Vastaanottopalvelut

Lääkäreiden ja sairaanhoitajien avoinna olevat virat ja toimet täytetään. Maaseutuerveysasemilla on ollut rekrytointiongelmia ja lääkärivajetta jouduttaneen täyttämään ostolääkäripalvelulla. Sijaisia on saatu kohtuullisen hyvin kantakaupungin alueella hoitaja- ja lääkärihenkilöstölle.

Suun terveydenhuolto

Hammaslääkäreiden, suuhygienistien ja hammashoitajien avoinna olevat virat ja tehtävät täytetään käyttösuunnitelman mukaisesti. Eri henkilöstöryhmien saatavuus kaupunkialueella on hyvä, sen sijaan maaseutuhammashoitoloihin saatavuus on vaikeampaa. Vaalijalasta Kuopion asumispalveluihin siirtyneiden kehitysvammaisten hammashoittoon ei ole riittävää erityisosaamista, vaan osaamista vahvistetaan osa-aikaisella suuhygienistillä.

Työhyvinvointisuunnitelman mukaisesti esimiestyötä vahvistetaan ja järjestellään uudelleen. Työhallintaa parannetaan purkamalla hoitojonoa lisätöinä ja järjestämällä arkipäivystys uudelleen kesän aikana. Järviseudun työterveyshuollon apua hankitaan työergonomian parantamiseen ja ylläpitoon.

Terveydenhoidon palvelut

Terveyden- ja sairaanhoitajien avoinna olevat tehtävät ja lääkäreiden virat pyritään täyttämään käyttösuunnitelman mukaisesti. Tehtävien täyttämistä nopeuttaa 15.11.2018 voimaanastunut täyttölupamenettelyn muutos, jonka myötä em. tehtäviin ei täyttölupaa vaadita. Puheterapeuttien avoinna olevat tehtävät pyritään myös täyttämään kiinnittämällä huomiota muun muassa rekrytointiin ja palkkaukseen. Lasten ja nuorten toimintaterapiaa vahvistetaan yhdellä määräaikaisella toimintaterapeutilla. Myös Kuopion lastenpoliklinikan toimintaa vahvistetaan määräaikaisella 0,5 terveydenhoitajalla. Viime aikoina lyhytaikaisiin sijaisuuksiin on ollut haasteellista löytää tekijöitä.

Toiminnoissa kiinnitetään erityistä huomiota työhyvinvointiin. Yksikössä noudatetaan ja arvioidaan sekä vuonna 2018 että 2019 laadittuja Työhyvinvointisuunnitelmia.

Aikuisten kuntoutuspalvelut

Vakinaiset tehtävät on täytetty ammattitaitoisella henkilöstöllä. Ennakoitavissa on kahden fysioterapeutin eläköityminen vuonna 2019 loppuun mennessä. Sijaisjärjestelyissä pyritään hallitulla henkilöstösuunnittelulla pitkäaikaisiin sijaisuuksiin. Työtehtävien kannalta perusteltuihin koulutuksiin pääsy pyritään mahdollistamaan resurssin ja talouden rajoissa. Jokaiselle työntekijälle mahdollistetaan työtehtäviin liittyvän oman työn sisällön suunnittelu ja kehittäminen.

Erityisneuvolan asiakkaiden suunnitellut kuntoutustarpeen arvioinnit ja –suunnitelmat sekä siirtymiset laitoshoidosta avopalveluiden piiriin lisää em. asiakasryhmän terapiatarvetta ja –osaamista kuntoutuspalveluissa.

Työhyvinvointisuunnitelmassa 2018 on nostettu keskeisinä osa-alueina esille osaamisen vahvistaminen, työilmapiiriasiat sekä henkilöstön tukeminen muutoksissa ja henkisen jaksamisen tukeminen, näiden parissa jatketaan myös vuonna 2019. Pyritään vahvistamaan tuntemusta siitä, että henkilöstö on samaa kokonaisuutta ammattinimikkeistä, työympäristöstä tai työyksikön maantieteellisestä sijainnista riippumatta.

Toimintaympäristön muutosten vaikutukset toimintaan ja henkilöstösuunnitteluun huomioidaan tarvittaessa nykytilaa ja muutostarvetta tarkastelemalla sekä toimintaa ja/tai resursseja uudelleen järjestelemällä.

Henkilöstön kehittäminen

Vastaanottopalvelut

Tulevan vuoden pääkehittämiskohde on diabeteksen hoidon osaamisen kehittäminen hoitajille ja lääkäreille. Kuopion ilta- ja viikonloppuvastaanoton toiminnanmuutos ja yhteistyön tiivistyminen KYS:n päivystyksen kanssa muuttaa jonkin verran toimintaympäristöä ja tämän takia panostetaan hoitajien koulutukseen yhteisen triagen toiminnassa. Henkilökuntaa kannustetaan myös yksilölliseen kouluttautumiseen.

Suun terveydenhuolto

Kehityskeskusteluissa selvitetään henkilökohtainen koulutustarve. Koulutukset kohdennetaan yksilöllisen ja työyhteisön osaamistarpeen mukaan. Osaamisen vahvistamisen keskeisenä vuoden läpikäyvä teemana on ennaltaehkäisevä hoito. Lakisääteiset turvallisuuskoulutukset kuuluvat vuoden ohjelmaan.

Terveydenhoidon palvelut

Toiminnoissa henkilöstön osaaminen turvataan ammatillisen täydennyskoulutusvelvoitteen ja kehityskeskustelujen pohjalta (KuntaHR) laaditun henkilökohtaisen koulutussuunnitelman myötä. Osaamisen ylläpito on jatkuvaa ja osaamista kehitetään sekä arvioidaan säännöllisesti. Osa palveluista vaatii erityisosaamista, kuten maahanmuuttajien terveydenhoito, tarttuvat taudit ja rokotukset sekä lastenpoliklinikka. Palvelujen takaamiseksi vakinaista henkilöstöä perehdytetään sijaistamaan erityisosaajia poissaolotilanteissa.

Toistaiseksi voimassa olevat terveyden- ja sairaanhoitajien tehtävät on saatu hyvin täytettyä, mutta lyhytaikaisiin ja sijaisuuksiin on ollut haasteellista löytää työntekijöitä. Haasteita on ollut myös puheterapeuttien tehtävien ja lääkäreiden virkojen täyttämässä, joihin hakijoita ei ole ollut.

Aikuisten kuntoutuspalvelut

Henkilöstön joustava tiimien välinen yhteistyö ja osaamisen laajentaminen sekä työnkierto ovat osa kuntoutuspalveluiden normaalia toimintaa. Henkilöstöä tuetaan, opastetaan ja kannustetaan moniammatilliseen yhteistyöhön kuntoutujan tarpeen mukaisesti. Toimintaympäristön muutosten sekä kehityskeskusteluissa nousseiden koulutustarpeiden perusteella suunnitellaan henkilöstön osaamisen kehittämisen painopisteet. Kuntoutuksen yhteinen koulutussuunnitelma laaditaan yhteistyössä henkilöstön kanssa. Apuvälinearvioinnin osaamisen laajentamista eri toiminnoissa on syytä edelleen jatkaa, samoin osaamista ikääntyneen ja neurologisen kuntoutujan kokonaisvaltaisessa kuntoutumisessa. Tiiminvetäjille mahdollistetaan lähijohtamisen osaamisen vahvistaminen. Uusien teknologisten ratkaisujen käyttö edellyttää osaamisen vahvistamista ja kannustusta. Uuden henkilöstön perehdyttäminen toteutuu kaupungin perehdytysuunnitelman mukaisesti ja jakautuu työtehtävien mukaisesti eri tiimeihin.

Avainprosessi: **Avohoidon palvelut**

Tuote tai palvelu:	Mittarin nimi	TOT 2017	TA 2018	TA 2019
Vastaanottopalvelut	Vastaanottokäynnit, oma toiminta yhteensä (lääkärit+hoitajat)	196 888	198 500	205 000
	Lääkärikäynnit, oma toiminta yhteensä	119 244	120 500	120 250
	Hoitajakäynnit, oma toiminta yhteensä	77 644	78 000	84 750
Aluevastaanotto	Lääkärikäynnit aluevastaanotolla	102 734	104 000	102 210
	Lääkärin puhelinkonsultaatiot	41 958	40 000	44 198
	Hoitohenkilöstökäynnit aluevastaanotoilla	74 205	74 500	79 966
	Puhelinkonsultaatiot	56 481	54 000	65 996
	Asiakkaiden lukumäärä aluevastaanotoilla	71 772	85 000	88 269
Ilta- ja viikonloppupäivisyys	Lääkärikäynnit KUIVO+JUIVO	16 510	16 500	18 037
	Hoitohenkilöstökäynnit KUIVO+JUIVO	3 439	3 500	4 787
	Asiakkaiden lukumäärä KUIVO+ JUIVO	16 325	17 000	18 837
Suun terveydenhuollon palvelut	Käyntien lukumäärä	104 620	124 500	120 000
	Asiakkaiden lukumäärä	70 427	52 000	50 000
Terveydenhoitopalvelut	Käyntien lukumäärä yhteensä	167 806	148 350	162 660
	Äitiysneuvolan käynnit	27 179	20 000	24 500
	josta lääkärikäynnit	5 986	4 500	4 500
	josta terveydenhoitajakäynnit	21 193	15 500	20 000
	terveydenhoitajan ohjaus puhelimesta	6 478	8 000	6 700
	Lastenneuvola käynnit	39 958	35 200	41 100
	josta lääkärikäynnit	8 301	8 200	8 100
	josta terveydenhoitajakäynnit	31 657	27 000	33 000
	terveydenhoitajan ohjaus puhelimesta	4 600	3 100	5 000
	Kouluterveydenhuollon käynnit	47 103	37 200	46 800
	josta lääkärikäynnit	6 961	5 500	6 700
	josta terveydenhoitajakäynnit	40 142	31 700	40 100
	terveydenhoitajan ohjaus puhelimesta	2 577		2 600
	Opiskeluterveydenhuollon käynnit	28 418	28 000	29 400
	josta lääkärikäynnit	5 276	7 500	5 400
	josta terveydenhoitajakäynnit	23 142	20 500	24 000
	Muut terveydenhoitokäynnit yhteensä	12 566	18 000	12 910
	josta papa seulontakäynnit	2 856	4 200	2 860
	josta seksuaaliterveysneuvolan käynnit	4 858	5 000	5 200
	josta tarttuvien tautien- ja rokotuskäynnit	4 852	8 800	4 850
	Ravitsemussuunnittelukäynnit	1 129	950	1 150
	Lasten poliklinikkakäynnit	6 793	6 500	6 800
	Asiakkaiden lukumäärä	42 681	43 960	39 990
	Äitiysneuvolan asiakkaat	3 184	2 800	2 550
	Lastenneuvola asiakkaat	11 753	8 650	9 200
	Kouluterveydenhuollon asiakkaat	10 477	11 000	10 480
	Opiskeluterveydenhuollon asiakkaat	10 826	13 000	11 600
	Muut terveydenhoidon palvelujen asiakkaat	6 079	7 960	6 160
	josta seksuaaliterveysneuvolassa	2 631	2 500	2 700
	josta ravitsemussuunnittelu	671	560	670
	josta tarttuvien tautien vastaanotolla	334	2 200	340
	josta rokotusvastaanotolla	2 443	2 700	2 450

Tuote tai palvelu:	Mittarin nimi	TOT 2017	TA 2018	TA 2019
Kuntoutuspalvelut	Käyntien lukumäärä	63 823	62 780	63 030
	Fysioterapiakäynnit	31 716	32 580	32 800
	<i>josta lapset ja nuoret</i>	1 600	1 580	1 600
	<i>josta aikuiset</i>	30 116	31 000	31 200
	Fysioterapeutin ohjaus puhelinkontakteissa	1 816	1 800	1 990
	<i>josta lapset ja nuoret</i>	90		90
	<i>josta aikuiset</i>	1 726	1 800	1 900
	Fysioterapian matalankynnyksen palvelukäynnit	2 104	2 000	2 000
	Muut matalan kynnyksen palvelukäynnit/ Terve Kuopio kioski	9 440	7 500	7 000
	Toimintaterapiakäynnit	3 513	3 950	3 650
	<i>josta lapset ja nuoret</i>	1 553	1 550	1 650
	<i>josta aikuiset</i>	1 960	2 400	2 000
	Toimintaterapeutin ohjaus puhelinkontakteissa	497	300	490
	<i>josta lapset ja nuoret</i>	180		190
	<i>josta aikuiset</i>	317	300	300
	Puheterapiakäynnit terveydenhoitoyksikössä	3 310	3 500	2 800
	Puheterapeutin ohjaus puhelinkontakteissa terveydenhoitoyksikössä	613	650	600
	Muut käynnit	9 038	9 000	9 000
	Kuntoutusohjaus puhelinkontakteissa	1 776	1 500	2 700
	Asiakkaiden lukumäärä	26 867	27 150	25 740
	Fysioterapian asiakkaat	5 688	6 380	5 850
	<i>josta lapset ja nuoret</i>	452	380	450
	<i>josta aikuiset</i>	5 236	6 000	5 400
	Fysioterapeutin puhelinohjausasiakkaat	1 219	1 400	1 300
	<i>josta aikuiset</i>		1 400	1 300
	Fysioterapian matalankynnyksen palvelun asiakkaat	1 810	1 800	1 800
	Toimintaterapian asiakkaat	614	730	670
	<i>josta lapset ja nuoret</i>	248	230	290
	<i>josta aikuiset</i>	366	500	380
	Toimintaterapeutin puhelinohjausasiakkaat	324	190	330
	<i>josta lapset ja nuoret</i>	130		140
	<i>josta aikuiset</i>	194	190	190
	Puheterapian asiakkaat terveydenhoitoyksikössä	772	750	750
	Puheterapeutin puhelinohjausasiakkaat terveydenhoitoyksikössä	438	400	440
	Matalankynnyksen palvelun asiakkaat/ Terve Kuopio kioski	7 552	7 000	5 500
	Muut asiakkaat	6 956	7 200	7 100
	Kuntoutusohjausasiakkaat puhelinkontakteissa	1 494	1 300	2 000

Tuote tai palvelu:	Mittarin nimi	TOT 2017	TA 2018	TA 2019
Kuvantamispalvelut	Oma toiminta	26 578	25 539	25 850
	Natiiviröntgentutkimukset	14 627	13 819	14 000
	Ultraäänitutkimukset	5 902	5 726	5 800
	Mammografiatutkimukset	787	722	750
	Ortopantomografiatutkimukset	5 262	5 272	5 300
	Asiakkaiden lukumäärä	17 595	17 271	17 300
Henkilöstömittarit		TOT 2017	TA 2018	TA 2019
Vastaanottopalvelut	Kokonaistyöaika	215,7	226,0	226,0
	Sairaus- ja tapaturmapoissaolot kal. pv/htv	20,0	17,5	18,3
Suun terveydenhuolto	Kokonaistyöaika	134,7	130,0	130,0
	Sairaus- ja tapaturmapoissaolot kal. pv/htv	18,3	16,2	14,2
Terveydenhoitopalvelut	Kokonaistyöaika	106,0	109,0	109,5*)
	Sairaus- ja tapaturmapoissaolot kal. pv/htv	15,9	12,8	14,7
Kuntoutuspalvelut	Kokonaistyöaika	66,3	72,4	74,4
	Sairaus- ja tapaturmapoissaolot kal. pv/htv	12,2	10,8	14,4
Avohoidon palvelut	Kokonaistyöaika (htv)	529,0	537,4	539,9
Avohoidon palvelut	Sairaus- ja tapaturmapoissaolot kalenteripv/htv	17,5	15,7	15,0

*) Sihti toiminnan siirtyminen terveydenhoidosta nuorten mielenterveyspalveluun 5 htv

TP2018 vaiheessa on otettu käyttöön Visman htp-keruu, jossa henkilötövuodet kerätään organisaatitietojen mukaan ja henkilötövuosiin on laskettu aiempaa tarkemmin mm. pätkätyö. Ed. mainituista syistä johtuen aikaisempien vuosien tiedot on ilmoitettu Visman henkilötövuosi-keruun mukaisesti ja ne poikkeavat aiemmin julkaistuista talousarvio-, käyttösuunnitelma- ja tilinpäätöstiedoista.

3.2 Sairaalapalvelut

Toimintaympäristö ja sen muutokset

Sairaalapalvelut tuottavat kuntalaisten tarvitseman perusterveydenhuollon ympärivuorokautisen sairaanhoidon ja kuntoutuksen sekä osan perusterveydenhuollossa toteutettavasta erikoissairaanhoidosta. Pääosin perustehtävä säilyy ennallaan.

Sote-uudistuksen edetessä perusterveydenhuollon ja erikoissairaanhoidon tuottama ympärivuorokautinen sairaanhoito tullaan tarkastelemaan kokonaisvaltaisesti yhtenä kokonaisuutena hoitojaksojen vaikuttavuuden ja kuntoutuksellisuuden näkökulmasta.

Resurssien taloudellisen käytön tehostamiseksi ja päällekkäisen ylimääräisen työn poistamiseksi potilastietojärjestelmät tulee yhdenmukaistaa. Digitalisaation tarjoamia työkaluja otetaan käyttöön mahdollisuuksien mukaan.

Toiminnan painopisteet ja keskeiset muutokset

Ikäihmisten lukumäärä kasvaa. Kotihoidon kehittyttyä sairaalapalveluihin ohjautuvat vain aikaisempaa moniongelmaisemmat ja huonokuntoisemmat potilaat. Potilaat siirtyvät myös aikaisempaa varhaisemmin vaativien ja potilasta kuormittavien toimenpiteiden jälkeen erikoissairaanhoidosta jatkohoitoon. Koko hoitoprosessin kulkua tulee uudistaa siten, että erikoissairaanhoidon osaaminen seuraa potilasta jatkohoitopaikkaan myös jalkautuvan konsultaation muodossa. Tämä mahdollistaisi potilasketjussa toimiville aikaisempaa vahvemman palautteen hoidon tuloksellisuudesta ja vaikuttaisi suoraan sekä hoidon laatuun että tuleviin hoitopäätöksiin. Toimintatapamuutos tukisi myös terveydenhuollon ammattihenkilöiden ammattista koulutusta.

Poliklinikkatoiminnalla tuetaan avovastaanottoa. Erityisesti toiminnan vahvistamisen tarve kohdentuu väestön ikääntymisen myötä kardiologisten, erityisesti läppäpotilaiden seurantaan ja hoitoon. Tärkeänä sairausryhmänä diabetespotilaiden hoidon omahoitoa, ammatillisen ohjauksen saatavuutta ja laatua tulee vahvistaa, jotta taudin komplikaatioiden aiheuttamilta ongelmilta ja kustannuksilta vältytään.

Sairaan ja kotihoidon sekä asumispalveluiden päivystysaikaisten yhteydenottojen määrä myös lisääntyy. Lääkärin tulee olla kotihoidon saatavilla. Kehityksen jatkuessa päivystyksen uudelleen järjestely tulee ajankohtaiseksi.

Sairaala osallistuu terveydenhuollon ammattihenkilöiden koulutukseen Savon ammattiopisto Sakkyn, Savonian Ammattikorkeakoulun ja Itä-Suomen yliopiston kanssa. Oppilaitosten opetus on muuttunut yhä vahvemmin työssä oppimiseksi samanaikaisesti kuin koulutuskorvaukset ovat poistuneet toisen asteen opiskelijoiden ohjauksesta. Taloushallinnollisia linjauksia koulutusyhteistyöhön odotetaan.

Henkilöstösuunnitelma

Henkilöstörakenne säilyy pääosin ennallaan. Joitakin nimikemuutoksia on odotettavissa vuoden 2019 aikana. Juankosken osastolle esitetään varasairaanhoitajan tehtävän lisäämistä, koska etäisen sijainnin vuoksi tilapäisten ja määräaikaisten sijaisten saatavuus alueelle on huono. Tätä asiaa ei saatu ratkaistua vuonna 2018.

Tekstinkäsittelijöiden henkilöresurssin tarvetta tarkastellaan kysynnän perusteella.

Harjulan sairaalan apulaisylilääkärin ja erikoislääkärin avoimiin virkoihin haetaan viranhaltijoita. Erityisesti kardiologille on kysyntää väestön ikääntyessä ja ultraääniseurantaa vaativien läppävikojen lisääntyessä.

Henkilöstön kehittäminen

Potilaiden laadukkaan hoidon edellytys on tasalaatuisesti ammatillisesti vahva henkilökunta. Tähän pyritään henkilöstön suunnitelmallisella kouluttamisella, myös esimiestehtävistä kiinnostuneiden urapolkuja edistetään ennakkoiden vapautuvia lähiesimiestehtäviä.

Potilas- ja asiakaspalautetta kerätään säännöllisesti, jotta toimintasuunnitelman asiakaslupauksen mukainen toiminta toteutuu. Ajankohtaista on myös itsemääräämisoikeutta rajoittavien käytäntöjen ja toimintaympäristön muuttaminen uudistuvan lainhengen mukaiseksi.

Avainprosessi: Sairaalapalvelut

Tuote tai palvelu:	Mittarin nimi	TOT 2017	TA 2018	TA 2019
Poliklinikka	Käynnit lääkäriällä	6 708	6 800	6 750
	Ensikäyntien osuus lääkäriällä käynneistä %	39	39	41
	Käynnit hoitajalla	7 152	6 000	8 000
	Ensikäyntien osuus hoitajalla käynneistä %	30	27	32
	Asiakkaiden lukumäärä (eri sotu)	6 151	5 800	6 200
Osastohoito	Asiakaspaikkojen lukumäärä, omat sairaansijat	194	194	194
	Hoitopäivät, oma osastohoito	66 184	68 000	68 000
	Osastojen kuormitus %	93	96	96
	Hoitojakson pituus, keskiarvo (vrk)	18	12	12
	Hoitopäivät, ostetut lyhytaikais- ja kuntoutus osastohoidon hoitopäivät	2 858	1 800	1 800
	Ostetut hoitojakson pituus, keskiarvo (vrk)	9,0	8	8
	Ostettu osastohoito, asiakkaiden lkm	327	200	200
	Asiakkaiden lukumäärä (=hoidetut/oma)	3 201	2 400	3 200
Osasto ja poliklinikka	Ostetut asiakaspalvelut ja konsultaatiot	*) 4 069	2 500	**) 4 100
Henkilöstömittarit		TOT 2017	TA 2018	TA 2019
Poliklinikkapalvelut	Kokonaistyöaika	10,0	10,0	10,0
	Sairaus- ja tapaturmapoissaolot kal. pv/htv	4,8	4,2	4,2
Osastohoito	Kokonaistyöaika	207,1	211,6	211,6
	Sairaus- ja tapaturmapoissaolot kal. pv/htv	20,9	18,6	18,6
Sairaalapalveluiden tukipalvelut	Kokonaistyöaika	18,5	19,0	19,0
	Sairaus- ja tapaturmapoissaolot kal. pv/htv	18,8	16,6	9,7
Sairaalapalvelut	Kokonaistyöaika (htv)	254,2	240,6	240,6
Sairaalapalvelut	Sairaus- ja tapaturmapoissaolot kalenteripv/htv	20,1	17,8	18,6

*) sis. 2781 silmänpohjakuvausta v.2017

**) Silmänpohjakuvaus 1.8.- 31.8.2018 1052 kappaletta.

TP2018 vaiheessa on otettu käyttöön Visman htp-keruu, jossa henkilötyövuodet kerätään organisaatiotietojen mukaan ja henkilötyövuosiin on laskettu aiempaa tarkemmin mm. pätkätyö. Ed. mainituista syistä johtuen aikaisempien vuosien tiedot on ilmoitettu Visman henkilötyövuosi-keruun mukaisesti ja ne poikkeavat aiemmin julkaistuista talousarvio-, käyttösuunnitelma- ja tilinpäätöstiedoista.

3.3 Mielenterveys- ja päihdepalvelut

Toimintaympäristö ja sen muutokset

Perheneuvola, SIHTI nuorten vastaanotto ja Lasten ja nuorten mielenterveysyksiköt

Perheneuvolan, Sihdin sekä Lasten ja nuorten mielenterveyspalvelujen palvelukokonaisuuksia tehostetaan edelleen. Hoitotakuun mukainen läheteellinen työskentelymalli on toistaiseksi käytössä LNMY:ssä, lähettämiskriteerit sekä lasten että nuorten osalta ovat voimassa, mutta lähetekäytännöstä pyritään luopumaan. Lasten ja nuorten mielenterveysyksiköissä läheteiden arvioon ja asiakkuuksien määrittelyyn sekä hoito- ja kuntoutusprosessin vaikuttavuuden arvioon ja seurantaan kiinnitetään edelleenkin erityistä huomiota myös ostopalvelutoiminnan osalta. Hoidonporrastus ja yhteistyö KYS:n erikoissairaanhoidon/ lastenpsykiatria ja nuorisopsykiatria kanssa toteutuu ja hoidonporrastusta pyritään kirkastamaan.

Aikuisten mielenterveyspalvelut (Kuopion psykiatrian keskus)

Kuopion psykiatrian keskus tuottaa psykiatrisen erikoissairaanhoidon avohoito- ja kuntoutuspalveluja 20-vuotta täyttäneille kuopiolaisille. Lisäksi tarjotaan työnohjausta sekä koulutusta. Yksikön aiemmin Kotkankallionkadulla sijainnut osa toiminnasta on muuttanut vuoden 2018 aikana Viestikatu 1-3 kiinteistössä sijaitseviin tiloihin.

Valtakunnallisesti psykiatrisen avohoidon palvelujen kysyntä on lisääntynyt. Tämä on näkynyt myös Kuopion psykiatrian keskuksessa, missä lähetemäärä on lisääntynyt n. 20 % kahden viimeisen vuoden aikana.

Aikuispsykiatrian osastopaikkojen vähenemistä korvaamaan on perustettu tehostetun avohoidon palveluja. Kuopion psykiatrian keskuksen tehostetun avohoidon työryhmä turvaa nopean hoitoon pääsyn ja tiiviin akuuttivaiheen hoidon. Palveluja tuotetaan myös viikonloppuisin. Toiminta parantaa asiakaslähtöisiä palveluja ja tuonnistuuksaan kustannusäästöjä laitoshoidon- ja erityisasumispalvelutarpeiden vähenemisen myötä.

KYS:n psykiatrian poliklinikkatoimintoja on kehitetty ja toimintatapoja yhtenäistetty vuoden 2018 aikana. Tähän liittyen Kuopion psykiatrian keskus ja Siilinjärven psykiatrian poliklinikka muodostavat vuoden 2019 alusta KYS:n organisaatiossa yhteisen psykiatrian poliklinikan palvelulinjan. Myös aikuispsykiatrian lähetekäsittely uudistuu ja yhtenäistyy.

Matalankynnyksen mielenterveyspalveluja tuotetaan yhteistyössä yli organisaatorajojen osallistumalla mielenterveyspalvelujen tuottamiseen terveyskeskuksen vastaanottotoiminnan tiimien kanssa. KPK:n psykiatristen sairaanhoitajien työpanosta on kohdistettu terveyskeskuksen vastaanoton tiimeihin ja sinne annettavia psykiatrian konsultaatiopalveluja on lisätty. Vuoden 2019 alusta toimintaan lisätään yksi sairaanhoitaja, minkä jälkeen terveyskeskuksessa työskentelee seitsemän Kuopion psykiatrian keskuksen psykiatrista sairaanhoitajaa.

Psykiatrisen kuntoutuksen palvelut jatkuvat entiseen tapaan. Niiden kohdentuminen on muuttunut aiempaa nuorempiin ikäluokkiin.

Asiakasprosessien sujuvuutta varmistetaan lisääntyvällä yhteistyöllä myös kotihoidon, terveydenhoitoyksikön, aikuissosiaalityön sekä lastensuojelun kanssa. Nimetyt työntekijät antavat tarvittaessa näihin yksiköihin konsultaatioita ja voivat tarvittaessa myös osallistua asiakasneuvottelutilanteisiin. Myös poliisin kanssa on lisätty yhteistyötä osallistumalla ns. Ankkuri-toimintaan.

Kuopion psykiatrian keskus on mukana sairaanhoitopiirin sähköisiä palveluja ja videovälitteistä toimintaa kehittävässä e-Psykiatria hankkeessa.

Päihdepalvelut

Opioidikorvaushoidon kolmiportaisen mallin toteutusta vahvistetaan mm. koulutuksen ja työnohjauksen avulla. Päihdesäätien tuottamia palveluja kehitetään yhtenäistämällä palveluprosesseja pääpäähteestä riippumatta ja lisäämällä päihdekuntoutusta mm. ryhmä-muotoisia menetelmiä kehittämällä, mikä vähentää tarvetta ulkopuolisten ostopalvelujen käyttöön. Päihdesäätien ja terveyskeskuksen tarjoamaa opioidikorvaushoitoa lisätään.

Toiminnan painopisteet ja keskeiset muutokset

Perheneuvola, SIHTI nuorten vastaanotto ja Lasten ja nuorten mielenterveysyksiköt

Matalankynnyksen palveluja tuottavien Perheneuvolan ja Sihdin sekä Lasten ja Nuorten mielenterveysyksiköiden toimintaa kehitetään lapsi- ja perhepalveluiden muutosohjelman (LAPE) mukaisesti. Prosesseja pyritään tehostamaan mm. asiakkaan arviointijaksoihin panostamalla ja päällekkäisyyksiä välttämällä.

Aikuisten mielenterveyspalvelut (Kuopion psykiatrian keskus)

Päämääränä on hoidon ja kuntoutuksen vaikuttavuuden lisääntyminen, laadun paraneminen ja asiakaslähtöisen palveluprosessin oikea kohdentaminen avohoito-painotteisesti. Alkuvuoden 2019 aikana käyttöön otetaan klinisten vaikuttavuusmittareiden seurantajärjestelmä hoidon vaikuttavuuden seuraamiseksi (BCB laaturekisteri). Myös elämänlaatumittari 15D on käytössä ja sen tuloksia hyödynnetään.

Psykiatrian poliklinikkatoiminnan toimintatapojen tehostaminen ja yhtenäistäminen jatkuvat v.2019. Aikuispsykiatrian yhteinen lähetekeskus aloittaa toimintansa v.2019 alusta.

Matalan kynnyksen toimintaa lisätään terveyskeskuksessa siirtämällä sinne seitsemäs psykiatrin sairaanhoitaja Kuopion psykiatrian keskuksen muusta toiminnasta. Terveyskeskukseen annettavaa psykiatrin konsultaatiotoimintaa lisätään.

Poliisin kanssa tehtävään yhteistyöhön (nuorille suunnattu Ankkuri-toiminta) on nimetty psykiatrin sairaanhoitaja.

Päihdepalvelut

Opiattikorvaushoidon toteutuminen ja kehittäminen jatkuu. Kaupungin osuus korvaushoitopotilaista lisääntyy nousten nykyisestä 50 potilaasta 75 potilaaseen v 2019 aikana. Hoidonsiirrot toteutetaan vaihteittain yhteistyössä KYS:n päihdepsykiatrian poliklinikan kanssa.

Henkilöstösuunnitelma

Asiakasmäärän kasvun vuoksi määräaikaisen lisätyövoiman tarve jatkuu vuonna 2019. Perheneuvolan Nilsiän/Maaningan yksikköön on saatu yhden htv:n lisäys Juankosken perheneuvolapalvelujen parantamiseksi.

Aikuisten mielenterveyspalvelut

Poliisin kanssa tehtävään yhteistyöhankkeeseen (Ankkuri-toiminta) on palkattu psykiatrin sairaanhoitaja vuodeksi 2019.

Henkilöstön kehittäminen

Perheneuvola, SIHTI nuorten vastaanotto ja Lasten ja nuorten mielenterveysyksiköt

Osalla henkilöstöstä on psykoterapiakoulutus, osalla koulutus on meneillään. Psykoterapiataidot turvataan tukemalla prosessikoulutuksia, vuoden 2019 aikana kaikki psykoterapiakoulutuspaikat ovat käytössä. Lyhyempien koulutusten osalta tarve ja hyödyt arvioidaan tapauskohtaisesti yksikön yhteisissä kokouksissa.

Uusien toimintamallien ja – muotojen käyttöönoton ja palvelujen kehittämisen toteutumiseksi tarvitaan koko henkilöstön perehdyttämistä ja koulutusta yli palvelualue rajojen (avainprosessirajojen?).

Aikuisten mielenterveyspalvelut

Henkilöstön osaaminen turvataan ammatillisen täydennyskoulutusvelvoitteen ja kehityskeskustelujen pohjalta laaditun henkilökohtaisen koulutussuunnitelman myötä. Asiakkuuksien lisääntyminen vaatii osaamistarvetta asiakkuuden määrittelyssä, ongelmien fokuksinnissa, määräaikaissa hoito- ja kuntoutusmenetelmissä mukaan lukien lyhytpsykoterapiamenetelmät. Tässä hyödynnetään mm. koko henkilöstölle v. 2017-18 järjestetyn hoidon ja kuntoutustarpeen määrittelyyn liittyneen prosessimuotoisen koulutuksen antia. Myös perhe- ja verkostotyön kehittäminen, lasten huomiointi, päihdeongelmien tunnistaminen sekä yhteistyö muiden palveluntuottajien kanssa edellyttävät substanssiosaamisen vahvistamista ja resurssin käytön joustavaa suunnittelua.

Yksikön psykoterapiaosaamisen turvaamiseksi panostetaan henkilöstön psykoterapiakoulutuksiin. Myös neuropsykiatrisen osaamisen lisäämiseen on tarvetta.

Avainprosessi: Mielenterveys- ja päihdepalvelut

Tuote tai palvelu:	Mittarin nimi	TOT 2017	TA 2018	TA 2019
Lasten mielenterveyspalvelut	Käyntien lukumäärä	2 150	1 800	2 000
	Asiakkaiden lukumäärä	243	170	180
Perheneuvola	Käyntien lukumäärä	3 662	2 800	3 000
	Asiakkaiden lukumäärä	584	400	400
Nuorten mielenterveyspalvelut	Käyntien lukumäärä	3 316	2 000	2 500
	Asiakkaiden lukumäärä	385	160	200
	Sihti nuorten vastaanottokäynnit	1 660	2 500	2 500
	josta lääkärikäynnit	236	400	400
	josta muut käynnit	1 424	2 100	2 100
	Sihti asiakkaat	362		350
Aikuisten mielenterveyspalvelut	Käyntien lukumäärä	40 481	41 000	41 000
	Tukiporras, kuntoutuspäivät	1 091	1 100	1 100
	Asiakkaiden lukumäärä	2 842	2 500	2 600
	Tukiporras, viikkokuntoutusyksikkö	38	45	445
Henkilöstömittarit		TOT 2017	TA 2018	TA 2019
Lasten mielenterveyspalvelut (sis. Perheneuvolan)	Kokonaistyöaika	17,1	15,0	15,0
	Sairaus- ja tapaturmapoissaolot kal. pv/htv	15,4	13,6	8,1
Nuorten mielenterveyspalvelut	Kokonaistyöaika	4,1	8,0	9,0
	Sairaus- ja tapaturmapoissaolot kal. pv/htv	5,6	4,9	15,6
Aikuisten mielenterveyspalvelut	Kokonaistyöaika	50,2	56,0	57,0
	Sairaus- ja tapaturmapoissaolot kal. pv/htv	22,9	19,3	9,4
Mielenterveyspalveluiden tukipalvelut	Kokonaistyöaika	3,0	3,0	3,0
	Sairaus- ja tapaturmapoissaolot kal. pv/htv	12,3	1,0	10,0
Mielenterveys- ja päihdepalvelut	Kokonaistyöaika (htv)	79,1	82,0	84,0
Mielenterveys- ja päihdepalvelut	Sairaus- ja tapaturmapoissaolot kalenteripv/htv	18,9	17,6	16,0

*) Sihti toiminnan siirtyminen terveydenhoidosta nuorten mielenterveyspalveluun 5 htv

TP2018 vaiheessa on otettu käyttöön Visman htp-keruu, jossa henkilötövuodet kerätään organisaatiotietojen mukaan ja henkilötövuosiin on laskettu aiempaa tarkemmin mm. pätkätö. Ed. mainituista syistä johtuen aikaisempien vuosien tiedot on ilmoitettu Visman henkilötövuosi-keruun mukaisesti ja ne poikkeavat aiemmin julkaistuista talousarvio-, käyttösuunnitelma- ja tilinpääöstiedoista.

3.4 Sitovat tavoitteet Terveydenhuollon palvelualue

2019

2. HYVINVOIVA KUOPIO

2.2. Varhainen tuki

Mittari	Valtuustoon nähden sitova tavoite	Toimenpiteet	Ohjelma
kodin ulkopuolelle sijoitetut lapset, koulutuspaikan ulkopuolelle jääneet 17-24-vuotiaat	Varhainen tukeminen on sisäänrakennettu kaikkeen toimintaan. Nuoret ja lapsiperheet saavat tarvitsemaansa varhaista ja avoimuuden tukea.	LAPE-toiminnan kautta integroidaan lasten ja nuorten palveluja. Digitaalisten palvelujen käyttöä laajennetaan. Poliisin Ankkurityöryhmässä on psykiatrinen sairaanhoitaja, jonka työnkuvaan kuuluu varhainen puuttuminen ja mahdollinen ohjaus tuen piiriin päihteisiin tai lieviin rikoksiin liittyvissä tilanteissa.	Hyvinvoiva Kuopio -ohjelma
kotona asuvien ikäihmisten osuus, vanhusten palveluasuntojen määrä, palveluasumista odottavien jonotusaika	Tuetaan ikäihmisten kotona pärjäämistä ja hyvää elämää. Ikäihmiset asuvat tarvettaan vastaavasti – palveluasumisen tarjonta varmistetaan yhdessä kumppanien kanssa ja varaudutaan tuleviin tarpeisiin. Vuonna 2019 toteutuu vähintään 75 uutta palveluasumispaikkaa. Palveluasumisen paikkojen määrä kasvaa.	Tarjotaan laadukkaita ja vaikuttavia terveyspalveluja jotka tukevat vanhusten kotona asumista. Kuntoutuksen yleinen painopiste on yhä enemmän siirtymässä kotiin ja arkiympäristöön suunniteltuun kuntoutumiseen ja sitä tukeviin apuvälineratkaisuihin. Ikäihmisten kotikuntoutustoimintaa kehitetään sekä tehostetaan yhdessä sairaalalohenkilöstön, palveluohjauksen, hoivapalvelujen ja muiden toimijoiden kanssa. Kotikuntoutuksessa pyritään vakiinnuttamaan monialainen ARVI-kuntoutus yhdessä muiden toimijoiden kanssa vuoden 2019 aikana. Tarjotaan terveyskeskuksen vastaanotto toiminta yhteydessä matalan kynnyksen mielenterveyspalveluja ja konsultaatiopalveluja ikäihmisiä hoitaville tahoille.	Hyvinvoiva Kuopio -ohjelma

2.3. Työllistyminen ja toimeentulo

Mittari	Valtuustoon nähden sitova tavoite	Toimenpiteet	Ohjelma
kesätyösetelin käyttö	Mahdollistetaan kaikille peruskoulun päättävälle kuopiolaisille nuorille työkokemuksen hankkiminen kesätyösetelin avulla.	Koululaisia otetaan kesällä osastoille viriketyöntekijöiksi ja ulkoiluttajiksi. Opiskelijoita otetaan sijaisuuksiin ja tehtäviin opintojen valmiusasteen mukaisesti.	Hyvinvoiva Kuopio -ohjelma
pitkäaikaistyöttömien määrä, nuorisotyöttömien määrä, työmarkkinatuen kuntaosuus, toimeentulotukea saavien osuus	Toteutetaan konsernitasaista työllisyyspolitiikkaa. Hyödynnetään sosiaalisia kriteerejä hankinnoissa. Pitkäaikaistyöttömien määrä vähenee ja työmarkkinatuen kuntaosuusmaksu pienenee.	Osallistutaan työttömien työllistymisen edellytysten terveystieteiden selvittämiseen. Työrajoitteiset työntekijät pyritään pitämään työssä työmuotoilun, osa-aikaratkaisujen ja uudelleen sijoittamisen keinoin.	Hyvinvoiva Kuopio -ohjelma

2.4. Turvallinen ja viihtyisä elinympäristö

Mittari	Valtuustoon nähden sitova tavoite	Toimenpiteet	Ohjelma
asukaspalautte, eri osallisuus- ja vaikuttamisvälineiden tarjonta ja käyttö lisäänty	Asukkaiden vaikuttamista ja osallistumista omassa elinympäristössä lisätään eri tavoin.	Asiakaskokemuksen systemaattinen mittaaminen. Asiakaspalautteen säännöllinen keräys (kaupungin avoin palaute, sairaalan SurveyPal kysely kotiutuville potilaille). Avoimien ovien tilaisuudet x 4/v. Läheisten osallistaminen hoito- ja kuntoutustoimiin (esim.sos.kuntoutuminen). Asiakaskokemuksia mitataan säännönmukaisesti.	Hyvinvoiva Kuopio -ohjelma
sisäilmailmoitusten määrä, sisäilmakorjausten määrä	Huolehditaan kaupungin toimitilojen turvallisuudesta ja terveellisyydestä.	Yhteistyö tilakeskuksen ja Servican kanssa kaupungin ohjeistaman prosessin mukaisesti. PENE / SIHTI / LNMY; tilojen osalta käynnistetty Sisäilmataarkastusyöryhmä sekä Hanketyöryhmä.	Kasvava Kuopio -ohjelma

3. RESURSSIVIISAS KUOPIO

3.2. Kiertotalous ja resurssien viisas käyttö

Mittari	Valtuustoon nähden sitova tavoite	Toimenpiteet	Ohjelma
verkkokoulutusten osuus % etäkokousten osuus %	Edistetään etätyöskentelyä, verkko-opiskelua ja etäkokouksia	Lisätään sähköisiä kokouskäytänteitä sekä videovälitteisiä hoitoneuvotteluja. Verkkokoulutusten osuus on n. 40% koulutuksista ja keskittyy tietosisällöisiin tarpeisiin. Vuorovaikutteisuutta lisäävissä koulutuksissa tarvitaan edelleen kohtaamisia. Kokoukset pyritään järjestämään aina myös vaihtoehtoisella etäosallistumismahdollisuudella työntekijän käytön parantamiseksi ja matkaan liittyvien resurssien käytön vähentämiseksi.	Resurssiviisas Kuopio -ohjelma

4. UUDISTUVA KUOPIO

4.1. Kyvykäs ja innostunut henkilöstö ja uudistuva johtaminen

Mittari	Valtuustoon nähden sitova tavoite	Toimenpiteet	Ohjelma
kokeilujen määrä, aloitteiden määrä, henkilöstökyselyt	Henkilöstön moniammatilliseen yhteistyöhön on kehitetty uusia malleja sähköisten työskentelyalustojen, kokeilujen ja henkilöstön "kohtaamojen" kautta.	Yhteisen arviointimallin (CAF) hyödyntäminen henkilöstön osallistamisessa ja kokeilujen käyttöönoton sekä tuloksellisuuden tukena.	Uudistuva Kuopio -ohjelma; Työhyvinvointisuunnitelma

<p>sairauspoissaolot, työtyytyväisyys, korvaavan työn malli käytössä</p>	<p>Henkilöstön työhyvinvointi on parantunut ja sairauspoissaolot ovat vähentyneet 2 henkilötyöpäivää/hvt.</p>	<p>Osallistava johtaminen ja työhyvinvointisuunnitelmat.</p> <p>Aktiivisen aikaisen tuen toimintamalli on säännönmukaisesti käytössä. Puheeksiottaminen ja työhönpaluun tukemisen ohjelmat ovat esimiehillä tiedossa. Henkilöstölle toimintatavasta myös tiedotettu. Henkilöstö osallistuu toiminnanmuutosten suunnitteluun, täydennyskoulutukseen kannustetaan, työyhteisölle sallitaan ketteriä kokeiluja, ehdotuksia otetaan koe- tai pysyvään käyttöön. Tiimimalli toimii työhyvinvointia lisäävänä tekijänä ja sen toimivuutta seurataan ja arvioidaan säännöllisesti. Henkilökohtaiset / ryhmäkehityskeskustelut tehdään vuosittain. KuntaHR käytössä.</p> <p>Systemaattinen työolosuhteiden seuranta sekä niiden yhteistoiminnallinen korjaaminen. Työhyvinvointisuunnitelmat laaditaan ja toteutumia sekä vaikutuksia seurataan.</p>	<p>Uudistuva Kuopio -ohjelma; Työhyvinvointisuunnitelma</p>
--	---	--	---

4.2. Sujuva ja uudistuva toiminta

Mittari	Valtuustoon nähden sitova tavoite	Toimenpiteet	Ohjelma
<p>arvioinnin kattavuus</p>	<p>Kehitetään vaikutusten arviointia (yritysvaikutukset yms.).</p>	<p>Sote-DW mittaritiedon käyttäminen.</p> <p>Hyödynnetään yhteistä arviointimallia (CAF)</p>	<p>Uudistuva Kuopio -ohjelma</p>
<p>uudet käytänteet/ toimintatavat/ kokeilut</p>	<p>Digitalisoidaan ja sujuvoitetaan palveluprosesseja yhdessä palvelujen käyttäjien kanssa.</p>	<p>Laajennetaan digitaalisia palveluvalikoimia.</p> <p>Sähköistä asiointia viety eteenpäin ja otettu toimintoissa käyttöön. Palveluprosesseja on kuvattu ja sujuvoitettu LAPE-ohjelman ja ODA-hankkeen mukaisesti Lean-oppeja hyödyntäen.</p> <p>Liikuteltavan hammashoitoyksikön käyttöä laajennetaan ja yhteistyötä kouluihin lisätään.</p> <p>Valmistaudutaan virtuaalisten kuntoutusratkaisujen kokeiluun ja mahdolliseen käyttöönottoon vuoden 2019 aikana.</p> <p>Aktiivinen työskentely tietohallinnon ja IsteKin kanssa digitaalisten työkalujen käyttöön saamisessa.</p>	<p>Uudistuva Kuopio -ohjelma</p>
<p>uudistusten eteneminen</p>	<p>Maakunta- ja soteuudistuksen jälkeisen organisaation ja toimintatavan rakentaminen etenee. Varmistetaan, että muutos henkilöstön ja kuntalaisten kannalta sujuu jouhevasti palvelutason kärsimättä.</p>	<p>Osallistutaan työryhmien kautta Sote-valmisteluun.</p> <p>Maakunta- ja sote-uudistuksen valmisteluun osallistuminen.</p>	<p>Uudistuva Kuopio -ohjelma</p>

uudistusten eteneminen	Uudistetaan rakenteita ja toimintatapoja tavoitteena toiminnan taloudellisuus, tehokkuus ja vaikuttavuus, aktiivinen, uudistumis- ja osallistumiskykyinen henkilöstö sekä johdonmukainen ja määrätietoinen johtamistyö. Varmistetaan, että muutokset henkilöstön ja kuntalaisten kannalta sujuvat palvelutason kärsimättä.	<p>Systemaattinen yhteisen arviointimallin (CAF) hyödyntäminen kehitystyössä.</p> <p>Maakunta- ja sote-uudistuksen valmisteluun osallistuminen.</p> <p>Kehitetään yhteistyötä eri toimijoiden ja järjestöjen kesken Valtionneuvoston asetus huomioiden. Uusia toimintatapoja pilotoidaan ja niiden toimivuutta arvioidaan (mm. perhevalmennus, neuvola-päivähoitoyhteistyö palaverit, neuvola-perhetyö ja oppilashuollon-pilotit).</p> <p>Osallistutaan aktiivisesti sote-muutokseen, LAPE YHDESSÄ!-hankkeen ja ODA-hankkeen työskentelyyn. Esiimiestyössä tuetaan henkilöstöä toimintakulttuurimuutoksessa ja huomioidaan työhyvinvointi.</p>	Uudistuva Kuopio -ohjelma
------------------------	--	--	---------------------------

4.3. Kestävä talous

Mittari	Valtuustoon nähden sitova tavoite	Toimenpiteet	Ohjelma
tilikauden tulos, toimintakatteen kasvu%, toimintakulujen kasvu%	Tilikauden tulos on valtuuston hyväksymän talousarvion mukainen.	<p>Kuukausittainen talouden ja toiminnan seuranta.</p> <p>Kuukausittaisen seurannan perusteella pyritään reagoimaan oikea-aikaisesti mahdollisiin ylityksiin.</p>	Uudistuva Kuopio -ohjelma
	Toteutetaan strategian mukaista investointiohjelmaa valtuuston hyväksymän talousarvion mukaisesti.	Toiminnan suunnittelu ja toteuttaminen osoitettujen resurssien mukaisesti, kuukausittainen toiminnan ja talouslukujen seuranta.	Uudistuva Kuopio -ohjelma

4 ERIKOISSAIRAANHOITO

Toimintaympäristö ja sen muutokset

Erikoissairaanhoidon palvelut ostetaan Pohjois-Savon sairaanhoitopiiriltä v. 2019, mikä vastaa nykyistä käytäntöä. Poliklinikkapalvelujen ja vuodeosastopalvelujen tarve kasvaa 1-2% % tulevan vuoden aikana ja aiheuttaa kustannuspaineita erikoissairaanhoidon menoihin. Mahdolliset toiminnan muutokset valinnanvapaushankkeisiin liittyen vähentävät entisestään Kuopion kaupungin mahdollisuuksia hallita kustannuskehitystä, joten sairaanhoitopiirin on otettava kustannusten hallinnasta suurempi vastuu.

Toiminnan painopisteet ja keskeiset muutokset

Ostettavat palvelut ovat erikoissairaanhoidon tason erityispalveluita kuntalaisille. Keskeisiä toiminta-alueita ovat erilaiset leikkaustoiminnot, syöpähoidot ja vaativat sisätautien alaan kuuluvat hoidot. Toimintaa pyritään kehittämään avohoitopainotteisemmaksi, ts. vuodeosastojen käyttöä pyritään vähentämään.

Henkilöstösuunnitelma

Pohjois-Savon sairaanhoitopiiri on itsenäinen toimija henkilöstöasioissa, joten jäsenkunnat voivat vaikuttaa henkilöstöasioihin ainoastaan rahoituksen kautta.

Henkilöstön kehittäminen

Henkilöstöä kehitetään erikoissairaanhoidon tarpeiden mukaan määrärahojen sallimissa puitteissa.

Avainprosessi: **Erikoissairaanhoido / PSSHP**

Tuote tai palvelu	TP 2016	TP 2017	TA 2018	TA 2019
Poliklinikkakäynnit	274 359	296 666		
Hoitojaksot	19 319	20 449		
Hoitopäivät	86 804	92 428		
Lähteet	42 418	48 797		
-terveyskeskuksesta	22 049	25 885		
-KYSin omasta yksiköstä	9 692	10 060		
-päivystyslähteet	8 685	9 596		
-yksityissektorilta	8 099	8 241		
Siirtoviivepäivät	570	522		
Laskutetut siirtoviivepäivät / €	316 244	313 472		
Hoitopalvelut / 1000 €	149 749	159 462	161 040	166 545
KPK / 1000 €	4 352	4 556	4 418	4 311
Suun th opetuslinikka / 1000 €	818	743	1 025	858
Euroa/asukas	1 371	1 390	1 411	1 446

Kustannukset / 1 000 €	TP 2016	TOT 2017	TA 2018	TA 2019
Pohjois-Savon sairaanhoitopiiri	154 919	164 022	164 596	168 281
Muut sairaalat	1 890	1 951	1 851	1 851
Muu esh	235	274	0	0
Yhteensä / 1 000 €	157 044	166 247	166 447	170 132
Toimintatuotot yhteensä	200	331	200	370

5 ISÄNTÄKUNTAPALVELUT

Toimintaympäristö ja sen muutokset

Kuopio järjestää Tuusniemen terveyspalvelut isäntäkuntamallin mukaisesti. Vuoden 2019 toiminta jatkuu nykyisen henkilöstörakenteen pohjalta. Tuusniemelle on vaikeuksia saada työntekijöitä, varsinkin lääkäreitä.

Toiminnan painopisteet ja keskeiset muutokset

Tuusniemen syntyvyys on alhainen ja toiminta väkisinikin painottuu aikuisväestön ja ikääntyneiden palveluihin. Keskeistä toiminnan kannalta on terveysasema ja sen yhteydessä sijaitseva vuodeosasto.

Henkilöstösuunnitelma

Toiminta jatkuu nykyisen henkilöstövahvuuden turvin. Ostopalvelutyövoiman käyttö näyttää välttämättömältä palvelutason turvaamiseksi.

Henkilöstön kehittäminen

Tuusniemen henkilöstön kehittämisessä noudatetaan terveyspalvelujen yhteistä kehittämis- ja koulutussuunnitelmaa.

TUUSNIEMEN KUNTA

Vuoden 2019 talousarvion tavoitteet ja talousraamiesitys sekä suunnittelukauden 2019 – 2020 tavoitteet

Perusterveydenhuollon talousarvioesitys 2019

	TOT 2016	TOT 2017	TA 2018	TA 2019
LIIEKYLI-/ALIJÄÄMÄ	0	0	0	0
LIIEVAIHTO	3 317 830	3 138 384	3 350 000	3 358 000
Myyntituotot	2 848 589	2 648 082	2 635 000	2 643 000
Maksutuotot	468 031	489 870	715 000	715 000
Tuet ja avustukset	0	0	0	0
Liiketoiminnan muut tuotot	1 210	432	0	0
LIIKETOIMINNAN KULUT	-3 317 830	-3 138 384	-3 350 000	-3 358 000
Aineet, tarvikkeet ja tavarat	-298 954	-282 640	-310 000	-309 940
Palvelujen ostot	-958 754	-934 994	-963 380	-963 380
Palkat ja oikaisuerät	-1 647 409	-1 536 755	-1 687 000	-1 707 822
Henkilösivumenot	-397 832	-370 567	-376 620	-362 958
Liiketoiminnan muut kulut	-14 881	-13 428	-13 000	-13 900

Tuusniemen kunta esittää Kuopion kaupungin Perusturvan ja Terveydenhuollon palvelualueelle suunnittelukauden 2018–2019 Tuusniemen kunnan perusterveydenhuollon talousarvion laadinnan perusteeksi seuraavat tavoitteet:

Tavoitteet, mittarit ja tavoitetaso:

Suunnittelukauden tavoite 2019–2020	Vuosittain seurattava mit- tari	Tavoitetaso
Terveydenhuollon palvelujen ja seudullisen yhteistyön kehittäminen		
Talousarviovuoden 2019 tavoitteet		
Laadukkaiden terveystaloudellisesti ja kustannustehokkaasti	Palvelujen kustannukset / asukas	Hintataso ei yli valtakunnan keskimääräisen hintatason
Henkilöstön ammattitaidon ylläpito	Koulutuspäivät / työntekijä	Ammattitaitoinen ja pätevä henkilöstö

Palvelujen tuottamista jatketaan vuoden 2018 tapaan. Terveydenhuollon palvelutarpeeseen ja toimintakuluihin vaikuttavat Tuusniemen kunnan väestön ikärakenne ja sairastavuus. Palvelun tuottamiseen liittyviä haasteita ovat henkilöstön eläköityminen, uuden ammattitaitoisen henkilöstön rekrytointi ja yhteistyön kehittäminen terveys- ja sosiaalitoimen eri toimijoiden ja toimialueiden välillä.

Avainprosessi: **Tuusniemen perusterveydenhuolto**

Tuote tai palvelu	Mittarin nimi	TOT 2017	TA 2018	TA 2019
Vastaanottopalvelut	Lääkärin vastaanottokäynnit	7 629	6 000	5 000
	Hoitajan vastaanottokäynnit	5 013	4 000	5 400
	Vastaanoton käynnit	12 675	10 000	10 400
	Vastaanoton asiakkaat	2 149	2 100	2 000
Terveystenhoitopalvelut	Terveystenhoidon käynnit	1 614	1 900	1 200
	Terveystenhoidon asiakkaat	615	700	600
Suun terveydenhuollon palvelut	Suun terveydenhuollon käynnit	2 057	2 400	2 500
	Suun terveydenhuollon asiakkaat	1 718	1 000	1 200
Kuntoutuspalvelut	Kuntoutuksen käynnit	2 850	2 200	2 500
	Kuntoutuksen asiakkaat	740	350	500
Vuodeosaston palvelut	Asiakkaiden lkm, omat sairaansijat	24	24	24
	Hoitopäivät	7 555	7 000	7 500
	Osastojen kuormitus %	86	90	86
	Hoitajakson pituus, keskiarvo (vrk)	13	13	13
	Asiakkaiden lukumäärä (=hoidetut)	608	4 000	422
Henkilöstömittarit		TOT 2017	TA 2018	TA 2019
Avohoidon palvelut	Kokonaistyöaika	15,6	16,0	16,0
	Sairaus- ja tapaturmapoissaolot kal. pv/htv	21,2	18,7	18,7
Suun terveydenhuollon palvelut	Kokonaistyöaika	1,6	3,0	3,0
	Sairaus- ja tapaturmapoissaolot kal. pv/htv	4,4	3,9	4,0
Vuodeosaston palvelut	Kokonaistyöaika	25,4	25,5	25,5
	Sairaus- ja tapaturmapoissaolot kal. pv/htv	27,0	23,8	21,8
Tuusniemen	Kokonaistyöaika	42,6	44,5	44,5
perusterveydenhuolto	Sairaus- ja tapaturmapoissaolot kal. pv/htv	24,0	21,2	20,0

ISÄNTÄKUNTAPALVELUT	TOT 2017	TA 2018	KÄSU TA 2019	Muutos 18 /19	Muutos 18/19
Tuusniemen perusterveydenhuolto	€	€	€	€	%
Toimintatuotot	3 138 384	3 350 000	3 358 000	8 000	0,2
Liikevaihto					
Liiketoiminnan muut tuotot	3 138 384	3 350 000	3 358 000	8 000	0,2
Toimintakulut	-3 138 384	-3 350 000	-3 358 000	-8 000	0,2
Materiaalit ja palvelut	-1 217 633	-1 273 380	-1 273 320	60	0,0
Henkilöstökulut	-1 907 322	-2 063 620	-2 070 780	-7 160	0,3
Liiketoiminnan muut kulut	-13 428	-13 000	-13 900	-900	6,9
LIIKEYLIJÄÄMÄ(-ALIJÄÄMÄ)	0	0	0	0	0,0

6 HENKILÖSTÖ

Yleistä

Nykyiset kunta-alan virka- ja työehtosopimukset ovat voimassa 1.2.2018 – 31.3.2020. Sopimuksiin sisältyvät paikalliset järjestelyerät 1.1.2019 ja yleiskorotukset 1.4.2019. Järjestelyerät ja yleiskorotukset vaihtelevat sopimusaloittain. Kaikilla sopimusaloilla maksetaan 1.1.2019 tuloksellisuuteen perustuva kertaerä. Erä maksetaan tammikuussa 2019, mutta kirjataan vuoden 2018 kuluksi, koska erän maksuperuste syntyy vuonna 2018.

Palvelualueilta edellytetään kokonaisvaltaista henkilöstösuunnittelua; eläköitymisen hyödyntämistä ja tehtäväjärjestelyjä organisaatorajat ylittäen.

Henkilöstöjohtamisen painopistealueita ovat vuonna 2019 työhyvinvoinnin parantaminen, työturvallisuudesta huolehtiminen ja osaamisen vahvistaminen.

Työhyvinvoinnin parantaminen

Henkilöstön työhyvinvointi on strateginen menestystekijä. Työhyvinvoinnin edistäminen vaatii ennen kaikkea johdon, esimiesten ja työntekijöiden yhteistyötä. Työntekijän vastuulla on se, että työntekijöillä on terveellinen ja turvallinen työympäristö. Myös työntekijä on vastuussa oman itsensä kehittämisestä sekä työyhteisön toimivuudesta ja työilmapiiristä.

Tavoitteena on vähentää vuonna 2019 kaupungin sairauspoissaoloja 2 pv/htv verrattuna vuoden 2018 tilinpäätökseen nähden. Tavoitetta seurataan kaupunkitasoisesti. Käyttösuunnitelmassa ilmoitetaan palveluprosessitasoiset sairauspoissaolojen vähentämistavoitteet. Työyksiköt laativat tarkemmat työhyvinvointisuunnitelmat, joissa määritellään työhyvinvoinnin kohteet, toimenpiteet, vastuut ja aikataulu.

Työturvallisuudesta huolehtiminen

Tavoitteena on työturvallisuusjohtamisen kehittäminen ja linjaorganisaation sitoutuminen työsuojeluun. Tavoitteena on työtapaturvien ehkäiseminen. Erytistä huomiota kiinnitetään liukastumistapaturmien ehkäisyyn. Lisäksi pyritään tunnistamaan psykososiaalista kuormittumista aiheuttavia tekijöitä ja löytämään keinoja psykososiaalisen kuormittumisen vähentämiseksi.

Osaamisen vahvistaminen

Henkilöstön osaamista vahvistetaan Työntantajapalvelun järjestämällä keskitetyllä koulutuksella ja palvelualueiden itsensä järjestämällä koulutuksella. Sosiaali- ja terveydenhuollon henkilöstön lakisääteisen ammatillisen täydennyskoulutuksen toteutuminen varmistetaan. Esimiehet kannustetaan osallistumaan koulutuksiin ja osallistumista seurataan. Talousarvion laadinnan yhteydessä tehdyt avainprosessitasoiset koulutussuunnitelmat on käsitelty 23.10.2018 § 133 pidetyssä laajennetussa johtoryhmässä ja todettu, että suunnitelmat on käsitelty yhteistoimintamenettelyssä. Vuoden 2019 talousarvioon on varattu koulutusmäärärahaa 491.526 €, josta perusturvan palvelualueelle 128.226 € ja terveydenhuollon palvelualueelle 294.300 €. Johdon tukipalveluihin on varattu 69.000 € yhteisiin koulutuksiin.

Koulutusmäärärahojen jakautuminen perusturvan ja terveydenhuollon palvelualueille on esitetty seuraavalla sivulla.

KOULUTUSMÄÄRÄRAHOJEN JAKO V. 2019

tili 4810

EYDENHUOLLON PALVELUALUE								
		Määräraha-esitykset	Henkilöturvakoulutus / AVEKKI	Toimi oikein hätätilanteessa	Turvakorttikoulutus	EA-koulutus	Yhteensä esitys	Käsu 2019 Vega
Avohoidon palvelut	Vastaanottopalvelut	38 300		5 000		1 500	44 800	41 100
	Suun terveydenhuolto	63 800			1 300		65 100	58 600
	Terveydenhoito	58 700					58 700	53 100
	Kuntoutus	39 480	1 800	550			41 830	37 900
	Kuvantamispalvelut	4 500	840		400		5 740	5 300
Sairaalapalvelut	Poliklinikka ja osastohoito	56 028	2 730	2 300	4 500		65 558	62 100
Mielenterveyspalvelut	Lasten mtp+Perhenla	13 800			1 500		15 300	6 200
	Nuorten mtp+Sihti	13 800			1 500		15 300	6 200
	Perheneuvola						0	2 300
	Aikuisten mtp / KPK	23 800			300		24 100	21 500
TERVEYDENHUOLLON PALVELUALUE YHTEENSÄ		312 208	5 370	7 850	9 500	1 500	336 428	294 300

ERUSTURVAN PALVELUALUE								
		Määräraha-esitykset	Henkilöturvakoulutus / AVEKKI	Toimi oikein hätätilanteessa	Turvakorttikoulutus	EA-koulutus	Yhteensä esitys	Käsu 2019 Vega
Vanhuspalvelut	Hoivapalvelut	51 360	10 000		17 800		79 160	65 400
	Palveluohjaus	3 000	2 000		1 000		6 000	4 000
Vammaispalvelut		57 800	1 000		1 400	1 000	61 200	18 333
Lapsiperhepalvelut		27 100	2 500		1 200	1 000	31 800	9 493
Aikuissosiaalipalvelut		21 000	3 000		1 200		25 200	21 000
Varahenkilöt		4 000			0		4 000	4 000
Johdon tukipalvelut		6 000					6 000	6 000
PERUSTURVAN PALVELUALUE YHTEENSÄ		170 260	18 500	0	22 600	2 000	213 360	128 226

PeTe yhteiset		69 000					69 000	69 000
---------------	--	--------	--	--	--	--	--------	--------

PALVELUALUEET YHTEENSÄ		551 468	23 870	7 850	32 100	3 500	618 788	491 526
-------------------------------	--	----------------	---------------	--------------	---------------	--------------	----------------	----------------

Työyksiköt varaavat omaan käyttösuunnitelmaan määrärahan:

- työnohjaukseen + oppisopimuskoulutukseen
- henkilöturvakoulutukseen/Avekki
- toimi oikein hätätilanteessa
- turvakorttikoulutukseen
- EA-koulutukseen

Johdon tukipalveluihin varattavat yhteiset:

- Johdon tukipalvelujen koulutukset
- Sairaanhoidajapäivien messuosastolle osallittuminen
- Johtamisfooromit; asiantuntijat, vuokrat, kahvit
- Muut yhteiset koulutukset

PeTe hallinto yhteensä 69.000 €

Koulutusmäärärajojen jako on käsitelty johtoryhmän kokouksessa 23.10.2018 § 134

PERUSTURVAN PALVELUALUEEN HENKILÖSTÖVAIKUTUKSET

Perusturvan palvelualueen henkilötyövuodet ovat käyttösuunnitelmassa vuodelle 2019 1507,2 htv. Lisäys vuoden 2018 käyttösuunnitelmaan on 35.

Henkilöstö- suunnitelma	KS	KS	MUUTOS	KS	KS	MUUTOS	Eläköitymisarvio KS 2019 henkilöä
	2018 htv	2019 htv	2018/2019 htv	2018 1 000 €	2019 1 000 €	2018/2019 1 000 €	
PERUSTURVAN PALVELUALUE							
Vanhus- ja vammaispalvelut	1172,5	1204,5	32,0	41 498	45 027	3 529	16
Lapsiperhepalvelut	190,7	196,7	6,0	6 991	7 589	598	4
Aikuissosiaalityön palvelut	54,8	51,8	-3,0	1 729	1 904	175	3
Perusturvan ja terveydenhuollon johdon tukipalvelut	46,7	46,7	0,0	2 336	2 344	8	7
Perusturvan tukipalvelut	7,5	7,5	0,0	484	499	15	0
Palvelualue yhteensä	1472,2	1507,2	35	53 038	57 363	4 325	30

Luvuissa ei ole jaksotettuja palkkoja.

Eläköitymisarvio on laskettu 64 vuotta täyttäneistä ja vuonna 2019 64 vuotta täyttävistä.

Eläköitymisen hyödyntäminen ja avoimeksi tulevien tehtävien järjestelyt

Perusturvan palvelualueella eläköityminen ja avoimeksi tulevien tehtävien järjestelyt vaikuttavat vain yksittäistapauksissa asiantuntija- ja toimistotehtävissä.

Palvelualueen merkittävimmät muutokset ovat

Vanhus- ja vammaispalvelut

Palveluohjaus

Määräaikainen palveluohjaajan virka muutetaan vakinaiseksi,	+1,0 htv
Sijaisten määrää lisätään	+0,5 htv
Sosiaalityöntekijä ERAP	+1,0 htv
Sosiaalityöntekijä siirtyy hoivapalvelusta	+1,0 htv
Palveluohjaajat (siirto hoivapalveluista 0,5 htv ja 0,5 htv uusi lisäys)	+1,0 htv
Määräaikaiset projektityöntekijät (Tarjoomo-hanke)	+2,0 htv

Vanhusten hoivapalvelut

Menninkäisestä siirtyvä henkilöstö	+8,0 htv
Vuodelta 2018 siirtyvä henkilöstölisäys	+17,0 htv
Lähihoitajan tehtävät	+7,0 htv
Sairaanhoidajan tehtävät	+1,0 htv
Palveluesimies kotihoito	+1,0 htv
Turvapalveluiden manager (SoteTike)	+1,0 htv
Sosiaalityöntekijän virka palveluohjaukseen	-1,0 htv
Palveluohjaaja palveluohjaukseen	-0,5 htv

Vammaispalvelut ja kehitysvammahuolto

Menninkäisen henkilöstön siirto hoivapalveluihin	-8,0 htv
Palkanlaskija, avustajakeskus	+1,0 htv
Esimiestehtävien uudelleen järjestely	-1,0 htv

Lapsiperhepalvelut

Määräaikainen perhetyöntekijä	+2,0 htv
Määräaikainen psykiatrinen sairaanhoitaja	+1,0 htv
Määräaikainen sosiaalityöntekijä	+4,0 htv
Sosiaalityöntekijä sosiaalipäivystys	+1,0 htv
Lape-kehittämisasiantuntija (hanke loppuu)	-1,0 htv
Siirto hyvinvoinnin edistämisen palvelualueelle	-1,0 htv

Aikuissosiaalityön palvelut

Talous- ja velkaneuvonnan henkilöstö siirtyy valtion palvelukseen	-3,0 htv
---	----------

SAIRAUSPOISSAOLOJEN VÄHENTÄMISTAVOITE 2019

Perusturvan palvelualue	Tammi-syyskuu 2018 pv/htv	TAVOITE 2019 pv/htv	VÄHENNYS 2019 pv/htv
Vanhusten palveluohjaus	4,6	4,1	-0,5
Vammaispalvelut ja kehitysvammahuolto	22,3	19,7	-2,6
Vanhusten hoivapalvelut	26,1	23,1	-3,0
Sosiaalipäivystys			
Avo- ja jälkihuolto	14,1	12,5	-1,6
Sijaishuolto	5,1	4,5	-0,6
Riita- ja rikosasiain sovittelu			
Perheoikeudelliset palvelut			
Lapsiperhepalveluiden tukipalvelut			
Sosiaalityö	7,2	6,4	-0,8
Taloudellinen tukeminen	20,5	18,1	-2,4
Maahanmuuttajapalvelut	9,6	8,5	-1,1
Aikuissosiaalityön tukipalvelut			
Perusturvan tukipalvelut	1,9	1,7	-0,2
Operatiiviset tukipalvelut	17,1	15,1	-2,0
PALVELUALUE	23,0	20,3	-2,7

Sairauspoissaolojen vähentämistavoite 11,6 % kaikissa yksiköissä.

Henkilöstömäärältään pienten yksiköiden (alle 5 htv) lukuja ei tietosuojasyistä ilmoiteta.

TERVEYDENHUOLLON PALVELUALUEEN HENKILÖSTÖVAIKUTUKSET

Terveydenhuollon palvelualueen henkilötyövuodet ovat käyttösuunnitelmassa vuodelle 2019 yhteensä 864,5 htv. Lisäys vuoden 2018 käyttösuunnitelmaan on 4,5 htv.

Henkilöstösuunnitelma	KS 2018 htv	KS 2019 htv	MUUTOS 2018/2019 htv	KS 2018 1 000 €	KS 2019 1 000 €	MUUTOS 2018/2019 1 000 €	Eläköitymisarvio KS 2019 henkilöä
TERVEYDENHUOLTO							
Avohoidon palvelut	537,4	539,9	2,5	23 748	24 574	826	8
Sairaalapalvelut	240,6	240,6	0,0	9 472	9 774	302	8
Mielenterveys- ja päihdepalvelut	82,0	84,0	2,0	3 151	3 381	230	
Terveydenhuollon tukipalvelut	2,5	2,5	0,0	182	187	5	
Palvelualue yhteensä	862,5	867,0	4,5	36 553	37 916	1 363	16

Luvuissa ei ole jaksotettuja palkkoja.

Eläköitymisarvio on laskettu 64 vuotta täyttäneistä ja vuonna 2019 64 vuotta täyttävistä.

Palvelualueen merkittävimmät muutokset ovat:

Avohoidon palvelut

Terveydenhoito

Terveydenhoitaja lasten poliklinikalle +0,5 htv

Kuntoutuspalvelut

Lasten toimintaterapeutti +1,0 htv

Fysioterapeutti +1,0 htv

Mielenterveys- ja päihdepalvelut

Nuorten mielenterveyspalvelut

Sosiaalityöntekijä +1,0 htv

Aikuisten mielenterveyspalvelut

Sairaanhoidtaja Ankkuritoimintaan +1,0 htv

SAIRAUSPOISSAOLOJEN VÄHENTÄMISTAVOITE 2019

Terveydenhuollon palvelualue	Tammi-syyskuu 2018 pv/htv	TAVOITE 2019 pv/htv	VÄHENNYS 2019 pv/htv
Vastaanottopalvelut	20,7	18,3	-2,4
Suun terveydenhuollon palvelut	16,1	14,2	-1,9
Terveydenhoidon palvelut	16,6	14,7	-1,9
Kuntoutuspalvelut	16,3	14,4	-1,9
Poliklinikkatoiminnan palvelut	5,1	4,5	-0,6
Osastohoidon palvelut	20,2	17,9	-2,3
Sairaalapalveluiden tukipalvelut	12,0	10,6	-1,4
Lasten mielenterveyspalvelut	9,8	8,7	-1,1
Nuorten mielenterveyspalvelut	17,7	15,6	-2,1
Aikuisten mielenterveyspalvelut	9,5	8,4	-1,1
Päihdepalvelut			
Mielenterv. ja päihdepalv. tukipalvelut			
Terveydenhuollon tukipalvelut			
PALVELUALUE	17,7	15,6	-2,1

Sairauspoissaolojen vähentämistavoite 11,6 % kaikissa yksiköissä.

Henkilöstömäärältään pienten yksiköiden (alle 5 htv) lukuja ei tietosuojasyyistä ilmoiteta.

7 TIETOHALLINNON KEHITTÄMINEN

Terveydenhuollon Pegasos-järjestelmän vuoden 2018 lopulle suunniteltu päivitys toteutettiin tammikuun alussa 2019. Päivityksen jälkeen otetaan käyttöön tiettyjä toiminnallisuuksia, jotka mahdollistavat Potilastiedon arkiston käytön tehostamisen. Todistusten ja lausuntojen arkistoinnin toteutus tehdään UNA-hankkeen toimesta ja Pohjois-Savon sairaanhoitopiirin koordinoimana. Terveydenhuollon digitaalisten palvelujen käyttöä Pegasos-järjestelmää hyödyntäen pyritään tehostamaan vuoden 2019 aikana.

Pegasos-järjestelmän tekniseen ympäristöön toteutetaan vuoden 2019 aikana sovelluspalvelimen vaihto, jonka toteutus on siirretty vuodelta 2018.

UNA-hankkeeseen osallistutaan yhteistyössä sairaanhoitopiirin kanssa osallistuen UNA-ytimen/integraatioalustan pilotointiin sekä ammattihenkilön työpöydän määrittelyjen kommentointiin.

Vanhusten hoivapalveluissa ja kotihoidossa jatketaan turvapalveluissa käytettävän turvateknologian käytön lisäämistä ja hyödyntämistä sekä turvapalveluun liittyvien teknisten rajapintojen laajentamista ja käyttöönottoa. Kotihoidossa laajennetaan sähköisen ovenavausjärjestelmän käyttöä, tavoitteena on 100% peittävyys niiden asiakkaiden osalta, joiden avain on kotihoidon hallussa. Videoyhteyden avulla kehitetään ja lisätään hoiva- ja asiointi palveluja.

Sosiaali- ja terveystieteiden tilannekeskuksen (sote-tike) toiminnassa jatketaan ennakoimattomien palvelu-/avuntarvetilanteiden palveluun ohjautumisen kehittämistä sekä niihin liittyvää tiedonhallintaa. Toimintaa kehitetään tiedonkulun ja yhtenäisen tiedonhallinnan osalta mm. käyttöön ottamalla Hilikka toiminnanohjauksen ja turvapalvelujen hälytysjärjestelmän välisiä rajapintoja.

Kuopion kaupunki on ilmoittautunut THL:lle sosiaalihuollon asiakastietojen arkistoinnin 1. vaiheen 3. käyttöönottoon. Sosiaalihuollossa on alkanut maakunnan laajuisena Pohjois-Savon sosiaalihuollon Kanta-palvelujen käyttöönotto – PoSKanta –projekti. Projektin tarkoituksena on käynnistää maakunnan sosiaalihuollon organisaatioiden liittyminen sosiaalihuollon Kanta-palveluihin ja asiakastietojen arkistointi sähköiseen sosiaalihuollon asiakastiedon arkistoon. Kuopion kaupunki toimii projektissa pilottina vuoden 2019 alusta alkaen.

THL:n rahoittaman ja sosiaalialan osaamiskeskusten koordinoiman Kansa-koulu –hankkeen toimeenpano jatkuu vuoden 2019 loppuun saakka. Hanke on sosiaalihuollon asiakasasiakirjalain toimeenpanohanke ja tukee määrämuotoisen kirjaamisen sekä toiminta- ja tietomääritysten käyttöönottoa liittyen sosiaalihuollon sähköisen arkiston Kanta -käyttöönottoon. Em. lisäksi Kuopiosta osallistutaan THL:n sosiaalihuollon asiakasasiakirjojen määrittelytyöhön.

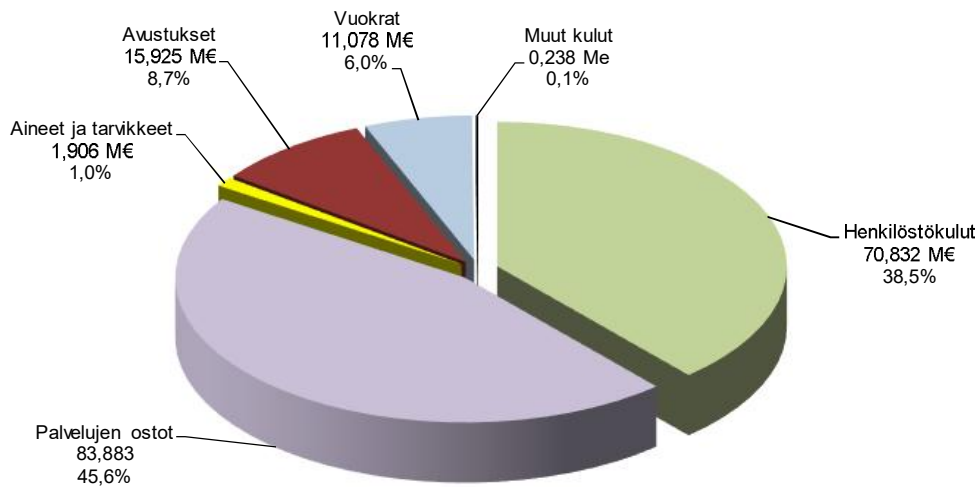
Merkittäviä kaupunkitasoisia uudistuksia vuonna 2019 on ottaa käyttöön Microsoft Office 365 ohjelmistokokonaisuus sekä jatkaa Windows 10 käyttöjärjestelmä uudistuksen loppuunsaattamista työasemapäivityksineen.

Tietohallinnon henkilöstö osallistuu edelleen Pohjois-Savon kuntaorganisaatioiden ja kuntayhtymien, Joroisen kunnan, PSSHP:n, Pohjois-Savon liiton sekä Istekki Oy:n väliseen yhteistyöhön maakunta- ja sote-uudistusta valmisteltaessa. Alueellisen kehittämisen lisäksi osallistutaan yhteistyöalue (YTA) tasoiseen sekä kansalliseen ICT palveluiden kehittämiseen.

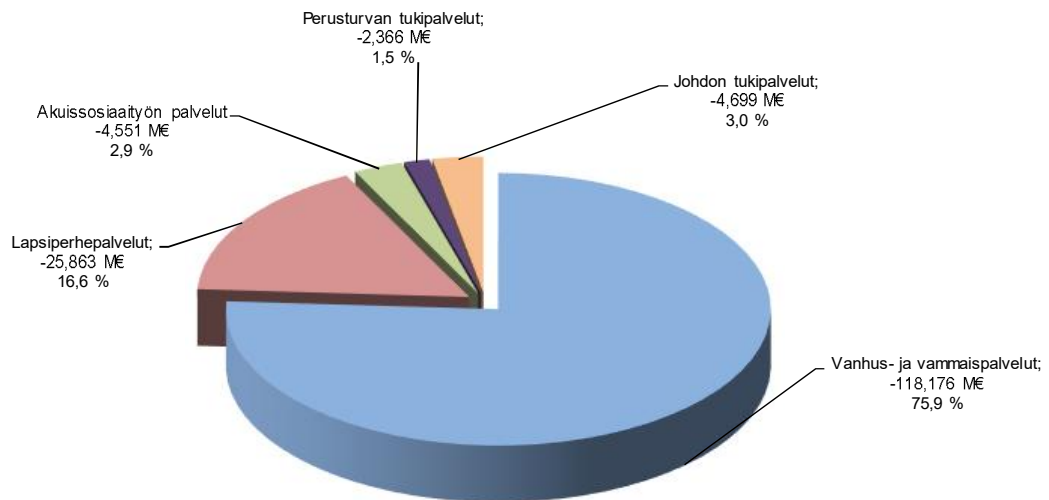
PERUSTURVAN PALVELUALUE	KÄSU			KV 2019 €	KÄSU TA2019 €
	TOT 2017 €	TA 2018 €	MUUTETTU TA 2018 €		
PERUSTURVAN PALVELUALUE YHTEENSÄ					
Toimintatuotot	30 617 725	26 010 558	28 035 918	27 874 600	28 174 332
Myyntituotot	13 039 999	8 453 856	9 752 856	9 091 267	9 671 171
Maksutuotot	12 081 519	12 005 849	12 444 849	13 351 743	12 995 383
Tuet ja avustukset	2 398 754	2 207 893	2 229 713	1 787 893	1 938 805
Vuokratulot	2 528 056	2 683 472	2 683 472	2 731 850	2 810 246
Muut toimintatuotot	569 396	659 488	925 028	911 847	758 727
Toimintakulut	-172 236 234	-173 197 966	-179 115 326	-183 530 786	-183 830 518
Henkilöstökulut	-65 562 600	-65 807 324	-68 980 445	-69 717 608	-70 832 320
Palvelujen ostot	-81 365 041	-80 701 840	-83 233 979	-84 868 510	-83 842 654
Aineet, tarvikkeet ja tavarat	-1 808 350	-1 808 287	-1 808 287	-1 951 047	-1 915 475
Avustukset	-12 347 312	-13 611 300	-14 072 300	-15 751 300	-15 925 886
Vuokrat	-10 594 131	-10 540 724	-10 590 724	-10 843 830	-11 079 145
Muut toimintakulut	-558 803	-728 491	-429 591	-398 491	-235 038
KATE	-141 618 509	-147 187 408	-151 079 408	-155 656 186	-155 656 186
VANHUS- JA VAMMAISPALVELUT YHTEENSÄ					
Toimintatuotot	24 377 803	21 350 029	21 719 029	22 920 345	22 737 092
Myyntituotot	10 065 922	6 604 856	6 844 856	6 791 867	6 911 553
Maksutuotot	11 176 177	11 361 349	11 490 349	12 663 917	12 056 526
Tuet ja avustukset	448 960	310 774	310 774	310 774	506 753
Vuokratulot	2 504 500	2 659 172	2 659 172	2 707 550	2 788 246
Muut toimintatuotot	182 244	413 878	413 878	446 237	474 014
Toimintakulut	-130 162 193	-130 273 477	-136 132 714	-141 096 807	-140 913 553
Henkilöstökulut	-49 338 979	-49 789 214	-52 176 451	-53 673 970	-53 909 346
Palvelujen ostot	-60 650 711	-58 860 162	-62 371 162	-63 098 479	-62 952 532
Aineet, tarvikkeet ja tavarat	-1 452 701	-1 452 087	-1 452 087	-1 598 547	-1 565 632
Avustukset	-9 796 872	-11 401 300	-11 362 300	-13 541 300	-13 343 386
Vuokrat	-8 508 050	-8 514 373	-8 514 373	-8 928 170	-9 035 485
Muut toimintakulut	-414 881	-256 341	-256 341	-256 341	-107 172
KATE	-105 784 389	-108 923 448	-114 413 685	-118 176 462	-118 176 461
LAPSIPERHEPALVELUT YHTEENSÄ					
Toimintatuotot	2 422 392	2 247 293	2 810 833	2 811 019	3 080 730
Myyntituotot	499 549	494 000	655 000	914 400	848 618
Maksutuotot	905 342	644 500	954 500	687 826	938 857
Tuet ja avustukset	1 012 264	1 067 219	1 082 219	947 219	1 045 512
Vuokratulot	4 438	5 300	5 300	5 300	0
Muut toimintatuotot	799	36 274	113 814	256 274	247 743
Toimintakulut	-28 830 051	-28 234 486	-29 071 060	-28 674 003	-28 943 715
Henkilöstökulut	-8 608 045	-8 468 874	-9 115 448	-8 994 497	-9 648 349
Palvelujen ostot	-18 503 586	-18 129 229	-18 269 229	-18 130 033	-17 576 743
Aineet, tarvikkeet ja tavarat	-284 072	-282 000	-282 000	-282 000	-284 643
Avustukset	-60 362	-50 000	-50 000	-50 000	-52 500
Vuokrat	-1 288 848	-1 220 829	-1 270 829	-1 133 919	-1 306 919
Muut toimintakulut	-85 139	-83 554	-83 554	-83 554	-74 561
KATE	-26 407 660	-25 987 193	-26 260 227	-25 862 984	-25 862 985

AIKUISSOSIAALITYÖN PALVELUT YHTEENSÄ					
Toimintatuotot	3 182 699	1 844 003	2 821 003	1 574 003	1 805 500
Myyntituotot	2 249 446	1 200 000	2 098 000	1 230 000	1 760 000
Tuet ja avustukset	536 038	453 500	344 500	153 500	23 500
Vuokratulot	19 118	19 000	19 000	19 000	22 000
Muut toimintatuotot	378 096	171 503	359 503	171 503	0
Toimintakulut	-6 089 163	-6 634 215	-6 489 339	-6 125 235	-6 356 733
Henkilöstökulut	-2 128 298	-2 069 512	-2 242 766	-2 001 826	-2 294 632
Palvelujen ostot	-1 097 337	-1 678 542	-1 160 412	-1 566 660	-1 165 040
Aineet, tarvikkeet ja tavarat	-16 674	-36 500	-36 500	-32 800	-21 000
Avustukset	-2 490 058	-2 160 000	-2 660 000	-2 160 000	-2 530 000
Vuokrat	-345 949	-339 658	-339 658	-343 946	-296 946
Muut toimintakulut	-10 846	-350 003	-50 003	-20 003	-49 115
KATE	-2 906 464	-4 790 212	-3 668 336	-4 551 232	-4 551 233
PERUSTURVAN TUKIPALVELUT					
Toimintatuotot	4 790	19 900	20 840	19 900	2 540
Myyntituotot	1 173	4 000	4 000	4 000	0
Tuet ja avustukset	3 618	15 900	16 840	15 900	2540
Toimintakulut	-2 848 413	-2 851 213	-2 818 369	-2 386 279	-2 368 920
Henkilöstökulut	-2 704 499	-2 651 660	-2 617 716	-2 145 968	-2 142 404
Palvelujen ostot	-124 215	-164 180	-164 180	-194 580	-181 285
Aineet, tarvikkeet ja tavarat	-5 415	-3 700	-3 700	-3 700	-3 700
Vuokrat	-9 455	-30 173	-30 173	-40 531	-40 531
Muut toimintakulut	-4 829	-1 500	-2 600	-1 500	-1 000
KATE	-2 843 623	-2 831 313	-2 797 529	-2 366 379	-2 366 380
JOHDON TUKIPALVELUT					
Toimintatuotot	630 041	549 333	664 213	549 333	548 470
Myyntituotot	223 909	151 000	151 000	151 000	151 000
Tuet ja avustukset	397 874	360 500	475 380	360 500	360 500
Muut toimintatuotot	8 257	37 833	37 833	37 833	36 970
Toimintakulut	-4 306 415	-5 204 575	-4 603 844	-5 248 462	-5 247 597
Henkilöstökulut	-2 782 779	-2 828 064	-2 828 064	-2 901 347	-2 837 589
Palvelujen ostot	-989 192	-1 869 727	-1 268 996	-1 878 758	-1 967 054
Aineet, tarvikkeet ja tavarat	-49 488	-34 000	-34 000	-34 000	-40 500
Avustukset	-20	0	0	0	0
Vuokrat	-441 829	-435 691	-435 691	-397 264	-399 264
Muut toimintakulut	-43 108	-37 093	-37 093	-37 093	-3 190
KATE	-3 676 373	-4 655 242	-3 939 631	-4 699 129	-4 699 127

Perusturva / toimintamenojen 183,8 milj. € jakautuminen



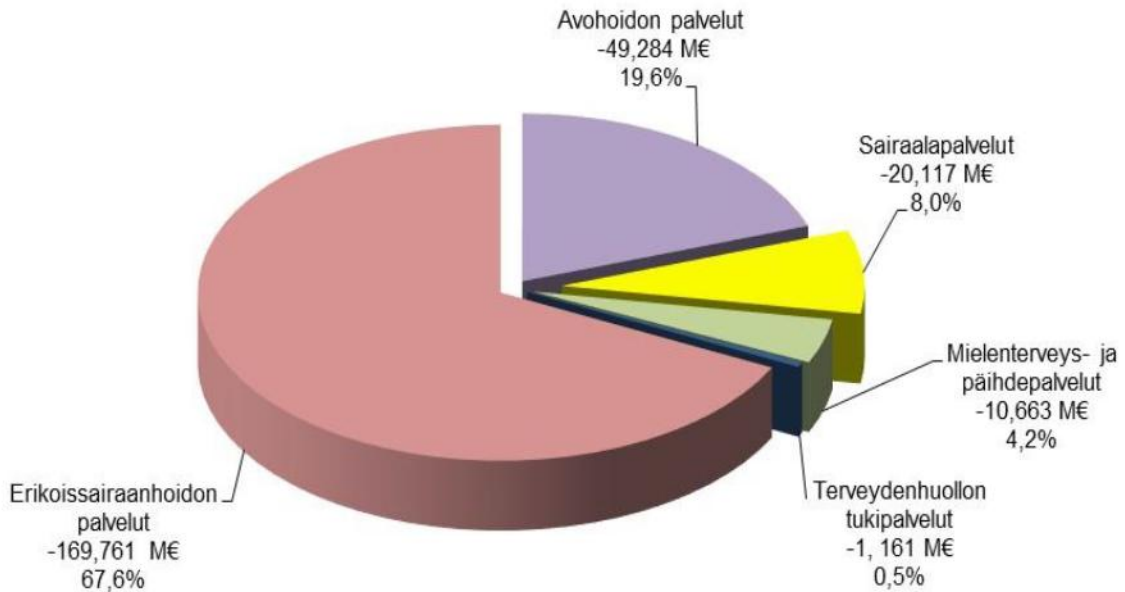
Perusturva / toimintakatteen -155,6 milj. € jakautuminen



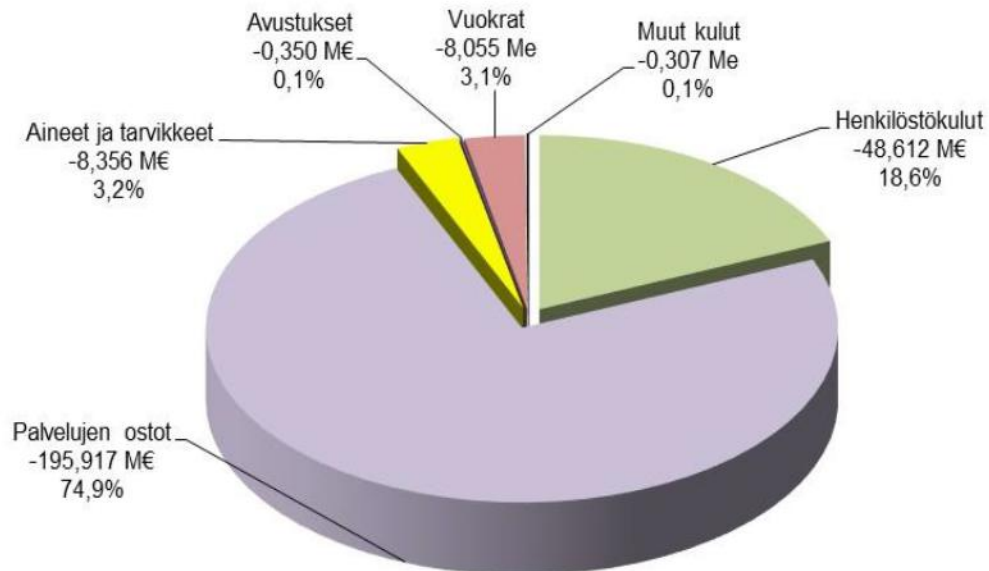
TERVEYDENHUOLLON PALVELUALUE					
	TOT 2017	KÄSU	MUUTETTU	KV 2019	KÄSU
	€	TA 2018	TA 2018	€	TA 2019
	€	€	€	€	€
TERVEYDENHUOLLON PALVELUALUE YHTEENSÄ					
Toimintatuotot	11 136 772	10 200 850	10 200 850	10 610 050	10 610 050
Myyntituotot	2 003 846	1 523 962	1 523 962	1 623 962	1 673 962
Maksutuotot	8 483 730	8 117 138	8 117 138	8 772 338	8 702 338
Tuet ja avustukset	274 366	205 000	205 000	205 000	205 000
Vuokratulot	339 043	346 000	346 000	0	0
Muut toimintatuotot	35 787	8 750	8 750	8 750	28 750
Toimintakulut	-253 101 862	-254 553 314	-254 553 314	-261 597 535	-261 597 535
Henkilöstökulut	-46 930 368	-47 153 671	-47 153 671	-48 607 094	-48 612 121
Palvelujen ostot	-189 459 262	-190 456 018	-190 456 018	-195 889 018	-195 916 942
Aineet, tarvikkeet ja tavarat	-7 754 793	-7 863 401	-7 863 401	-8 383 401	-8 355 563
Avustukset	-286 815	-350 000	-350 000	-350 000	-350 000
Vuokrat	-8 346 698	-8 422 725	-8 422 725	-8 060 523	-8 055 410
Muut toimintakulut	-323 926	-307 499	-307 499	-307 499	-307 499
KATE	-241 965 091	-244 352 464	-244 352 464	-250 987 485	-250 987 485
AVOHOIDON PALVELUT YHTEENSÄ					
Toimintatuotot	7 355 375	6 790 312	6 790 312	7 295 312	7 295 312
Myyntituotot	1 604 643	1 265 562	1 265 562	1 365 562	1 415 562
Maksutuotot	5 553 127	5 391 000	5 391 000	5 796 000	5 726 000
Tuet ja avustukset	164 926	125 000	125 000	125 000	125 000
Muut toimintatuotot	32 679	8 750	8 750	8 750	28 750
Toimintakulut	-53 056 608	-54 358 402	-54 358 402	-56 580 067	-56 580 067
Henkilöstökulut	-28 205 659	-28 768 201	-28 768 201	-29 791 862	-29 799 396
Palvelujen ostot	-13 488 975	-13 924 045	-13 924 045	-14 627 045	-14 639 849
Aineet, tarvikkeet ja tavarat	-6 235 152	-6 363 400	-6 363 400	-6 763 400	-6 748 062
Avustukset	-286 815	-350 000	-350 000	-350 000	-350 000
Vuokrat	-4 651 684	-4 739 757	-4 739 757	-4 834 761	-4 829 761
Muut toimintakulut	-188 322	-212 999	-212 999	-212 999	-212 999
KATE	-45 701 233	-47 568 090	-47 568 090	-49 284 755	-49 284 755
SAIRAALAPALVELUT YHTEENSÄ					
Toimintatuotot	2 716 435	2 540 638	2 540 638	2 540 638	2 540 638
Myyntituotot	268 950	143 000	143 000	143 000	143 000
Maksutuotot	2 367 490	2 338 638	2 338 638	2 338 638	2 338 638
Tuet ja avustukset	75 493	59 000	59 000	59 000	59 000
Toimintakulut	-22 207 467	-22 005 233	-22 005 233	-22 657 461	-22 657 461
Henkilöstökulut	-12 797 882	-12 471 575	-12 471 575	-12 801 217	-12 798 708
Palvelujen ostot	-5 315 119	-5 472 791	-5 472 791	-5 643 791	-5 658 800
Aineet, tarvikkeet ja tavarat	-1 461 335	-1 444 000	-1 444 000	-1 564 000	-1 551 500
Vuokrat	-2 562 239	-2 547 367	-2 547 367	-2 578 953	-2 578 953
Muut toimintakulut	-70 891	-69 500	-69 500	-69 500	-69 500
KATE	-19 491 032	-19 464 595	-19 464 595	-20 116 823	-20 116 823

TERVEYDENHUOLLON PALVELUALUE					
	TOT 2017	KÄSU	MUUTETTU	KV 2019	KÄSU
	€	TA2018	TA2018	€	TA2019
	€	€	€	€	€
MIELENTERVEYS- JA PÄIHDEPALVELUT YHTEENSÄ					
Toimintatuotot	629 667	560 500	560 500	294 700	294 700
Myyntituotot	26 006	7 000	7 000	7 000	7 000
Maksutuotot	232 496	187 500	187 500	267 700	267 700
Tuet ja avustukset	33 515	20 000	20 000	20 000	20 000
Vuokratulot	337 543	346 000	346 000	0	0
Muut toimintatuotot	107	0	0	0	0
Toimintakulut	-9 982 067	-10 219 829	-10 219 829	-10 957 436	-10 957 436
Henkilöstökulut	-4 376 028	-4 469 847	-4 469 847	-4 803 344	-4 803 346
Palvelujen ostot	-4 380 573	-4 552 304	-4 552 304	-5 445 304	-5 445 415
Aineet, tarvikkeet ja tavarat	-56 292	-55 000	-55 000	-55 000	-55 000
Vuokrat	-1 106 919	-1 119 678	-1 119 678	-630 788	-630 675
Muut toimintakulut	-62 255	-23 000	-23 000	-23 000	-23 000
KATE	-9 352 400	-9 659 329	-9 659 329	-10 662 736	-10 662 736
TERVEYDENHUOLLON TUKIPALVELUT					
Toimintatuotot	104 679	109 400	109 400	109 400	109 400
Myyntituotot	104 246	108 400	108 400	108 400	108 400
Tuet ja avustukset	432	1 000	1 000	1 000	1 000
Toimintakulut	-1 607 792	-1 523 272	-1 523 272	-1 270 993	-1 270 993
Henkilöstökulut	-1 550 799	-1 444 048	-1 444 048	-1 210 671	-1 210 671
Palvelujen ostot	-29 015	-60 300	-60 300	-41 300	-41 300
Aineet, tarvikkeet ja tavarat	-1 586	-1 001	-1 001	-1 001	-1 001
Vuokrat	-25 856	-15 923	-15 923	-16 021	-16 021
Muut toimintakulut	-535	-2 000	-2 000	-2 000	-2 000
KATE	-1 503 113	-1 413 872	-1 413 872	-1 161 593	-1 161 593
ERIKOISSAIRAANHOIDON PALVELUT					
Toimintatuotot	330 617	200 000	200 000	370 000	370 000
Myyntituotot	0	0	0	0	0
Maksutuotot	330 617	200 000	200 000	370 000	370 000
Tuet ja avustukset	0	0	0	0	0
Vuokratulot	0	0	0	0	0
Muut toimintatuotot	0	0	0	0	0
Toimintakulut	-166 247 929	-166 446 578	-166 446 578	-170 131 578	-170 131 578
Palvelujen ostot	-166 245 579	-166 446 578	-166 446 578	-170 131 578	-170 131 578
Aineet, tarvikkeet ja tavarat	-428	0	0	0	0
Muut toimintakulut	-1 922	0	0	0	0
KATE	-165 917 313	-166 246 578	-166 246 578	-169 761 578	-169 761 578

Terveydenhuoto / toimintakatteen -251,0 milj. € jakautuminen



Terveydenhuolto / toimintamenojen -261,6 milj. € jakautuminen



8 INVESTOINNIT

IRTAIMISTO, TARPEET VUONNA 2019	Esitys	Käsu
Investoinnin hankintaraja yli 10.000 €	€	€
SUUN TERVEYDENHUOLTO	372 000	372 000
Toimenpidemikroskooppi	30 000	
Luupit (4 x 2500€)	10 000	
Toiminnanohjausjärjestelmä	150 000	
Ilmoittautumisautomaatti Savotalo, Canthia	10 000	
Hoitokoneyksiköt	148 000	
Röntgenputket	24 000	
VASTAANOTTOYKSIKÖT (9 toimipistettä) JA KUVANTAMISPALVELUT	20 000	20 000
<i>Lääkäreiden vastaanotto</i>		
- Tutkimuspöydät ym. tutkimuslaitteet	20 000	
TERVEYDENHOITOYKSIKKÖ	50 000	50 000
Karttulan uuden koulun kaluste- ja hoitolaiteet	10 000	
Päivärannan uuden neuvolan kaluste- ja hoitolaiteet	10 000	
Vanhentuvien hoito- ja tutkimusvälineiden uusimistarpeet	10 000	
Sähköiset työvälineet; Lync-yhteydet koko henkilöstölle (kuulokkeet)	10 000	
Työergonomiahankinnat; työtuolit, sähköiset työpöydät	10 000	
SAIRAALAT	266 700	266 700
Potilaspöydät	23 600	
Osastosänkyjen uusiminen	91 600	
Apu- ja hoitovälineet, lääkevaunut (nosturit, rollaattorit, pyörätuolit)	69 000	
Karttulan hoitajakutsujärjestelmän loppuunvienti	50 000	
Tilakorjaukset (Lääkehuone HOS1, kotiustushoitaja/sihteeri työtila)	20 000	
Juankosken sähkölukitukset	12 500	
VANHUSTEN PALVELUOHJAUS JA HOIVAPALVELUT	70 000	70 000
Harjulan sähköovert	10 000	
Leväsen hoitajakutsujärjestelmä	10 000	
Leväsen osasto 3 uudelleen kalustaminen	50 000	
ERITTELEMÄTÖN	20 000	20 300
PERUSTURVA JA TERVEYDENHUOLTO YHTEENSÄ	798 700	799 000

9 TESTAMENTTI- JA PERINTÖVAROJEN KÄYTTÖSUUNNITELMA

Perusturvan ja terveydenhuollon palvelualueilla on käyttötarkoituksella sidottuja lahjoituksia (testamentit ja lahjoitukset) ja käyttötarkoituksella ei sidottuja perintöjä (Valtiokonttorin kautta saadut perinnöt). Lahjoitusten kirjanpidollinen käsittely on erilainen. Käyttötarkoituksella ei sidotut lahjoitukset kirjataan lahjoituksen saantivuonna käyttötaloustuloksi ja menot kirjataan kirjanpitoon sitä mukaa, kun menoja syntyy. Kirjanpidossa tuotot ja kuluvat eivät kohtaa useinkaan samana vuonna.

Käyttötarkoituksella sidotut lahjoitukset käsitellään toimeksiantovaroissa taseessa.

Perusturvan palvelualueen

- käyttötarkoituksella sidotut lahjoitukset
 - Laina Kekäläisen perintö, joka käytetään Riistaveden vanhustyön hyväksi
 - Riistaveden kotihoidon käyttöön tehty lahjoitus
 - Niiralan Palvelukotiyhdistyksen lahjoitus
 - Juankosken lahjoitusrahastot
 - V. Heikkisen lahjoitus vanhustenhuollon henkilöstön ja vanhusten virkistämiseen
 - E. ja T. Lapin testamenttivarat lapsiperhetyöhön
- ei käyttötarkoituksella sidotut lahjoitukset
 - Eino Lyytisen perintö, vanhusten palvelut
 - Einari Väänäsen perintö, vanhusten palvelut
 - Aino Vartiaisen perintö, vanhusten ja vammaisten palvelut
 - Matti Pirisen perintö, vanhusten ja vammaisten palvelut
 - Riitta Korhosen perintö, vanhusten ja vammaisten palvelut, erityisesti Juankosken alue
 - Taisto Puustisen perintö, kehitysvammaisten palvelut
 - Tauno Laitisen perintö, aikuissosiaalityön palvelut (Vamos)
 - Seppo Ryhäsen perintö, lapsiperhepalvelut

Terveydenhuollon palvelualueen

- käyttötarkoituksella sidotut
 - Reino Tapio Jääskeläisen testamentti Sihti/nuorten mielenterveyspalvelut
- ei käyttötarkoituksella sidotut
 - Erkki Kalevi Järveläisen perintö

Testamentti- ja perintövarojen vuodelle 2019 siirtyvä saldo tarkentuu tilinpäätöksen jälkeen. Taulukoissa olevat tiedot ovat ennakkollisia (9.1.2019).

ALUSTAVA SUUNNITELMA KÄYTTÖTARKOITUKSELLA SIDOTTUJEN VAROJEN KÄYTÖSTÄ

KÄYTTÖTARKOITUKSELLA SIDOTUT			
Vanhuspalvelut / kotihoito ja hoiva			
	SALDO	ARVIO	KÄYTTÖSUUNNITELMA V. 2019
	1.1.2019	KÄYTÖSTÄ	
		v. 2019	
LAINA KEKÄLÄISEN PERINTÖ Riistavesi / Vanhustyön hyväksi tili 2260	23 941	-5 000	Riistaveden ikäihmisten ja hoivan palvelualueen asiakkaiden hyväksi.
LAHJOITUS RIISTAVEDEN KOTIHOITON Vanhusten päivätoimintaan tili 2274	23 334	-10 000	Riistaveden vanhusten päivätoimintaan.
NIIRALAN PALVELUKOTI-YHDISTYKSEN LAHJOITUS Vanhusten palveluasumiseen tili 2243	398 742	-110 000	Vanhusten palveluasumiseen.
JUANKOSKEN RAHASTOT Lahjoitusrahastot tili 2253	790	-790	Juankosken vanhusten hyväksi
V. HEIKKINEN Lahjoitus kotihoidon asiakkaille ja henkilöstölle Tili 2276	452	-452	Juankosken vanhusten ja kotihoidon henkilöstön hyväksi
Lastensuojelu			
E. JA T. LAPIN TESTAMENTTIVARAT ORPOLAPSILLE tili 2283	234 555	-220 000	4 sosiaalityöntekijän palkkamenot (määräaikainen v. 2019) psykiatrinen sairaanhoitaja (määräaikainen 30.9.2019 saakka) Lastensuojelun systeemisen toimintamallin laajentamiseen
Terveydenhuolto			
Nuorten mielenterveyspalvelut/Sihti			
REINO TAPIO JÄÄSKELÄISEN LAHJOITUS tili 2256	6 907	-6 907	Sihti mielenterveyspalveluiden tukemiseen

SUUNNITELMA EI KÄYTTÖTARKOITUKSELLA SIDOTTUJEN PERINTÖVAROJEN KÄYTÖSTÄ

KÄYTTÖTARKOITUKSELLA EI SIDOTUT
Vanhuspalvelut / kotihoito ja hoiva

	SALDO	ARVIO	KÄYTTÖSUUNNITELMA V. 2019
	1.1.2019	v. 2019	
EINO LYYTISEN PERINTÖ 6120/6048 Niilsin terveyskeskuksen saneeraukseen aiemmin varattu määräraha esitetään käytettäväksi vanhustenhuollon kehittämiseen valtiokonttorin päätöksen mukaisesti	104 941	-104 941	Vanhustenhuollon kehittämiseen: Niilsin ikäihmisten ja hoivan kotihoidon asumisyksiköiden ja päivätoiminnan hyväksi.
EINAR VÄÄNÄSEN PERINTÖ 6120/6049 Vanhustenhullon kehittämiseen	144 315	-144 315	Vanhustenhuollon kehittämiseen ja ikäihmisten asumisen suunnittelun koordinaattori Kaupunkiympäristön palvelualueen käyttöön 130 000 € (ltk:n päätös 20.6.2017)
AINO VARTIAINEN 6120/6045 vanhusten ja vammaisten kotona selviytymistä, viihtyvyyttä ja turvallisuutta tukeviin palveluihin	2 822	-2 822	Järjestöjen tukemiseksi virkistys- ja juhlatapahtumiin kotihoidossa ja asumisyksiköissä asuvien vanhusten hyväksi.
MATTI PIRINEN 6120/6046 JA 6106/6046 vanhusten ja vammaisten kotona selviytymistä, viihtyvyyttä ja turvallisuutta tukeviin palveluihin	4 101 4 581	-4 101 -4 581	Hankinnat vanhusten ja vammaisten hyväksi käyttötarkoituksen mukaan.
RIITTA KORHONEN 6120/6051 JA 6052 vanhusten ja vammaisten kultturi- ja virkistys-toiminnan tukeminen	4 857 9 750	-4 857 -9 750	Vanhusten ja vammaisten virkistystoimintaan ja suunnattujen ilmaiskonserttien järjestämiseen Juantehtaan Soittajat ry/Juankosken Vanhustentuki ry

Kehitysvammahuolto

TAISTO PUUSTINEN 6106/6047 kehitysvammaisten harrastus- ja virkistys- toimintaan	1 004	-1 004	Kehitysvammaisten harrastus- ja virkistystoiminta
---	-------	--------	---

Lastensuojelu

TAUNO LAITISEN PERINTÖ 6301/6050 Nuorten hyvinvoinnin integroidun toimintamallin jatkokehittämiseen	126 053	-126 053	Vamos-hankkeen rahoitukseen ja alle 18-vuotiaiden starttipajapalveluihin.
--	---------	----------	--

SEPPO JUHANI RYHÄNEN 6210/6062 eriarvoistamiskehityksen pysäyttämiseksi sosiaalisin ja kulttuurin keinoin	67 289	-67 289	Lapsiperhepalveluiden ja aikuissosiaalityön palveluiden käyttöön
--	--------	---------	---

Terveydenhoidon palvelut

ERKKI KALEVI JÄRVELÄISEN PERINTÖ 7217 ja 7400/7013	40 086	-40 086	Saattohoidon vapaaehtoistyöntekijöiden koordinointiin
---	--------	---------	---

10 SISÄINEN VALVONTA

Kuopion kaupunginvaltuustossa on hyväksynyt 22.5.2017 § 65 hallintosäännön. Hallintosäännön 10 luvun 82§, 91 - 94 §:n (kv 22.5.2017 § 65) mukaan kaupunginhallitus vastaa kokonaisvaltaisen sisäisen valvonnan ja riskienhallinnan järjestämisestä, sekä hyväksyy sisäistä valvontaa ja riskienhallintaa koskevat ohjeet ja menettelytavat. Toimielimet ja johtavat viranhaltijat vastaavat sisäisen valvonnan ja riskienhallinnan järjestämisestä kaupunginhallituksen ohjeiden mukaisesti.

Sisäisen valvonnan ja riskienhallinnan kaupunkitasoiset painopisteet vuodelle 2019 ovat kaupunkistrategian etenemisen konkreettiset toimenpiteet ja tuotokset, sopimustenhallinta sekä riskienhallinnan ja sisäisen valvonnan toimivuus.

Valvonnan suunnitelmallisuuden edistämiseksi on kullakin toimialalla laadittava sisäisen valvonnan ja riskienhallinnan suunnitelma, jonka perusturvan ja terveydenhuollon palvelualueella hyväksyy perusturva- ja terveyslautakunta. Suunnitelman toteuttamisesta ja valvontahavainnoista toimialat raportoivat kaupungin ohjeiden mukaisesti talousarvion/käyttösuunnitelman seurantaraportoinnin yhteydessä.

Kaupunginhallitus arvioi vuosittain toimintakertomuksen osana sisäisen valvonnan ja riskienhallinnan tehokkuutta ja kehitystarpeita kuntalain 69 § mukaisesti. Kaupunginhallituksen selonteon valmistelemiseksi toimialan tulee laatia oman toimialan riskienhallinnan ja sisäisen valvonnan tilaa ja kehittämistarpeita koskeva arviointiselonteko.