

6.5.2019

**Luonnosvaiheesta saadut lausunnot ja mielipiteet**

Kaupunginhallitus hyväksyi 15.1.2018 Syvänniemen osayleiskaava-  
luonnoksen jatkotoimenpiteitä varten ja nähtäville asetettavaksi sekä  
oikeutti pyytämään tarvittavat lausunnot. Osayleiskaava-  
luonnoksen nähtäville asettamisesta tiedotettiin kuulutuksella 27.1.2018 ja luon-  
nosaineisto oli MRL 62 §:n mukaisesti nähtävänä 29.1.-2.3.2018. Li-  
säksi aineistoa esiteltiin yleisötilaisuudessa 7.2.2018. Osayleiskaava-  
luonnoksesta pyydettiin lausunnot seuraavilta tahoilta:

Lausunnon antaja	lausunto	ei lausuntoa	s.
<b>Alueellinen ympäristönsuojelu</b>		x	
<b>DNA Oy</b>		x	
<b>Elisa Oy</b>		x	
<b>Karttulan pitäjäraati</b>		x	
<b>Karttulan vesiosuuskunta</b>		x	
<b>Kuopion evankelis-luterilainen seurakuntayhtymä</b>		x	
<b>Kuopion Kulttuurihistoriallinen museo</b>	x		
<b>Kuopion Vesi / Suunnittelu</b>	x		
<b>Pohjois-Savon elinkeino-, lii- kenne- ja ympäristökeskus</b>	x		
<b>Pohjois-Savon liitto</b>	x		
<b>Pohjois-Savon pelastuslaitos</b>		x	
<b>Savon Voima Oyj</b>	x		
<b>Syvänniemen Kyläyhdistys ry</b>		x	
<b>TeliaSonera Finland Oyj</b>	x		
<b>Jätekkukko Oy</b>	x		

Pyydetyistä 14 lausunnosta saatiin 6 kpl. Lisäksi Jätekkukko Oy jätti lausunnon. Pyydettyjen lausuntojen lisäksi valmisteluaineistosta jä-  
tettiin 6 mielipidettä (s. 10 alkaen).

**TeliaSonera Finland Oyj (1.2.2018)**

Karttulantien varressa kulkee Telian kuitukaapeli, mutta muuten  
kaava-alueella ei ole Telian kaapeleita tai muuta rakennettua infraa.  
Ei huomautettavaa.

Vastine: [Ei tarvetta.](#)

6.5.2019

**Kuopion Vesi / Suunnittelu (19.2.2018)**

Kuopion kaupungin Strateginen maankäyttö on valmistellut Karttulan Syvänniemen alueen osayleiskaavaluonnoksen, josta pyydetään lausuntoa 2.3.2018 mennessä.

Syvänniemen taajama on Kuopion Veden vesijohto- ja jätevesiviemäri-verkoston toiminta-alue ja taajaman ympäristössä toimii osittain Karttulan vesiosuuskunta.

Uusien rakennuspaikkojen sijoittelussa on pyritty ottamaan huomioon nykyinen kylärakenne ja ohjattu uusi rakentaminen olemassa olevan rakenteen yhteyteen.

Uudet rakennuspaikat on Kuopion Veden toiminta-alueella sijoitettu pääosin olemassa olevan rakennetun vesihuoltoverkoston yhteyteen, jolloin niiden käyttöönotto onnistuu helposti.

Kuopion Veden toiminta-alueiden viereen on sijoitettu uusia rakennuspaikkoja rakennettujen vesihuoltoverkoston läheisyyteen alueen länsi- ja itäosassa (Keihäsrinteentien, Keihästaipaleentien, Otsonkujan, Keihäskujan ja Suvantotien päät). Nämä alueet eivät tällä hetkellä ole Kuopion Veden eivätkä Karttulan vesiosuuskunnan toiminta-alueita. Mikäli kaupunki rakentaa ko. alueille kadut ja ylläpitää niitä, voidaan samassa yhteydessä alueet liittää Kuopion Veden vesihuoltoverkostoihin. Mikäli kaupunki ei rakenna katuja tai rakentaa kadut, mutta luovuttaa ne rakentamisen jälkeen esim. tiekuntien omistukseen, heikentyvät Kuopion Veden mahdollisuudet rakentaa ja etenkin ylläpitää vesihuoltoverkostoja merkittävästi. Tässä tapauksessa ko. alueet tulee osoittaa vesiosuuskunnan toiminta-alueeksi.

**Vastine:**

Koska kyseessä on suoraan rakentamista ohjaava yleiskaava, ei alueelle ole tarkoitus rakentaa katuja, vaan kulku rakennuspaikoille toteutetaan yksityisteiden kautta. Kaupunki rakentaa omistamiin maa-alueille osoitetuille rakennuspaikoille tiet ja vesihuoltoliittymät, ennen rakennuspaikkojen luovuttamista. Tämän jälkeen tiet siirtyvät tiekunnan hallinnoimiksi yksityisteiksi. Kaupungin omistamat rakennuspaikat sijoittuvat pääasiassa Kuopion Veden nykyisen toiminta-alueen välittömään läheisyyteen. Tämän vuoksi olisi tarkoituksenmukaisinta laajentaa Kuopion Veden vesi- ja jätevesiviemäriverkoston toiminta-alueita Syvänniemen alueella.

Yleiskaavassa on osoitettu myös uusia rakennuspaikkoja yksityisille maanomistajille, jotka olisi teknistaloudellisesti järkevää liittää Kuopion Veden verkkoon, niiden sijoituessa aivan nykyisen toiminta-alueen ja verkoston viereen. Vesihuoltolain mukaan vesihuoltolaitoksen toiminta-alueisiin on sisällytettävä kaikki sellaiset alueet, joilla vesihuolto on parhaiten järjestettävissä liittämällä kiinteistöt vesihuolto-

6.5.2019

laitoksen verkostoon. Vesihuoltolain mukaan toiminta-alueen hyväksyminen ei kytkeydy alueen kaavoitustilanteeseen, vaan perustuu välittömästi vesihuollon tarpeisiin.

Osayleiskaavalla ei ratkaista vesihuollon toiminta-alueita. Rakennuspaikat on pyritty sijoittamaan mahdollisuuksien mukaan lähelle olemassa olevia toiminta-alueita ja verkostoja niin, että niiden vesihuollon toteuttaminen ja ylläpito olisi mahdollisimman taloudellista. Kuopion kaupungin kunnallistekninen suunnittelu laatii vesihuoltosuunnitelman verkostojen toteuttamiseksi uusille rakennuspaikoille ennen osayleiskaavan ehdotusvaihetta.

### **Kuopion Kulttuurihistoriallinen museo (28.2.2018)**

Kaavoituksen tavoitteina on uuden kylämäisen rakentamisen ohjaaminen, alakoulun sijoittaminen sekä merkittävien luonto- ja kulttuuriarvojen säilyttäminen. Alueen kulttuuriympäristö on erityisen arvokasta. Souru kuuluu valtakunnallisesti merkittävään rakennettuun kulttuuriympäristöön Savon järvimalmiruukit. Muutoin Syvänniemen keskeinen alue on maakuntakaavassa osoitettua, maakunnallisesti merkittävää kulttuuriympäristöä.

#### **Rakennettu kulttuuriympäristö**

Syvänniemellä on tehty kaavatyöhön liittyen rakennusinventoinnin päivitys. Kaavaluonnokseen on osoitettu tältä pohjalta yhteensä 11 SR-rakennussuojelukohdetta / sr-rakennussuojelualuetta. Kaavamääräyksen ja kohdevalintojen voi katsoa olevan Syvänniemen rakennetun kulttuuriympäristön arvojen säilymistä asianmukaisella tavalla tukevia. Sourun ja rullatehtaan alueen kohdalla rakennetun kulttuuriympäristön arvot ja muinaisjäännösalue lomittuvat. Käytetty SR-/sr-merkintä sm-alueen sisällä on näiltä osin luonteva.

#### **Arkeologinen kulttuuriperintö**

Kaava-alueella on tehty muinaisjäännösinventointi kesällä 2015 Kuopion kulttuurihistoriallisen museon toimesta. Inventoinnin tuloksena ei löydetty uusia kohteita muuttuvan maankäytön alueilta. Ennestään tunnetut kohteet on osoitettu kaavaluonnokseen asianmukaisesti SM- kohde- ja sm- aluemerkinnoilla. Kohteiden suunnittelumääräys tulee kuitenkin tarkentaa muotoon "Muinaismuistolailla (295 / 1963) rauhoitettu kiinteä muinaisjäännös. Kohteen kaivaminen, peittäminen, muuttaminen, vahingoittaminen, poistaminen ja muu siihen kajoaminen on kielletty. Kohdetta koskevista suunnitelmista on pyydetävä museoviranomaisen (Museovirasto tai maakuntamuseo) lausunto." Kaavaselostustekstissä luvussa 4.2.5 muinaismuistokohteet on mainittu viimeisessä kappaleessa. Tämä kappale on selkeintä siirtää luvun johdantoon ennen suojelukohteiden listausta ja listata myös muinaismuistokohteet lyhyillä kohdekuvausteksteillä.

#### **Vastine:**

Täsmennetään suunnittelumääräystä muinaismuistojen osalta ja lisätään niiden kohdekuvaukset kaavaselostukseen.

6.5.2019

**Pohjois-Savon ELY-keskus (7.3.2018)**

Kuopion kaupungin strateginen maankäyttö on pyytänyt Pohjois-Savon elinkeino-, liikenne- ja ympäristökeskuksen (ELY-keskuksen) lausuntoa Syvänniemen osayleiskaavaluonnoksesta. Aloituskäytön viranomaisneuvottelu on pidetty 24.3.2015. 1.5.2017 voimaan tulleen maankäyttö- ja rakennuslain (MRL) 18 §:n muutoksen mukaisesti elinkeino-, liikenne- ja ympäristökeskus edistää kunnan alueiden käytön suunnittelun ja rakennustoimen järjestämistä. ELY-keskuksen on valvottava, että kaavoituksessa, rakentamisessa ja muussa alueiden käytössä otetaan huomioon vaikutuksiltaan valtakunnalliset ja merkittävät maakunnalliset asiat. Lisäksi ELY-keskus huolehtii sille ELY-keskuksista annetun lain (897/2009) 3 §:n mukaan kuuluvista, myös muista laeista kuin maankäyttö- ja rakennuslaista johtuvista tehtävistä.

**Valtakunnalliset alueidenkäyttötavoitteet**

ELY-keskus muistuttaa, että valtioneuvosto on päättänyt valtakunnallisista alueidenkäyttötavoitteista 14.12.2017. Päätöksellä valtioneuvosto korvaa valtioneuvoston vuonna 2000 tekemän ja 2008 tarkistaman päätöksen valtakunnallisista alueidenkäyttötavoitteista. Päätös tulee voimaan 1.4.2018. Päätöksen voimaan tullessa valmisteilla oleva kaava voidaan hyväksyä päätöksen estämättä 30.9.2018 mennessä, mikäli kaavaehdotus on asetettu julkisesti nähtäville ennen päätöksen voimaan tuloa. Tämän kaavan ollessa nyt luonnosvaiheessa, tulevat uudet valtakunnalliset alueidenkäyttötavoitteet tässä kaavatyössä sovellettaviksi.

**Luonnonympäristö**

Kaava-alueelta tehty luontoselvitys on riittävä ja ajan tasainen. Arvokkaimmat luontokohteet on kaavassa merkitty MY-alueiksi. Liito-oravaesiintymät on merkitty luo-2 -merkinnällä ja asianmukaisella kaavamääräyksellä. Erillisessä luontoselvityksessä on kuvattu yksityiskohtaisesti alueen luontotyypit ja esitetty arvokkaimmat luontokohteet. Kaavaselostuksesta on kuitenkin vaikea hahmottaa mihin arvokkaat kohteet alueella sijoittuvat. Liitteeseen 6 on merkitty luontotyypit osittain, osittain kartassa on kuvattu alueen puulajisuhteita. Selostukseen olisi tarpeen liittää kartta, johon arvokkaat luontokohteet on merkitty. Luontokohteet voisi nimetä tai numeroida karttaan ja viitata selostuksen kuvaukseen kohteista. Kartan avulla aluetta tuntematon voisi arvioida paremmin, miten kaavaratkaisu säilyttää alueen luontoarvot. Kaavaselostukseen on hyvä lisätä maininta liito-oravan esiintymisestä alueella. Jos alueelta ei ole tiedossa uhanalaisia lajeja, se kannattaa myös mainita. Kaavassa MY-alueilla on viittaus MRL:n 128 §:n mukaiseen maisematyölupavelvoitteeseen. Maankäyttö- ja rakennuslain 128 § on muuttunut 1.5.2017 alkaen, ja se kuuluu nykyisin seuraavasti: "Maisemaa muuttavaa maanrakennustyötä, puiden kaatamista tai muuta näihin verrattavaa toimenpidettä ei saa suorittaa ilman lupaa (toimenpiderajoitus) yleiskaava-alueella, jos yleiskaavassa niin määrätään, lukuun ottamatta puiden kaatamista yleiskaavassa maa- ja metsätalousvaltaiseksi alueeksi

6.5.2019

osoitetulla alueella". ELY-keskus suosittelee selkeyttämään kyseistä kaavamääräystä lakimuutoksen osalta esimerkiksi kaavaselostuksessa.

### **Kulttuuriympäristö**

Rakennetun kulttuuriympäristön osalta alueelle sijoittuvat arvokkaat kohteet on hyvin huomioitu kaavaluonnoksessa, eikä ELY-keskuksella ole näistä huomautettavaa. Kuitenkin Savon järvalalmiruukit Souru on syytä merkitä kaavakartalle (tällä hetkellä merkitty vain sm-alueeksi). Samoin maakunnallisesti merkittävä Syvänniemen kulttuuriympäristö on syytä merkitä yleiskaavaan. Arkeologisen kulttuuriperinnön osalta ELY-keskus viittaa Kuopion kulttuurihistoriallisen museon lausuntoon, jotta se huomioidaan kaavatyössä.

### **Liikenne**

Uusia rakennuspaikkoja on kaavaluonnoksessa esitetty noin 60 kpl. Niistä suurin osa maantien 5514 (Kuttajärventien) läheisyyteen välille Herman Saastamoisen tie - Karttulantie. Kyseisten rakennuspaikkojen aiheuttamaa liikennemäärään lisäystä ei ole arvioitu (matkatuotos) eikä sen mahdollisia liikenteellisiä vaikutuksia liikenneturvallisuuteen ja sujuvuuteen. Kevyen liikenteen yhteystarpeet kaavatyössä on otettu hyvin huomioon. Maantien 551 (Karttulantie) varrella on yksi rakennuspaikka liikennemelun vaikutusalueella. Huomioita kaavakartasta: Maantieltä 5514 puuttuu merkintä yt (yhdystie) ja maantieltä 551 merkintä st (seututie).

### **Pohjavesi**

Pohjois-Savon ELY-keskuksen toimesta on meneillään pohjavesialueitten uudelleenluokitus perustuen vesienhoidon ja merenhoidon järjestämisestä annettuun lakiin, jonka muutos tuli voimaan 2015. Pohjavesialueiden rajojen muutoksia voi tulla, mikäli pohjavesialueelta on uutta tietoa alueen pohjaveden muodostumisesta. Mikäli pohjavesialue ei sovellu yhdyskunnan vedenhankintaan, se poistetaan pohjavesialueluokitukselta. Pääosin pohjavesialueiden rajat pysyvät kuitenkin samoina. Talven 2018-2019 osalta tullaan selvittämään luokitukset Kuopion osalta, joten on mahdollista, että tällä kaava-alueella sijaitsevan Syvänniemen pohjavesialueen rajoihin tulee muutoksia kaavatyön aikana.

### **Yhdyskuntarakenne, mitoitus**

Yleiskaavassa ei ole esitetty tavoitevuotta, johon asti kaavoitettavan alueen maankäytön tarpeita on tarkasteltu. Kaavaselostukseen loppuun on kyllä hyvin taulukoitu kaavan vaikutusten arviointia, jossa esimerkiksi taajamarakenteen näkökulmasta alueelle on muodostunut 50 rakennuspaikkaa kaavan toteutuessa, mutta esille ei ole tuotu arvioitua toteutumisaikaa.

Kaavaselostuksessa tuodaan esille, että *yksityisessä maanomistuksessa olevia rakennuspaikkoja on kaavaluonnoksessa esitetty yhteensä 194 kappaletta, joista uusia rakentamattomia rakennuspaikkoja on 49 kappaletta*. Kaupungin omistamille maa-alueille kaavaluonnoksessa on osoitettu 14 uutta rakennuspaikkaa. Kaavaluonnok-

6.5.2019

sessä ei ole kovin tarkasti esitetty kylän taajamoitumisen ja asumisen kehittymisen historiaa. Tätä kuvausta ja karttaa voisi vielä tarkentaa. Kaavaselostuksessa todetaan, että rakennusluvut on tarkoitettu myöntää yleiskaavan perusteella, eikä alueelle ole tarpeen laatia asemakaavaa. Syvänniemen alue on maakuntakaavassa taajamatointojen aluetta. Tällaisilla alueilla rakentaminen on tiivistynyt, niin, että alueen rakentamisedellytykset selvitetään yleensä asemakaavalla. Tällöin joudutaan tulkitsemaan onko osayleiskaava riittävä suunnitteluväline ohjaamaan kyläalueen rakentamista maakuntakaavan näkökulmasta. MRL:n 1.5.2017 voimaan tulleen muutoksen myötä yleiskaava voi olla perusteena muunkin kuin enintään kaksiasuntoisen asuinrakennuksen rakennusluvan myöntämiselle. Yleiskaavaan otettu määräys kaavan tai sen osan käyttämisestä rakennusluvan myöntämisen perusteena voi jatkossa koskea myös muuta kuin kyläaluetta, johon ei kohdistu merkittäviä rakennuspaineita. Määräys ei kuitenkaan edelleenkään voi koskea aluetta, jolla maankäytön ohjaustarve edellyttää asemakaavan laatimista. Kaavan perusteella näyttää alueelle muodostuvan suhteellisen tiivistä rakentamista ja ELYkeskus esittää kaupungille vielä harkittavaksi asemakaavan laatimista alueella. Kovin montaa uutta rantarakennuspaikkaa ei kaavassa ole osoitettu, mutta mitoitusperusteiden osalta kaavaselostuksessa todetaan rantarakentamisesta, että *rakennusoikeus on tarkasteltu alueelle aikaisemmin laadituissa yleiskaavoissa ja ranta-asemakaavoissa. Rantarakentamisen periaatteet eivät mahdollista tiiviimpää rakentamista ilman asemakaavaa, joten rantarakentaminen on osoitettu aiempaa kaavoitusta mukaillen pääasiassa ympärivuotiseen asuinkäyttöön.* Olisi ollut hyvä tuoda kaavassa esille ne mahdolliset oikeusvaikutteiset yleis- tai ranta-asemakaavat, joissa on osoitettu kyseisten rantapaikkojen osalta mitoitus tai puolestaan selvittää sitä asiaa, jos rantarakennuspaikkoja on tässä kaavassa tarkasteltu rantarakentamisen mitoituksesta poiketen.

#### **Alin rakentamiskorkeus**

Kaavassa ei ollut määräystä alimmasta rakentamiskorkeudesta, tosin uusia rantarakennuspaikkojakaan ei montaa ole. Jos määräys lisätään se voisi olla muotoa: *Uusien rakennusten alin hyväksyttävä rakentamiskorkeus Kuttajärven rannalla on vähintään 99,50 (N2000). Alimmalla hyväksyttävällä rakentamiskorkeude/la tarkoitetaan sitä korkeutta, jolle vesi voi nousta ilman, että se vaurioittaa rakennusta.*

#### **Neuvottelutarve**

Työneuvottelu voidaan järjestää tarpeen mukaan.

#### **Valtakunnalliset alueidenkäytön tavoitteet**

*Huomioidaan uudet VAT:t ja lisätään selostukseen.*

#### **Luonnonympäristö**

*MY-alueiden rajaukset perustuvat tehtyyn luontoselvitykseen ja luontoselvityksen tärkeät luontoarvot on esitetty liitekartassa. Selkeytetään liitekarttaa ja selostukseen lisätään kohdekuvaukset sekä viitaukset liitekarttaan.*

---



6.5.2019

*Maininta liito-oravan esiintymisestä alueella lisätään selostukseen.*

*MY-alueen MRL 128 §:ään viittaavaa määräystä täsmennetään kaavaselostuksessa.*

### **Kulttuuriympäristö**

*Osoitetaan Sourun RKY-alue rakennussuojelulain nojalla suojelluksi alueeksi sm-merkinnän lisäksi. Lisätään selostukseen tieto RKY alueesta.*

*Maakunnallisesti merkittävää maisema-aluetta ei katsota tarpeelliseksi esittää aluerajauksena. Maisema-alue on esitetty maakunta-kaavassa ja se on huomioitu osayleiskaavan suunnittelussa ja maankäyttöratkaisuissa.*

### **Liikenne**

*Lisätään selostukseen vaikutusten arviointiin lisääntyneen rakennuskannan vaikutus liikennemäärän lisäykseen, liikenneturvallisuuteen ja liikenteen sujuvuuteen.*

*Tieluokat korjataan kaavakarttaan.*

*Liikennemelualueella sijaitseva rakennuspaikka on olemassa oleva rakennuspaikka, toisin kuin luonnoksessa on esitetty. Liikennemelu-alue on ohjeellinen ja perustuu rakennusjärjestyksen määräyksen mukaiseen etäisyyteen seututien keskilinjasta. Melualueella sijaitsevilla rakennuspaikoilla tulee ottaa huomioon rakennusjärjestyksen 12 §:n mukaiset meluntorjuntatoimenpiteet korvaavassa rakentamisessa.*

### **Pohjavesi**

*Tarkistetaan pohjavesialueen raja-alue ehdotusaineistoon.*

### **Yhdyskuntarakenne/mitoitus**

*Lisätään selostukseen arviointi rakentamisen valmistumisen tavoitevuodesta.*

*Syvänniemen kylä on asumistiheydeltään ja rakentamispaineeltaan nimensä mukaisesti kyläaluetta, ei asemakaavoitettavaa taajama- aluetta. Yleiskaavalla on tarkoitus mahdollistaa rakennuslupien myöntäminen yksittäisille asuinrakennuspaikoille suoraan yleiskaavan pohjalta. Asemakaavan laatiminen alueelle edellyttäisi huomattavasti tiiviimpää rakentamista ja suurempaa rakentamispainetta. Yleiskaavan tavoitteena on mahdollistaa kyläalueen kehittäminen ja maankäytön yhtenäistäminen. Ottaen huomioon MRL:n muutos yleiskaavan ohjausmahdollisuuksista, alueen rakentamisen ohjaaminen suoraan yleiskaavalla on tarkoituksenmukaista ja perusteltua. Mitoitus on tarkasteltu Kuopion kaupunginhallituksen hyväksymien maaseudun rakentamisperiaatteiden edullisuusvyöhykkeen I perusteella. Kaava vastaa rakentamistehokkuudeltaan muita Kuopion tiiviitä kylä-alueita, kuten Käärmelahtea ja Pihkainmäkeä, jotka ovat niin ikään osoitettu taajamatoimintojen alueeksi maakunta-kaavassa. Mikäli*

---

6.5.2019

*maakuntakaavan mukaiset taajamatoimintojen alueet tulkitaan kategorisesti asemakaavoitettaviksi alueiksi, aiheutuu kaupungille merkittäviä velvoitteita kaupunkirakenteen suunnitteluun ja maapolitiikkaan. Lisäksi tulee huomioida, että maakuntakaavan taajamatoimintojen alueen suunnittelumääräyksessä ei puhuta asemakaavan laatisesta. Kaupunki katsoo, että osayleiskaava on riittävä työkalu suunnittelumääräyksen mukaisten asioiden ratkaisemiseksi.*

*Rantarakentamisen mitoitus avataan selostuksessa ja emätilamitoitustaulukossa.*

#### **Alin rakentamiskorkeus**

*Lisätään määräys alimmasta rakentamiskorkeudesta yleismääräykseen ja selostukseen.*

### **Pohjois-Savon liitto (2.3.2018)**

Syvänniemen osayleiskaava toteuttaa erinomaisesti voimassa olevan maakuntakaavan tavoitteet kyläalueen kehittämisestä. Yleiskaavaluonnoksessa on otettu huomioon historiallisen kylän kulttuuriympäristöarvot. Kaavakartalla on osoitettu on maakunta kaavaan sisältyvä Sourun järvimalmiruukkialue sm-merkinnällä. Ehdotusvaiheen kaavaselostusta tulee täydentää tiedoilla, että Sourun alue on osa valtakunnallisesti merkittävän rakennetun kulttuuriympäristö (RKY) kohdetta Savon järvimalmiruukit (<http://www.rky.fi/read/asp/rkohdet.aspx?KOHDEID=2031>). Pohjois-Savon maakuntakaava 2040:n tarkistuksen 2.vaiheessa päivitetään myös maakuntakaava ajan tasalle. Osayleiskaavakarttaan esitetään lisättäväksi maakuntakaavassa osoitettu veneväylä. Pohjois-Savon liitolla ei ole maakuntakaavoituksen kannalta muuta huomautettavaa Syvänniemen osayleiskaavaluonnokseen.

*Vastine:*

*Osoitetaan Sourun RKY-alue rakennussuojelulain nojalla suojelluksi alueeksi sm-merkinnän lisäksi. Lisätään selostukseen tieto RKY alueesta. Osoitetaan maakuntakaavan mukainen veneväylä.*

### **Savon Voima Oy**

Esittäisimme nykyisille ilmajohdoille 10 m leveää aluevarausta ja muuntamoille 15m\*15m aluevarausta. Kaavaluonnoksessa esittämämme paikat ovat uusille puistomuuntamoille, jotka rakennetaan, kun alue maakaapeloidaan ja uusien tonttien rakentuessa.

*Vastine:*

*Kyseessä on kaavatasoon ja mittakaavaan nähden liian yksityiskohdaisista merkinnöistä. Olemassa olevat sähkölinjavaraukset ja puistomuuntamoiden aluevaraukset huomioidaan maankäyttöratkaisuissa jättämällä niille riittävät tilavaraukset.*

---



6.5.2019

**Jätekukko Oy**

Syvänniemen osayleiskaava on tällä hetkellä luonnosvaiheessa. Pyydämme, että kaavaan otetaan tarvittava merkintä eko- ja aluekeräyspisteelle. Jätelautakunnan hyväksymän jätehuollon palvelutason mukaan Jätekukko on järjestämässä alueelle ekopisteen, joka on tarkoitettu kotitalouksien kierrätettävien hyötyjätteiden keräykseen. Lisäksi alueella on sekajätteen aluekeräyspiste.

Jätekukko on käynyt Syvänniemen kyläyhdistys ry:n kanssa keskustelua sopivasta ekopisteen paikasta. Syvänniemen ranta-aluetta koskien on meneillään kehittämishanke, jonka toteuttamiseen Kuopion kaupunki on antanut maanomistajan luvan (asianhallintajärjestelmässä asianumero 8526/2016). Tälle alueelle on suunniteltu myös paikka ekopisteelle (suunnitelmat ohessa). Aluekeräyspiste on tarkoitus siirtää samaan yhteyteen. Jotta asia tulee huomioiduksi myös osayleiskaavassa, otattehan kaavaan tälle alueelle kohdemerkinnän eko- ja aluekeräyspistettä varten.

*Vastine:*

*Eko- ja aluekeräyspiste osoitetaan kaavakartassa ohjeellisella eko-kohdemerkinnällä.*

6.5.2019

**Mielipiteet**

**(13.2.2018)**

1. Venevalkamat - luonnoksessa merkintä M  
-merkittävä omalla erillisellä merkinnällään  
-valkama 878: 1  
-lm: n tieoikeuden paikka muuttunut tontin 11:140 rakentamisen myötä ( liite 1 )  
-tieoikeuden uusi paikka merkittävä kaavakarttaan
2. Jätepiste ( liite 2 )  
-AO - rakennuspaikalle ei kuulu jätepiste  
-pisteelle etsittävä uusi paikka; esim:  
-P - alue ( Hermannitalon parkkipaikka )  
-V - alue ( Hermannitalon ja rannan väli )  
-jätepisteen yhteyteen järjestettävä myös:  
- paperinkeräys  
- lasinkeräys
3. Kevyen liikenteen väylävaraus Keihäskoskentien vieressä siirrettävä kulkemaan tien Kuttajärven puoleisella reunalla:  
-LV ja V - alueiden kohdalla valmis väyläpohja  
-nykyisellä linjauksella murheina:  
-sähkön ilmajohtolinja  
-kuusiaita  
-kapea rakentamaton tontti jätepisteen kohdalla

**Vastine:**

1. *Merkitään kiinteistö 297-474-878-1 venevalkamaksi.*

*Yleiskaavassa osoitetut kulkuyhteydet ovat ohjeellisia, käyttöoikeus määräytyy rasitteen perusteella.*

2. *Jätepiste osoitetaan kaavaehdotuksessa satama-alueen parkkipaikalle. Yleiskaavassa ei päätetä jätepisteen keräystasosta.*
3. *Tilavaraukset ovat hyvin pienet molemmilla puolilla tietä. Kevyenliikenteenväylän merkintä on ohjeellinen ja väylän toteuttaminen edellyttää tarkempaa suunnitelmaa. Väylä on sijoitettu tien pohjoispuolelle maantien ylitysten minimoimiseksi kaupan ja Kuttajärventien välisen kevyenliikenteenväylän välillä.*

**(22.2.2018)**

Me allekirjoittaneet katsomme, että MY-merkinnälle tilalla Ärmälä I (Kiinteistötunnus 227-405-1-7) ei ole perusteita (karttaliite). Metsätaloustaloudessa aina olleella maalla ei ole sellaisia erityisiä ympäristö- tai maisema-arvoja, joita merkintä edellyttäisi. Tilalle laaditussa ja vuonna 2008 valmistuneessa metsäsuunnitelmassa ei mainita ko. alueella arvokkaista luontokohteista. Myöskään Pohjois-Savon metsäkeskuksen tekemässä, metsälain mukaisten erittäin arvokkaiden

6.5.2019

elinympäristöjen tai muiden arvokkaiden luontokohteiden kartoituksessa ei ole osoitettu ko. alueelta sellaisia kohteita, jotka tulisi huomioida metsän käsittelyssä. Luontoselvityksen kuvioinnin perusteissa (saatu sähköpostissa Jukka Holopaiselta 19.2.2018) ko. alueeseen osoittava "hieno luonnontilaisen oloinen sekametsä alueella 12.g' ei rajoita metsälakisääteisesti metsän käsittelyä eikä siihen tarvita lupia, ei ainakaan MY-merkinnän vaatimaa maisematyölupaa. Luonnontilaisen metsän muodostuminen vaatii kymmeniä käsittelemättömiä vuosia. Tämä ei pidä paikkaansa alueen täysikasvuisen puuston suhteen. Katsomme, että Ärmälä I tilan eteläräjälle sijoitetut rakennusoikeudet voidaan huomioida metsänkäsittelyssä muulla tavalla ilman MY-merkintää. Tilamme metsäpinta-ala on pieni ja tuotto vaatimaton. Jos sen hyödyntämistä 2,5-3 hehtaarin alueella rasittaisi maisematyöluupa, metsänhoito hankaloituisi kohtuuttomasti ja tuotot kaventuivat entisestään.

*Vastine:*

*MY-rajaukset on osoitettu luontoselvityksessä esitettyjen arvokkaiden luontotyyppien perusteella. Luontoselvitystä on täsmennetty keuhon 2018 aikana Kuopion kaupungin ympäristönsuojelupalveluiden toimesta. Alueella ei ole todettu tarkennetussa selvityksessä sijaitsevan niin arvokkaita luontoarvoja, että merkintä MY olisi tarpeellinen. Alue osoitetaan merkinnällä M, maa- ja metsätalousalue.*

### **(28.2.2018)**

Syvänniemen osayleiskaava-alueen lukee MY-alueen kohdalla seuraavasti:

*MRL 43 §:n nojalla määrätään, että alueella on sallittu vain maa- ja metsätaloutta palveleva rakentaminen. Rakennusten sopeutumiseen maisemaan ja olemassa oleviin rakennuksiin on kiinnitettävä erityistä huomiota. Maankäyttömääräys: Alueella on voimassa MRL 128 §:n mukainen toimenpide-rajoitus. Suunnittelumääräys: Alue on suunniteltava niin, että ranta-alueet säilyvät rakentamattomina. Metsänhakkuu on suoritettava alueen erityisluonteen edellyttämällä tavalla siten, että maisemalliset ja muut ympäristölliset arvot säilyvät.*

>>> Mielestäni puiden kaadon osalta maisematyölupaa ei voi nykyisen lainsäädännön mukaan vaatia M-alueilla ja se pitäisi tästä näkyä, että MRL 128 -rajoitus koskee vain rakentamista

>>> Koska metsänhakkuulle ei voida vaatia maisematyölupaa, ei ole syytä olla tuota metsänhakkuumääräystä. Suositteisin ilmausta suositus.

>>> hyvä vaihtoehto on neuvotella maanomistajien kanssa sopimukset virkistyskäytön turvaamiseksi eli maksaa metsän käytön rajoitteista maanomistajille.

Palaan asiaan tarvittaessa ehdotusvaiheessa.

*Vastine:*

6.5.2019

*MY-alueen MRL 128 §:ään viittaava määräys ei lakimuutoksen myötä koske puuston kaatoa. Tämä täsmennetään selostuksessa.*

**(27.2.2018)**

Mielipide Syvänniemen osayleiskaavaluonnokseen koskien kiinteistöjä 297-475-1-30 ja 297-475-1-31, Löttökoskentie 70, 71570 Syvänniemi

Me allekirjoittaneet katsomme, että kiinteistöjen 297-475-1-30 ja 297-475-1-31 etelä reunaan luonnoksessa esitetyle MY-merkinnälle ei ole perusteita. Maa- ja metsätalouskäytössä aina olleella maalla ei ole sellaisia erityisiä ympäristö- ja maisemallisia arvoja, joita merkintä edellyttää.

Kiinteistöille vuonna 2011 laaditussa metsäsuunnitelmassa ei mainita ko. alueella olevan arvokkaita luontokohteita, vaan alue on merkitty kasvatusmetsiköksi. Myöskään Pohjois-Savon metsäkeskuksen tekemässä metsälain mukaisten erittäin arvokkaiden elinympäristöjen tai muiden arvokkaiden luontokohteiden kartoituksessa ei ole osoitettu ko. alueelta sellaisia kohteita, jotka tulisi huomioida metsän käsittelyssä.

Luontoselvityksen mukaan em. kiinteistöillä sijaitsevat pienet alueet 12.10 korpi tai muu kostea alue sekä 12.6 neva, räme, lampi. Vastaavanlaisia em. laajempia alueita (4.1-4.4) sijaitsee viereisellä kaupungin omistamalla kiinteistöllä. Kaavaluonnokseen on lisäksi MY-merkityksi alueeksi luonnosteltu paljon suurempi alue, kuin mitä em. luontoselvityksessä korpirämeeksi merkityt alueet kiinteistöillämme ovat. Ko. alueet ovat mielestämme tavanomaista hieman alavampaa talousmetsää ilman erityisiä maisemallisia tai ympäristöllisiä arvoja.

MY-merkintä rajoittaisi oleellisesti kiinteistöjen metsätaloudellista käyttöä, koska merkintä kattaa merkittävän osan kiinteistöistä, mikä hankaloittaa metsänhoitoa ja pienentäisi metsän tuottoa entisestään maisematyöluvan muodossa.

Kiinteistölle 297-475-1-30 on kaavaluonnoksessa esitetty erillispientaloaluetta Löttökoskentien eteläpuolelle. Esitettyssä muodossaan erillispientaloalue katkaisisi kiinteistön kahteen erilliseen osaan ja estäisi kulun Löttökoskentieltä sen eteläpuoliselle metsäalueelle, mikä vaikeuttaisi oleellisesti kiinteistön Malueiden metsänhoitoa ja metsätalouskäyttöä. Lisäksi Löttökoskentien eteläreunan maaperä on geoteknisen rakennettavuuden kannalta ongelmallinen kivikkoisuutensa, louhikkoisuutensa ja korkeuserojensa takia, mikä vähentää alueen houkuttelevuutta rakennustarkoitukseen. Erillispientaloalueeksi kaavailtu AO-alue voisi mielestämme sijaita siten, että osa siitä sijaitsee Löttökoskentien eteläpuolella ja osa Löttökoskentien pohjoispuolella, jolloin geotekniset edellytykset rakentamiselle olisivat paremmat ja kiinteistöillämme 297-475-1-30 säilyisi luonnollinen kulkuyhteys Löttökoskentieltä sen eteläpuoliselle metsäalueelle. Löttökoskentien

6.5.2019

pohjoispuolinen alue on myös lähempänä juuri rakennettuja vesi- ja viemärijohtoja.

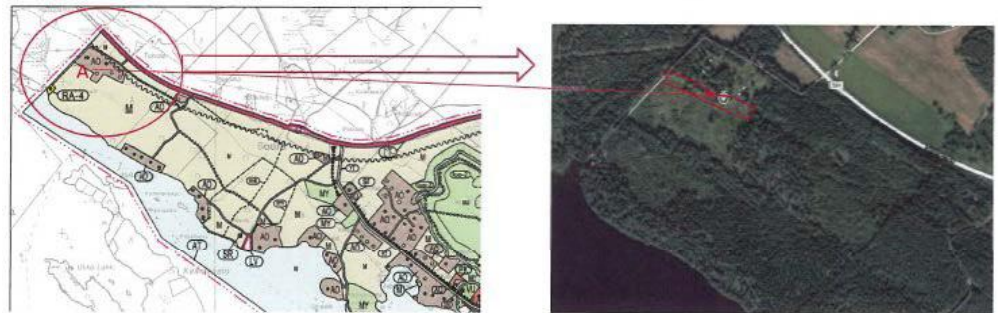
*Vastine:*

*Rakennusoikeus osoitetaan kaavaehdotuksessa Löttökoskentie pohjoispuolelle kolmen rakennuspaikan osalta. Yksi rakennuspaikka jätetään Löttökoskentie eteläpuolelle.*

*MY-rajaukset on osoitettu luontoselvityksessä esitettyjen arvokkaiden luontotyyppien perusteella. Luontoselvitystä on täsmennetty keuhon 2018 aikana Kuopion kaupungin ympäristönsuojelupalveluiden toimesta. Alueella ei ole todettu tarkennetussa selvityksessä sijaitsevan niin arvokkaita luontoarvoja, että merkintä MY olisi tarpeellinen. Alue osoitetaan merkinnällä M, maa- ja metsätalousalue.*

**(14.2.2018)**

Syvänniemen osayleiskaava-alue, 15.1.2018



Luonnoksen muutosehdotus koskee aluetta: Kiinteistötunnus 227-416-10-37, Karttula, Soinlahti, Päiväranta RN:o 10:37 ja kiinteistö-tunnus 227-416-10-11, Karttula, Soinlahti, Rinteelä RN:o 10.

Aiotussa rakennuspaikassa A sijaitsee luonnonmukainen oja, joka siis on rauhoitettu myös metsätalouden kannalta.

Olemme perineet oheiset alueet ja omistamme ne yhteisomistuk-sella. Meillä ei ole tarvetta tonteille ulkoilun alueen läheisyydessä, mutta loma-asunnon rakentamisia (2 kpl) olemme ajatelleet. Vaa-dimmekin näiden tonttien siirtämistä rantatonteiksi alueellemme. Naapurille on aiemmin ennen perintöämme lohkaistu rajalta ranta-tontti, joka ei voi kattaa alueen koko rantaoikeutta.

*Vastine:*

*Tilan rantamitoitus tarkastellaan kaavaehdotuksen yhteydessä ja osoitetaan rakennuspaikat tilan länsireunassa olevan loma-asunnon viereen. Vastaavasti kokonaisrakennusoikeudesta poistetaan kaksi kuivan maan rakennuspaikkaa. Poistetaan rakennusoikeus luonnon-mukaisen ojan kohdalta.*