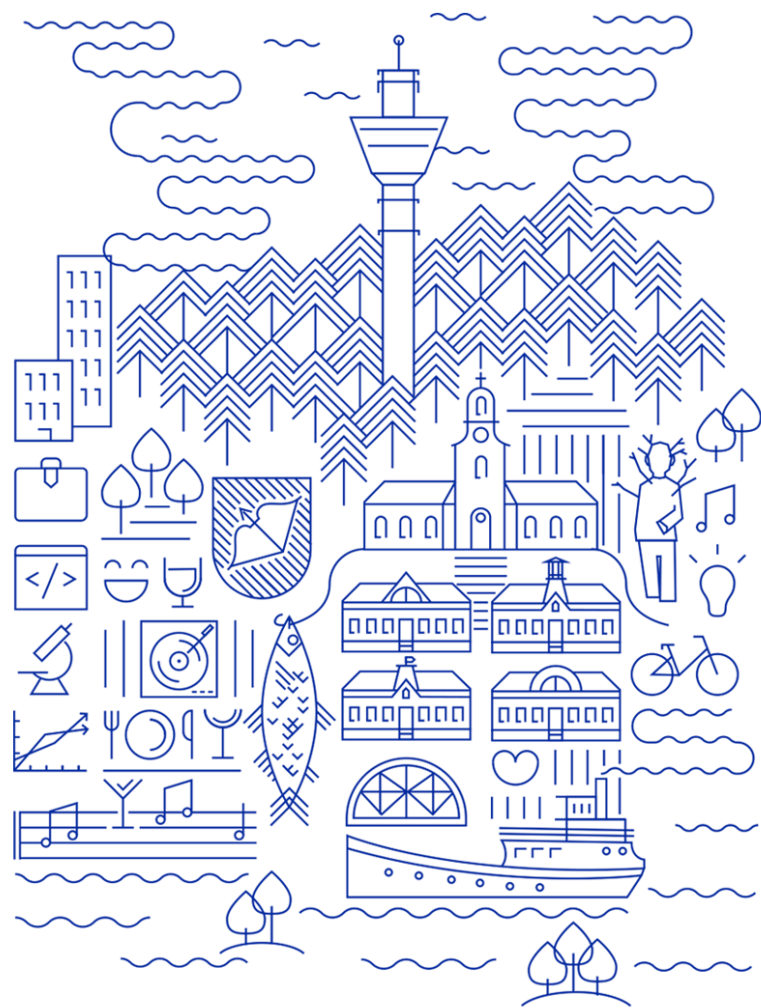


KUOPIO



Savilahden oppilaitosten opiskelijapysäköinti

19.8.2019

Sisällys

1 Työn tausta ja tavoite	2
2 Lähtökohdat.....	3
3 Arvio pysäköintipaikkojen tarpeesta	5
3.1 SAKKY	5
3.2 Savonia	5
4 Potentiaaliset pysäköintipaikat	6
4.1 Paikat ja paikkamäärät	6
4.2 Kustannukset	7
5 Pysäköinnin vaiheistus	8
6 Pysäköinnin periaatteet ja hinnoittelu.....	10
6.1 Opiskelijapysäköinnin hinnoittelu muualla	10
6.2 Opiskelijapysäköinnin periaatteet Savilahdessa.....	11
6.3 Kustannukset ja hinnoittelu.....	12

1 Työn tausta ja tavoite

Savilahden pysäköintiä on jo selvitetty laajasti muun muassa Savilahden pysäköintiselvityksen ja asemakaavojen laadinnan yhteydessä. Savilahdessa tavoitteena on, että tulevaisuudessa alueella ei ole suuria ilmaisia pysäköintikenttiä, vaan pysäköinti olisi rakenteellista, koordinoitua ja maksullista. Lisäksi tavoitteena on liikuttamisen painottuminen nykyistä enemmän jalankulkuun, pyöräilyyn ja joukkoliikenteeseen.

Alueen toimijoilla on kuitenkin huoli, kuinka Savilahden alueen pysäköinti tulevaisuudessa saadaan järjestettyä, ja Kuopion kaupunki on tunnistanut pysäköintiin liittyviä lisäselvitystarpeita. Muutos asenteissa ja liikkumisessa ei synny hetkessä, vaan sitä tukemaan tarvitaan eri tyyppisiä toimenpiteitä.

Tässä työssä on selvitetty, kuinka siirtymä voitaisiin luoda myös pysäköinnin osalta ja millaisilla pysäköinnin ratkaisulla voitaisiin tukea muutosta. Työssä on selvitetty tarkemmin muun muassa oppilaitosten opiskelijoiden pysäköinnin järjestämismahdollisuuksia sekä Savilahden alueen rakentamisen aikana että lopputilanteessa. Työssä määritettiin seuraavat askelmerkit liityntäpysäköinnin ja opiskelijapysäköinnin kehittämiseksi. Liityntäpysäköinti on raportoitu erikseen omana kokonaisuutenaan.



2 Lähtökohdat

Savilahden alue maankäyttö tulee täydentymään huomattavasti seuraavien vuosien kuluessa. Samalla alueen käyttäjämäärä on jatkuvassa muutoksessa, kun SAKKY ja Savonia keskittävät toimintojaan vaiheittain Savilahteen. Opiskelijoiden määrän lisääntyminen tulee näkymään lisääntyvänä pysäköintipaikkojen tarpeena etenkin, kun samanaikaisesti muutamalle nykyiselle pysäköintialueelle tullaan rakentamaan ja uudet pysäköintilaitokset ovat vielä rakenteilla. Tässä työssä on jäsennelty Savilahden rakentamisen vaiheita ja oppilaitosten pysäköinnin sijoittumista vuosina 2019–2025. Jokaisen vaiheen osalta on arvioitu tarvittava pysäköintipaikkamäärä sekä osoitettu rakentamisvaiheeseen soveltuvia pysyviä ja väliaikaisia sijainteja opiskelijapysäköintiä varten.

Lisäksi työn alkuvaiheessa tutkittiin Savilahden yliopistoalueen pysäköintialueen käyttöasteita nykytilanteessa. Kuormituslaskennat suoritettiin dronella sekä paikan päällä 26.–27.3.2019 ja 24.4.2019. Pysäköintialueiden kuormitusta tutkittiin aamulla (klo 7 ja 9), iltapäivällä (klo 13 ja 15) sekä illalla (klo 17 ja 18.30). Tuloksena laskennoista laadittiin pysäköinnin kuormitusastekuvat jokaiselta laskenta-ajankohdalta erikseen autojen ja polkupyörien pysäköintipaikkojen osalta. Kuvat on esitetty liitteessä 1. Tuloksia on mahdollista verrata vuonna 2017 tehtyihin laskentoihin samalla alueella (Savilahden pysäköintiratkaisujen yleisperiaatteet ja Yliopistonrannan asemakaava-alueen pysäköinnin yleissuunnitelma 17.10.2017).



Kuva 1 Kuormituslaskentojen laskenta-alue Savilahdessa.

Lisäksi työssä lähtöaineistona on käytetty seuraavia Kuopion kaupungin toimittamia materiaaleja:

- Savilahden asemakaavoituksen ja maankäytön suunnitelun eteneminen
- Rakentamisen eteneminen
- Kaupungin omistamat ja vuokraamat tontit
- Kaupungin maanomistus
- Kaupungin vuokraamat tontit
- Savilahden maankäytön yleissuunnitelma (Savilahti MKYS 11.2.2019)
- Savilahden alueen pintapysäköintiin liittyvät muistiinpanot
- Savilahti Savon ammattiopiston kampus tiedotuskuva (rakentamisen vaiheistus) 4/2019 sekä arviot Sakkyn ja Savonian opiskelijamääristä
- Sarastuskaaren suunnitelma
- Suurmäentien suunnitelma (välillä luistelijantie–Puijolaaksontien liittymä)

Sekä WSP:n (Trafixin) aiemmin Savilahden alueelle laatimia pysäköintiin liittyviä selvityksiä:

- Vanhan Varikon itäosan asemakaava-alueen pysäköintitarkastelut 24.1.2019
 - Savilahden pysäköintiratkaisujen yleisperiaatteet ja Yliopistonrannan asemakaava-alueen pysäköinnin yleissuunnitelma 17.10.2017
-

3 Arvio pysäköintipaikkojen tarpeesta

Tämän työn arviot pysäköintipaikkojen tarpeesta lopputilanteessa perustuvat aiemmin tehtyihin Savilahden pysäköintiratkaisujen yleisperiaatteisiin sekä Vanhan Varikon itäosan asemakaava-alueen yhteydessä tehtyihin tarkempiin laskelmiin SAKKY:n ja Savonian paikkatarpeesta.

Oletuksena on, että erityisesti SAKKY:n ja Savonian opiskelijoilla tulee olemaan tarvetta ylimääräisille pysäköintipaikoille. Yliopistonrannan pysäköintipaikkojen arvioidaan järjestyvän kaavan mukaisesti eikä ylimääräisiä paikkoja tarvita. Technopoliksen pysäköintilaitokset vastaavat Technopoliksen käyttäjien ja Savonian henkilökunnan tarpeisiin. Technopoliksen pihapysäköintialueet poistuvat kuitenkin käytöstä laajennusten myötä, joten Technopoliksen osalta on varauduttava noin 160 pysäköintipaikan tarpeeseen.

3.1 SAKKY

SAKKY:n asemakaavan pysäköintipaikkamäärä perustuu Savilahden joustavaan pysäköintinormiin, jonka mukaan SAKKY:lle osoitetaan 175 ap (sijaintiin ja pysäköinnin toteutustapaan perustuvilla vähennyksillä). Näistä paikoista 90 % (157 ap) toteutetaan yhteiskäyttöisissä pysäköintilaitoksissa.

Pysäköintinormin mukainen määrä poikkeaa merkittävästi SAKKY:n nykyisestä paikkojen määrästä, joten on varauduttava velvoitemäärää suurempaan kysyntään. Oletetaan, että etenkin opiskelijat tulevat etsimään pysäköintipaikkoja edullisemmilta pysäköintialueilta. Nykyisissä toimipisteissä SAKKY:n opiskelijoiden käytössä varattu 260 ap ja henkilökunnalle 492 ap.

Tässä työssä on arvioitu, että velvoitepaikkojen (175 ap) lisäksi on varauduttava tarjoamaan enintään noin 300 autopaikkaa. Ennen pysäköintilaitoksen valmistumista myös pysäköintilaitokseen sijoittuva velvoitepaikkamäärä on osoitettava muualta.

3.2 Savonia

Technopolikseen toteutettavien Savonia uusien opetustilojen osalta ei sovelleta joustavaa pysäköintinormia. Paikkatarvetta uudella kampuksella on aiemmissa selvityksissä arvioitu Savonian nykyisten toimipisteiden normien (1 ap / 70 k-m² ja 1 ap / 85 k-m²) perusteella. Näillä laskettuna uuden kampuksen paikkatarpeeksi saadaan 236–286 paikkaa. Savonian pysäköintipaikat oletetaan sijoittuvan pääasiassa Technopoliksen pysäköinnin yhteyteen.

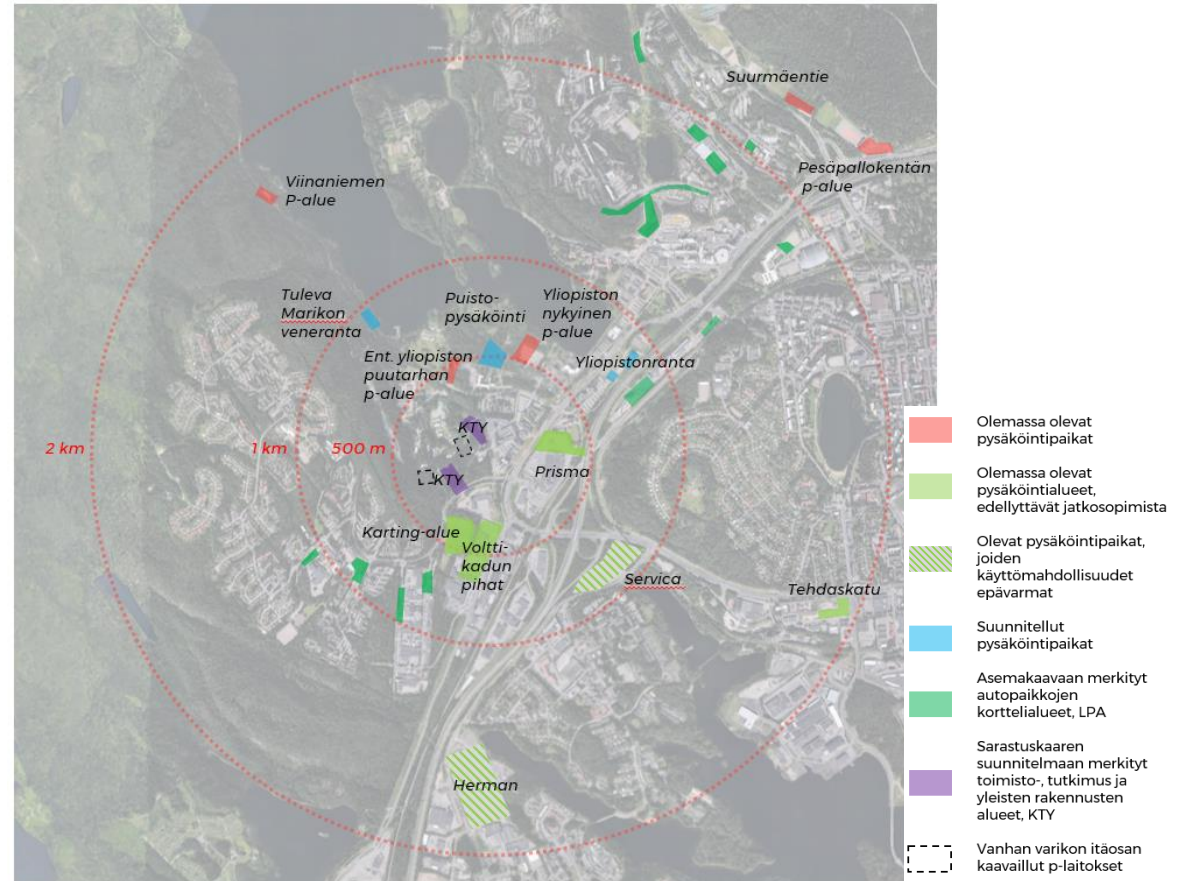
4 Potentiaaliset pysäköintipaikat

4.1 Paikat ja paikkamäärät

Tässä työssä on kartoitettu potentiaalisia pysäköintipaikkoja Savilahdessa sijaitsevien oppilaitosten opiskelijapysäköintiä varten lähialueelta. Pysäköintipaikkojen tarve tulee vaihtelemaan Savilahdessa lähivuosina, joten opiskelijapysäköintiin tarkoitettut alueet on haluttu toteuttaa joustavasti. Uusien pysäköintialueiden rakentamisen sijaan on pyritty ensisijaisesti hyödyntämään jo olemassa olevia tai suunnitteilla olevia pysäköintipaikkoja. Toissijaisesti hyödynnetään tulevia rakennusalueita ja vuokrataan olevia pysäköintipaikkoja lähialueen toimijoilta. Kaikki esitetyt kohteet sijaitsevat noin kahden kilometrin säteellä kampusalueesta. Opiskelijapysäköintiä voidaan sijoittaa myös kauemmaksi niin, että pysäköintialueelta on jatkoyhteys kampusalueelle joukkoliikenteellä.

Pysäköintipaikat on jaoteltu

- olemassa oleviin Kuopion kaupungin pysäköintipaikkoihin
- vuokrattaviin, muiden omistamiin pysäköintipaikkoihin
- suunnitteilla oleviin Kuopion kaupungin pysäköintipaikkoihin
- tulevaisuudessa rakennettavien LPA- ja KTY-alueiden sekä pysäköintilaitosten alueisiin



Ilmakuva: Google Earth

Kuva 2 Potentiaaliset opiskelijapysäköintipaikat Savilahden kampusalueen läheisyydessä.

Opiskelijapysäköinnissä voidaan hyödyntää neljää Savilahdessa sijaitsevaa olemassa olevaa pysäköintialuetta. Tämän työn yhteydessä toteutetussa pysäköinnin kuormituslaskennassa kävi ilmi, että yliopiston nykyisten pysäköintipaikkojen käyttöä olisi mahdollista tehostaa. Etenkin pohjoispuolen pysäköintikentällä on vapaata kapasiteettia, sillä laskentojen aikana alueen kuormitusaste oli jatkuvasti alle 25 %. Tässä työssä kyseinen alue esitetään yhtenä potentiaalisena pysäköintialueena ennen kuin pysäköintialueen paikalle rakennetaan muuta maankäyttöä. Lisäksi neulaniemien (entinen yliopistollisen puutarhan pysäköintialue), Viinaniemen rannan ja pesäpallokentän nykyisiä pysäköintipaikkoja voidaan hyödyntää opiskelijapysäköinnissä. Näillä alueilla on yhteensä noin 340 pysäköintipaikkaa.

Savilahden muuttuviin pysäköintitarpeisiin voidaan vastata vuokraamalla väliaikaisesti käyttöön vajaakäytöllä olevia lähialueen toimijoiden pysäköintialueita. Lähialueelta tunnistettiin 8 tarkoitukseen sopivaa pysäköintialuetta, joilla on arvioltaan noin 600 mahdollisesti käytettävissä olevaa pysäköintipaikkaa. Työn aikana selvitettiin alustavasti olemassa olevien pysäköintipaikkojen hyödyntämismahdollisuuksia opiskelijapysäköinnin tarpeisiin kiinteistöjen omistajilta ja vuokralaisilta haastatteleamalla. Haastattelut suhtautuivat pysäköintipaikkojen yhteiskäyttöön erittäin avoimesti ja positiivisesti. Osaa tunnistettujen alueiden pysäköintipaikoista voisi olla mahdollista käyttää oppilaitosten opiskelijapysäköintiin. Osan tunnistetuista alueista osoittautui haastatteluissa korkeasti kuormitetuiksi ja potentiaali siten vähäiseksi. Lisäksi haastatteluissa nousi esille myös muutamia uusia potentiaalisia alueita. Haastattelut toivoivat myös lisätietoja asiasta. Jatkoneuvotteluissa on tarkennettava käytettävissä olevien paikkojen määrät ja periaatteet.

Savilahden alueelle on suunnitteilla kolme uutta pysäköintialuetta: uusi rannan pysäköintialue, Puijon urheilualueen yhteyteen tuleva Suurmäentien pysäköintialue sekä uusi puisto, johon sijoitetaan

myös pysäköintipaikkoja. Uusille alueille on arvioitu sijoittuvan noin 490 paikkaa.

Lisäksi mukaan on otettu lähitulevaisuudessa rakennettavia alueita, joita olisi mahdollista käyttää väliaikaisina pysäköintipaikkoina Savilahden alueen rakentumisen aikana. Ennen rakentamista alueet voidaan lanata ja sijoittaa niille pysäköintiä. Tällaisiksi alueiksi on tunnistettu asemakaavoihin merkityt autopaikkojen korttelialueet (LPA), Sarastuskaaren suunnitelmaan merkityt toimisto-, tutkimus ja yleisten rakennusten alueet (KTY) sekä Vanhan Varikon itäosan pysäköintilaitosten tulevat sijainnit. Alueille on mahdollista lanata joustavasti tarvittava määrä pysäköintipaikkoja. Vaiheistuksessa lanattaville alueille on sijoitettu 160 autopaikkaa, mikä vastaa Sakkylle pysäköintilaitokseen varattavaa velvoitepaikkamäärää (157 ap).

4.2 Kustannukset

Väliaikaisten lanattavien pysäköintipaikkojen kustannukseksi voidaan karkeasti arvioida noin 2 000 €/autopaikka. Tämä tarkoittaa tulevalle rakennuspaikalle tehtyä murskepäälysteistä pysäköintialuetta liikennemerkkeineen, ilman reunakiviä ja asfaltointia. Väliaikaisten pysäköintipaikkojen kohdalla voidaan huomioda, että pysäköintiä varten tehtävät raivaukset hyödyttävät joka tapauksessa tulevaa rakentamista, eli kaikki syntyvät kustannukset eivät kohdistu vain väliaikaiseen pysäköintiratkaisuun.

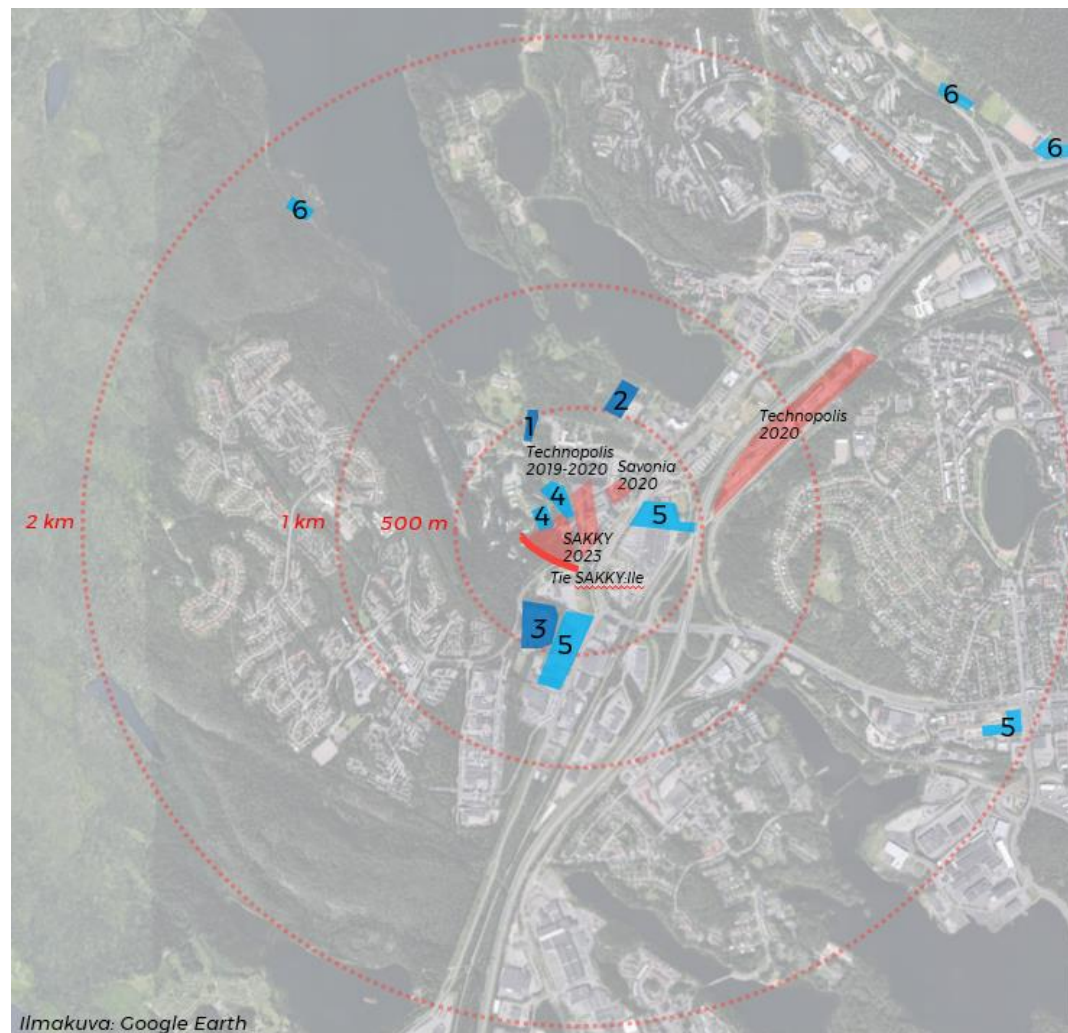
Jo olemassa oleville potentiaalisille pysäköintialueille osoitettujen paikkojen kustannukset ovat pääasiassa liikennemerkkeihin, opasteisiin ja alueen vuokraamiseen liittyviä kustannuksia.

5 Pysäköinnin vaiheistus

Pysäköinnin järjestäminen Savilahden rakentumisen aikana on jaoteltu seitsemään vaiheeseen, vuosille 2019–2025. Vaiheet kuvaavat kunkin vuoden syksyn tilannetta. Jokaiselle vaiheelle on esitetty rakenteilla olevat ja valmistuneet kohteet sekä merkitty vaiheessa käytettävissä olevat potentiaaliset pysäköintipaikat. Savilahden kampusalue tulee täydentymään osissa, joten vaiheistuksessa on huomioitu opiskelijoiden ja henkilökunnan määrrien muutokset kussakin tilanteessa. Kaikki vaiheet on esitetty liitteessä 2.

Tarvittava opiskelijapysäköintipaikkojen määrä on arvioitu muuttuvaan käyttäjämäärään peilaten. Sakkyn ja Savonian opiskelijat ja henkilökunta siirtyvät Savilahteen vaiheittain vuosina 2019–2023. Samaan aikaan alueelle rakennetaan uusia pysäköintilaitoksia ja Technopoliksen alueen nykyiselle pysäköintialueelle täydennysrakennetaan, mikä vaikuttaa osaltaan opiskelijapysäköintipaikkojen tarpeeseen. Lisäksi alueella on rakentamisen aikana tarvetta rakennustyöntekijöiden pysäköinnille. Pysäköintipaikkoja on arvioitu tarvittavan eri vaiheissa 460–620. Eniten paikkoja tarvitaan syksyllä 2023, kun kaikki opiskelijat ovat siirtyneet Savilahteen, mutta toinen uusista pysäköintilaitoksista ei ole vielä valmistunut.

- Rakenteilla
- Rakennettu
- Ensisijaisesti suositeltavat paikat
- Toissijaisesti suositeltavat paikat



Kuva 3 Potentiaaliset pysäköintipaikat vaiheessa I.

Jokaisessa vaiheessa on osoitettu tarvittava määrä potentiaalisia pysäköintialueita opiskelijapysäköintiin. Ehdotetut pysäköintipaikat on jaoteltu ensisijaisesti suositeltaviin ja toissijaisesti suositeltaviin. Ensisijaiset kohteet ovat kaupungin omistuksessa tai jo nykytilanteessa opiskelijapysäköinnin käytössä (Yliopiston pysäköintialue) ja sijaitsevat kampusalueen läheisyydessä. Ensisijaisia kohteita täydennetään toissijaisilla kohteilla, joita ovat kaupungin omistuksessa olevat kauempana sijaitsevat kohteet sekä lähialueen toimijoilta mahdollisesti vuokrattavat pysäköintipaikat. Lisäksi puistoon sijoitettava pysäköintialue on osoitettu toissijaiseksi, vaikka kyseessä on kaupungin omistama, kampusalueen läheisyydessä sijaitseva kohde. Puistosuunnitelman tarkentuessa on mahdollista valita, halutaanko pysäköintiä sijoittaa puiston sijaan vuokrattaviin tai kauempana sijaitseviin kohteisiin.

6 Pysäköinnin periaatteet ja hinnoittelu

6.1 Opiskelijapysäköinnin hinnoittelu muualla

Oppilaitosten opiskelijapysäköinnin maksullisuutta ja hinnoittelua selvitettiin Helsingin, Tampereen ja Jyväskylän alueiden ammattikouluissa, ammattikorkeakouluissa ja yliopistoissa. Opiskelijapysäköinti on tarkastelukaupungeissa pääsääntöisesti luvanvaraista ja maksullista. Lisäksi paikkoja on tyypillisesti rajoitetusti oppilaitosten yhteydessä. Etenkin pääkaupunkiseudulla ja kaupunkien keskustoissa sijaitsevista oppilaitoksista opiskelijoille harvemmin tarjotaan erillisiä opiskelijapysäköintipaikkoja, vaan opiskelijat voivat käyttää aikarajoitettuja ja maksullisia pysäköintipaikkoja oppilaitosten läheisyydessä (kaupungin omistamat kadunvarsipaikat ja pysäköintialueet, yksityiset pysäköintilaitokset sekä oppilaitoksen paikat, mikäli tilaa on). Tampereella ja Jyväskylässä opiskelijapysäköintiä varten on usein järjestetty erillisiä opiskelijoiden käyttöön varattuja paikkoja, joihin tulee ostaa pysäköintilupa. Pysäköintilupa voidaan ostaa kerralla esimerkiksi koko lukukaudeksi. Lupa ei kuitenkaan kaikissa tapauksissa takaa pysäköintipaikan saamista. Opiskelijoiden pysäköintilupien hinnoittelusta oli saatavilla vain vähän tietoa. Esimerkiksi Jyväskylän ammattikouluissa opiskelijoiden pysäköintiluvan hinta on 60 € kevätlukukausi ja 40 € syyslukukausi. Pysäköintilupien lisäksi satunnaisille käyttäjille on yleensä tarjolla tuntihinnoiteltuja paikkoja. Monessa tapauksessa opiskelijoiden pysäköintialueet ovat maksullisia vain arkisin 8-16 tai 8-18, ja muuan ajan vapaasti kaikkien käytettävissä. Pysäköintiluvan hinta on edullinen joukkoliikennelippuun verrattuna. Jyväskylässä joukkoliikenteen kausilippu (30 vrk) maksaa opiskelijalle 43 € (1 vyöhyke) 55 € (2 vyöhykettä). Pääkaupunkiseudulla opiskelijan kausilipun hinta on 32,8 € (30 vrk, vyöhyke AB) ja Tampereella 36,5 € (30 vrk, 2 vyöhykettä). Liitteenä on tarkempi kuvaus pysäköinnin maksullisuudesta ja hintatasosta muissa kaupungeissa.

Yliopiston opiskelijoiden pysäköinti Savilahdessa

Tällä hetkellä Yliopiston alueen lupakäytäntö on seuraava:

- Opiskelijoille jatkuva 12 kk:n pysäköintilupa 90 euroa ja määräaikainen pysäköintilupa on 13 euroa / kuukausi. Opiskelijaluvalla voi pysäköidä opiskelijapysäköintiin varatuille alueille.
- Maksullinen pysäköintilupa perustuu rekisteritunnukseen ja se on ajoneuvokohtainen.
- Henkilöstö- ja opiskelijaluvan pysäköintioikeuden voi laajentaa koskemaan pysäköintiä kotikampuksen lisäksi myös toisella kampuksella.
- Lyhytaikaisen pysäköinnin tuntihinta on 1 euroa, enimmillään kuitenkin 6 euroa / vrk. Lyhytaikaisen pysäköinnin maksun voi suorittaa maksuautomaattiin tai mobiilimaksuna.
- Pysäköintimaksut eivät koske huolto-, inva-, vuokra-autojen ja yliopistolle saapuvien tutkimuspotilaiden autojen pysäköintiä

Kokemukset maksullisesta opiskelijapysäköinnistä:

- Pysäköinnin muuttuminen maksulliseksi on vähentänyt pysäköintiä, ja pysäköintitilaa on ollut paremmin sitä myötä tarjolla. Opiskelijoiden pysäköinti on vähentynyt, mutta arvion mukaan määrä on hiljalleen nousemassa. Lieveilmionä lähiympäristössä olevat ”ilmaiset” pysäköintipaikat täyttyvät nopeasti.
- Maksullisen pysäköinnin haasteena ovat olleet pysäköinti-automaatit, niiden toiminta ja käyttäminen vierailijoille. Niitä eivät kaikki ole löytäneet. Mobiilipysäköintipalveluiden mainostamin kylteillä helpotti tilannetta.
- Tällä hetkellä palautetta tulee, että pysäköinnin pitäisi olla ilmaista, mutta käytännön toimintaa muutos on auttanut.

6.2 Opiskelijapysäköinnin periaatteet Savilahdessa

Pysäköinti Savilahden alueella tulee olemaan luvanvaraista ja maksullista, kuten nykyisin Yliopistolla. Ensimmäisessä vaiheessa pysäköintiluvan saaminen edellyttää, että on SAKKY:n tai Savonian opiskelija. Yliopisto pitäytyy vielä omissa järjestelmässään.

Alueet nimetään ja ne hinnoitellaan esimerkiksi niiden etäisyyden ja/tai niiden mahdolliseen vuokraamiseen liittyvän hinnan mukaan. Perusperiaatteena esitetään, että lähimmät alueet ovat kalleimpia kuin kauempana sijaitsevat. Kuvassa 4 on esimerkinomaisesti esitetty, kuinka alue voidaan jaotella vyöhykkeisiin. Esimerkissä yliopiston sekä SAKKY:n ja Savonian ympärille muodostetaan kolme vyöhykettä: 200 metrin etäisyydellä oppilaitoksesta, 500 metrin etäisyydellä oppilaitoksesta ja yli 500 metrin etäisyydellä oppilaitoksesta.

Ehdotus opiskelijapysäköinnin hinnoittelu vyöhykkeittäin

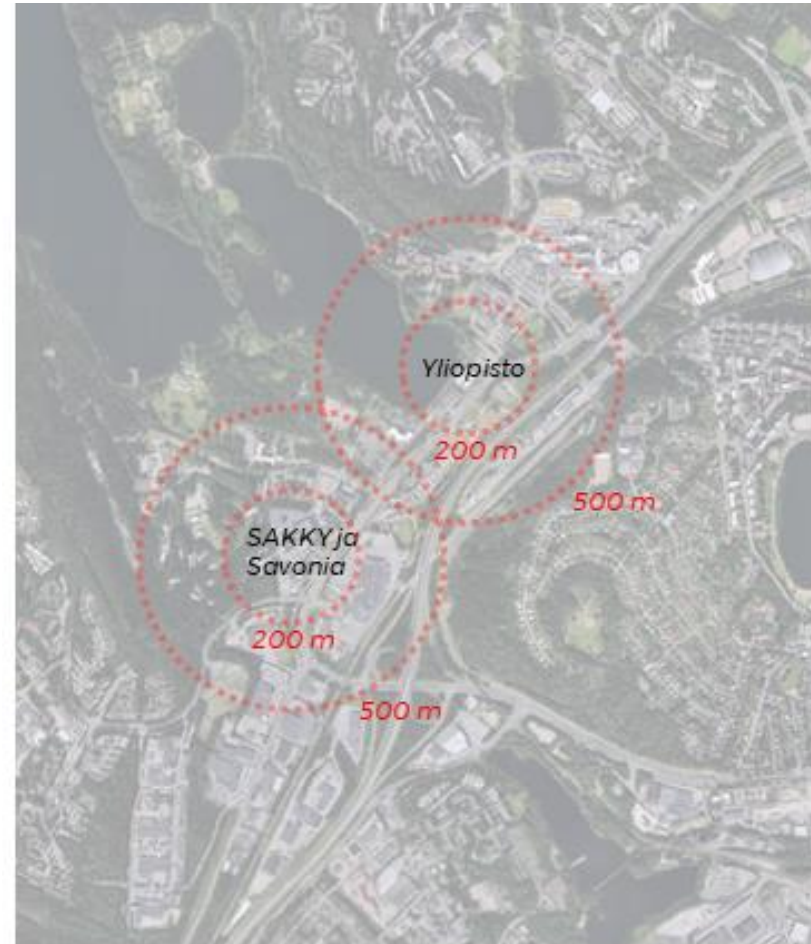
- A-vyöhyke (200 m kehä): 30 €/kk
- B-vyöhyke (500 m kehä): 20 €/kk
- C-vyöhyke (>500 m kehä): 10 €/kk

Ehdotuksessa pysäköinnin hinnoittelua on suhteutettu opiskelijoiden A-vyöhykkeen joukkoliikennelipun hintaan (37 €/kk).

Ensivaiheessa pysäköinti on saman hintaista (15 €/kk) kaikilla opiskelijapysäköintikohteissa.

Lisäksi mahdollinen liityntäpysäköinti toteutetaan maksuttomana.

Lupien määrä ja myöntämisen osalta voidaan pohtia, myönnetäänkö lupia yhtä paljon kuin paikkojakin on vai tehdään ylibuukauksta. Ylibuukkauksella tarkoitetaan, että lupia myydään enem-



Ilmakuva: Google Earth

Kuva 4. Esimerkki pysäköinnin hinnoittelussa käytettävistä vyöhykerajoista.

män kuin on paikkoja, olettaen, että aina tietty osuus luvan maksaneista ei saavu paikalle. Kaikissa tapauksissa paikkojen käyttöä tulee seurata ja valvoa, sekä tarkistaa tarvittaessa lupaehtoja ja -käytäntöjä. Lupien myöntämistä kaikille alueille koordinoi yksitaho. Lisäksi tavoitteena on alueen yhteinen opiskelijapysäköinti-booli.

Tulevaisuudessa pyritään mahdollistamaan vierailijoille ja satunnaisesti alueella käyville pysäköinnin maksaminen mobiilisti. Samoin tulee huomioida muun muassa alueella rakennustöitä tekevien pysäköintitarpeet.

6.3 Kustannukset ja hinnoittelu

Seuraavassa on esitetty kolme esimerkinomaista laskelmaa (taulukot 1-3) mahdollisista kustannusrakennetta Savilahden alueella 5 vuoden aikavälillä erityyppisten autopaikkojen osalta seuraavien perustein:

- Rakentamiskustannus lanattavalle alueelle (Sakkyn velvoitepaikat) on arvioitu 160 ap * 2 000 €/ap.
- Neulaniementien ja puistopysäköinnin osalta on arvioitu, että niillä ei ole toteuttamiskustannuksia, koska Neulaniemeentien alueelle tulee vain 20 lisäpaikkaa ja puistopysäköinti tulisi rakennettavaksi joka tapauksessa. Molempien pysäköintialueiden elinkaari jatkuu myös 5 vuoden jälkeen.
- Reservialueet (toissijaiset alueet) on jaettu niiden vyöhykkeellisyuden mukaan kahteen osaan. Näihin alueisiin kuuluu sekä kaupungin omistamia että muiden toimijoiden olemassa olevia pysäköintialueita. Näillä ei ole merkittäviä toteutuskustannuksia, mutta ne tulevat vuokrattavaksi Savilahden opiskelijoiden pysäköinnin käyttöön. Vuokrahinnaksi on arvioitu puolet pysäköintiluvan hinnasta.

- Alueiden tuotto määräytyy erimerkkilaskelmissa pysäköintiluvan hinnan mukaan seuraavasti: laskelmassa 1 vyöhykkeiden mukaan, laskelmassa 2 kiinteän hinnan mukaan ja laskelmassa 3 on etsitty tuototonta pysäköintiluvan hintaa.
- Laskelmassa ei ole huomioitu alueiden kunnossapitokustannuksia.

Taulukko 1. Esimerkki toteutus- ja tuottokustannuksista 5 vuoden aikana alueiden hinnoittelulla niiden etäisyyden mukaan.

Esimerkki kustannuksista (toteuttaminen ja tuotto) 5 vuotta						
	Paikkamäärä (ap)	Toteutuskustannukset (2000 €/ap)	Vuokra-aika (5 v * 11 kk)	Vuokra (€/ap/kk)	Tuotto (€)	Yhteensä (€)
Lanattavat paikat (30€)	160	320000	55	30	264000	-56000
Neulaniemi	100	0	55	20	110000	110000
Puistopysäköinti	120	0	55	20	132000	132000
Reservialueet (20€)	100	0	55	10	55000	55000
Reservialueet (10€)	100	0	55	5	27500	27500
					Yhteensä	268500

Edellä kuvatussa esimerkkioletuksessa uudet lanattavat paikat eivät yksinään maksa itseään takaisin 5 vuoden aikavälillä 30 €:n kuukausihinnalla. Esimerkissä on kuitenkin ajateltu, että syntyviä kustannuksia katsotaan kokonaisuutena ja muiden alueiden tuotolla voidaan kattaa lanattavien alueiden kustannuksia. Jos alueita haluttaisiin käsitellä erillisinä tulisi lanattavien paikkojen hintaa korottaa.

Taulukko 2. Esimerkki toteutus- ja tuottokustannuksista 5 vuoden aikana, kun kaikkien alueiden hinta on 15 €/kk. Laskelma ei sisällä kunnossapitokustannuksia.

Esimerkki kustannuksista (toteuttaminen ja tuotto) 5 vuotta						
	Paikkamäärä (ap)	Toteutuskustannukset (2000 €/ap)	Vuokra-aika (5 v * 11 kk)	Vuokra (€/ap/kk)	Tuotto (€)	Yhteensä (€)
Lanattavat paikat	160	320000	55	15	132000	-188000
Neulaniemi	100	0	55	15	82500	82500
Puistopysäköinti	120	0	55	15	99000	99000
Reservialueet (15€)	100	0	55	7,5	41250	41250
Reservialueet (15€)	100	0	55	7,5	41250	41250
					Yhteensä	76000

Taulukko 3. Esimerkki toteutus- ja tuottokustannuksista, kun pysäköintimaksuilla pyritään nollatulokseen. Laskelma ei sisällä kunnossapitokustannuksia.

Esimerkki kustannuksista (toteuttaminen ja tuotto) 5 vuotta						
	Paikkamäärä (ap)	Toteutuskustannukset (2000 €/ap)	Vuokra-aika (5 v * 11 kk)	Vuokra (€/ap/kk)	Tuotto (€)	Yhteensä (€)
Lanattavat paikat	160	320000	55	12,1	106480	-213520
Neulaniemi	100	0	55	12,1	66550	66550
Puistopysäköinti	120	0	55	12,1	79860	79860
Reservialueet (12,1€)	100	0	55	6,1	33550	33550
Reservialueet (12,1€)	100	0	55	6,1	33550	33550
					Yhteensä	0

Kolmannessa laskelmassa on tuoton osalta tähdätty nollatulokseen. Tämä tarkoittaisi, että pysäköintimaksun tulisi kaikilla alueilla olla noin 10 €/kk

Liitteet

Liite 1. Pysäköinnin kuormituslaskennat 26.-27.3.2019 ja 24.4.2019

Liite 2. Pysäköintijärjestelyt vaiheittain vuosille 2019–2025

Liite 3. Oppilaitosten pysäköinnin maksullisuus ja hintataso muissa kaupungeissa