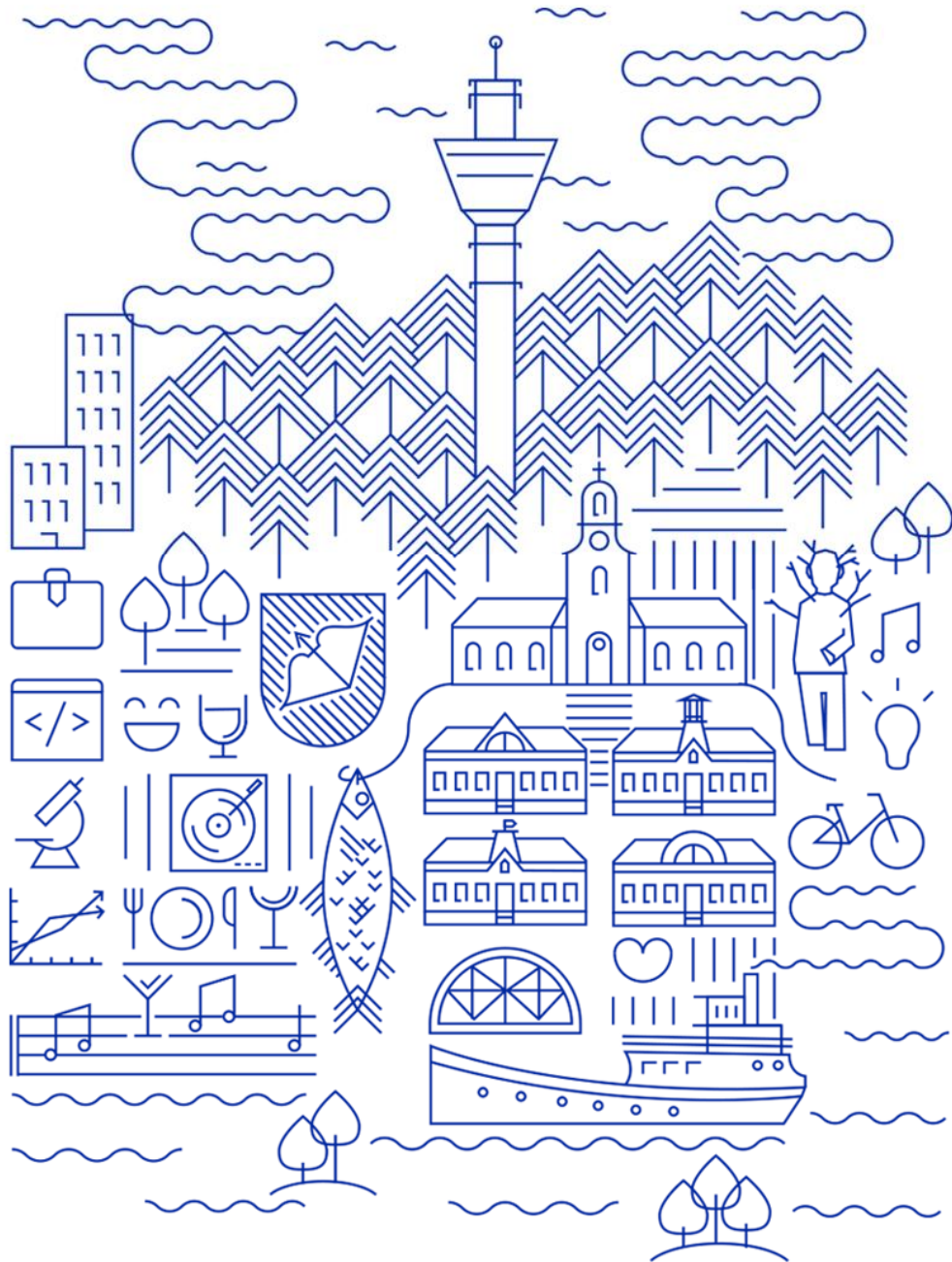


KUOPIO



Palvelusetelin sääntökirja

Perusturvan ja terveydenhuollon palvelualue
Lapsiperheiden kotipalvelu

Sisällys

1 Ohjeen tarkoitus.....	2
2 Lapsiperheiden kotipalvelu.....	2
3 Palvelun tarkoitus.....	3
4 Lapsiperheiden kotipalvelun toteuttaminen	4
4.1 Tilapäinen kotipalvelu.....	4
4.2 Säännöllinen kotipalvelu	4
5 Palveluseteli.....	5
5.1. Palvelusetelin arvot.....	5
6 Henkilöstö	6
7 Kirjaaminen ja raportointi	6

1 Ohjeen tarkoitus

Tämä ohje on tehty täydentämään Kuopioon kaupungin perusturvan ja terveydenhuollon palvelualueen palvelusetelin sääntökirjaa lapsiperheiden kotipalvelun osalta. Laki sosiaali- ja terveydenhuollon palvelusetelistä (569/2009) säätelee palvelusetelin käyttöä. Palvelusetelilakia sovelletaan ainoastaan yksityisten sosiaali- ja terveystalouksien hankkimiseksi. Palvelusetelijärjestelmässä kunta ei tule sopimusosapuoleksi palvelusta sovittaessa vaan kyseessä on kuluttajan asemassa olevan asiakkaan ja palveluntuottajan välinen sopimus.

Kuopion kaupungilla on oikeus tehdä muutoksia tämän palveluseteliohjeen ja sen liitteiden sisältämiin määräyksiin. Kuopion kaupunki ilmoittaa muutoksista palveluntuottajille kirjallisesti. Mikäli palveluntuottaja ei halua noudattaa muuttuneita ohjeita, palveluntuottajan tulee ilmoittaa siitä kirjallisesti Kuopion kaupungille kuudenkymmenen (60) päivän kuluessa muutosilmoituksen lähettämisestä. Ilmoitus lähetetään osoitteeseen Perusturvan ja terveydenhuollon palvelualueet, kirjaamo, PL 227, 70101 Kuopio tai sähköpostilla osoitteeseen perusturvajaterveys@kuopio.fi. Mikäli palveluntuottaja ei toimita Kuopion kaupungille edellä mainittua ilmoitusta, sitoutuu palveluntuottaja noudattamaan muuttuneita ehtoja muutosilmoituksessa mainitusta päivästä lukien, kuitenkin aikaisintaan kuusikymmentä (60) päivää muutosilmoituksen toimittamisesta.

Tämä palveluseteliohje koskee niitä palveluntuottajia, jotka ilmoittautuvat Kuopion kaupungin palvelusetelituottajiksi. Jatkossa tässä sääntökirjassa palvelusetelituottajasta käytetään nimitystä palveluntuottaja.

2 Lapsiperheiden kotipalvelu

Sosiaalihuoltolain 14 §:n mukaan kotipalvelu on kunnallisena sosiaalipalveluna järjestettävää palvelua. Sosiaalihuoltolain 19 §:n mukaan lapsiperheiden kotipalvelulla tarkoitetaan asumiseen, hoitoon ja huolenpitoon, toimintakyvyn ylläpitoon, lasten hoitoon ja kasvatukseen, asiointiin sekä muihin jokapäiväiseen elämään kuuluvien tehtävien ja toimintojen suorittamista tai niissä avustamista.

Kotipalvelua annetaan sairauden, synnytyksen, vamman tai muun vastaavanlaisen toimintakykyä alentavan syyn tai erityisen perhe- tai elämäntilanteen perusteella niille henkilöille, jotka tarvitsevat apua selviytyäkseen yllä mainituista tehtävistä ja toiminnoista. Lapsiperheellä on oikeus saada perheen huolenpitotehtävän turvaamiseksi välttämätön kotipalvelu, jos lapsen hyvinvoinnin turvaaminen ei ole mahdollista perheen alentuneen toimintakyvyn vuoksi.

Lapsiperheiden kotipalvelu on ensisijaisesti tavoitteellista, suunnitelmallista ja määräaikaista apua, jonka keskeisenä tavoitteena on perheen omien voimavarojen vahvistaminen. Palvelua myönnetään perheille, joissa on alle 18-vuotias lapsi, paipisteinä alle kouluikäisten lasten perheet.

Kotipalvelun tarve arvioidaan perheen henkilökohtaisen yhteydenoton tai yhteistyötahon ilmaiseman huolen perusteella, pääasiassa puhelimitse, mutta tarvittaessa kotiin tehtävällä palveluohjauksella käynnillä. Kotipalvelun palvelutarvetta arvioidessa otetaan huomioon avun tarpeen kiireellisyys, perheen kokonaistilanne sekä mahdollisuus saada muuta apua tai palvelua.

3 Palvelun tarkoitus

Lapsiperheiden kotipalvelu on ensisijaisesti tavoitteellista, suunnitelmallista ja määräaikaista apua, jonka keskeisenä tavoitteena on perheen omien voimavarojen vahvistaminen. Palvelua myönnetään perheille, joissa on alle 18-vuotias lapsi, painopisteenä alle kouluikäisten lasten perheet.

Kotipalvelun tarve arvioidaan perheen henkilökohtaisen yhteydenoton tai yhteistyötahon ilmaiseman huolen perusteella, pääasiassa puhelimitse, mutta tarvittaessa kotiin tehtävällä palveluohjauksella käynnillä. Kotipalvelun palvelutarvetta arvioidessa otetaan huomioon avun tarpeen kiireellisyys, perheen kokonaistilanne sekä mahdollisuus saada muuta apua tai palvelua.

Lapsiperheiden kotipalvelun työntekijä voi hoitaa lapsia, ohjata kasvatuksessa, tukea vanhemmuutta ja arkirutiinien hallintaa sekä perheen toimintakykyä muuttuvissa tilanteissa, sekä antaa konkreettista apua päivittäisissä kotitöissä ja ohjata perhettä heitä tukeviin palveluihin. Työskentelyn tavoitteena on, että perhe löytäisi elämänhallinnan ja omat voimavaransa.

Kotipalvelu perustuu asiakkaan kanssa tehtyyn asiakassuunnitelmaan, jossa sovietaan työskentelyn tavoitteet, palvelun päivittäinen tuntimäärä, työn sisältö sekä palvelun kesto. Asiakkaan luvalla tehdään tarvittaessa yhteistyötä muiden toimijoiden (mm. neuvola, päivähoido, sosiaalitoimi) kanssa.

Lapsiperheiden kotipalvelua haetaan Lapsiperheiden kotipalvelun palvelunumerosta 044 7181321, soittoaika on ma-to (ei arkipyhinä) kello 11–13. Palvelusta peritään käynnin pituuden ja asiakkaiden tulojen mukaan määräytyvä asiakasmaksu.

3.1 Palvelun kriteerit

Lapsiperheiden kotipalvelua voi saada perheen arjessa selviytymisen tukemiseksi. Palvelukriteereistä voidaan poiketa, mikäli se on perusteltavissa asiakkaalle tehdyn palvelutarpeen arvioinnilla ja yhdessä sovitulla sopimuksella.

Kotipalvelua voidaan myöntää tilanteissa:

Monikkoperheisiin joilla arjen tuen tarve.

Vauvaperheen arjen tueksi.

Yllättäen tulleen perheen akuutin tai kriisitilanteen (esim. onnettomuus, leikkaus) takia.

Arjen sujumisen (arkirytmien löytymiseen, kasvatuksellisiin asioihin) tukemiseksi Uupumuksen ja esimerkiksi synnytyksen jälkeisen masennuksen takia tukea tarvitsevat perheisiin

Vammaisen / erityistä tukea tai hoitoa tarvitsevan lapsen perheen akuuttiin tilanteeseen.

Palveluohjaukseen ja rohkaisuun kotoa ulospäin suuntautumiseen.

Perheisiin joissa tarve ohjaukseen ja neuvontaan arjen (ruuanlaitto, päivittäin kodinhoito, lasten kasvatus) asioissa.

Lapsiperheiden kotipalvelua ei myönnetä seuraavan kaltaisissa tilanteissa:

Päivähoitoikäisten lasten pelkkään lastenhoidolliseen tarpeeseen, vaan päivähoito on ensisijainen palvelu.
Pienten koululaisten aamu-, iltapäivä- ja loma-ajoista johtuviin lastenhoitotarpeisiin, tai päiväkodin loma-aikojen lastenhoitotarpeeseen.
Äkillisesti sairastuneen lapsen hoito
Vanhempien asiointikäyntien (lääkäri, terapia) ajalle myönnetään kotipalvelua erityisen harkinnan kautta
Pelkkä siivous tai kuljetus
Vanhempien kotona tehtävä etätö
Vanhemman opiskelun tai harrastuksen mahdollistaminen
Henkilökohtaisen avustajan tarve

4 Lapsiperheiden kotipalvelun toteuttaminen

Lapsiperheiden kotipalvelu jakautuu tilapäiseen kotipalveluun sekä säännölliseen kotipalveluun. Lapsiperheiden kotipalvelussa Kuopion kaupungilla on tällä hetkellä 8 työntekijää, jotka tekevät pääsääntöisesti tilapäistä kotipalvelua koko Kuopion kaupungin alueella. Säännöllinen kotipalvelu tuotetaan pääasiassa palvelusetelillä. Lapsiperheiden kotipalvelua annetaan kun perhe tarvitsee tukea selvitäkseen arkielämään liittyvistä asioiden hoidosta, tukea lasten hoitoon, kasvatukseen ja kehitykseen liittyen eikä perheen käytettävissä ole lähiverkostoa tai muuta palvelua ja perheen tilanne edellyttää kotipalvelun ammattihenkilöstön tukea.

Lapsiperheiden kotipalvelu on suunnitelmallista, ja työskentelyn alussa sovitaan perheen kanssa yhdessä tavoitteet, joita arvioidaan säännöllisesti. Tavoitteiden asettamisessa otetaan huomioon myös mahdollisten yhteistyötahojen esille nostamat huolet.

4.1 Tilapäinen kotipalvelu

Tilapäinen kotipalvelu on lyhytaikaista tukea perheelle, sitä myönnetään enintään kolmeksi kuukaudeksi ja enintään 6 tunniksi viikossa, palvelu tapahtuu pääsääntöisesti arkipäivinä klo 7-18 välillä. Mikäli perhe tarvitsee palvelua tämän ajan jälkeen tai tätä palvelua enemmän, ohjataan perheet säännöllisen kotipalvelun piiriin, jossa palvelun tuottaminen tapahtuu pääasiassa palvelusetelillä.

Tilapäisessä kotipalvelussa perheen kanssa laaditaan asiakassuunnitelma, johon kirjataan tavoitteet ja käyntimäärä sekä palvelun kesto, suunnitelmaa arvioidaan 1-2 kuukauden välein. Tilapäisen kotipalvelun tarve arvioidaan perheen henkilökohtaisen yhteydenoton perusteella puhelimitse tai asiakkaan luona tehtävän tutustumiskäynnin yhteydessä. Tavoitteena on ennaltaehkäisevä vanhemmuuden ja arjessa selviytymisen tukeminen, perheen omien voimavarojen vahvistaminen sekä opastaminen mm. lasten- ja kodinhoidossa.

4.2 Säännöllinen kotipalvelu

Tilapäisen kotipalvelun ollessa riittämätön on perheellä mahdollista saada säännöllistä kotipalvelua. Säännöllinen kotipalvelu toteutetaan pääsääntöisesti palvelusetelillä. Säännöllisen kotipalvelun tavoitteet asetetaan useimmiten tilapäisen kotipalvelun työskentelyn loppuessa, näihin tavoitteisiin palvelusetelituottaja sitoutuu. Säännöllisen kotipalvelun kesto määritellään yhdessä asiakkaan kanssa,

työskentelyn tavoitteita ja toteuttamista arvioidaan vähintään 2 kuukauden välein.

5 Palveluseteli

Perusturva- ja terveyslautakunta hyväksyi kokouksessaan 19.5.2015 palvelusetelin käyttöönoton lapsiperheiden kotipalvelussa 1.6.2015 alkaen. Kaupunki järjestää lapsiperhepalvelujen kotipalvelua sekä kaupungin omana tuotantona, että se ostaa sitä myös palvelusetelillä yksityisiltä palveluntuottajilta. Palveluseteli on vaihtoehtoinen tapa tuottaa kotipalvelua kaupungin oman tuotannon rinnalla samoilla lapsiperheiden kotipalvelun kriteereillä. Palvelusetelillä kaupunki sitoutuu maksamaan yksityiselle palveluntuottajalle sen tuottamasta kotipalvelusta ennalta määrätyn tuntihinnan, joka määritellään palvelusetelin arvona.

Palvelusetelillä tuotettuna omavastuuosa vaihtelee sen mukaan, mikä on yksityisen palveluntuottajan tuntihinta. Tämä tarkoittaa, että asiakas maksaa omavastuosan suoraan yksityiselle palveluntuottajalle ja maksu on palveluntuottajan tuntihinnan ja kaupungin myöntämän palvelusetelin arvon välinen erotus.

Palveluseteli on aina henkilökohtainen eikä sitä voi vaihtaa rahaksi eikä palveluseteliä voi käyttää muuhun kuin kaupungin myöntämään tarkoitukseen. Palveluseteli on asiakkaalle vaihtoehto, josta asiakkaan on mahdollista kieltäytyä.

Palvelutuottajaksi hakemisen hakemuslomake, sekä laaja-alainen ohjeistus toiminnasta palvelusetelituottajana löytyy kaupungin internet-sivuilta.

5.1. Palvelusetelin arvot

Lapsiperheiden kotipalvelussa käytössä on kolmen arvoiset palvelusetelit. 27€/tunti – seteli on nimeltään peruseteli, jota myönnetään pääsääntöisesti 35€/tunti – seteli on tukiseteli, jolla myönnetään palvelu säännöllistä toimeentulotukea saaville, tulorajan alittaville tai lastensuojelun tukitoimena palvelua saaville perheille

Tuloraja bruttotuloista, tuloraja on sidoksissa indeksikorotuksiin. Asiakasmaksulain asetuksen 29§ mukaan tuloina ei oteta huomioon lapsilisää, lapsen hoitotukea, kansaneläkelain (347/1956) mukaista lapsikorotusta, asumistukea, vammaistukea, tapaturmavakuutuksen perusteella suoritettavia sairaanhoito- ja tutkimuskuluja, sotilasavustusta, rintamalisää, opintorahaa, aikuisopintorahaa, opintotuen asumislisää, toimeentulotukena maksettavaa toimintarahaa ja matkakorvausta, kuntoutusrahalain (611/1991) mukaista ylläpitokorvausta, työvoimapoliittisesta aikuiskoulutuksesta annetun lain (763/1990) mukaista ylläpitokorvausta, opintojen johdosta suoritettavia apurahoja ja muita vastaavia avustuksia, perhehoidon kustannusten korvauksia eikä lasten kotihoidon tukea.

Perheenjäseniä 2 – 1063 €

Perheenjäseniä 3 – 1667€

Perheenjäseniä 4- 2062 €

Perheenjäseniä 5 – 2496 €

Perheenjäseniä 6 – 2866€

Perheenjäseniä 7 tai enemmän – 3216 €

40€/tunti – seteli on erikoisseteli, jota myönnetään poikkeustilanteissa mahdollisiin yö/viikonlopputarpeeseen

6 Henkilöstö

Palvelutuottajan ja sen alihankkijoiden henkilökunnalta edellytetään sosiaalihuollon ammatillisen henkilöstön annetun lain (817/2015) mukaista lähihoitajan tai mainitun lain siirtymäsäännösten mukaista vastaavaa pätevyyttä.

Lapsiperheiden kotipalvelun palveluntuottajilta vaaditaan henkilöstön rikostaustaotteiden tarkistamista. Rikostaustaotteella tarkoitetaan rikosrekisteriotetta, joka on tarkoitettu esitettäväksi työnantajalle, viranomaiselle, oppilaitokselle tai vapaaehtoistoiminnan järjestäjälle Suomessa, kun henkilö ryhtyy toimimaan alaikäisten kanssa. (Laki lasten kanssa työskentelevien rikostaustan selvittämisestä 14.6.2002/504.)

7 Kirjaaminen ja raportointi

Lapsiperheiden kotipalvelussa on käytössä erillinen asiakkaan ja palvelutuottajan kanssa laadittava tavoitesopimus (liite 1.). Sopimuksen tarkoituksena on kirjata asiakkaan kanssa yhdessä laaditut tavoitteet, joita palvelutuottajan/tuottajien on helppo seurata työskennellessään.

Palvelun päätyttyä tulee asiakaskirjauksien lähettämisestä olla yhteydessä toimistosihteerin Kielo Kärkkäiseen p. 04471833231

Liite 1.

Lapsiperheiden kotipalvelu -Tavoitesopimus

Asiakkaan nimi:

Asiakkaan sotu:

Asiakkaan puhelinnumero:

Perhetyöntekijä:

Perhetyöntekijän puhelinnumero:

Sopimus päivämäärä:

Palveluseteli myönnetty aikajaksolle:

Käyntimäärät sovittu:

Palvelusetelin arvo:

Asiakas maksaa itse mahdolliset yrittäjän hinnan ja palveluseteliarvon välisen erotuksen, sekä matkakorvaukset.

Tavoitteet:

- *
- *
- *
- *
- *
- *

Asiakkaan allekirjoitus

Työntekijän allekirjoitus

Arviointi

Arviointi päivämäärä:

Tavoitteiden arviointi (onko tavoitteet saavutettu, onko noussut uusia tavoitteita):

Sovitut jatkotoimenpiteet/palvelun päättyminen:

Palvelu päättyy:

Palveluseteli myönnetty aikajaksolle:

Käyntimäärät sovittu:

Palvelusetelin arvo:

Asiakas maksaa itse mahdolliset yrittäjän hinnan ja palveluseteliarvon välisen erotuksen, sekä matkakorvaukset.

Asiakkaan allekirjoitus

Työntekijän allekirjoitus

PALAUTETTA:

