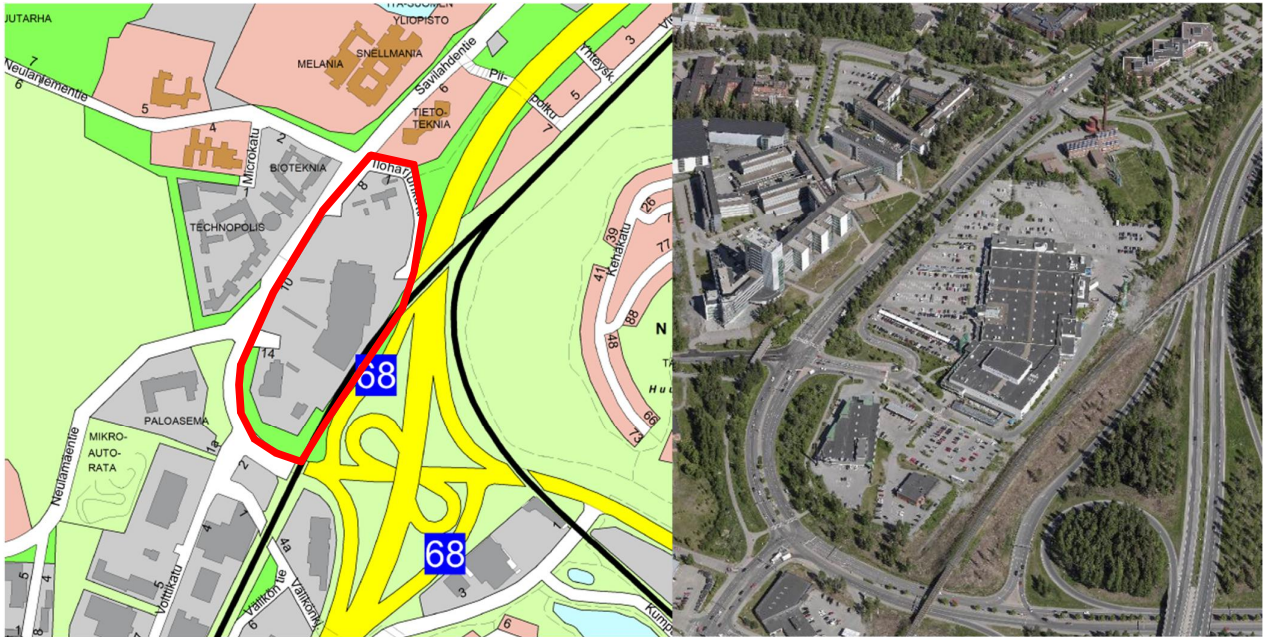


PRISMAN YMPÄRISTÖ ASEMAKAAVAN MUUTOS OSALLISTUMIS- JA ARVIOINTISUUNNITELMA (OAS)



12.9.2019

Mikä osallistumis- ja arviointisuunnitelma (OAS) on?

Kuopion Prismän ympäristöön laaditaan asemakaavan muutos. Tämä osallistumis- ja arviointisuunnitelma esittelee kaavan laadinnan lähtökoh-
tia, sisältöä ja tavoitteita, sisältää suunnitelman
siitä, miten kaavan laadinnan aikana kuullaan
maanomistajia, asukkaita ja muita osallisia sekä
suunnitelman siitä, mitä kaavan vaikutuksia tul-
laan arvioimaan.

Osallistumis- ja arviointisuunnitelmaa täyden-
tään tarvittaessa suunnittelutyön kuluessa.

Suunnittelualue

Suunnittelualue sijaitsee Savilahden kaupungin-
osassa Valtatien viiden länsipuolella. Suunnittelu-
alue rajautuu Savilahdentiehen, Iloharjunkatuun
sekä Savon rataan.

Kaavamutosalue käsittää kiinteistöt 297-13-3-6,
297-13-3-7, 297-13-3-8, 297-13-3-9, 297-13-3-10
sekä yleisiä alueita. Suunnittelualueella sijaitsee
Prisman kauppakeskus sekä muuta liikerakenta-
mista. Lisäksi alueella sijaitsee Fingridin voimalin-
joja ja muuntamokenttä sekä Kuopion Energian
Iloharjun lämpökeskus.

Suunnittelualueen sijainti ja likimääräinen rajaus
on esitetty osallistumis- ja arviointisuunnitelman
(OAS) kanssa.

Mitä on suunnitteilla

Kaavamuutoksella pyritään Prisman alueen kehittämiseen. Muutoksella pyritään kasvattamaan alueen rakennusoikeutta sekä mahdollistamaan pysäköintitalon rakentamisen. Lisäksi alueen liikennejärjestelyjä pyritään kehittämään ja kaupunkikuvaa parantamaan.

Suunnittelun lähtökohdat

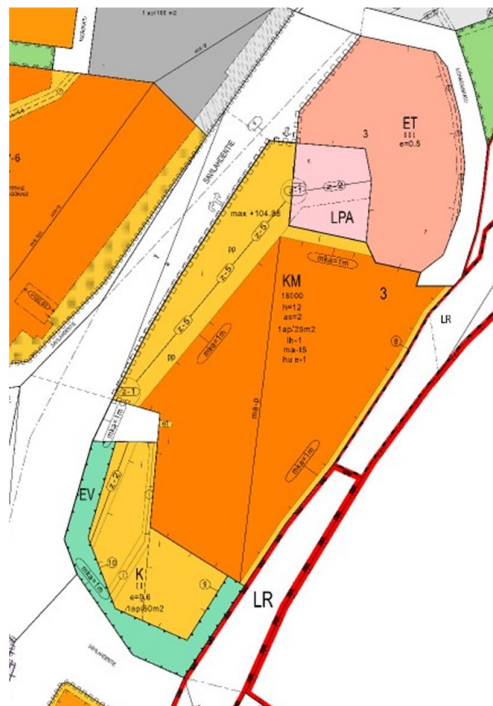
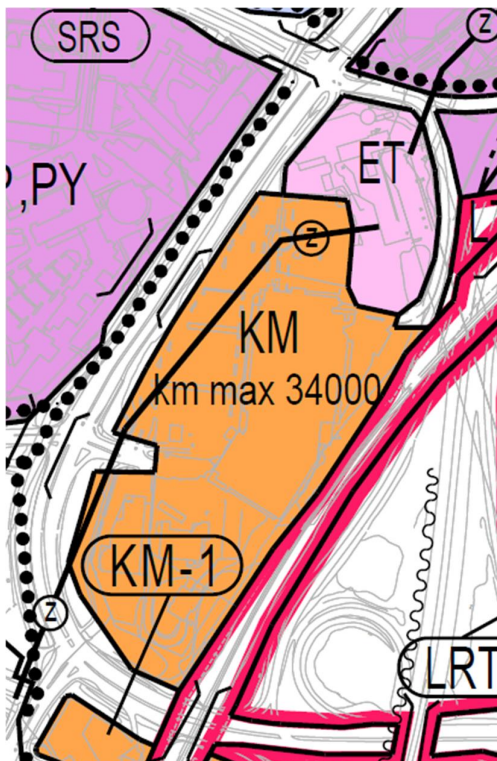
YLEISKAAVA

Kaupunginvaltuuston 2.2.2015 hyväksymässä Savilahden osayleiskaavassa alue on kaupallisten palvelujen aluetta, jolle saa sijoittaa vähittäiskaupan suuryksikön (KM) sekä yhdyskuntateknisen huollon aluetta (ET).

ASEMAKAAVA

Suunnittelualueella on voimassa kaupunginvaltuuston 23.1.2006, 4.10.1999 ja 2.3.1987 hyväksymät asemakaavat. Asemakaavoissa suunnittelualue on osoitettu pääasiassa liikerakennusten korttelialueeksi, jolle saa sijoittaa vähittäiskaupan suuryksikön (KM) sekä yhdyskuntateknistä huoltoa palvelevien rakennusten ja laitosten korttelialueeksi (ET),

Voimassa olevia kaavoja voi tarkastella kaupungin karttapalvelussa <http://karttapalvelu.kuopio.fi>



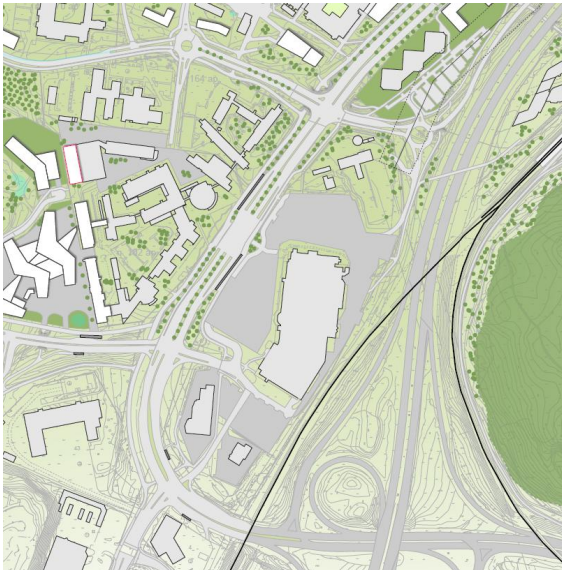
Otteet yleiskaavasta ja ajantasa-asemakaavasta (ei mittakaavassa).

Alueella on käynnissä Savilahti projekti. Hankkeen tarkoituksena on suunnitella ja rakentaa Savilahdesta tunnettu ja haluttu asuin-, opiskelu- ja työskentelyalue.

Kaupunginhallitus on hyväksynyt Savilahden tavoitteet v3 28.4.2015 ja Maankäytön yleissuunnitelman v1.0 8.5.2017, jota päivitetään hankkeen edetessä. Savilahden kehitystavoitteiden saavuttamista tukevan Savilahti- ohjeen sekä Savilahden Valon kaavan Valaistus-, muotoilu-, kulttuuri- ja taideohjelman kaupunginhallitus on hyväksynyt 12.8.2019.

Edellä mainitut suunnitelmat ja tavoitteet huomioidaan asemakaavamuutoksessa. Yleissuunnitelma toimii yleiskaavaa tarkempänä kokonaisvisiona ja kaavarunkona alueelle. Yleissuunnitelmassa on esitetty muutoksia kaava-alueen liikennejärjestelyihin.

Lisätietoja osoitteesta: <http://www.savilahti.com/>



Ote Savilahden maankäytön yleissuunnitelman 3.9.2019 luonnoksesta.

Kaavahankkeen vaikutukset

Asemakaavan muutos mahdollistaa Prismän ympäristön kehittämisen vastaamalla tulevaisuuden tarpeisiin sekä kehittämällä alueen nykyisiä toimintoja. Muutoksella pyritään myös vastaamaan alueen pysäköintiongelmiin.

Rakentaminen muuttaa lähiympäristön kaupunkikuvaa. Rakentaminen saattaa vaikuttaa muutosalueen ajoliikenteen järjestelyihin.

Asemakaavoituksen yhteydessä tutkitaan kaavahankkeen vaikutukset ja suhde mm. rakennettuun ympäristöön, ilmastoon, luontoon ja luonnonympäristöön, ihmisiin, talouteen, yrityksiin ja kaupungin strategiaan. Kaavan vaikutuksia arvioidaan kaavaselvityksessä.

Alueelle laaditaan kaavoitustyön pohjaksi tarvittavat selvitykset ja havainnollistavat aineistot. Olevat selvitykset, suunnitelmat ja ohjeet otetaan huomioon kaavatyössä. Kaupunkikuvalliset arvioinnit ja arviointi esimerkiksi naapureiden olosuhteisiin on mahdollista tehdä laadittavan havaintoaineiston pohjalta. Tarvittavat lisäselvitykset ja havainnollistavat aineistot laaditaan hakijan toimesta.

Miten voit osallistua

Kaavan nähtävillä olosta kuulutetaan Kuopion Kaupunkilehdessä sekä kirjeellä niille, jotka ovat

sitä pyytäneet. Muistutuksen tehneille, jotka ovat ilmoittaneet osoitteensa, ilmoitetaan kaupungin perusteltu kannanotto esitettyyn mielipiteeseen kaupunkirakennelautakunnan käsittelyn jälkeen. Kaavahankkeen etenemistä voi seurata myös kaupungin internetsivuilla <https://www.kuopio.fi/fi/ajankohtaiset-asemakaavat>

Alueiden käytön suunnittelua edistävänä viranomaisena toimii Pohjois-Savon ELY-keskuksen Ympäristö ja luonnonvarat -vastuualue. Tähän osallistumis- ja arviointisuunnitelmaan kohdistuvan palautteen voi toimittaa kaupunkisuunnittelupalvelujen asiakaspalveluun (Suokatu 42) tai suoraan kaupunkisuunnittelupalvelujen asemakaavoitukseen. Kirjalliset mielipiteet voi lähettää osoitteeseen Kuopion kaupunki, Asemakaavoitus, PL 1097, 70111 Kuopio tai sähköpostitse kaavoitus(at)kuopio.fi.

Maankäyttösopimus

Asemakaavatyön yhteydessä tehdään tarvittavat maankäyttösopimukset.

Osalliset

KAAVAMUUTOKSEN HAKIJA

- Osuuskauppa PeeÄssä

VIRANOMAISET

Kuopion kaupunki

- Alueellinen rakennusvalvonta /Kaupunkikuvatyöryhmä
- Alueellinen rakennuslautakunta
- Kaupunkirakennelautakunta
- Kuopion Energia Oy
- Kuopion Sähköverkko Oy
- Fingrid
- Kuopion Vesi Liikelaitos
- Konsernipalvelut /Talous- ja strategiapalvelu
- Maaomaisuuden hallintapalvelut /Tonttipalvelut
- Pohjois-Savon pelastuslaitos /Aluepelastuslautakunta
- Rakentamisen ja kunnossapidon palvelut
- Strateginen maankäytön suunnittelu
- Viher- ja virkistysaluesuunnittelu
- Alueellinen ympäristönsuojelu /Ympäristölautakunta

PRISMAN YMPÄRISTÖ, ASEMAKAAVAN MUUTOS
OSALLISTUMIS- JA ARVIOINTISUUNNITELMA

- Yrityspalvelu
- Alueellisen jätehuollon viranomaispalvelut
- Savilahti projekti

- Kuopion kaupunkikeskustan kehittämissyhdistys ry
- Kanta-Kuopion Seura ry
- Neulamäen kaupunginosayhdistys

Muut viranomaiset

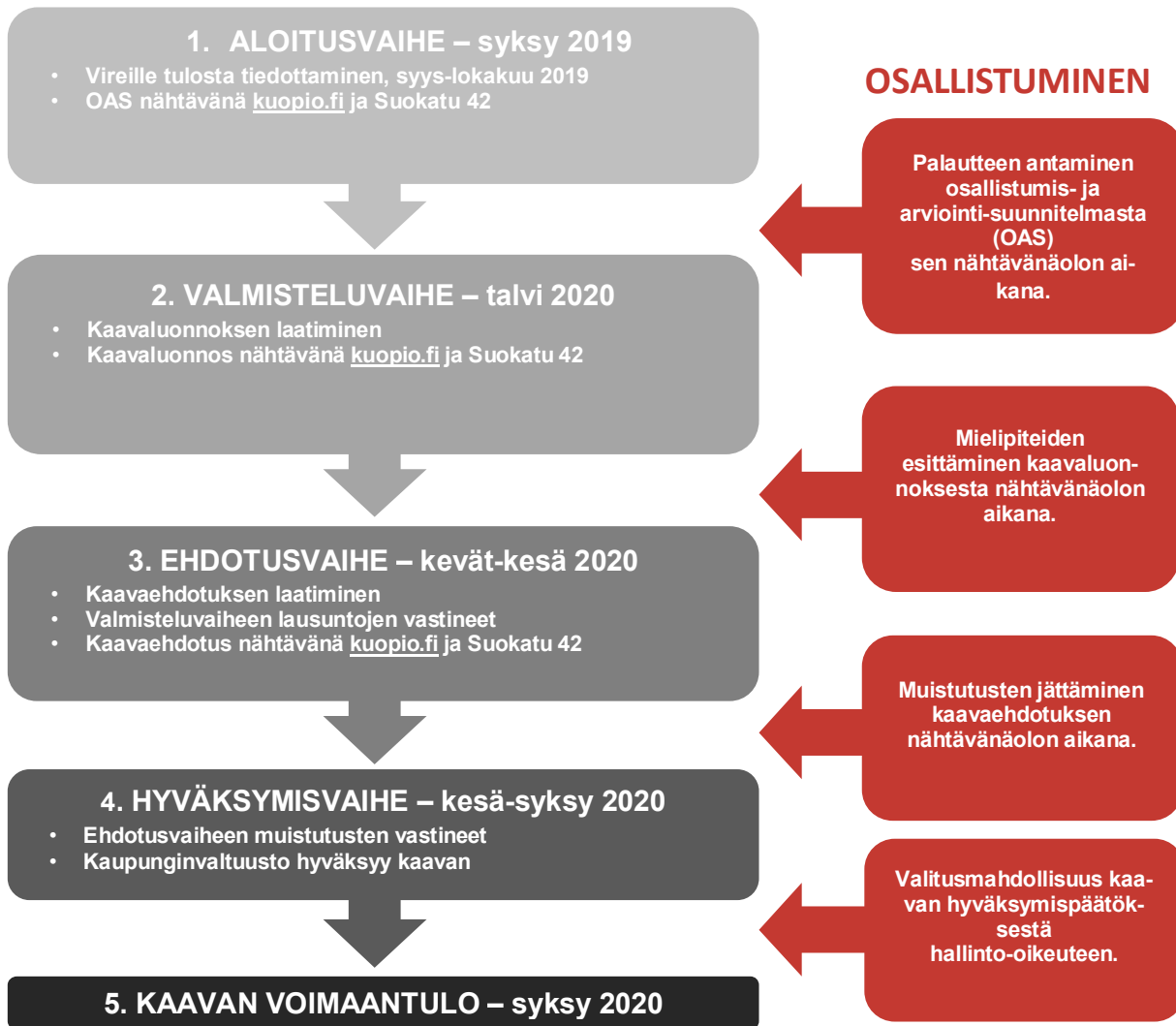
- Pohjois-Savon liitto
- Pohjois-Savon ELY-keskus

MUUT OSALLISET

- Alueen kiinteistöjen omistajat, alueella toimivat yritykset
- Kuntalaiset, joiden asumiseen, työntekoon tai muihin oloihin kaava saattaa vaikuttaa
- DNA Oy
- Telia Finland Oyj

Kaavatyön vaiheet, osallistuminen ja arvioitu aikataulu

KAAVAPROSESSIN VAIHEET



Yhteystiedot

KUOPION KAUPUNKI

Suokatu 42, (PL 1097), 70111 Kuopio

ASEMAKAAVOITUS

Kaavoitusinsinööri Roope Ruhanen
044 718 5096, roope.ruhanen(at)kuopio.fi

Kaavoitusarkkitehti Annika Korhonen
044 718 5074, annika.korhonen(at)kuopio.fi

Asemakaavapäällikkö Pauli Sonninen
044 718 5439, pauli.sonninen(at)kuopio.fi

ELY-KESKUS, YMPÄRISTÖ JA LUONNONVARAT-VASTUUALUE

Kulttuuriympäristöasiantuntija Tapio Laaksonen,
050 351 2669, tapio.laaksonen(at)ely-keskus.fi
Kallanranta 11, PL 2000, 70101 Kuopio