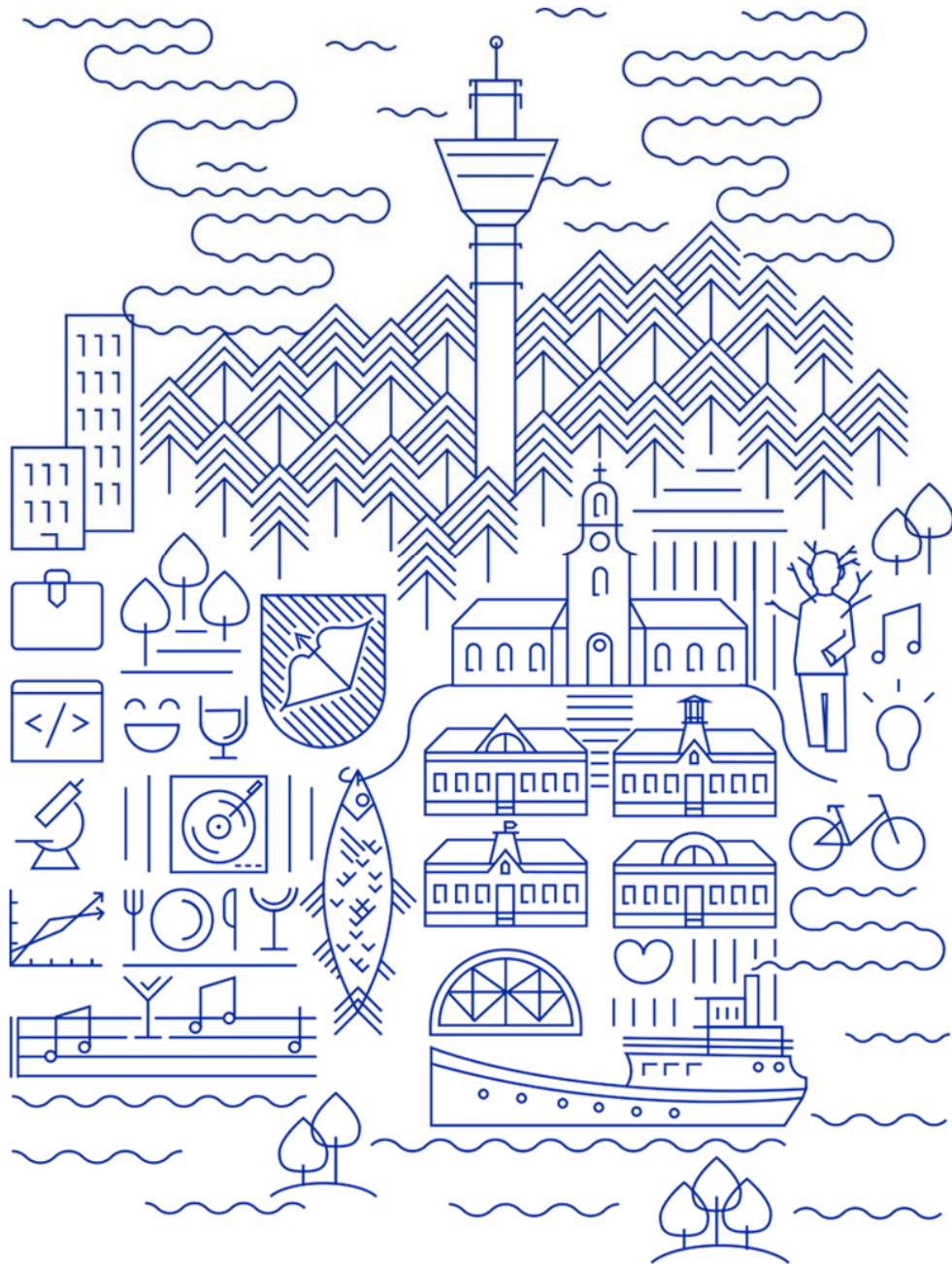


# KUOPIO



Vuoden 2020 talousarvion seuranta  
Ensimmäinen osavuosikatsaus tammi-maaliskuu  
Perusturva- ja terveyslautakunta 21.4.2020

**Sisällys**

Perusturvan palvelualue .....	2
Vanhus- ja vammaispalvelut .....	3
Lapsiperhepalvelut.....	4
Aikuissosiaalityön palvelut .....	5
Terveydenhuollon palvelualue .....	6
Avohoidon palvelut .....	8
Sairaalapalvelut .....	10
Mielenterveys- ja päihdepalvelut .....	11
Erikoissairaanhoido .....	13
Isäntäkuntapalvelut .....	14
Talousarvion toteutuminen tammi-maaliskuu 2020 .....	15

## Perusturvan palvelualue

**Apulaiskaupunginjohtaja Jari Saarisen katsaus 1.1.-31.3.2020**

### Toiminta

Palvelualueen toiminta on toteutunut käyttösuunnitelman mukaisesti koronapandemiasta johtuvaan 18.3.2020 alkaneeseen poikkeustilanteeseen saakka. Toiminta on tämän jälkeen kohdentunut koronaan varautumiseen sekä asiakkaiden palveluun ja hoitoon STM:n linjausten mukaisesti.

### Olellaiset poikkeamat talousarvioon

Toimintatuottojen arvioidaan tässä vaiheessa toteutuvan talousarvion mukaisesti. Toimintamenojen arvioidaan ylittävän -2,5 M€. Ylitys muodostuu hoivapalvelujen henkilöstömenoista n. -2 M€ sekä koronaan liittyvistä siivous- ja suojarustekustannuksista. Koronaepidemian tarkempia talousvaikutuksia henkilöstömenoihin ja muihin kustannuksiin ei vielä tässä vaiheessa voida arvioida.

### Riskit strategisten tavoitteiden toteutumiseksi

Koronaviruksen pitkittyessä toimintamenoihin tulee merkittäviä lisäkustannuksia siivous- ja suojarustekustannuksista ja henkilöstömenoista kaikissa perusturvan palvelualueen tuottamissa palveluissa. Lisäksi kun-alla on velvollisuus toimittaa suojarusteet yksityisille palveluntuottajilleen.

Vanhuspalveluissa pitkittynyt koronatilanne voi lisätä erityisasumispalvelujen palvelutarvetta. Asumispalvelujen järjestäminen vaikeutuu ja voi näkyä paineena kriisipaikoilla ja sairaalapalveluissa.

Kunta on STM ohjeen mukaan velvollinen viime kädessä huolehtimaan vammaispalvelujen henkilökohtaisten avustajien avusta ja varautumaan omaishoitajien ja vammaisten tilapäishoidon järjestämiseen. Näistä muodostuu lisäkustannuksia henkilöstömenoihin.

Lapsiperhepalveluissa koronatilanteen johdosta riski lastensuojelun kiireellisille sijoituksille ja huostaanotoille on kasvanut. On erityisen tärkeää, että opetuksen, nuorisotyön ja sosiaali- ja terveystoimen yhteistyö ja jalkautuva työ saadaan toimivaksi myös poikkeustilanteessa. Väkivaltatilanteiden lisääntyessä voi tulla tarvetta lisätä turvakotipaikkoja.

Aikuissosiaalityössä on jouduttu muuttamaan asunnottomien asumispäivystys ympärivuorokautiseksi 18.3.2020 alkaen. Poikkeustilan vaatimat palvelutoiminnan laajennukset tulevat lisäämään kustannuksia. STM on antanut poikkeustilassa ohjeen myös toimeentulotukeen, joka voi kasvattaa toimeentulotuen kustannuksia.

## Vanhus- ja vammaispalvelut

Kuntoutusjohtaja Mikko Korhosen ja perusturvajohtaja Mari Antikaisen katsaukset ajalta 1.1.-31.3.2020

### Toiminta

Vammaispalvelujen palvelutuotannon uudelleen arviointi lasten palveluissa on saanut lautakunnan hyväksynnän. Tavoitteena oli käynnistää vammaisten perheiden yhteistyöryhmä palvelukokonaisuuksien kehittämiseksi ja perheiden osallistamiseksi, mutta koronatilanteen johdosta ryhmätyötä ei ole pystytty käynnistämään toistaiseksi.

### Olellaiset poikkeamat talousarvioon

Vanhusten ja erityisryhmien asumispalvelujen ostot eivät ole kirjautuneet täysimääräisenä talouteen ja siksi alittavat tasaisen kulutuksen. Koronavirus aiheuttaa lisäkustannuksia laitoshuollon palvelutason nostosta asumisyksiköissä ja kotihoidon tiimitiloissa n. 100.000 €/kk sekä suojavarustekustannuksissa arviolta 200.000 €. Mikäli korona toimenpiteisiin liittyvät henkilöstösiirtojen kustannukset uudelleen kohdistetaan aiheuttaa se vastaavan ylityspaineen palvelualueelle.

Hoivapalvelujen henkilöstömenot ylittyvät arviolta 2 miljoonaa euroa. Ylityspaineet tulevat vuoden 2019 asiakastarpeen kasvusta johtuvien henkilöstömenojen ylistyksistä, joita ei huomioitu 2020 talousarviossa. Henkilöstömenot ylittyivät alkuperäisestä 2019 talousarviosta 2 miljoonaa euroa.

Vammaisten päivätoiminnan ostopalvelut ovat keskeytyneet 18.3.2020 alkaen. Myös vammaisten kuljetuspalveluiden tarve on vähentynyt. Vammaispalveluissa ei tässä vaiheessa ole tiedossa olennaisia poikkeamia talousarvioon.

### Riskit strategisten tavoitteiden toteutumiseksi

Pitkittynyt koronatilanne voi lisätä erityisasumispalvelujen palvelutarvetta. Asumispalvelujen järjestäminen ikäihmisille vaikeutuu ja voi näkyä paineena kriisi-aikoina ja sairaalapaikoissa ja sairaalapaikoissa.

Koronatilanteesta johtuen hoivan asumispalveluissa, kotihoidossa, päivätoiminnassa ja sote-tikassa toiminta kohdentuu koronaan varautumiseen sekä asiakkaiden palveluun ja hoitoon STM:n linjausten mukaisesti. Toiminnassa korostuu myös henkilöstön siirtyminen työtehtävistä ja työpisteistä toiseen niin palveluprosessin sisällä kuin palvelualueiden välillä.

STM ohjeen mukaan kunta on velvollinen viime kädessä huolehtimaan henkilökohtaisten avustajien avusta, joka lisää palkkakustannuksia. Lisäksi kunta on velvollinen varautumaan omaishoitajien ja vammaisten tilapäishoidon järjestämiseen, joka lisää palkkakustannuksia. Siivouskustannukset kasvavat koronatilanteen johdosta. Myös suojainten hankinta aiheuttaa lisäkustannuksia (ml. yksityiset ja henkilökohtaisen avun saajat).

## Lapsiperhepalvelut

Perusturvajohtaja Mari Antikaisen katsaus ajalta 1.1.-30.4.2019

### Toiminta

Lastensuojelun avohuollossa toimeenpantiin systemisen toimintamallin mukaista työskentelyä alkuvuosi koronatilanteeseen saakka (sosiaalisten kontaktien välttäminen) ja korona-aikana on siirrytty vahvistettuun puhelin- ja jalkautuvaan työhön. Lisäksi edelleen on kehitetty kustannusennustemallia yhteistyössä controllerin kanssa.

Lastensuojelun perhetyössä on otettu käyttöön palvelupaketit ja ns. tilaaja-tuottaja malli. Lastensuojelun kehittämisessä toimeenpannaan lastensuojelun uusien laatusuosituksen mukaiset suositukset (mm. kilpailutuksessa).

Maakunnallinen sosiaalipäivystys on aloittanut toimintansa suunnitellusti 1.1.2020.

Kaupungin omien lastensuojelulaitosten käyttöaste on ollut yli 90% alkuvuoden aikana. Lapsiperhekuntoutuksesta ja avoperhekuntoutuksesta on luovuttu erillisinä toimintoina ja sen myötä on siirrytty perhekriisityöntekijöiden toimintaan 1.4.2020 lukien.

Jälkihuoltovelvoitteen ikärajan noston myötä on sijais- ja jälkihuoltoon perustettu erillinen jälkihuoltotiimi palvelun tarpeen kasvuun vastaamiseksi.

Kaupunkitasoista LAPE- työtä ja perhekeskusmallin rakentamista ja suunnittelua on jatkettu moniammatillisena yhteistyönä ja myös korona-aikana perheteimi mahdollistaa perheiden yhteydenotot suoraan tiimiin. Koronatilanteen johdosta perhetyön tilausten määrä on kasvanut, joka voi heijastua mahdollisesti ostopalveluiden kasvuna.

### Olelliset poikkeamat talousarvioon

Toistaiseksi ei erityisiä poikkeamia maaliskuun toteutuman perusteella.

### Riskit strategisten tavoitteiden toteutumiseksi

Koronatilanteen johdosta riski lastensuojelun kiireellisille sijoituksille ja huostaanotoille on kasvanut. Joidenkin arvioiden mukaan lastensuojeluasiakkaiden määrä voi kasvaa jopa useita kymmeniä prosentteja. On erityisen tärkeää, että opetuksen, nuorisotyön ja sosiaali- ja terveystoimen yhteistyö ja jalkautuva työ saadaan toimivaksi myös poikkeustilanteessa.

Perhehoitajien tukiperhepalkkiot joudutaan maksamaan osin rahana, koska tukiperheissä on riskiryhmiin kuuluvia henkilöitä. Väkivaltatilanteiden lisääntyessä voi tulla tarvetta lisätä turvakotipaikkoja.

Siivouskustannukset kasvavat koronatilanteen johdosta. Myös suojainten hankinta aiheuttaa lisäkustannuksia (ml. yksityiset).

## Aikuissosiaalitoiminnan palvelut

Perusturvajohtaja Mari Antikaisen katsaus ajalta 1.1.-31.3.2020

### Toiminta

Sosiaalisessa kuntoutuksessa palvelujen tarve näyttöytyi alkuvuonna suurena ja huhtikuun alkuun mennessä palveluseleitä on myönnetty 212.777 euron arvosta. Poikkeustilan vaatimat palvelutoiminnan rajaukset tulevat väliaikaisesti pienentämään kuluja, mutta on varauduttava siihen, että psykososiaalisen yksilötuen tarve voi kasvaa ja asiakkaiden toimintakyvyn heikkeneminen poikkeustilan aikana voi tarkoittaa pitkittyviä sosiaalisen tuen ja kuntoutuksen palvelutarpeita poikkeustilan päätymisen jälkeen.

Pakolaisten vastaanotto ja kotouttamistyö jatkuu normaalisti; Kuopioon on esitetty 27 henkilöä. Vuoden 2019 kiintiöstä (22 henkilöä) on vastaanottamatta vielä kaksi (2) henkilöä, jotka on jo kuntaan osoitettu, mutta vastaanottaminen on keskeytynyt vallitsevasta poikkeustilanteesta johtuen.

Työkyky- ja eläkeselvittelytyötä on jatkettu 1.1.2020 alkaen yhden palveluohjaajan resurssilla aikuisosiaalitoiminnassa, kun yhteistyökokeilu työllisyyspalvelujen kanssa päättyi 31.12.2019. Lääkäripalvelut tullaan kilpailuttamaan keväällä 2020 aikana.

Sosiaalitoiminnassa sosiaalitoimintajärjestäjien vaikea saatavuus aiheuttaa asiakaspainetta suunnitelmalliseen sosiaalitoimintaan. Työntekijäkohtaista asiakasmäärää seurataan säännöllisin väliajoin. Poikkeustilan vaatimat palvelutoiminnan rajaukset voivat pitkittyessään aiheuttaa asiakkaiden psykososiaalisen yksilötuen tarpeen kasvua asiakkaiden toimintakyvyn heikkenemisen vuoksi.

Toimeentulotuen kustannukset toteutuneet talousarvion mukaisesti. Käsittelyaika toteutunut lakisääteisessä määräajassa.

### Olelliset poikkeamat talousarvioon

Ei tällä hetkellä.

### Riskit strategisten tavoitteiden toteutumiselle

Patakukkulan asumispäivystys muutettu ympärivuorokautiseksi 18.3.2020 alkaen. Poikkeustilan vaatimat palvelutoiminnan laajennukset tulevat lisäämään kustannuksia asunnottomien palveluissa tähän hetkisen arvion mukaan n. 15 000 euroa kuukaudessa.

STM on antanut poikkeustilassa ohjeen myös toimeentulotukeen, joka voi kasvattaa toimeentulotuen kustannuksia. Siivouskustannukset kasvavat koronatilanteen johdosta. Myös suojainten hankinta aiheuttaa lisäkustannuksia (ml. yksityiset).

## Terveydenhuollon palvelualue

### Apulaiskaupunginjohtaja Jari Saarisen katsaus ajalta 1.1.-31.3.2020

#### Toiminta

Terveydenhuollon palveluja on toteutettu tammi-maaliskuun aikana toimintasuunnitelmien mukaisesti. Maaliskuussa toimintaa muutti koronavirusepidemiaan valmistautuminen ja hallituksen julistama poikkeustila. Lääkärien ja hoitajien vastaanottopalvelujen kiireetöntä toimintaa pystyttiin hoitamaan maaliskuun ajan. Aikoja jäi vapaaksi potilaiden peruttua niitä.

Suun terveydenhuollossa koronapandemiaan varautumisena on peruttu yli 65-vuotiaiden kiireettömän hoidon ajat, ARVI-tarkastukset sekä koulujen Pop up -tarkastukset maaliskuun puolivälissä. Kaikki kiireetön hoito ajetaan alas 30.4.20 mennessä, kiireellinen hoito järjestetään.

Terveydenhoidon palveluissa maaliskuun aikana toimintaa sopeutettiin turvaamaan asiakkaiden ja henkilökunnan turvallisuutta. Ennaltaehkäisevää työtä jatketaan niin pitkään kuin poikkeustilanteissa on mahdollista.

Toiminnallisena muutoksena kuntoutuspalveluprosessi loppui 31.3.2020 ja siirtyi osaksi toiminnallisia prosesseja. Muutoksella tavoitellaan sujuvampia palveluketjuja ja monialaista työtettä. Etäkuntoutus on käynnistynyt yksittäisinä kokeiluina mm. avo- ja kotikuntoutuksessa. Asiakaspalautteen kerääminen ei ole käynnistynyt teknisen järjestelmän kilpailutukseen liittyen.

Sairaalan palveluissa toimintatoteumaan tulee merkittävästi vaikuttamaan seuraavien kuukausien aikana Covid-19 pandemia. Valmiuslain mukaiset liikkumisen rajoitteet ovat vähentäneet elektiivisten vastaanottojen, tutkimusten ja terveyspalveluiden käyttöä, mutta lisänneet infektion torjuntaan liittyviä kustannuksia.

Lasten ja nuorten mielenterveyspalveluissa koronavirusepidemiaan liittyen vastaanotot on toteutettu maaliskuun loppupuolelta lähtien puhelinvastaanottoina. Myös muita etäyhteysmuotoja pyritään järjestelemään. Perheneuvolan jonossa on n. 80 asiakasta, joiden tilannetta selvitetään aktiivisesti puhelinyhteyksin. Koronavirusepidemian vuoksi 18-22-vuotiaiden nuorten yhteydenotot ovat lisääntyneet.

Perhekeskushanke etenee annetussa aikataulussa.

#### Olennaiset poikkeamat talousarvioon

Poikkeamia aiheuttavat pandemian takia lisääntyneet laitekustannukset etätyöskentelyyn, suojavaatteiden ja suojainten sekä hoitovälineiden lisääntynyt tarve.

Hoitotarvikejakelussa alkuvuoden toteuman perusteella ylitys tulee olemaan n. 1,0 M€. Synnä edelleen se, että hoitotarvikejakelun piiriin on tullut uusia hoitotarvikkeita ja hoitotarvikkeiden käyttö on lisääntynyt. Diabeteksen hoidossa käytettävät sensorilaitteet ovat suurin yksittäinen menoerä.

Suun terveydenhuollossa valtaosalle hammaslääkäreistä on annettu lomautusilmoitus huhtikuun alussa. Korvaava työtä on tiedossa suuhygienisteille ja hammashoitajille, oletettavasti myös osin hammaslääkäreille.

Terveydenhoidon palveluissa avovastaanotot sekä ryhmätoiminta on suljettu. Muuten toimintaa ylläpidetään lähes normaalisti. Koronakriisin ajalta siirtyneet työt pyritään hahmottamaan tarkasti ja nämä hoitamaan suunnitelmallisesti ilman lisääntyneitä henkilöstökuluja syksyllä 2020.

Sairaalassa lisääntyneet infektion torjunnan kustannukset ja henkilöstökustannukset työstä poissaolojen vuoksi ovat kasvamassa. Uuden pandemiaosaston avaaminen ja sijaistyövoiman hankkiminen lisäävät kustannuksia.

Alkuvuoden pohjalta luodun ennusteen perusteella KYS:n kustannukset näyttäisivät ylittyvät suunnitellusta noin 2,9%. Sairaanhoidopiiriin esitys Kuopion maksuosuudeksi on 180,3 M€ mutta Kuopion talousarvioon on varattu 176,4 M€ erikoissairaanhoidon menoihin. Esityksen ja talousarvion ero on jo lähtökohtaisesti 3,9 M€. Koronapandemian aiheuttamia kustannuksia erikoissairaanhoidossa ei voida tarkasti arvioida tässä vaiheessa, mutta oletettavasti epidemia aiheuttaa merkittävän ylityksen talousarvioon. Kaupungin erikoissairaanhoidon menoerään tulee myös merkittävästi vaikuttamaan kuinka paljon valtio käytännössä korvaa pandemian aiheuttamista menoista.

Pandemiakustannusten vaikutusta on vielä vaikea arvioida. Asiakasmaksutulot on otettu nyt huomioon heinäkuun loppuun ja tämän hetkinen arvio on, että asiakasmaksuja jää saamatta n. 1,0 M€.

## **Riskit strategisten tavoitteiden toteutumiseksi**

Suurimman riskin tällä hetkellä aiheuttaa päällä oleva pandemiatilanne. Toiminnallisten että taloustavoitteiden toteutuminen on epävarmaa ja riski kasvaa pandemiatilanteen pitkittyessä. Riskinä tavoitteiden toteutumiseksi on henkilökunnan sairastuminen ja toimintojen lakkauttaminen kokonaan kriisityön ajaksi. Investoinnit tulevat lisääntymään laite- ja välinehankintojen myötä. Henkilöstön poissaolot ja työssäjaksamisen tukeminen tulevat vaatimaan kriisin jälkeen panostusta. Huhti-kesäkuun on ennustettu jatkuvan poikkeustilassa ja epidemian huippua odotetaan toukokuun puoliväliin.

Suun terveydenhuollossa tulee olemaan syksyllä kova paine kiireettömän hoidon järjestämiseen. Koronaepidemiatilanne voi aiheuttaa viivettä kuntoutuspalveluiden saatavuuteen ja voi lisätä kuntoutuksen tarvetta.

Lasten sekä nuorten mielenterveysyksiköiden lähetemäärät ovat kasvaneet koko ajan eikä nykyisellä resursilla pystytä vastaamaan kaikissa tapauksissa tarpeeseen hoitotakuun mukaisesti.

Kpk:lla koronavirusepidemian aikana on vastaanottoja ja kokouksia järjestetty mahdollisuuksien mukaan etäyhteyksien kautta ja myös videovälitteisesti. Toiminnassa on varauduttu turvaamaan erityisesti kiireellinen ja välttämätön hoito ja kiireettömiin läheteisiin liittyviä aikoja on varauduttu siirtämään myöhempään ajankohtaan.

Koronavirusepidemia on maaliskuusta 2020 lähtien käytännössä lähes lopettanut ei-kiireellisen muun kuin koronavirusepidemiaan liittyvän erikoissairaanhoidon. Tämä aiheuttaa huomattavan patouman erikoissairaanhoidon palvelujen tarpeelle ja tulee viivästyttämään hoitoon pääsyä. Siirtyneet, ei kiireelliset toimenpiteet tulevat myös vaikuttamaan vuoden 2021 talousarvion suunnitteluun.



Kuopion kaupunki  
Perusturva ja terveydenhuolto

31.3.2020

## Avohoidon palvelut

Vs. terveysjohtaja Pertti Lipposen katsaus ajalta 1.1. – 31.3.2020 (vastaanotto, suun terveydenhuolto, terveydenhoito sekä lasten ja nuorten kuntoutus)

Kuntoutusjohtaja Mikko Korhosen katsaus ajalta 1.1. – 31.3.2020 (aikuisten kuntoutus)

## Toiminta

Vastaanottopalvelujen toiminta tammi-helmikuun ajan oli entisen kaltaista. Maaliskuussa toimintaa muutti koronavirusepidemiaan valmistautuminen ja hallituksen julistama poikkeustila. Kiireetöntä toimintaa pystyttiin maaliskuun ajan hoitamaan. Aikoja jäi vapaaksi potilaiden peruttua niitä. Työvoiman saatavuus on ollut kohtalaista.

Suun terveydenhuollossa koronapandemiaan varautumisena on peruttu yli 65-vuotiaiden kiireettömän hoidon ajat, ARVI-tarkastukset sekä koulujen Pop up -tarkastukset maaliskuun puolivälissä. Palvelusetelien jakaminen on keskeytetty toistaiseksi. Kaikki kiireetön hoito ajetaan alas 30.4.20 mennessä, kiireellinen hoito järjestetään.

Terveydenhoitoyksikössä järjestettiin ja tuotettiin palveluita vuosittain hyväksytyjen toimintaohjelmien- ja suunnitelmien mukaisesti aina koronakriisiin asti. Maaliskuun aikana toimintaa sopeutettiin turvaamaan asiakkaiden ja henkilökunnan turvallisuutta. Asetettuihin tavoitteisiin nähden poikkeamia tulee lähes kaikissa toiminnoissa. Ennaltaehkäisevää työtä jatketaan niin pitkään kuin poikkeustilanteessa on mahdollista.

Kuntoutuspalvelut täydentävät muuta terveydenhuollon toimintaa, mikä tekee toimintaympäristöstä verkostomaisen ja monitoimijaisen. Toiminnallisena muutoksena kuntoutuspalveluprosessi loppui 31.3.2020 ja siirtyi osaksi toiminnallisia prosesseja. Muutoksella tavoitellaan sujuvampia palveluketjuja ja monialaista työtä. Avokuntoutuksessa terapian tarveperusteiden tarkastelu sekä lähete-käsittelyn ja ajanvarauskäytänteiden tehostaminen on aloitettu. Etäkuntoutus on käynnistynyt yksittäisinä kokeiluina mm. avo- ja kotikuntoutuksessa. Kotikuntoutuksessa ARVI- ja AATU-kuntoutusta jatketaan suunnitelman mukaisesti. Sairaalakuntoutuksessa on otettu käyttöön kuntoutujakohtaiset huonetaulut tehostamaan tiedonkulkua ja yksilötavoitteiden saavuttamista. Sen sijaan asiakaspalautteen kerääminen ei ole käynnistynyt teknisen järjestelmän kilpailutukseen liittyen. Organisaatiomuutoksen myötä toiminnallinen kehitystyö jatkuu osana uusia palveluprosesseja.

## Olellaiset poikkeamat talousarvioon

Vastaanottopalveluiden hoitotarvikejakelussa alkuvuoden toteuman perusteella ylitys tulee olemaan n. 1,0 M€. Syynä edelleen se, että hoitotarvikejakelun piiriin on tullut uusia hoitotarvikkeita ja hoitotarvikkeiden käyttö on lisääntynyt. Diabeteksen nykyhoitoon kuuluvien sensorien käyttö on lisääntynyt, nämä ovat hyvin iso yksittäinen menoerä.

Suun terveydenhuollossa valtaosa hammaslääkäreistä lomautetaan toukokuusta lähtien. Korvaava työtä on tiedossa suuhygienisteille ja hammashoitajille, oletettavasti myös hammaslääkäreille. Säästöä tulossa henkilöstökuluissa, oikomiskonsulttien palkkiosta ja tarveaineista. Asiakasmaksutulot puuttavat.

Terveydenhoitoyksikön talousarvio tulee poikkeamaan. Poikkeamia aiheuttavat henkilöstön lisääntyneet ja pitkittyneet sairauspoissalot, lisääntyneet laitekustannukset etätyöskentelyyn, suojavaatteiden ja suojainten sekä hoitovälineiden lisääntynyt tarve.

Terveydenhoitoyksikössä supistettuna toimintana on yli 2-vuotiaiden lasten neuvolaseurannat, koulu- ja opiskeluterveydenhuollon terveystarkastukset ja joukkoseulonnat. Lisäksi kaikissa palveluissa avovastaanotot sekä ryhmätoiminta on suljettu. Muuten toimintaa ylläpidetään lähes normaalisti. Talousarviota pyritään vakauttamaan henkilöstökulujen ja tavarahankintojen tarkalla seurannalla. Vapautuvien sijaisuuksien täyttö harkitaan tarkasti ja kaikki laitetilaukset kulkevat palveluesimiesten ja palvelupäällikön kautta. Koronakriisin ajalta siirtyneet työt pyritään hahmottamaan tarkasti ja nämä hoitamaan suunnitelmallisesti ilman lisääntyneitä henkilöstökuluja syksyllä 2020.

Aikuisten kuntoutuspalveluissa toiminta on talousarvion mukaista.

Pandemiakustannusten vaikutusta on vielä vaikea arvioida. Asiakasmaksutulot on otettu nyt huomioon heinäkuun loppuun ja tämän hetkinen arvio on, että asiakasmaksuja jää saamatta n. 1,0 M€.

### **Riskit strategisten tavoitteiden toteutumiselle**

Suurimman riskin tällä hetkellä aiheuttaa päällä oleva pandemiatilanne. Tämä tulee todennäköisesti heijastumaan sekä työvoiman saatavuuteen että materiaalien saatavuuteen. Huhti-kesäkuun on ennustettu jatkuvan poikkeustilassa ja epidemian huippua odotetaan toukokuun puoliväliin.

Suun terveydenhuollossa lomaa pidetään kevään ja kesän aikana. Tästä huolimatta syksyllä tulee olemaan kova paine kiireettömään hoitoon.

Terveydenhoidossa riskinä tavoitteiden toteutumiselle on henkilökunnan sairastuminen ja toimintojen lakkauttaminen kokonaan kriisityön ajaksi. Investoinnit tulevat lisääntymään laite- ja välinehankintojen myötä. Henkilöstön poissaolot ja työssäjaksamisen tukeminen tulevat vaatimaan kriisin jälkeen panostusta.

Kuntoutuksen asiakaspalautejärjestelmän käynnistyminen on riippuvainen kilpailutuksesta. Koronaepidemiatilanne voi aiheuttaa viivettä kuntoutuspalveluiden saatavuuteen ja voi lisätä kuntoutuksen tarvetta.

## Sairaalapalvelut

Kuntoutusjohtaja Mikko Korhosen katsaus ajalta 1.1.-31.3.2020

### Toiminta

Alkuvuoden potilasvaihto toteutunut suunnitellusti. Toimintatoteumaan tulee merkittävästi vaikuttamaan seuraavien kuukausien aikana Covid-19 pandemia. Valmiuslain mukaiset liikkumisen rajoitteet ovat vähentäneet elektiivisten vastaanottojen, tutkimusten ja terveyspalveluiden käyttöä, mutta lisäksi infektion torjuntaan liittyviä kustannuksia. Vaikutus poliklinikkatoimintaa toistaiseksi vähäinen.

### Olellaiset poikkeamat talousarvioon

Lisääntyneet infektion torjunnan kustannukset ja henkilöstökustannukset työstä poissaolojen vuoksi. Uuden osaston avaaminen ja sijaistyövoiman hankkiminen. Tukipalveluiden käyttö (Servican laitoshuolto) käyttäjäpalveluiden osalta kasvaa.

Siirtoviivemaksujen käyttäytyminen ennakoimaton: voi vähetä, kun elektiivisen toiminnan jatkohoitopaine vähenee; toisaalta iäkkäissä monisairaassa potilasaineistossa ennakoimattomien tilanteiden kysyntä säilyy / lisääntyy infektion myötä.

### Riskit strategisten tavoitteiden toteutumiseksi

Toiminnallisten että taloustavoitteiden toteutuminen on epävarma, riski kasvaa pandemiatilanteen pitkittyessä.

## Mielenterveys- ja päihdepalvelut

Vs. terveysjohtaja Pertti Lipposen katsaus ajalta 1.1. – 31.3.2020

### Toiminta

Perheneuvola, SIHTI Nuorten vastaanotto sekä Lasten ja Nuorten mielenterveysyksiköt ovat ajan-kohtaan nähden tavoitteissaan asiakas- ja käyntilukujen osalta. Koronavirusepidemiaan liittyen vastaanotot on toteutettu maaliskuun loppupuolelta lähtien puhelinvastaanottoina. Muita etäyhteysmuotoja pyritään järjestämään.

Perheneuvolan jonossa on n. 80 asiakasta, jonoissa olevien asiakkaiden tilannetta selvitetään aktiivisesti puhelinyhteyksin.

SIHTI Nuorten vastaanoton ensiajan odotusaika on vaihdellut neljästä viikosta yli kuuteen viikkoon. Koronavirusepidemian vuoksi 18-22-vuotiaidennuorten yhteydenotot lisääntyneet.

Lasten mielenterveysyksiköissä jonossa 15 asiakasta, nuorten mielenterveysyksikössä jonossa noin 50 asiakasta.

Perhekeskushanke etenee annetussa aikataulussa.

Kuopion psykiatrian keskus on tuottanut psykiatrisen avohoidon palveluja toimintasuunnitelman mukaisesti. KPK:lle hyväksytyjä läheteitä on tammi-maaliskuussa 2020 ollut 384 (läheteitä kaikkiaan 494). Vastaavana aikana matalan kynnyksen 5-10 käynnin hoitajaksoja tarjoaville seitsemälle KPK:n terveyskeskuksen psykiatriselle sairaanhoitajalle tuli 260 yhteydenottoa. Hoitotakuu on toteutunut. Myös poliisin Ankkuri-työryhmässä on edelleen ollut mukana yksi KPK:n psykiatrisen sairaanhoitaja. Ko. hoitajan työpanosta on sovittu tarjottavaksi myös Siilinjärvelle erillisen sopimuksen mukaisesti.

Yksiköstä on osallistuttu uuden psykiatria-talon suunnitteluun ja psykiatrisen avohoidon maakunnalliseen selvitystyöhön.

### Olellaiset poikkeamat talousarvioon

Perheneuvola, SIHTI Nuorten vastaanotto sekä Lasten ja nuorten mielenterveysyksiköt ovat pysyneet ajankohtaan nähden talousarviossa.

Aikuisten mielenterveyden osalta tammi-maaliskuun perusteella arvioituna talousarvio toteutuu oman toiminnan osalta suunnitellusti.

**Riskit strategisten tavoitteiden toteutumiselle**

Perheneuvolassa yhteydenottojen määrä pysyi korkeana tammi-helmikuun ajan, koronavirusepidemian vuoksi yhteydenottojen määrä toistaiseksi hiukan vähentynyt.

SIHTI Nuorten vastaanoton yhteydenottojen määrä on pysynyt koko ajan korkeana, koronavirusepidemian myötä yhteydenottojen määrä kasvanut entisestään.

Lasten että Nuorten mielenterveysyksiköiden lähetemäärät ovat kasvaneet koko ajan eikä nykyisellä resurssilla pystytä vastaamaan kaikissa tapauksissa tarpeeseen hoitotakuun mukaisesti.

Koronavirusepidemian myötä on siirrytty etävastaanottoihin ja sen myötä on jouduttu hankkimaan välineistöä.

Kpk:lla koronavirusepidemian aikana on vastaanottoja ja kokouksia järjestetty mahdollisuuksien mukaan etäyhteyksien kautta ja myös videovälitteisesti. Toiminnassa on varauduttu turvaamaan erityisesti kiireellinen ja välttämätön hoito ja kiireettömiin läheteisiin liittyviä aikoja on varauduttu siirtämään myöhempään ajankohtaan. Siirtyneet, ei-kiireelliset toimenpiteet tulevat vaikuttamaan myös vuoden 2021 talousarvion suunnitteluun.

## Erikoissairaanhoidon

Vs. terveysjohtaja Pertti Lipposen katsaus ajalta 1.1. – 31.3.2020

### Toiminta

Alkuvuoden toiminta on ollut suunnitelman mukaista.

KYS:n kuntakortin mukaan (14.4.2020) tammi-maaliskuussa 2020 kiireettömät läheteet KYS:iin ovat vähentyneet -10,2 % ja päivystysläheteet -7,7 %. Poliklinikkakäynnit ja hoitopäivät ovat aikaisempien vuosien tasolla. Kiireettömät ja kiireelliset leikkaukset ovat vähentyneet -6,2%.

### Olelliset poikkeamat talousarvioon

Alkuvuoden pohjalta luodun ennusteen perusteella KYS:n kustannukset näyttäisivät ylittyvät suunnitellusta noin 2,9%. Sairaanhoidopiiriin esitys Kuopion maksuosuudeksi on 180,3 M€ mutta Kuopion talousarvioon on varattu 176,4 M€ erikoissairaanhoidon menoihin. Esityksen ja talousarvion ero on jo lähtökohtaisesti 3,9 M€. Koronapandemian aiheuttamia kustannuksia erikoissairaanhoidossa ei voida tarkasti arvioida tässä vaiheessa, mutta oletettavasti epidemia aiheuttaa merkittävän ylityksen talousarvioon. Kaupungin erikoissairaanhoidon menoerään tulee myös merkittävästi vaikuttamaan kuinka paljon valtio käytännössä korvaa pandemian aiheuttamista menoista.

### Riskit strategisten tavoitteiden toteutumiselle

Koronavirusepidemia on maaliskuusta 2020 lähtien käytännössä lopettanut ei-kiireellisen muun kuin koronavirusepidemiaan liittyvän erikoissairaanhoidon. Tämä aiheuttaa huomattavan patouman erikoissairaanhoidon palvelujen tarpeelle ja tulee viivästyttämään hoitoon pääsyä.

## Isäntäkuntapalvelut

Vs. terveysjohtaja Pertti Lipposen katsaus ajalta 1.1. – 31.3.2020

### Toiminta

Lääkärin vastaanoton, sairaalan- ja suun terveydenhuollon palvelut ovat toteutuneet toimintasuunnitelman mukaisesti 2/2020 saakka, mutta sen jälkeen pandemian seurauksena ei-kiireellinen hoito on vähentynyt.

Lääkärityövoiman saanti Tuusniemen terveysasemalle oli ajoittain ollut hankalaa ja vaikuttanut heikentävästi tarjottavien palvelujen määrään. V 2020 alusta tilanne parani jonkin verran ainakin hetkellisesti, kun avoinna olleeseen toiseen lääkäriin virkaan saatiin virkalääkäri. Toisen lääkäriin virkavapaata saatiin tekemään suoralla sopimuksella sijainen tammi-maaliskuun ajaksi. Ostotyövoimaa tullaan tarvitsemaan huhtikuun alusta Lisäksi tarvitaan muiden terveysasemien lääkärityövoimaa avuksi. Erikoissairaanhoidon käyttö on ollut edellisen vuoden tasolla.

Maaliskuun alusta lähtien hammashoitolassa on yksi täysiaikainen hammaslääkäri ja hammashoitaja sekä suuhygienisti kerran viikossa, entisen 1,5 hammaslääkäri-hammashoitajatyöparin sijaan. Huhtikuussa hoitola muuttaa uusiin tiloihin virastotalolle.

Tuusniemen vuodeosaston paikkamäärää vähennettiin 12.3.2020 pidetyn yt-kuulemisen mukaisesti kahdestakymmenestäneljästä kahdeksaentoista. Kuopiolaisten käytössä Tuusniemen osaston paikoista oli laskennallisesti 3,8 sairaansijaa. Vuodeosaston täyttöaste oli keskimäärin 75,3 % ja keskimääräinen hoitoaika 16,9 vrk. Hoitojaksolta palattiin pääasiassa entiseen asumismuotoon (78%).

Koronavarautumisessa on tehty tiivistä yhteistyötä paitsi omien yksiköiden, myös Tuusniemen kunnan kanssa.

### Olelliset poikkeamat talousarvioon

Tulot ja menot ovat toteutuneet taloussuunnitelman mukaisesti 2/2020 saakka. Sen jälkeen asiakasmaksutuotot ovat vähentyneet epidemian takia. Toteutuneet kustannukset tasataan Tuusniemen kunnan ja Kuopion kaupungin välillä tilinpäätöksen yhteydessä.

### Riskit strategisten tavoitteiden toteutumiselle

Pandemia vähentää ei-kiireellistä toimintaa, mutta samalla johtaa kysynnän patoutumiseen pandemian jälkeen.

Suurin riski Tuusniemen vastaanottotoiminnan ja vuodeosaston toiminnan toteutumiselle on lääkärityövoiman saatavuus ja pysyvyys.

Talousarvion toteutuminen tammi-maaliskuu 2020

Vega 15.4.2020

TALOUSARVION TOTEUTUMISVERTAILU						
TAMMI-MAALISKUU 2020						
	TA2020	TOT 1-3/2020	TOT %	TOT 1-3/2019	MUUTOS € 19/20	MUUTOS % 19/20
<b>PERUSTURVAN PALVELUALUE YHTEENSÄ</b>						
<b>Toimintatulot</b>	<b>29 210 948</b>	<b>7 496 785</b>	<b>25,7</b>	<b>7 306 153</b>	<b>190 631</b>	<b>2,6</b>
Myyntitulot	10 264 499	2 686 504	26,2	2 687 893	-1 388	-0,1
Maksutuotot	13 670 383	2 607 506	19,1	2 512 096	95 409	3,8
Vuokratulot	2 780 246	532 328	19,1	521 009	11 319	2,2
Tuet ja avustukset	1 648 064	971 008	58,9	719 812	251 196	34,9
Muut toimintatuotot	847 756	699 438	82,5	865 344	-165 906	-19,2
<b>Toimintamenot</b>	<b>-194 534 914</b>	<b>-45 577 957</b>	<b>23,4</b>	<b>-41 704 972</b>	<b>-3 872 985</b>	<b>9,3</b>
Henkilöstökulut	-73 644 693	-17 864 696	24,3	-16 737 484	-1 127 211	6,7
Palvelujen ostot	-89 424 890	-20 163 808	22,5	-18 267 130	-1 896 678	10,4
Aineet, tarvikkeet ja tavarat	-2 126 482	-520 141	24,5	-476 593	-43 547	9,1
Avustukset	-17 533 886	-3 938 747	22,5	-3 446 624	-492 123	14,3
Vuokrat	-11 551 921	-2 916 642	25,2	-2 739 493	-177 149	6,5
Muut toimintakulut	-253 042	-173 923	68,7	-37 647	-136 276	362,0
<b>KATE</b>	<b>-165 323 966</b>	<b>-38 081 172</b>	<b>23,0</b>	<b>-34 398 818</b>	<b>-3 682 354</b>	<b>10,7</b>
<b>VANHUS- JA VAMMAISPALVELUT</b>						
<b>Toimintatulot</b>	<b>24 569 126</b>	<b>5 393 216</b>	<b>22,0</b>	<b>5 344 785</b>	<b>48 431</b>	<b>0,9</b>
Myyntitulot	8 090 553	2 228 806	27,5	2 238 783	-9 977	-0,4
Maksutuotot	12 716 526	2 355 786	18,5	2 292 132	63 655	2,8
Vuokratulot	2 758 246	526 769	19,1	515 437	11 332	2,2
Tuet ja avustukset	443 337	399	0,1	0	399	
Muut toimintatuotot	560 464	281 456	50,2	298 433	-16 977	-5,7
<b>Toimintamenot</b>	<b>-149 815 811</b>	<b>-35 461 927</b>	<b>23,7</b>	<b>-31 545 547</b>	<b>-3 916 380</b>	<b>12,4</b>
Henkilöstökulut	-56 139 591	-13 765 027	24,5	-12 797 745	-967 282	7,6
Palvelujen ostot	-67 251 424	-15 457 995	23,0	-13 274 764	-2 183 230	16,4
Aineet, tarvikkeet ja tavarat	-1 768 032	-428 537	24,2	-390 790	-37 748	9,7
Avustukset	-15 129 386	-3 390 273	22,4	-2 824 293	-565 980	20,0
Vuokrat	-9 420 205	-2 347 989	24,9	-2 233 545	-114 444	5,1
Muut toimintakulut	-107 173	-72 106	67,3	-24 410	-47 697	195,4
<b>KATE</b>	<b>-125 246 685</b>	<b>-30 068 711</b>	<b>24,0</b>	<b>-26 200 762</b>	<b>-3 867 949</b>	<b>14,8</b>
<b>LAPSIPERHEPALVELUT</b>						
<b>Toimintatulot</b>	<b>3 275 812</b>	<b>1 425 214</b>	<b>43,5</b>	<b>1 368 574</b>	<b>56 640</b>	<b>4,1</b>
Myyntitulot	1 053 946	191 599	18,2	118 356	73 243	61,9
Maksutuotot	953 857	251 719	26,4	219 964	31 755	14,4
Vuokratuotot	0	0	0,0	0	0	
Tuet ja avustukset	1 058 687	670 609	63,3	666 713	3 897	0,6
Muut toimintatuotot	209 322	311 287	0,0	363 541	-52 254	-14,4
<b>Toimintamenot</b>	<b>-31 017 211</b>	<b>-7 254 965</b>	<b>23,4</b>	<b>-7 226 547</b>	<b>-28 418</b>	<b>0,4</b>
Henkilöstökulut	-10 284 007	-2 454 679	23,9	-2 351 684	-102 995	4,4
Palvelujen ostot	-18 918 581	-4 343 612	23,0	-4 453 501	109 890	-2,5
Aineet, tarvikkeet ja tavarat	-294 250	-73 198	24,9	-70 776	-2 422	3,4
Avustukset	-102 500	-29 154	28,4	-25 345	-3 809	15,0
Vuokrat	-1 334 812	-332 599	24,9	-314 783	-17 816	5,7
Muut toimintakulut	-83 061	-21 724	26,2	-10 458	-11 267	107,7
<b>KATE</b>	<b>-27 741 399</b>	<b>-5 829 751</b>	<b>21,0</b>	<b>-5 857 973</b>	<b>28 222</b>	<b>-0,5</b>



TALOUSARVION TOTEUTUMISVERTAILU						
TAMMI-MAALISKU 2020						
	TA2020	TOT 1-3/2020	TOT %	TOT 1-3/2019	MUUTOS € 19/20	MUUTOS % 19/20
<b>AIKUISSOSIAALITYÖN PALVELUT</b>						
<b>Toimintatulot</b>	<b>1 055 500</b>	<b>323 449</b>	<b>30,6</b>	<b>506 127</b>	<b>-182 678</b>	<b>-36,1</b>
Myyntitulot	960 000	213 018	22,2	297 957	-84 940	-28,5
Maksutuotot	0	0	0,0	0	0	0,0
Vuokratulot	22 000	5 559	25,3	5 572	-13	-0,2
Tuet ja avustukset	23 500	0	0,0	0	0	0,0
Muut toimintatuotot	50 000	104 872	0,0	202 598	-97 726	-48,2
<b>Toimintamenot</b>	<b>-5 954 878</b>	<b>-1 453 634</b>	<b>24,4</b>	<b>-1 469 013</b>	<b>15 379</b>	<b>-1,0</b>
Henkilöstökulut	-2 249 768	-510 963	22,7	-532 372	21 409	-4,0
Palvelujen ostot	-1 020 040	-214 134	21,0	-258 355	44 221	-17,1
Aineet, tarvikkeet ja tavarat	-21 000	-6 974	33,2	-3 518	-3 456	98,3
Avustukset	-2 302 000	-519 321	22,6	-596 986	77 665	-13,0
Vuokrat	-339 262	-123 425	36,4	-77 605	-45 819	59,0
Muut toimintakulut	-22 808	-78 818	345,6	-177	-78 640	
<b>KATE</b>	<b>-4 899 378</b>	<b>-1 130 185</b>	<b>23,1</b>	<b>-962 886</b>	<b>-167 299</b>	<b>17,4</b>
<b>PERUSTURVAN TUKIPALVELUT</b>						
<b>Toimintatulot</b>	<b>2 540</b>	<b>0</b>	<b>0,0</b>	<b>6 750</b>	<b>-6 750</b>	<b>-100,0</b>
Myyntitulot	0	0	0,0	6 750	-6 750	-100,0
Maksutuotot	0	0	0,0	0	0	0,0
Vuokratulot	0	0	0,0	0	0	0,0
Tuet ja avustukset	2 540	0	0,0	0	0	0,0
Muut toimintatuotot	0	0	0,0	0	0	0,0
<b>Toimintamenot</b>	<b>-2 444 185</b>	<b>-562 856</b>	<b>23,0</b>	<b>-556 063</b>	<b>-6 793</b>	<b>1,2</b>
Henkilöstökulut	-2 217 198	-519 339	23,4	-503 572	-15 767	3,1
Palvelujen ostot	-181 085	-30 750	17,0	-41 372	10 623	-25,7
Aineet, tarvikkeet ja tavarat	-3 700	-2 257	61,0	-1 165	-1 092	93,7
Avustukset	0	0	0,0	0	0	0,0
Vuokrat	-41 202	-10 118	24,6	-9 661	-457	4,7
Muut toimintakulut	-1 000	-393	39,3	-292	-101	34,5
<b>KATE</b>	<b>-2 441 645</b>	<b>-562 856</b>	<b>23,1</b>	<b>-549 313</b>	<b>-13 543</b>	<b>2,5</b>
<b>JOHDON TUKIPALVELUT</b>						
<b>Toimintatulot</b>	<b>307 970</b>	<b>354 905</b>	<b>115,2</b>	<b>79 918</b>	<b>274 987</b>	<b>344,1</b>
Myyntitulot	160 000	53 082	33,2	26 046	27 036	103,8
Maksutuotot	0	0	0,0	0	0	0,0
Vuokratulot	0	0	0,0	0	0	0,0
Tuet ja avustukset	120 000	300 000	250,0	53 099	246 901	465,0
Muut toimintatuotot	27 970	1 823	6,5	772	1 051	136,2
<b>Toimintamenot</b>	<b>-5 302 829</b>	<b>-844 575</b>	<b>15,9</b>	<b>-907 802</b>	<b>63 228</b>	<b>-7,0</b>
Henkilöstökulut	-2 754 129	-614 687	22,3	-552 111	-62 576	11,3
Palvelujen ostot	-2 053 760	-117 318	5,7	-239 137	121 818	-50,9
Aineet, tarvikkeet ja tavarat	-39 500	-9 175	23,2	-10 345	1 170	-11,3
Avustukset	0	0	0,0	0	0	0,0
Vuokrat	-416 440	-102 513	24,6	-103 899	1 386	-1,3
Muut toimintakulut	-39 000	-881	2,3	-2 310	1 429	-61,9
<b>KATE</b>	<b>-4 994 859</b>	<b>-489 670</b>	<b>9,8</b>	<b>-827 885</b>	<b>338 215</b>	<b>-40,9</b>

TALOUSARVION TOTEUTUMISVERTAILU						
TAMMI-MAALISKUU 2020						
	TA2020	TOT 1-3/ 2020	TOT %	TOT 1-3/ 2019	MUUTOS € 19/20	MUUTOS % 19/20
<b>TERVEYDENHUOLLON PALVELUALUE YHTEENSÄ</b>						
<b>Toimintatulot</b>	<b>10 949 500</b>	<b>2 388 213</b>	<b>21,8</b>	<b>2 686 375</b>	<b>-298 162</b>	<b>-11,1</b>
Myyntitulot	1 992 500	201 957	10,1	309 738	-107 781	-34,8
Maksutuotot	8 725 000	2 184 250	25,0	2 342 162	-157 912	-6,7
Vuokratulot	0	0		0	0	
Tuet ja avustukset	206 000	788	0,4	288	499	173,2
Muut toimintatuotot	26 000	1 218	4,7	34 186	-32 968	-96,4
<b>Toimintamenot</b>	<b>-273 883 500</b>	<b>-69 469 622</b>	<b>25,4</b>	<b>-67 409 785</b>	<b>-2 059 837</b>	<b>3,1</b>
Henkilöstökulut	-50 282 911	-11 796 228	23,5	-11 389 860	-406 368	3,6
Palvelujen ostot	-205 364 587	-52 674 462	25,6	-51 427 977	-1 246 485	2,4
Aineet, tarvikkeet ja tavarat	-9 354 500	-2 759 256	29,5	-2 531 275	-227 980	9,0
Avustukset	-350 000	-65 688	18,8	-59 651	-6 037	10,1
Vuokrat	-8 232 568	-2 016 531	24,5	-1 921 417	-95 114	5,0
Muut toimintakulut	-298 934	-157 458	52,7	-79 605	-77 853	97,8
<b>KATE</b>	<b>-262 934 000</b>	<b>-67 081 409</b>	<b>25,5</b>	<b>-64 723 411</b>	<b>-2 357 998</b>	<b>3,6</b>
<b>AVOHOIDON PALVELUT</b>						
<b>Toimintatulot</b>	<b>7 529 000</b>	<b>1 617 722</b>	<b>21,5</b>	<b>1 815 880</b>	<b>-198 158</b>	<b>-10,9</b>
Myyntitulot	1 697 000	167 115	9,8	264 577	-97 462	-36,8
Maksutuotot	5 682 000	1 449 389	25,5	1 553 509	-104 120	-6,7
Vuokratulot	0	0	0,0	0	0	0,0
Tuet ja avustukset	125 000	0	0,0	0	0	0,0
Muut toimintatuotot	25 000	1 218	4,9	-2 206	3 425	0,0
<b>Toimintamenot</b>	<b>-58 777 022</b>	<b>-13 772 087</b>	<b>23,4</b>	<b>-13 249 645</b>	<b>-522 442</b>	<b>3,9</b>
Henkilöstökulut	-30 422 229	-7 044 316	23,2	-6 835 766	-208 550	3,1
Palvelujen ostot	-15 196 765	-3 190 381	21,0	-3 074 218	-116 162	3,8
Aineet, tarvikkeet ja tavarat	-7 656 500	-2 148 670	28,1	-2 068 900	-79 770	3,9
Avustukset	-350 000	-65 688	18,8	-59 651	-6 037	10,1
Vuokrat	-4 939 528	-1 251 743	25,3	-1 177 861	-73 883	6,3
Muut toimintakulut	-212 000	-71 289	33,6	-33 250	-38 039	114,4
<b>KATE</b>	<b>-51 248 022</b>	<b>-12 154 365</b>	<b>23,7</b>	<b>-11 433 765</b>	<b>-720 600</b>	<b>6,3</b>
<b>SAIRAALAPALVELUT</b>						
<b>Toimintatulot</b>	<b>2 588 000</b>	<b>646 115</b>	<b>25,0</b>	<b>648 956</b>	<b>-2 841</b>	<b>-0,4</b>
Myyntitulot	155 000	3 482	2,2	6 585	-3 103	-47,1
Maksutuotot	2 373 000	641 846	27,0	641 091	754	0,1
Vuokratuotot	0	0	0,0	0	0	0,0
Tuet ja avustukset	60 000	788	1,3	288	499	173,2
Muut toimintatuotot	0	0	0,0	991	-991	-100,0
<b>Toimintamenot</b>	<b>-23 721 462</b>	<b>-5 743 779</b>	<b>24,2</b>	<b>-5 527 584</b>	<b>-216 194</b>	<b>3,9</b>
Henkilöstökulut	-13 470 318	-3 324 532	24,7	-3 100 791	-223 740	7,2
Palvelujen ostot	-5 916 573	-1 296 121	21,9	-1 299 606	3 485	-0,3
Aineet, tarvikkeet ja tavarat	-1 641 000	-432 521	26,4	-445 194	12 673	-2,8
Avustukset	0	0	0,0	0	0	0,0
Vuokrat	-2 628 071	-664 925	25,3	-647 415	-17 510	2,7
Muut toimintakulut	-65 500	-25 679	39,2	-34 577	8 898	-25,7
<b>KATE</b>	<b>-21 133 462</b>	<b>-5 097 664</b>	<b>24,1</b>	<b>-4 878 629</b>	<b>-219 035</b>	<b>4,5</b>

TALOUSARVION TOTEUTUMISVERTAILU						
TAMMI-MAALISKUU 2020						
	TA2020	TOT 1-3/ 2020	TOT %	TOT 1-3/ 2019	MUUTOS € 19/20	MUUTOS % 19/20
<b>MIELENTERVEYS- JA PÄIHDEPALVELUT</b>						
<b>Toimintatulot</b>	<b>353 000</b>	<b>62 152</b>	<b>17,6</b>	<b>102 435</b>	<b>-40 282</b>	<b>-39,3</b>
Myyntitulot	32 000	4 355	13,6	3 841	514	13,4
Maksutuotot	300 000	57 797	19,3	103 279	-45 482	-44,0
Vuokratulot	0	0		0	0	0,0
Tuet ja avustukset	20 000	0	0,0	0	0	
Muut toimintatuotot	1 000	0	0,0	-4 685	4 685	0,0
<b>Toimintamenot</b>	<b>-11 319 334</b>	<b>-2 375 075</b>	<b>21,0</b>	<b>-2 424 661</b>	<b>49 586</b>	<b>-2,0</b>
Henkilöstökulut	-5 136 070	-1 114 959	21,7	-1 150 729	35 770	-3,1
Palvelujen ostot	-5 459 102	-1 101 772	20,2	-1 153 426	51 654	-4,5
Aineet, tarvikkeet ja tavarat	-56 000	-3 467	6,2	-16 532	13 064	-79,0
Avustukset	0	0	0,0	0	0	0,0
Vuokrat	-647 728	-95 802	14,8	-91 536	-4 266	4,7
Muut toimintakulut	-20 434	-59 074	289,1	-12 438	-46 637	375,0
<b>KATE</b>	<b>-10 966 334</b>	<b>-2 312 922</b>	<b>21,1</b>	<b>-2 322 226</b>	<b>9 304</b>	<b>-0,4</b>
<b>TERVEYDENHUOLLON TUKIPALVEUT</b>						
<b>Toimintatulot</b>	<b>109 500</b>	<b>27 005</b>	<b>24,7</b>	<b>74 821</b>	<b>-47 816</b>	<b>-63,9</b>
Myyntitulot	108 500	27 005	24,9	34 735	-7 730	-22,3
Maksutuotot	0	0	0,0	0	0	0,0
Vuokratulot	0	0	0,0	0	0	0,0
Tuet ja avustukset	1 000	0	0,0	0	0	0,0
Muut toimintatuotot	0	0	0,0	40 087	-40 087	0,0
<b>Toimintamenot</b>	<b>-1 295 682</b>	<b>-320 895</b>	<b>24,8</b>	<b>-311 199</b>	<b>-9 696</b>	<b>3,1</b>
Henkilöstökulut	-1 254 294	-312 421	24,9	-302 574	-9 847	3,3
Palvelujen ostot	-22 147	-4 267	19,3	-3 370	-896	26,6
Aineet, tarvikkeet ja tavarat	-1 000	-147	14,7	-649	503	-77,4
Avustukset	0	0	0,0	0	0	0,0
Vuokrat	-17 241	-4 060	23,6	-4 605	545	-11,8
Muut toimintakulut	-1 000	0	0,0	0	0	0,0
<b>KATE</b>	<b>-1 186 182</b>	<b>-293 890</b>	<b>24,8</b>	<b>-236 378</b>	<b>-57 512</b>	<b>24,3</b>
<b>ERIKOISSAIRAANHOITO</b>						
<b>Toimintatulot</b>	<b>370 000</b>	<b>35 218</b>	<b>9,5</b>	<b>44 283</b>	<b>-9 065</b>	<b>-20,5</b>
Myyntitulot	0	0	0,0	0	0	0,0
Maksutuotot	370 000	35 218	9,5	44 283	-9 065	-20,5
Vuokratulot	0	0	0,0	0	0	0,0
Tuet ja avustukset	0	0	0,0	0	0	0,0
Muut toimintatuotot	0	0	0,0	0	0	0,0
<b>Toimintamenot</b>	<b>-178 770 000</b>	<b>-47 257 787</b>	<b>26,4</b>	<b>-45 896 696</b>	<b>-1 361 091</b>	<b>3,0</b>
Henkilöstökulut	0	0	0,0	0	0	0,0
Palvelujen ostot	-178 770 000	-47 081 922	26,3	-45 897 356	-1 184 566	2,6
Aineet, tarvikkeet ja tavarat	0	-174 450	0,0	0	-174 450	0,0
Avustukset	0	0	0,0	0	0	0,0
Vuokrat	0	0	0,0	0	0	0,0
Muut toimintakulut	0	-1 415	0,0	660	-2 075	-314,5
<b>KATE</b>	<b>-178 400 000</b>	<b>-47 222 569</b>	<b>26,5</b>	<b>-45 852 413</b>	<b>-1 370 155</b>	<b>3,0</b>

Vega 15.4.2020

TALOUSARVION TOTEUTUMISVERTAILU TAMMI- MAALISKUU 2020						
ISÄNTÄKUNTAPALVELUT	TA 2020	TOT 1-3/2020	TOT %	TOT 1-3/2019	MUUTOS € 19/20	MUUTOS % 19/20
<b>Tuusniemen perusterveydenhuolto</b>						
<b>Toimintatulot</b>	<b>3 369 708</b>	<b>743 342</b>	<b>22,1</b>	<b>866 876</b>	<b>-123 535</b>	<b>-14,3</b>
Liikevaihto						
Liiketoiminnan muut tuotot	3 369 708	743 342	22,1	866 876	-123 535	-14,3
<b>Toimintamenot</b>	<b>-3 369 708</b>	<b>-757 786</b>	<b>22,5</b>	<b>-706 588</b>	<b>-51 198</b>	<b>7,2</b>
Materiaalit ja palvelut	-1 250 000	-254 773	20,4	-255 351	578	-0,2
Henkilöstökulut	-2 101 708	-495 769	23,6	-446 458	-49 311	11,0
Liiketoiminnan muut kulut	-18 000	-7 244	40,2	-4 779	-2 465	51,6
<b>LIIKELIJJÄÄMÄ(-ALIJÄÄMÄ)</b>	<b>0</b>	<b>-14 445</b>	<b>0,0</b>	<b>160 288</b>	<b>-174 733</b>	<b>-109,0</b>

Vega 15.4.2020

TALOUSARVION TOTEUTUMISVERTAILU TAMMI-MAALISKUU 2020						
	TA2020	TOT 1-3/2020	TOT %	TOT 1-3/2019	MUUTOS € 19/20	MUUTOS % 19/20
<b>PERUSTURVA JA TERVEYDENHUOLTO YHTEENSÄ</b>						
<b>Toimintatuotot</b>	<b>40 160 448</b>	<b>9 884 997</b>	<b>24,6</b>	<b>9 992 528</b>	<b>-107 531</b>	<b>-1,1</b>
<b>Toimintakulut</b>	<b>-468 418 414</b>	<b>-115 047 579</b>	<b>24,6</b>	<b>-109 114 757</b>	<b>-5 932 822</b>	<b>5,4</b>
<b>Toimintakate</b>	<b>-428 257 966</b>	<b>-105 162 581</b>	<b>24,6</b>	<b>-99 122 229</b>	<b>-6 040 352</b>	<b>6,1</b>
<b>PERUSTURVA</b>						
<b>Toimintatuotot</b>	<b>29 210 948</b>	<b>7 496 785</b>	<b>25,7</b>	<b>7 306 153</b>	<b>190 631</b>	<b>2,6</b>
<b>Toimintakulut</b>	<b>-194 534 914</b>	<b>-45 577 957</b>	<b>23,4</b>	<b>-41 704 972</b>	<b>-3 872 985</b>	<b>9,3</b>
<b>Toimintakate</b>	<b>-165 323 966</b>	<b>-38 081 172</b>	<b>23,0</b>	<b>-34 398 818</b>	<b>-3 682 354</b>	<b>10,7</b>
<b>TERVEYDENHUOLTO</b>						
<b>Toimintatuotot</b>	<b>10 949 500</b>	<b>2 388 213</b>	<b>21,8</b>	<b>2 686 375</b>	<b>-298 162</b>	<b>-11,1</b>
<b>Toimintakulut</b>	<b>-273 883 500</b>	<b>-69 469 622</b>	<b>25,4</b>	<b>-67 409 785</b>	<b>-2 059 837</b>	<b>3,1</b>
<b>Toimintakate</b>	<b>-262 934 000</b>	<b>-67 081 409</b>	<b>25,5</b>	<b>-64 723 411</b>	<b>-2 357 998</b>	<b>3,6</b>
<b>ISÄNTÄKUNTAPALVELUT</b>						
<b>Toimintatuotot</b>	<b>3 369 708</b>	<b>743 342</b>	<b>22,1</b>	<b>866 876</b>	<b>-123 535</b>	<b>-14,3</b>
<b>Toimintakulut</b>	<b>-3 369 708</b>	<b>-757 786</b>	<b>22,5</b>	<b>-706 588</b>	<b>-51 198</b>	<b>7,2</b>
<b>Liikelijäämä /(-alijäämä)</b>	<b>0</b>	<b>-14 445</b>	<b>0,0</b>	<b>160 288</b>	<b>-174 733</b>	<b>-109,0</b>