

Neulamäen ja Neulaniemen uusi ulkoiluväylä ja latureitti, vastine muistutuksiin ja yleissuunnitelman hyväksyminen**Apulaiskaupunginjohtaja Jari Kyllönen
Kaupunginhallitus**

Selostus

Kaupunkirakennelautakunta oli kokouksessaan 28.10.2020 § 217 hyväksynyt otsikossa mainitun yleissuunnitelmaehdotuksen nähtäville. Suunnitelmaehdotus oli nähtävillä 5.11.2020 - 5.12.2020 valtuustotalon aukioloaikana kaupunkiympäristön palvelualueen asiakaspalvelussa. Suokatu 42 ja osoitteessa: www.kuopio.fi/ilmoitustaulu.

Muistutukset oli toimitettava ennen nähtävillä olon päättymistä: Kaupunkiympäristön palvelualue, viher- ja virkistysaluesuunnittelu, PL 1096 Kuopio tai viherjavirkistysaluesuunnittelu@kuopio.fi.

Muistutuksia jätettiin yhteensä 7 kpl. Näistä 6 kpl oli yksityishenkilöiltä ja yksi Pohjois-Savon luonnonsuojelupiiri ry:ltä. Kaikki muistutuksen jättäneet yksityishenkilöt asuvat suunnitellun reitin läheisyydessä. Muistutuksista 5 kpl on tullut Varsitien asukkailta. Muistutukset on esitetty liitteenä.

Muistutuksien perusteella yleissuunnitelmaehdotusta muutettiin hieman. Väylän leveyttä kavennettiin yhdellä metrillä ja linjan sijoitusta muutettiin parissa kohdassa. Lisäksi asemapiirroksiin lisättiin linjan arvioitu raivausleveys. Päivitetyt suunnitelmapiirroksot on esitetty liitteenä.

Vastine

Kahdessa muistutuksessa pidettiin hyvänä luontoliikunnan, ulkoilureittien ja virkistyskäyttömahdollisuuksien lisäämistä. Kaikissa yksityishenkilöiden jättämässä muistutuksissa korostui väylän sijainti suhteessa rakennettuihin asuinkiinteistöihin. Pohjois-Savon luonnonsuojelupiirin muistutuksessa kiinnitettiin huomioita erityisesti alueen luonto- ja maisema-arvoihin sekä lähiasukkaiden hyvinvoinnin vähenemiseen mm. melutason nousun ja ilmanlaadun huononemisen vuoksi.

Lisäksi muistutuksissa kommentoitiin useita muita suunnitelmaehdotukseen liittyviä asioita. Niitä olivat mm. reitin liian suuri leveys, valaistuksen haittavaikutukset, investoinnin tarpeellisuus, suunnitelman harhaanjohtavuus, häiriökäyttäytymisen lisääntyminen, pihojen läpikulkuliikenteen lisääntyminen, reitin korkeuserot sekä väylän aiheuttama kulkueste metsämaastossa. Seuraavissa kappaleissa on käyty läpi muistutuksissa esiin nostettuja asioita ja esitetty vastauksia niihin.

Reitin sijainti

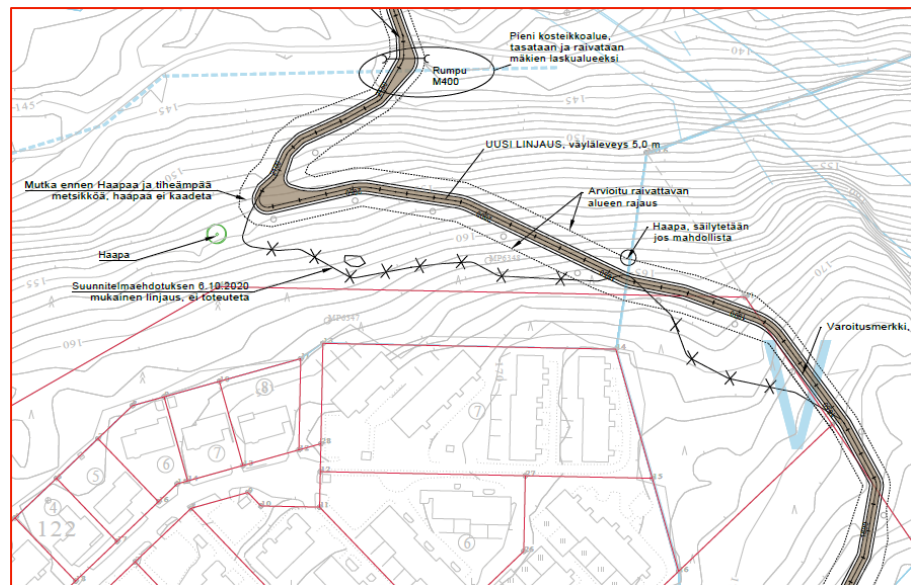
Suunniteltu reitti sijoittuu Savilahden ja Neulaniemen osayleiskaavojen alueille. Reitti on suunniteltu lähes kokonaan osayleiskaavoissa esitetyille virkistysalueille (V). Paikoin reitti sivuaa osayleiskaavassa osoitettuja asuntoalueita ja risteää kaavojen katualueiden kanssa. Suunnitelmaa yleiskaavaan verrattaessa tulee ottaa huomioon yleiskaavan luonne yleis-

piirteisenä kaavana, joka tarkentuu myöhemmissä suunnitteluvaiheissa ja tarkemmassa suunnittelussa.

Suunniteltu reitti sijoittuu voimassa olevien asemakaavojen lähivirkistys-alueille (VL) sekä osittain alueille, joilla ei ole asemakaavaa. Suunnittelualue on kokonaisuudessaan Kuopion kaupungin omistuksessa. Voimassa olevat kaavamääräykset rajoittavat ladun sijoittamista esimerkiksi vanhoille väylille.

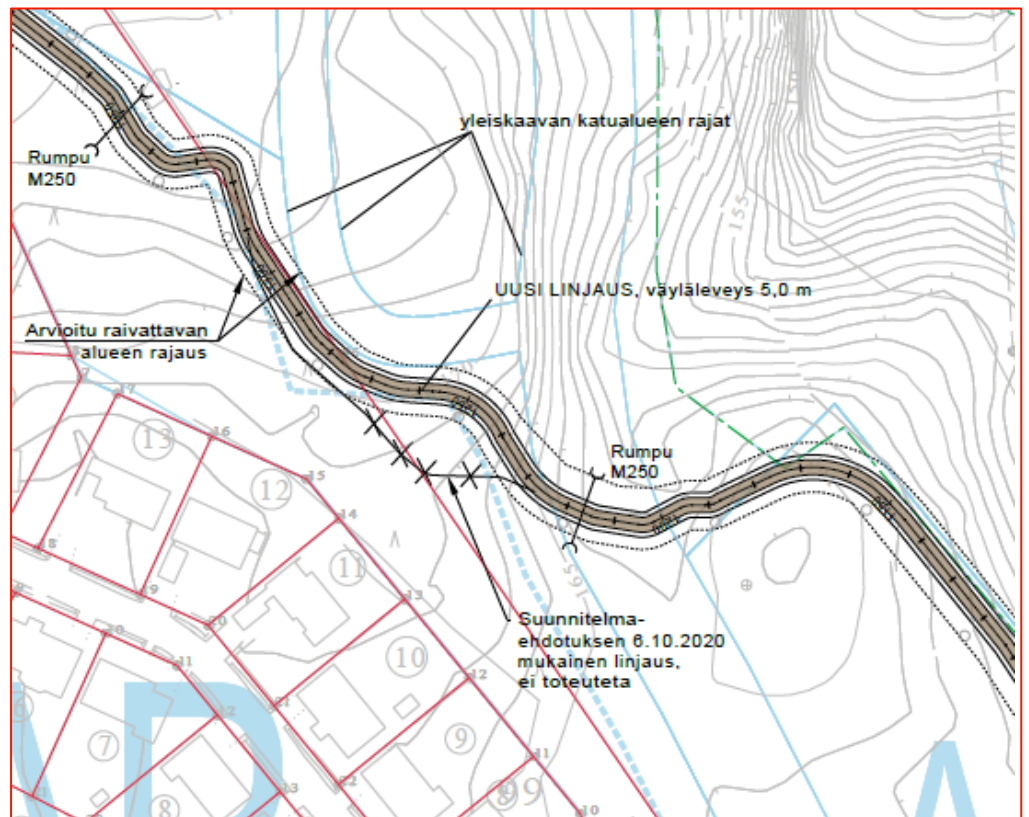
Linjan sijoitukseen vaikuttavat kaavojen lisäksi maasto-olosuhteet. Reitti on pyritty linjaamaan siten, että sen korkeusasema mukailee mahdollisimman hyvin maaston nykyistä korkeusasemaa. Lisäksi vaikeasti rakennettavia paikkoja (mm. suuria louhikkoja) on pyritty kiertämään ja huomioidaan se, että reitille syntyvät laskut ja nousut eivät muodostu liian jyrkiksi. Myös maisema- ja luontoarvot ovat vaikuttaneet linjauksen suunnitteluun. Reunaehdot huomioiden kaikkia nykyisiä kiinteistöjä ei voi kiertää kovin kaukaa.

Suunnitelmaehdotuksesta jätetyt, reitin sijaintia koskevat muistutukset koskivat Varsitien päässä sijaitsevia rivitaloja sekä yhtä Loimutiellä sijaitsevaa omakotitaloa. Muistutuksien mukaan reitti sijoittuu liian lähelle asuinkiinteistöjä. Suunnitelmaa on tarkasteltu näiltä osin uudelleen ja väylää on siirretty mahdollisuuksien mukaan kauemmas kiinteistöistä. Linjausta muutetaan molemmissa kohdissa alkuperäisestä esityksestä.



Kuva 1. Linjausmuutos Varsitien pohjoispuolella.

Linjaus viedään kuvan 1 mukaisesti alkuperäistä esitystä kauemmas Varsitien päässä sijaitsevista rivitaloista. Linjaus tulee kuitenkin viedä alas viistosti, osin itä – länsi/kaakko-luode suuntaisesti, koska suoraan alas vietynä reitistä tulisi liian jyrkkä. Huomionarvoista on, että muutoksen jälkeen reitti sijoittuu rinteessä selvästi asuntojen alapuolelle, eikä suoraa näköyhteyttä asuntoihin tule olemaan. Ei ole mitenkään epätavallista, että ulkoi-lureitti sijoittuu vastaavalle etäisyydelle tai lähemmäksikin asuntoja, mitä nyt laaditussa muutetussa suunnitelmassa on esitetty.



Kuva 2. Linjausmuutos Loimutien koillispuolella.

Linjaus viedään kuvan 2 mukaisesti alkuperäistä esitystä kauemmas Loimutiellä sijaitsevista omakotitaloista. Linjausta ei voi kuitenkaan siirtää kovin kauas nykyisestä yleiskaavan katualuerajausten ja maastoprofiilin vuoksi.

Reitin leveys

Osassa muistutuksista pidettiin suunniteltua leveyttä (latuväylä 6,0 m) liian suurena ja toivottiin väylän kaventamista.

Neulamäen alueen nykyiset ladut ovat suosittuja ja kahteen suuntaan hiihdettäviä. Tämän vuoksi on luontevaa ja käyttäjien toiveiden mukaista, että myös uusi reitti rakennetaan sellaiseksi.

Nykyisten normien mukaan kahteen suuntaan hiihdettävän ladun tulee olla vähintään 5,0 m leveä, jolloin väylällä voi olla latu-urat molempiin suuntiin ja keskellä yksi luisteluväylä. Suunnitelmaehdotuksessa oli ajatuksena rakentaa hieman minimivaatimusta leveämpi latu. Vaikka Neulamäen alueen nykyiset ladut ovat kapeampia, ei uusia reittejä kannata suunnitella ja rakentaa nykyisiä normeja kapeammiksi. Mäkiosuuksilla väylän riittävä leveys on myös turvallisuuskysymys.

Muistutuksien kommentit ja edellä mainituin perustelut huomioiden suunniteltua reittiä kavennetaan siten, että hiihdettävän väylän leveydeksi tulee 5,0 m. Muutos kaventaa noin 1,0 m myös esitettyjä raivausleveyksiä.

Luontoarvot

Joissain muistutuksissa kiinnitettiin huomiota alueen luontoarvoihin sekä virkistyskäyttöarvon vähenemiseen metsän kaatamisen seurauksena.

Suunnittelualue on kaavoitettua virkistysaluetta, joka on usein osittain rakennettua. Alueelle jää runsaasti puustoa ja metsää reitin rakentamisen jälkeenkin. Tavoitteena on rakentaa virkistysalueet mahdollisimman monia kuntalaisia palveleviksi. On näkökulmakysymys, onko virkistysalue parempi silloin kun se on rakentamatonta metsäaluetta vai esimerkiksi metsäistä viheraluetta, jolle sijoittuu kulkuväyliä. Pääosa ihmisistä käyttää luonnossa liikkumiseen rakennettuja ulkoiluväyliä, joten niiden rakentaminen pienentää maaston kulumista muualla. On myös niin, että rakennetut reitit helpottavat niiden kulkemista alueella, joiden liikuntakyky on rajallinen (esim. vanhukset ja liikuntarajoitteiset).

Suunnitelmassa esitetty maksimi raivausleveys 20 m toteutuu vain muutamissa kohdissa, silloin kun reittiä rakennetaan hyvin kaltevaan maastoon korkeuskäyrien suuntaisesti. Valtaosalla reittiä raivausleveys tulee edellä esitetyn suunnitelmamuutoksen jälkeen olemaan noin 9 - 11 m.

Suunnittelutyössä luontoarvoja tarkasteltiin olemassa olevien tietojen perusteella ja linjan sijoittamisessa on otettu huomioon suojelualueet, yleiskaavan luo-alueet, alueella tehdyt liito-oravahavainnot ja liito-oravien kulkuyhteyksien säilyminen sekä muut huomionarvoiset lajihavainnot. Linjan sijaintia on tutkittu yhdessä kaupungin ympäristönsuojelupalveluiden edustajan kanssa.

Reittilinjaus kulkee vaihtelevassa virkistysmetsäympäristössä, jossa pääpuulajeina ovat kuusi ja mänty. Reitin rakentaminen ei vaaranna Kuopiolle tyypillisen lehtoluonnon säilymistä, sillä pääosin reitin ympäristön metsät ovat kangasmetsiä, kuusikot enimmäkseen mustikka (MT)- ja käenkaali-mustikkatyyppiä (OMT), mäntyvaltaiset metsät kuusikoita karumpia ja usein kalliopohjalla.

Maisema

Reitin rakentaminen muuttaa jonkin verran lähimaisemaa. Vaikutukset kaukomaisemaan ovat sen sijaan vähäisiä. Alue, jolle reitti on suunniteltu, on yleis- ja asemakaavoissa kaavoitettua virkistysaluetta, jolloin sille voi kohdistua rakentamistoimenpiteitä. Huomattavasti merkittävämpiä maisemamuutoksia alueella tulee tapahtumaan siinä vaiheessa, kun yleiskaavan mukaisia asuinalueita rakennetaan.

On tavallista, että asutuksen lähellä sijaitsevilla virkistysalueilla sijaitsee ulkoilureittejä, eikä niitä rakentamisen jälkeen pidetä yleensä maisemaa huonontavina rakenteina. Päinvastoin monet kiinteistövalittajat pitävät kattavan ulkoilureittiverkoston olemassaoloa virkistysalueella asuntojen myyntivalttina.

Valaistus

Joissain muistutuksissa pelättiin reitille rakennettavan valaistuksen muodostuvan "valosaasteeksi" ja häiriötekijäksi.

Reitin valaiseminen nostaa pimeinä vuodenaikoina sen käyttöastetta merkittävästi ja on siten perusteltua. Valaistus suunnitellaan tarkemmin ra-

kennussuunnitteluvaiheessa ja esimerkiksi sopivat valaisinmallit valitaan silloin.

Valaistus suunnitellaan nykyaikaisena ulkoilureittivalaistuksena, joka ei tule häiritsemään reitin lähellä sijaitsevien kiinteistöjen asukkaita. Valaistuksen tehoa voidaan säätää tarpeen mukaan ja valaistus tullaan ajastamaan siten, että se sammuu iltaisin klo 21 yön ajaksi.

Kustannusarvion oikeellisuus

Yhdessä muistutuksessa kommentoitiin, että kustannusarvio on liian alhainen, koska siinä ei ole huomioitu mahdollisesti myöhemmin yleiskaava-alueen rakentamisen yhteydessä toteutettavia yli- ja alikulkuja.

Tämä suunnitelmaehdotus on ulkoilureittisuunnitelma, jossa on huomioitu yleiskaavan rajaukset. Tavoitteena kuitenkin on, että reitti rakennetaan ja tulee käyttöön useita vuosia aikaisemmin kuin kaava-alueiden rakentaminen alkaa. Kaava-alueita ei ole vielä tarkemmin suunniteltu eikä niiden rakentamisaikataulua ole määritelty. Tässä vaiheessa ei vielä tiedetä, miten ja milloin kaava-alueet rakentuvat ja rakennetaanko risteyskohtien kohdille yli- tai alikulkuja.

Reitin toteuttaminen ei ole riippuvainen kaava-alueen rakentamisesta. Reitin sijoittamisessa on huomioitu kaavan rajaukset, jotta reitti voi jäädä ainakin valtaosaltaan sille rakennetulle paikalle myös kaavan toteuttamisen jälkeen.

Kustannusarvioon ei ole järkevää huomioida tässä vaiheessa mahdollisia tulevaisuuden rakenteita, joiden mahdollisesta toteutumisesta ei ole tarkempaa tietoa. Mikäli kyseiset kustannukset aikanaan toteutuvat, esitetään ne rakentamisvaiheessa. Toimivan reitin rakentamiskustannukset esitetyssä arvioissa on huomioitu.

Investoinnin tarpeellisuus

Muutamissa muistutuksissa esitettiin, että reitin rakentaminen ei ole järkevä investointi ja että rahat kannattaisi käyttää johonkin muuhun.

Kuopion kaupungin strategiassa vuoteen 2030 on neljä näkökulmaa, joista yksi on Hyvinvoiva Kuopio. Hyvinvointiin yhtenä osana on aktiivisuuteen innostava arki, johon liittyy merkittävänä osana asukkaiden hyvien liikuntamahdollisuuksien lisääminen ja ylläpitäminen. Ulkoilu- ja hiihtomahdollisuuksien parantaminen koskee suurta osaa kaupungin asukkaita.

Neulamäen alueen nykyisillä laduilla on iso käyttöaste ja ne ovat Kuopion käytetyimpiä reittejä. Vaikka maasto on mäkistä, se on loivapiirteisempää kuin esimerkiksi Puijolla ja sopii sen vuoksi useamman tasoille hiihtäjille. Reittien hiihdettävyyden viime vuosina heikentynyt Savilahden rakentamisen vuoksi. Tämä on lisännyt tarvetta uudelle latuväylälle, joka mahdollistaa jälleen alueen ympäri hiihtämisen.

Neulaniemen ulkoilureitistön käyttäjämäärien keskiarvo kesäisin on noin 50-100 henkilöä/vrk ja talvisin noin 150-250 henkilöä/vrk. Uuden reitin rakentamisen arvioidaan lisäävän käyttäjämääriä siten, että ne olisivat kesäisin noin 100-150 henkilöä/vrk ja talvisin noin 300-350 henkilöä / vrk. Korona-aika on lisännyt ulkoliikunnan määrää ja kuopiolaisten terveyden

kannalta on erittäin tärkeää saada käyttöön uusia ympäri vuoden käytössä olevia ulkoilureittejä, jotka on myös valaistu.

Osallistamisen puute

Kahdessa muistutuksessa kritisoitiin sitä, että alueen asukkaita ei ole osallistettu tai kuultu reitin suunnitteluvaiheessa. Esitettyä suunnitelmaehdotusta pidettiin lisäksi liian yksityiskohtaisena ja valmiina.

Osallistamisessa on erilaisia tapoja suunnittelukohteen luonteesta riippuen. Tämä suunnitelma on laadittu mm. sitä varten, että asukkaat voivat kertoa mielipiteensä. Nähtävillä ollut suunnitelma on yleissuunnitelmaehdotus, johon asukkailla on ollut mahdollisuus jättää muistutuksia. Muistutuksiin vastattaessa pyritään huomioimaan mahdollisuuksien mukaan ihmisten ajatukset ja toiveet. Esimerkiksi tässä tapauksessa suunnitelmaa muutetaan vastineessa esitetyillä tavoilla.

Suunnitelmaehdotuksen yksityiskohdat eivät ole lopullisia ratkaisuja, vaan niitä voidaan prosessin edetessä muuttaa ja tarkentaa.

Suunnitelman esitystapa

Kahdessa muistutuksessa mainittiin, että suunnitelmakartoilta ja havainnekuvista ei käy riittävän hyvin ilmi rakentamisen todellinen vaikutus ympäristöön, koska niissä on esitetty vain rakennettavan reitin leveys, eikä raivattavan alueen leveyttä.

On totta, että raivattavia alueita ei esitetty suunnitelmakartoilla. Raivausleveydet on kuitenkin esitetty poikkileikkauskuvissa ja kerrottu tekstiosuudessa, joista ne on myös havaittu hyvin. Suunnitelmaa ei sikäli voi pitää harhaanjohtavana. Lopullisessa yleissuunnitelmaversiossa esitetään suunnitelmakartoilla myös arvioidut raivausleveydet.

Vaikutus ilmanlaatuun

Yhdessä muistutuksessa nostettiin esiin reitin rakentamisen ja puuston poistamisen vaikutus alueen ilmanlaatuun. Metsällä on ilmaa puhdistava vaikutus. Tässä tapauksessa puuston poistoa ei kuitenkaan tapahdu niin laaja-alaisesti, että sillä olisi merkittävää vaikutusta alueen ilmanlaatuun.

Melu

Kahdessa muistutuksessa mainittiin alueen melutasot. Huomiota kiinnitettiin siihen, että puuston poisto lisää melua asuinalueella sekä siihen, että häiritsevä melu kantautuu läheisiltä liikenneväyliltä uudelle reitille ja pilaa ulkoilukokemuksen.

Puuston poistoa ei tässä tapauksessa tapahdu niin laaja-alaisesti, että sillä olisi merkittävää vaikutusta asuinalueen melutasoihin.

Liikenteen äänet todennäköisesti kantautuvat uudelle reitille, mutta melutasot eivät tule olemaan häiritsevällä tasolla. Vaikka reitti rakennetaan metsäalueelle, kyseessä on kaavoitetulle kaupunkialueelle rakennettava ulkoilureitti. Sellaisille reiteille kaupungin äänien kantautuminen on normaalia.

Asumisterveysongelma

Yhdessä muistutuksessa esitettiin, että ulkoilureitin rakentaminen houkuttelisi reitille esimerkiksi mopo- ja mönkijäkuskeja, jotka aiheuttavat reitin lähellä sijaitsevien kiinteistöjen asukkaille asumisterveysongelmia mm. aiheuttamansa melusaasteen vuoksi. Myös latukoneiden aiheuttama melu mainittiin. Tämän vuoksi reittien tulisi sijaita riittävän kaukana asutuksesta.

Taajama-alueella on varsin tavallista, että kiinteistöjen lähellä sijaitsee yleisiä ulkoilureittejä. Kaikkia kiinteistöjä ei ole reittejä linjatessa mahdollista kiertää kovin kaukaa, ja toisaalta voidaan nähdä myös hyvänä asiana, että ihmisillä on lyhyt matka kotoaan ulkoiluväylille.

Suojaetäisyyksiä kiinteistöjen rajoihin on reittiä linjatessa pyritty jättämään mahdollisuuksien mukaan. Lisäksi linjausta siirretään muistutusten perusteella lopullisessa suunnitelmaversiossa hieman kauemmas tonttien rajoista. Reitin ja asuinkiinteistöjen väliin tulee jäämään puustoa näkösuojaksi.

Häiriökäyttäytymisen, melun ja levottomuuden merkittävä lisääntyminen alueella uuden ulkoilureitin vuoksi ei ole todennäköistä. Normaalia ihmisten liikkumista ja elämisen ääniä tulee sietää taajama-alueella asuessaan.

Reitin aiheuttama kulkueste maastossa

Yhdessä muistutuksissa esitettiin, että reitti aiheuttaa maastoon kulkuesteen sivuojien ja pengerrysten vuoksi.

Maastoa ei muokata niin paljoa, että reitti muodostaisi metsään vaikeaa kulkuestettä. Mikäli henkilö pystyy kävelemään rakentamattomassa metsämaastossa, pystyy hän myös kulkemaan rakennetun reitin poikki.

Talvisin reitillä ei voi kävellä silloin kun sillä on latu. Tuolloinkin reitin voi ylittää, jos haluaa kulkea muualla metsässä.

Reitille kaatuvat reunapuut

Joissain muistutuksissa pelättiin, että reitin reunoille jäävät puut voivat kaatua ja muodostaa turvallisuusriskin. Puustoa raivataan reitin ympäriltä sen verran, että kaatuvien reunapuiden riski minimoidaan. Tämän vuoksi raivattava alue noudattaa suunnitelmassa esitettyjä leveyksiä.

Tuulitunnelin muodostuminen

Kahdessa muistutuksessa esitettiin, että raivatulle väylälle voi muodostua ikävä, viimainen tuulitunneli.

Reitillä voi olla tuulisempia kohtia, mutta linjauksen vaihtelevuuden vuoksi sille tuskin muodostuu mitään merkittävää tuulitunnelia. Toteutetuilla ulkoilureiteillä esitettyä ilmiötä ei ole ollut havaittavissa.

Reitin katkokset kaava-alueiden rakentamisen jälkeen

Yhdessä muistutuksessa mainittiin, että reitille kaava-alueiden rakentamisen jälkeen muodostuvat katkokset huonotavat merkittävästi reitin käytävyyttä.

Reitille saattaa muodostua joitain katujen ylittämistä johtuvia katkoksia kaava-alueiden rakentamisen jälkeen. Katualueiden ylityskohdat suunnitellaan tarkemmin vasta kaava-alueiden suunnittelun yhteydessä, eikä niihin tässä suunnitelmassa oteta tarkemmin kantaa. Taajama-alueella kulkevilla ulkoilureiteillä ylityksistä aiheutuvat katkokset ovat kuitenkin varsin tavallisia.

Reitin korkeuserot

Yhdessä muistutuksessa arvioitiin, että reitti tulisi olemaan korkeuserojen vuoksi suosittu vain kovakuntoisien hiihtäjien keskuudessa.

Alueen maasto on muodoltaan sellaista, että korkeuseroja reitillä ei voi välttää. Vaikka suunnitellulla reitillä on korkeuseroja, se on pyritty linjaamaan siten, että hyvin jyrkkiä osuuksia ei sille muodostu. Reitillä on muutama jyrkempi osuus, mutta se sopii kuitenkin monen tasoisille hiihtäjille ja ulkoilijoille. Kesäaikaisessa käytössä ei reitin jyrkkyydellä ole niin suurta merkitystä kuin talviaikaisessa käytössä.

Reitille oikaisu pihojen poikki ja asuntomurtojen sekä varkauksien riskin lisääntyminen

Yhdessä muistutuksessa esitettiin, että uudelle reitille oikaistaisiin kulkeamalla asuintalojen pihojen ja tonttien poikki. Lisäksi aiheutuisi kotirauhan häiriintymistä ja asuntomurtojen sekä varkauksien riski lisääntyisi.

Ei ole odotettavissa tai todennäköistä että reitin käyttäjät kulkisivat sinne alueen asukkaiden pihojen läpi. Reitille on mahdollista päästä kaupungin omistamien katu- ja viheralueiden kautta. Ulkoilureittejä sijaitsee Kuopiossa useissa paikoissa lähellä asuinkiinteistöjä, eikä edellä mainittua ongelmaa ole ollut havaittavissa. Riittävät kulkuyhteydet on otettu huomioon kaavoitusvaiheessa.

Ei voida myöskään olettaa, että uusi ulkoilureitti lisäisi asuntomurtojen ja varkauksien riskiä alueella.

Mikäli alueen kadun päästä pääsee esimerkiksi kaupungin viheralueiden kautta uudelle reitille, voi liikenne kadulla lisääntyä jonkin verran. Tämä on kuitenkin normaalia yleisten alueiden käyttöä, joita asukkaiden tulee sietää.

Vaikutusten arviointi

Päivitetyssä suunnitelmassa väylän leveyttä kavennetaan 1,0 m, jolloin myös raivattavan alueen leveys kapenee hieman. Muuten suunnitelman päivitykset eivät muuta reitin vaikutusten arviointia alkuperäiseen, 28.10.2020 hyväksytyyn ja nähtävillä olleeseen suunnitelmaehdotukseen verrattuna.

Esitys

Esitän, että kaupunkirakennelautakunta hyväksyy Neulamäen ja Neulaniemen uuden ulkoiluväylän ja latureitin päivitetyn yleissuunnitelman.

Liitteet

- 37 7413/2020 Muistutukset, Neulamäen ja Neulaniemen uusi ulkoilureitti ja latuväylä, ys.
- 38 7413/2020 Neulamäen ulkoiluväylä ja latureitti, ys, asemapiirros 1 VIH2478-1,14012021
- 39 7413/2020 Neulamäen ulkoiluväylä ja latureitti, ys, asemapiirros 2 VIH2478-1,14012021.
- 40 7413/2020 Neulamäen ulkoiluväylä ja latureitti, ys, asemapiirros 3 VIH2478-1,14012021
- 41 7413/2020 Neulamäen ulkoiluväylä ja latureitti, ys, reittiprofiili VIH2478-4, 14012021.
- 42 7413/2020 Neulamäen ulkoiluväylä ja latureitti, ys, yleiskartta VIH2478, 14012021.

Valmistelija
Janne Korhonen
etunimi.sukunimi(at)kuopio.fi

Päätösehdotus

Apulaiskaupunginjohtaja Jari Kyllönen

Lautakunta hyväksyy apulaiskaupunginjohtajan esityksen.

Päätös

Merkitään, että kaupunginpuutarhuri Matti Nikoskelainen ja suunnitteluisinööri Janne Korhonen saapuivat kokoukseen tämän asian käsittelyn alussa.

Päätösehdotus hyväksyttiin yksimielisesti.

KUOPIO

Kuopion kaupunki
Kaupunkirakennelautakunta

Pöytäkirja

03.02.2021

2/2021

10 (10)

28 §