

TILALUETTELO

LEVÄSEN TEHOSTETTU PALVELUASUMINEN
11.11.2020

päivitys:

Asukkaat	60
1hh	52
2hh	4
Henkilökunta	60
	120

TEHOSTETTU PALVELUASUMINEN

		yks.	m2	
1	ASUNNOT			1860
	<i>jakaantuu 4 solualueeseen</i>			
	Asuntotyyppi 1 (1hh)	52	25	1300
	<i>huone</i>	15		
	<i>eteinen</i>	5		
	<i>kylpyhuone</i>	5		
	Asuntotyyppi 2 (2hh)	4	40	160
	<i>makuuhuone</i>	15		
	<i>tupakeittiö</i>	15		
	<i>eteinen</i>	5		
	<i>kylpyhuone</i>	5		
	Ruokailutilat	4	60	240
	Oleskelutilat	4	40	160
2	MUUT TOIMINTATILAT			62
	Saunaosasto, puku	2	8	16
	Saunaosasto, pesu	2	16	32
	<i>paripesumahdollisuus, wc-istuin</i>			
	Saunaosasto, sauna	2	7	14
3	APUTILAT			214
	kiinteistövarasto	1	8	8
	TEPA, varastotila	1	25	25
	<i>vaipat, liinavaatteet jne</i>			
	jakelukeittiö	2	31	62
	puhdasvaatevarasto	2	15	30
	vaatehuolto	2	15	30
	huoltoeteinen	1	20	20
	likainen pyykkivarasto	2	6	12
	siivoustila	2	10	20
	huuhteluhuone	1	7	7

4	SOSIAALITILAT				71
	<i>henkilöstön sosiaalitilat</i>				
	wc-tila, erillinen	4	2,5	10	
	<i>asunto-osalla</i>				
	sosiaalitila 01	VSS		45	
	<i>pukutila</i>	1	40	40	
	<i>suihku</i>	1	2	2	
	<i>wc-tila</i>	2	1,5	3	
	sosiaalitila 02	VSS		16	
	<i>pukutila</i>	1	12,5	12,5	
	<i>suihku</i>	1	2	2	
	<i>wc-tila</i>	1	1,5	1,5	
5	HALLINTO-, TOIMISTO- JA TYÖTILAT				116
	esimiehen työtila/neuvottelu	1	16	16	
	kanslia	2	14	28	
	taukotila	2	16	32	
	lääkejako	2	10	20	
	kopiotila	2	4	8	
	jäte kylmiö	1	12	12	
	TEPA-tilat yhteensä				2109
LIIKENNE, RAKENNE, TEKNIikka					
6	LIIKENNETILAT				
	Käytävät, porrashuoneet, tuulikaapit, hissit			527	
			25 %		
7	TEKNISET TILAT				
	Tekniset tilat		8 %	175,5	
	Sprinklerkeskus	5			
	Lämpökeskus	20			
	Sähköpääkeskus	10			
	teletila	6			
	Ryhmäkeskukset	2			
	Hormit	8			
	IV-konehuone	110			
	Raitisilmakammio	10			
	VSS tekniikka	4,5			
	VSS suoja pinta-ala (arvio)		56		
8	VÄLISEINÄT JA RUNKORAKENTEET				
			16 %	444,3	
	Liikenne, rakenne ja tekniikka yhteensä				1147
KYLMÄ VARASTOINTI					
9	VARASTOTILAT				
	Jätevarasto	12	1	12	
	Ulkovarasto	10	1	10	
	<i>pihakalusteet, ulk välilinet, kylmävarasto</i>				
	Huoltorakennuksen tilat yhteensä				22

KOKO HANKE YHTEENSÄ

HUONEALOJEN SUMMA

TEPA-TILAT, SIS LIIKENNETILAT	2636
TEKNISET TILAT YHTEENSÄ	176
KYLMÄT VARASTOT	22
BRUTTOALA (arvio)	Br-m2
	3278

Arvio kerrosala (250mm)

2991



Liite 02

Liite 01

17.11.2020 / ET

**LEVÄSEN PALVELUKESKUS
ASEMAPIIRUSTUS LUONNOS
LEVÄSENTIE 27, 70780 KUOPIO**

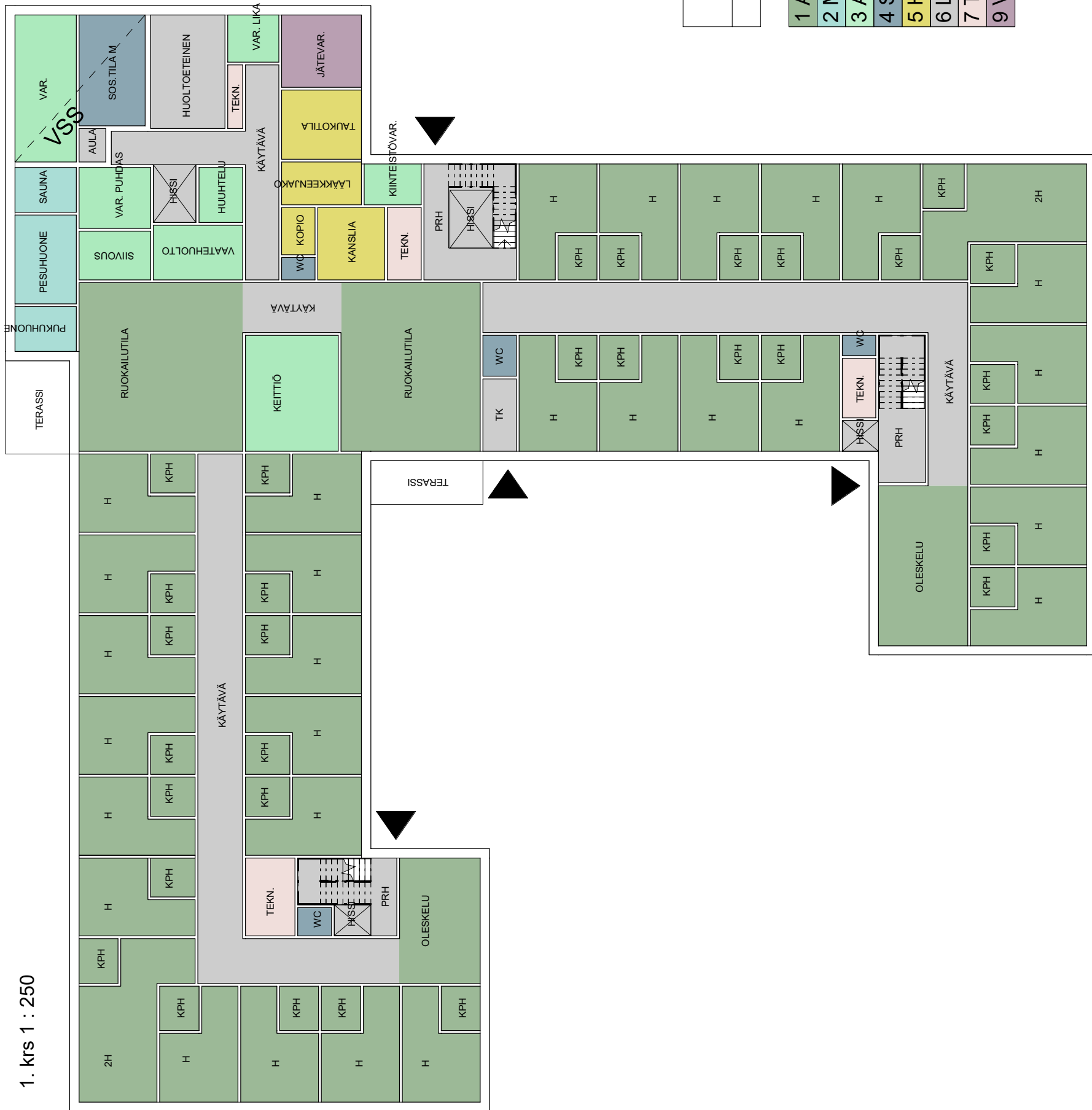
MERKKIEN SELITYKSET

- - - - - Muutosalue
- Purettava rakennus
- Rakennusalueen raja
- Maaston nykyinen korkeusama
- 103.0 kartta-aineisto © Kuopion kaupunki



59550

1. krs 1 : 250



TILAT

TILARYHMÄ

PINTA-ALA

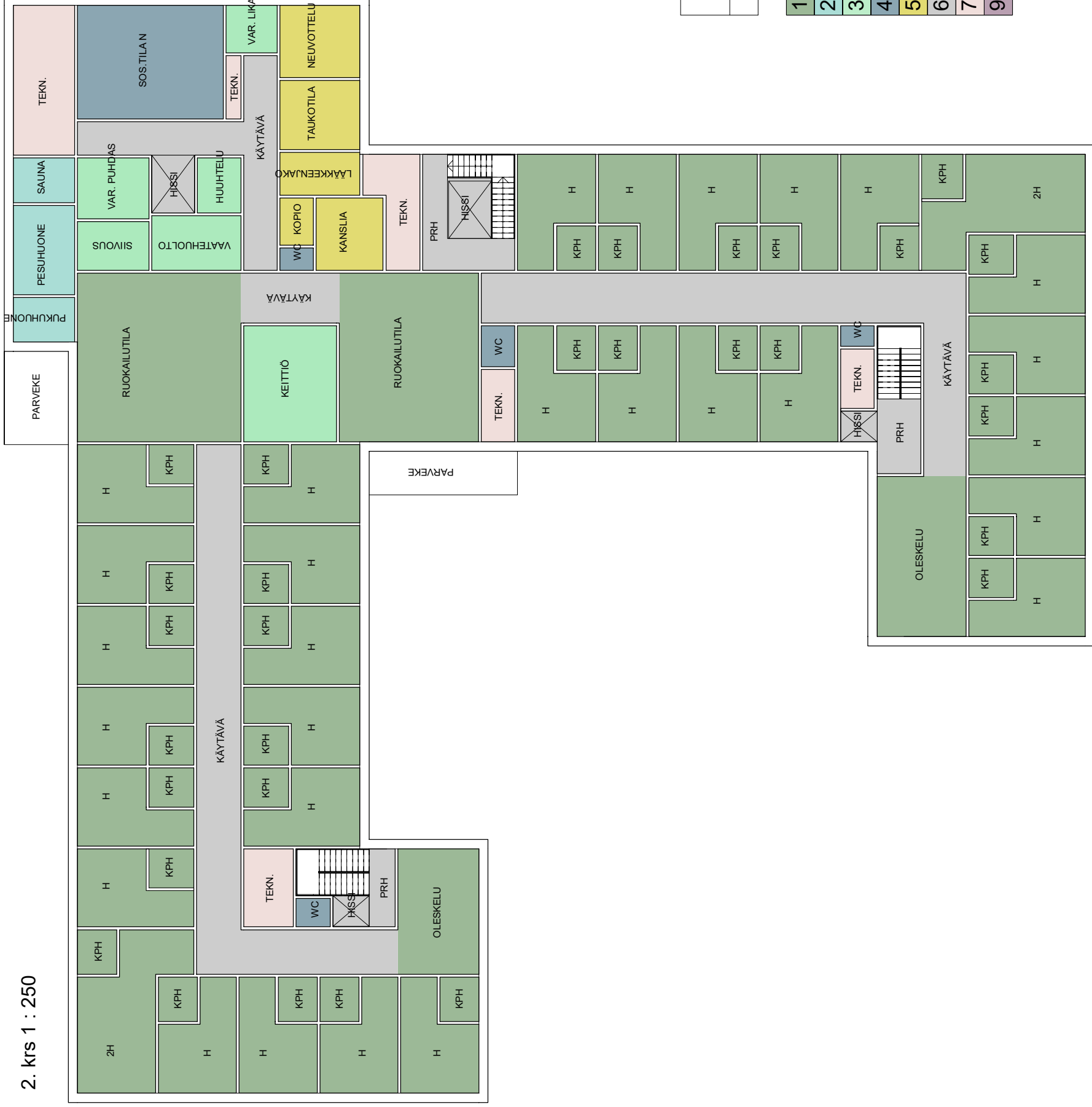
1 ASUNNOT	2084.0 m ²
2 MUUT TOIMINTATILAT	63.5 m ²
3 APUTILAT	197.0 m ²
4 SOSIAALITILAT	91.0 m ²
5 HALLINTO-, TOIMISTO-, JA TYÖTILAT	106.0 m ²
6 LIIKENNETILAT	679.0 m ²
7 TEKNISET TILAT	244.5 m ²
9 VARASTOTILAT	17.0 m ²
	3481.5 m ²

LEVÄSEN TEHOSTETTU PALVELUASUMINEN
LUONNOS POHJAPIIRUSTUS 1.KRS
17.09.2020 1:250



TILAKESKUS
KUOPIO

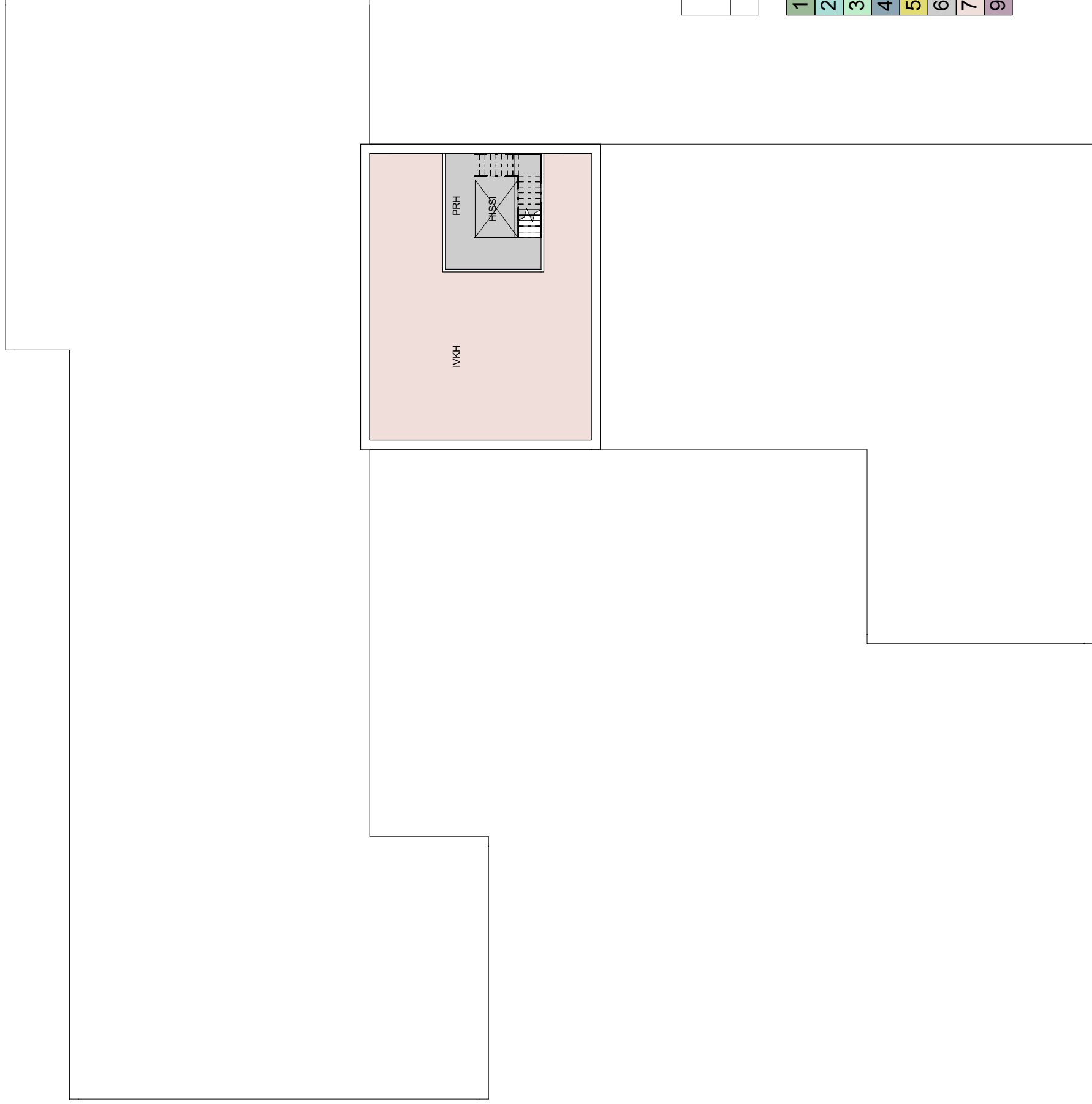
2. krs 1 : 250



TILAT	
TILARYHMÄ	PINTA-ALA
1 ASUNNOT	2084.0 m ²
2 MUUT TOIMINTATILAT	63.5 m ²
3 APUTILAT	197.0 m ²
4 SOSIAALITILAT	91.0 m ²
5 HALLINTO-, TOIMISTO-, JA TYÖTILAT	106.0 m ²
6 LIIKENNETILAT	679.0 m ²
7 TEKNISET TILAT	244.5 m ²
9 VARASTOTILAT	17.0 m ²
	3481.5 m ²

LEVÄSEN TEHOSTETTU PALVELUASUMINEN
 LUONNOS POHJAPIIRUSTUS 2.KRS
 17.09.2020 1:250





TILAT	
TILARYHMÄ	PINTA-ALA
1 ASUNNOT	2084.0 m ²
2 MUUT TOIMINTATILAT	63.5 m ²
3 APUTILAT	197.0 m ²
4 SOSIAALITILAT	91.0 m ²
5 HALLINTO-, TOIMISTO-, JA TYÖTILAT	106.0 m ²
6 LIIKENNETILAT	679.0 m ²
7 TEKNISET TILAT	244.5 m ²
9 VARASTOTILAT	17.0 m ²
	3481.5 m ²

LEVÄSEN TEHOSTETTU PALVELUASUMINEN
 LUONNOS POHJAPIIRUSTUS IV-KONEHUONE
 17.09.2020 1:250



Leväsen palvelukeskuksen piha-alueiden melusuojaus

Melutarkasteluja 7.12.2020, Ilkka Niskanen

Johdanto

- Leväsen palvelukeskuksen piha-alueille kohdistuu nykyisessä tilanteessa korkeita ohjearvotasot (> 55 dB LAeq 7-22) ylittäviä melutasoja
- Kohde on mukana Kuopion kaupungin meluntorjunnan toimintasuunnitelmassa 2017 - 2022 yhtenä meluntorjuntakohteena
- Kohteeseen on suunniteltu moottoritien puolella sijaitsevan maavallin korottamista melutasojen pienentämiseksi
- Leväsen palvelukeskukseen suunnitellaan samanaikaisesti laajaa täydennysrakentamista, jonka vuoksi rakennusten massoittelu tulee muuttumaan kohteessa
- Tässä tilanteessa tehtävien melutarkastelujen tavoitteena on saada sisäpiha -alueen melutasot alle 55 dB (LAeq 7-22) tason
- Selvityksessä on tarkasteltu myös tilanteita, jotka eivät ole toteutuskelpoisia. Näiden tarkoituksena on ollut osoittaa käytettävissä olevien keinojen rajallisuus

Menetelmät ja lähtötiedot

- Melulaskennat on tehty Cadna A 2019 laskentamalliohjelmiston pohjoismaisella tieliikennemelun laskentamallilla
- Laskentamalli perustuu Kuopion kaupungin meluselvityksen 2017 aineistoihin
- Laskennat on tehty vuoden 2017 liikennemäärillä
 - Vuoden 2035 ennustetilanteen liikennemäärillä lähtömelutaso 0,7 dB suurempi
- Laskennan asetukset ja oletukset
 - Melulaskennat on tehty 10 metrin välein sijoitettuihin laskentapistisiin
 - Maanpinta on laskennassa oletettu pehmeäksi
 - Laskennat on tehty 1,5 korkeudelle maanpinnan tasosta

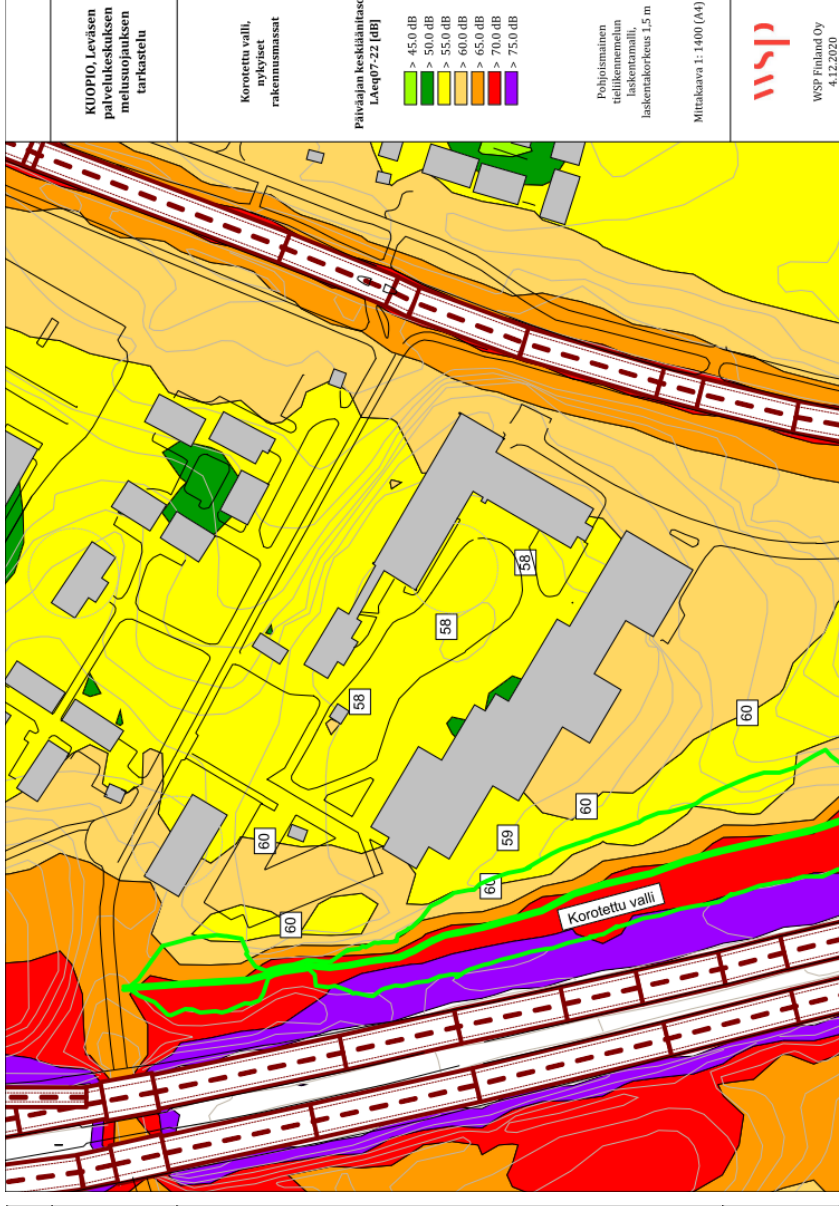
Lähtötilanne

- nykyinen valli



Suunniteltu tilanne

- korotettu valli



- Lähtötilanteessa melutaso vt 5 puoleisilla ulkoalueilla yli 65 dB ja sisäpihalla noin 60 dB
- Vallin korotuksella melutasot pienentyvät merkittävästi vt 5 puoleisilla ulkoalueilla, sisäpihan puolella melutasot pienentyvät vain 1 – 2 dB

VE2, uusi rakennusmassa

- meluvalli suunnitelman mukainen



- o Meluvallin korotuksella sisäpihan melutasot jäävät yli 55 dB tasolle
- o massoittelevaihtoehdolla 2



VE2, uusi rakennusmassa

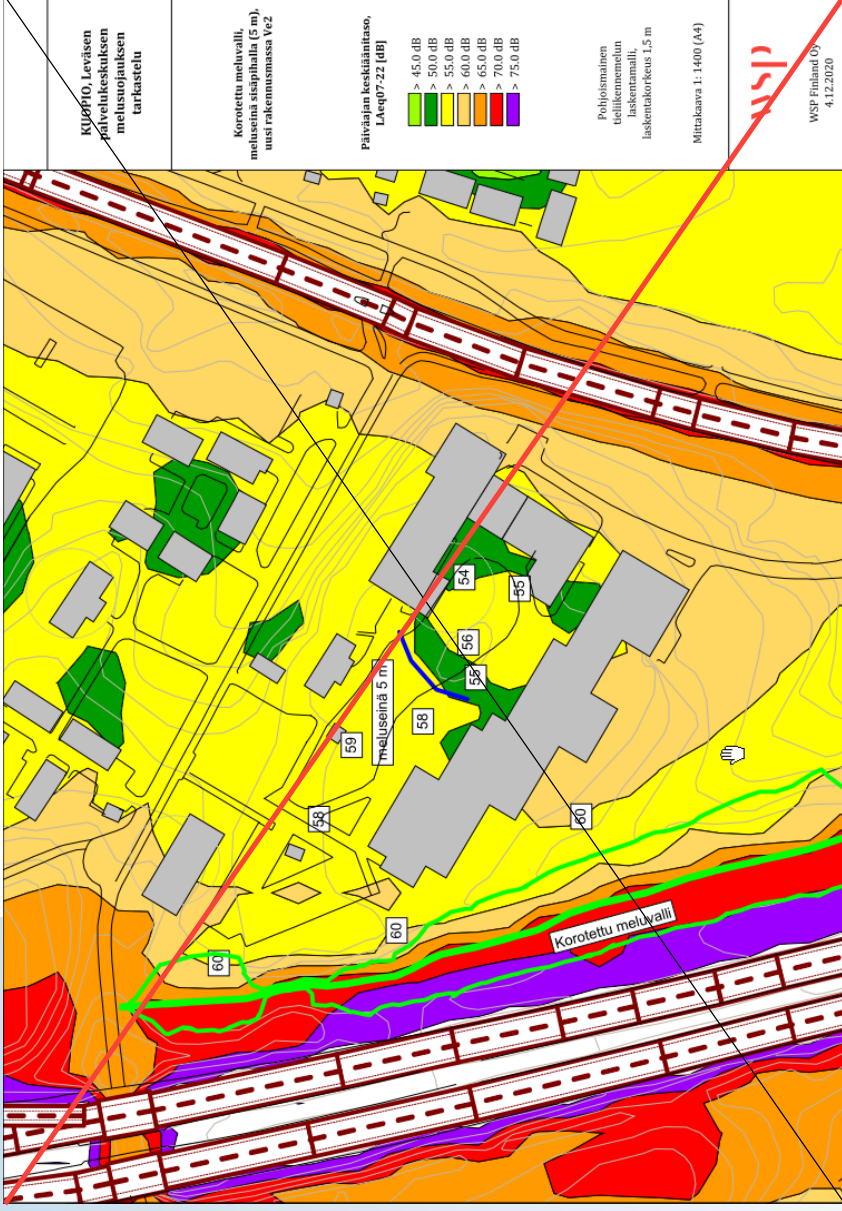
- meluvalli korotettu (+10m), vt 5 sillalla ja rampilla melukaide (+ 2m)



- o Meluvallin korotuksella sisäpihan melutasot jäävät yli 55 dB tasolle
- o Vallin korotuksella (+ 10 m) ja moottoritien alikulun kohdalle sijoitettavalla melukaiteella (+ 2 m) ei saavuteta ohjearvojen mukaista melutasoa sisäpihalla

VE2, uusi rakennusmassa

- Meluseinä (5 m) piha-alueella



VE3, uusi rakennusmassa

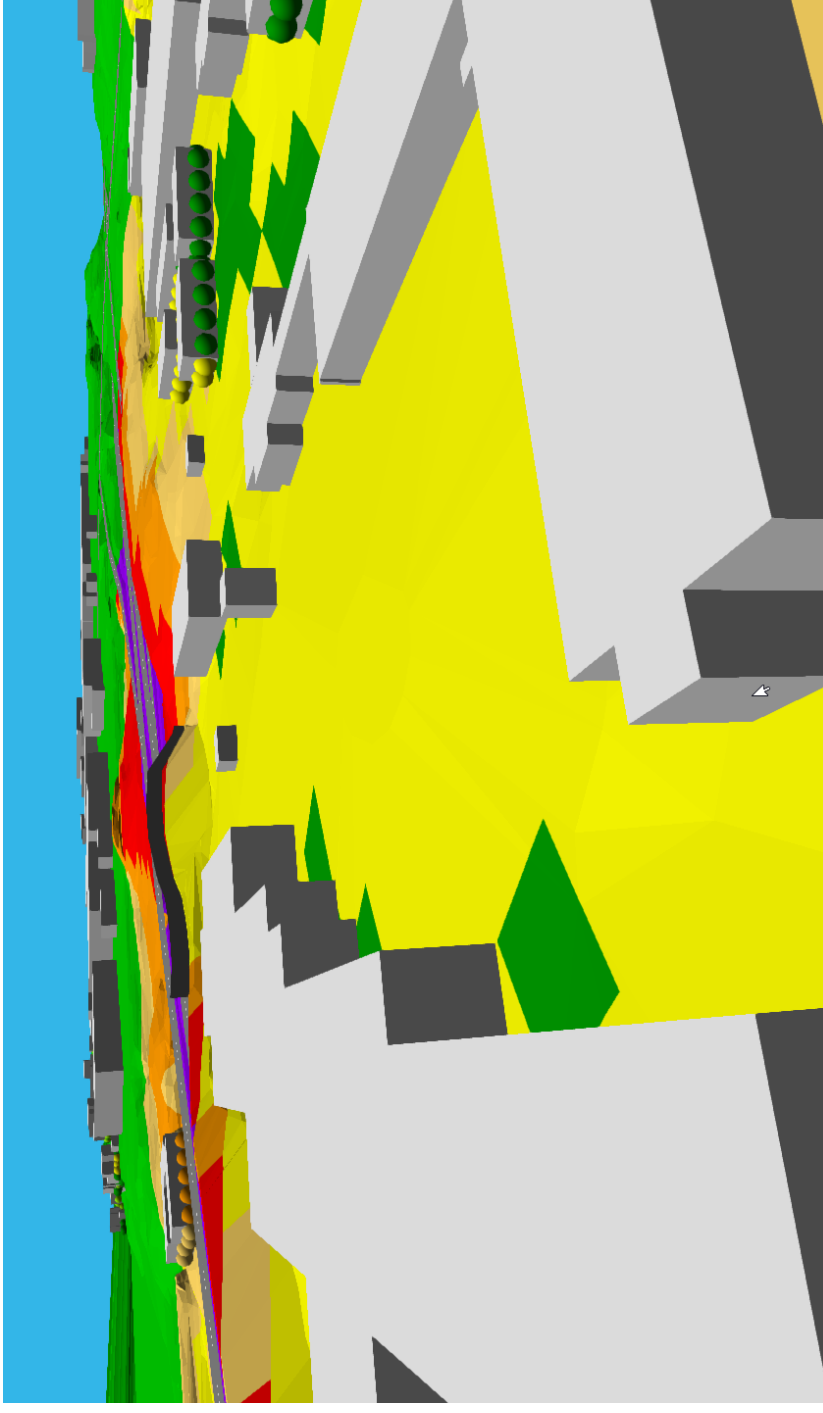
- meluseinä (2,5 m) tontin itäreunalla



- Riittävä melusuojausta ei saada aikaan piha-alueelle toteutettavalla meluseinällä
- Rakennusmassoittelun vaihtoehdolla 3 ja Leväsentien puolelle sijoitettavalla meluseinällä voidaan piha-alue suojata siten, että melutasot jäävät alle 55 dB tason

Miksi kohteen melusuojaus on vaikeaa?

- Kohteen molemmilla puolilla sijaitsee melua aiheuttavat tiet
- Moottoritien sijaitsee osittain pitkittäisessä suunnassa kohteeseen
- Moottoritien viereen itäpuolelle sijoitettavalla melusteellä ei voida tehokkaasti vaimentaa moottoritien läntisen ajoradan aiheuttamaa melua
- Alikulku estää yhtenäisen meluvallin rakentamisen moottoritien viereen
- **Rakennusmassoitte-lun vaihtoehto 3 antaa parhaan mahdollisuuden riittävän melusuojauksen saavuttamiseen, tämä edellyttää Leväsentien aiheuttaman melun suojausta**



Selvityksen laatijan yhteystiedot

Ilkka Niskanen

Yksikön päällikkö / Business Unit Manager
Akustiikka ja melu / Acoustics and Noise



T +358 40 840 4046
WSP Finland Oy
Kelloportinkatu 1D
FI-33100 Tampere

WSP Finland Oy
Kympinkatu 3B
FI-40320 Jyväskylä

Kuopion Tilakeskus

KUOPIO, LEVÄSEN KIVELÄ, RAKENNUSINVENTOINTI JA ARVOTTAMINEN



Rakennusinventoinnin tarkoituksena on muodostaa Leväsen Kivelä –rakennuksen nykytilanteen yleiskuvaus ja arvotus hankesuunnittelun lähtöaineistoksi ja tueksi. Kohderakennuksen historiaan ja kehitysvaiheisiin luodaan myös katsaus.

Rakennusinventoinnin kohteena on osoitteessa Leväsentie 27, 70780 Kuopio olevan kiinteistön 297-24-40-1 Leväsen Kivelä –rakennus. Tilaajana selvitykselle on Kuopion Tilakeskus.

KIVELÄN HISTORIAN VAIHEITA JA NYKYISYYS:

[Otteita/lähteitä: kulttuuriympäristöselvitys Kuopion seudun maakuntakaavaa varten 2006 ja Katja Lintunen: Kivelän historiaa 8.5.2020].

Venäjän keisarikunnan Suomen suuriruhtinaskunta vaihtoi Hatsalan rintamaat Leväsen maita vastaan kaupungin kanssa v. 1846. Näistä vaihdetuista maista muodostettiin tuolloin uusi Pitkälähden sotilasvirkatalo. Aumakattoinen, yksikerroksinen rakennus on valmistunut noin v. 1850 (kerhotalo). Myöhemmin sotilasvirkatalossa toimi vuosina 1860 - 1894 Leväsen maanviljelyskoulu (valtion käytännöllis-tietopohjainen maanviljelyskoulu). Kaksivuotisesta, käytännöllis-tietopohjaisesta maanviljelyskoulusta valmistui lähinnä työnjohtajia suurille tiloille. Vuonna 1894 koulu siirtyi lisälmen Peltosalmele.

Koulun lakkauttamisen jälkeen, vuodesta 1895 alkaen rakennukset hankittiin Kuopion maalaiskunnan vaivashoitolaitoksen käyttöön. Vuodesta 1897 lähtien Leväsen on toiminut Kuopion maalaiskunnan vaivashoitolaitoksena, kunnalliskotina ja vanhainkotina. Vuonna 1922 vaivastalot muuttuivat kunnalliskodeiksi. Kunnalliskodin rakennuskantaa täydennettiin 1936 Erkki Pakkalan suunnittelemalla Kivelä-rakennuksella sekä 1938 valmistuneella navetalla. Lisäksi vanhaa rakennuskantaa korjattiin Aarre Ekomaan laatimien suunnitelmien mukaan 1939 (mielisairasosasto ”Mäkelä”) ja 1941 (talousrakennus). Samassa yhteydessä, kun valmistui Kivelän laajennus 1965 (osasto 3), valmistuivat henkilökunnan asuntola, hallintorakennuksen uusi osa sekä tehtiin Kivelä-osan peruskorjaus.

Laajennushankkeiden aikoihin lopetettiin maa- ja karjatalouden harjoittaminen ja navettarakennukselle tuli eri käyttötarkoituksia.

Maalaiskunta liittyi Kuopion kaupunkiin 1969. Tämän jälkeen rakennus on toiminut Kuopion vanhainkotina ja palvelukeskuksena.

Vuonna 2004 Leväsen tontille rakennettiin uusi palvelutalo, suunnittelijana Ilkka Multala. Mäkelä-rakennus on edelleen olemassa ja myyty yksityiseen omistukseen. Mäkelä sijaitsee eri tontilla kuin muut Leväsen palvelukeskuksen rakennukset. Asuinrakennukset on purettu aiemmin ja navettarakennus 2010-luvulla. Tontilla oleva empire-vaikutteinen asuinrakennus (kerhotalo) on mahdollisesti sotilasvirkatalo-ajalta, noin vuodelta 1850, samoin tontilla oleva maakellari.

Piha-alue ja lähiympäristö ovat merkittävästi muuttuneet viime vuosikymmenten aikoina kun vanhainkodin / palvelukeskuksen lisärakennuksia, liikenneväyliä ja paikoitusalueita on tehty.

Kivelässä tehtyjä muutoksia ja korjauksia, mm: päädyn parvekkeen kattaminen 1972, peruskorjaus iv-konehuoneineen 1994, parvekekorjaus 1989 ja 2006. Tehdyistä toimenpiteistä tarkemmin; katso Katja Lintunen: Kivelän historiaa, rakenteet ja korjaustarve 8.5.2020.

Kesällä 2020, inventointia tehtäessä Kivelä on lähes käyttämättömänä, kellarikerroksessa on joitakin tiloja käytössä lähinnä kiinteistöhuoltoa varten. Yleisilme rakennuksen sisätiloissa on kohtalainen - pinnoissa, kalusteissa ja omissa on kolhuja ja kuluneisuutta. Ulkopinnoissa on rapistuneisuutta ja rakenneaurioita varsinkin parvekkeissa.

KIVELÄN RAKENNUSTYYLI

Kivelän vuonna 1936 valmistuneessa osassa on klassismin tyylipiirteitä edelleen nähtävissä. Julkisivu kaakkoon on tehty tasajaollisin ikkunaväleihin. Vaikka luoteinen julkisivu ei enää ole symmetrinen pääsisäänkäyntioven ja sen yläpuolisten porrashuoneen ikkunoiden suhteen, välittyy jonkun asteista symmetriatuntua, kun ikkunavälit ovat tasajaolla "ikkunaryhmissä 6 ja 6". Korkeat ikkunat välipuitejakoineen ovat myös klassismille tyypillisiä, kuin myös julkisivuun porrastetusti sisäänvedettyjen porrashuoneikkunoiden jakopuiterytymys. Toisaalta, myös funktionalismissakin on näitäkin tyyliseikkoja.

Aumakatto on ollut yleinen klassistisissa rakennuksissa, mutta ei niinkään funkisrakennuksissa.

Lounaispäädyn parvekkeet ja parvekkeista alimpaan liittyvä yhdyskäytävän osa eivät ole alkuperäisiä. Yhdyskäytävän voimakasvärinen kaide-ratkaisu erottuu poikkeavuudellaan vanhasta Kivelästä.



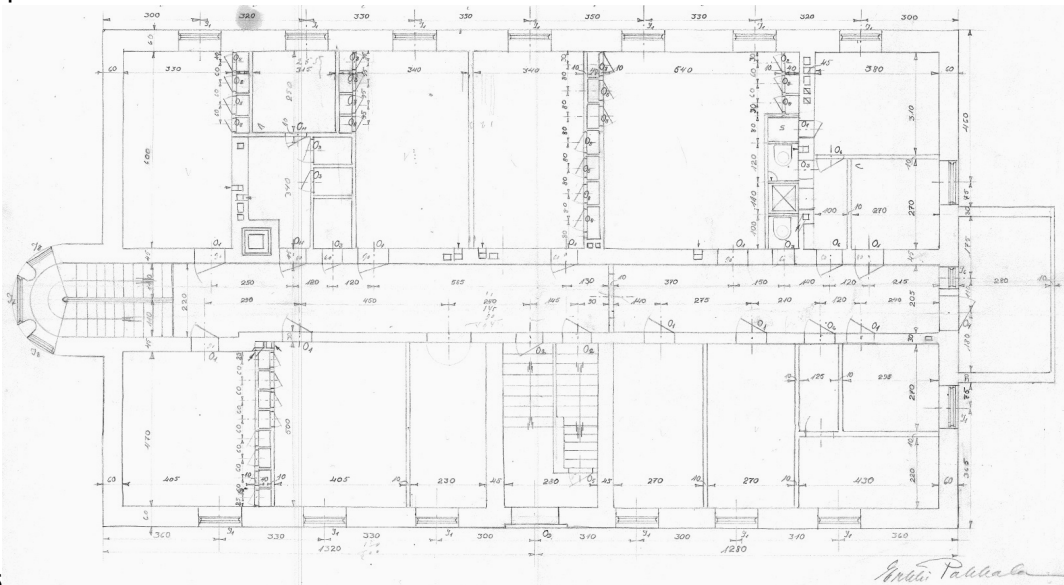
KIVELÄ SUHTEESSA RAKENTAMISAIKAANSA

Kivelää rakennettaessa oltiin jo päästy eroon 1930-luvun alun lamakaudesta ja rakennustoiminta oli vilkastumassa. Ajankohdan rakennuksissa oli yleisenä tyylinä niin klassismi kuin funktionalismi sekä näiden tyylien eri asteiset yhdistelmät. Näin oli etenkin julkisten ja liikera-kennusten kohdilla.

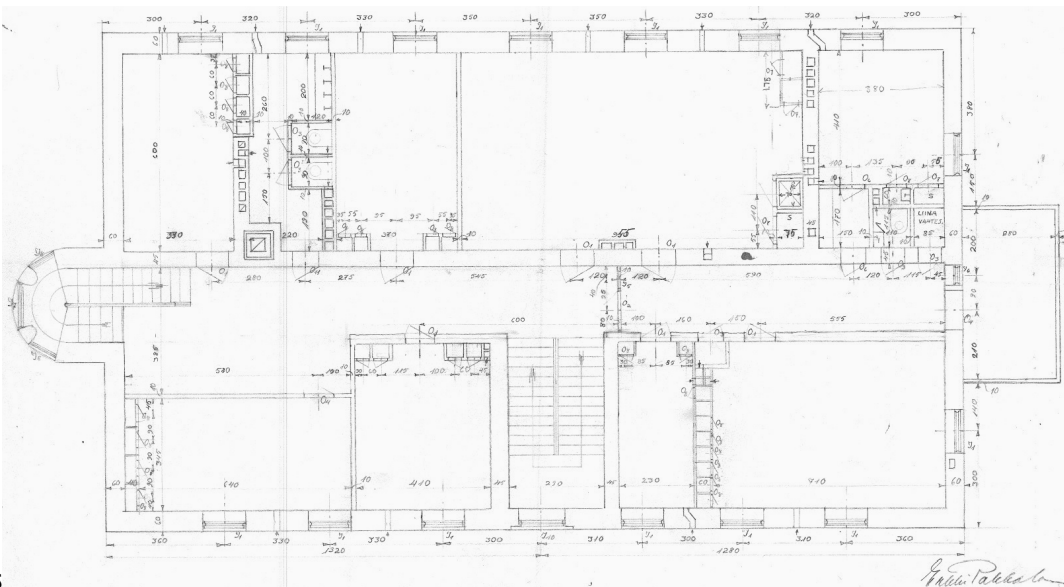
Kivelän rakentamisen aikalaisista, lähes vastaavan kaltaisista mainittakoon vuonna 1930 valmistunut Suonenjoen kunnalliskoti, joka on edelleen valmistumisensa klassismi -tyylisenä. Muita vastaavia kunnalliskoteja 1930-luvulla rakennettiin Räisälän, Hiitolan ja Sakkolan kun-tiin, jotka ovat nykyisin Venäjän puolella. Palmurinteen kunnalliskoti Valkeakoskella on vuodelta 1936.

KIVELÄ PIIRUSTUKSISSA; SUUNNITELMIA VUODEN 1936 UUDISRAKENNUSTA VARTEN

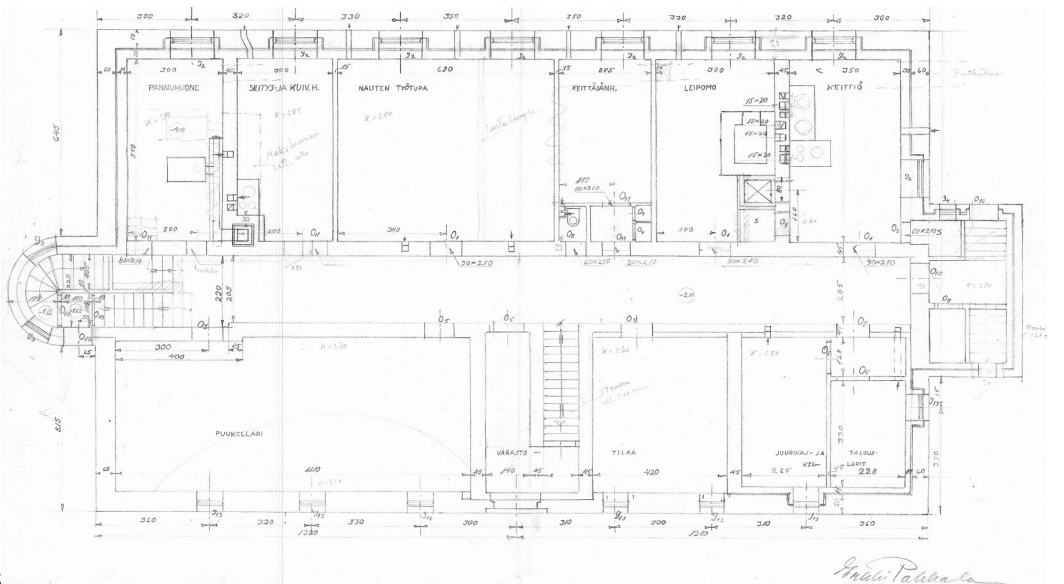
Suunnittelija Erkki Pakkala. Lähde: Kuopion tilakeskus, Kuopio
pohjapiirroksset



I.krs



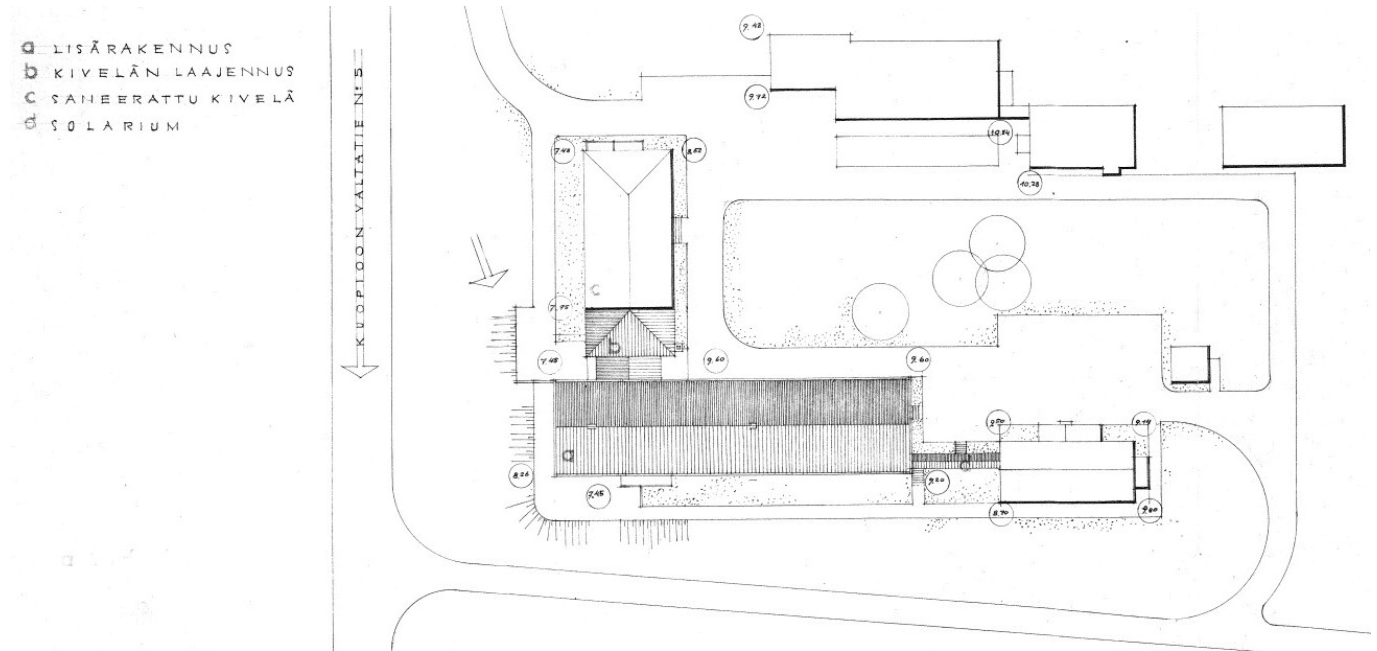
2.krs



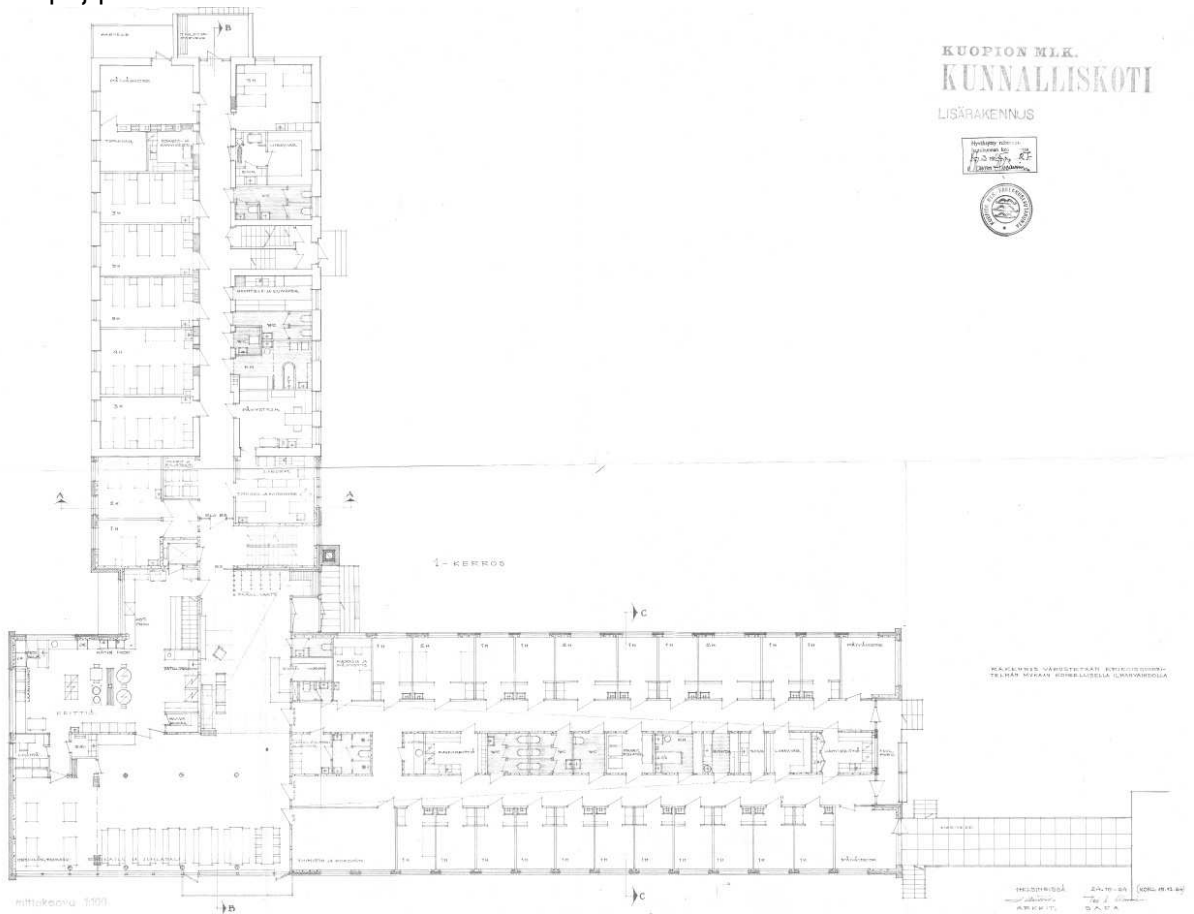
k.krs

KIVELÄ PIIRUSTUKSISSA; SUUNNITELMIA VUODEN 1965 LAAJENNUSTA VARTEN

Arkkitehtitoimisto Anttila & Klami, loka- ja joulukuu 1964. Lähde: Kuopion tilakeskus, Kuopio asemapiirros

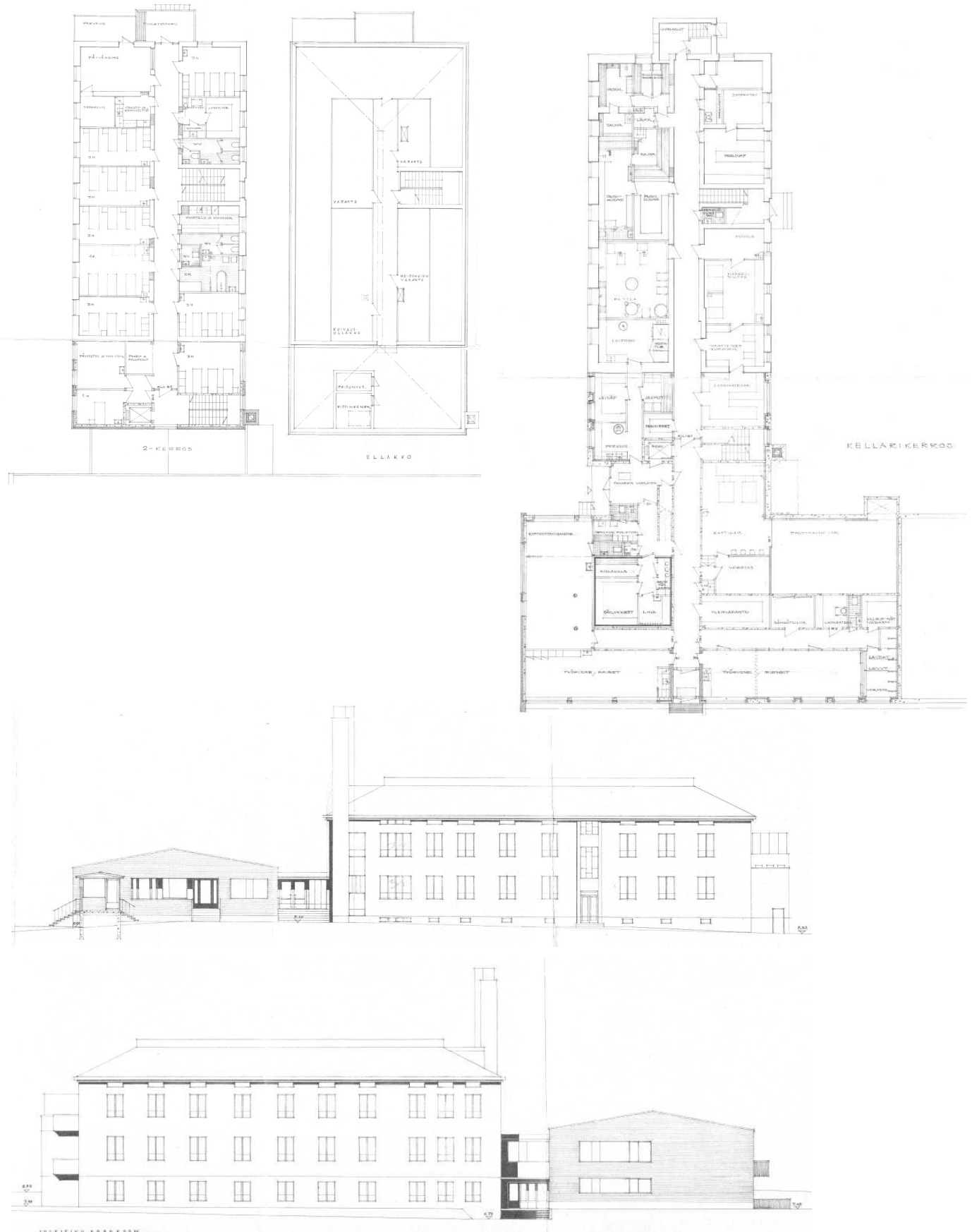


I.krs pohjapiirros



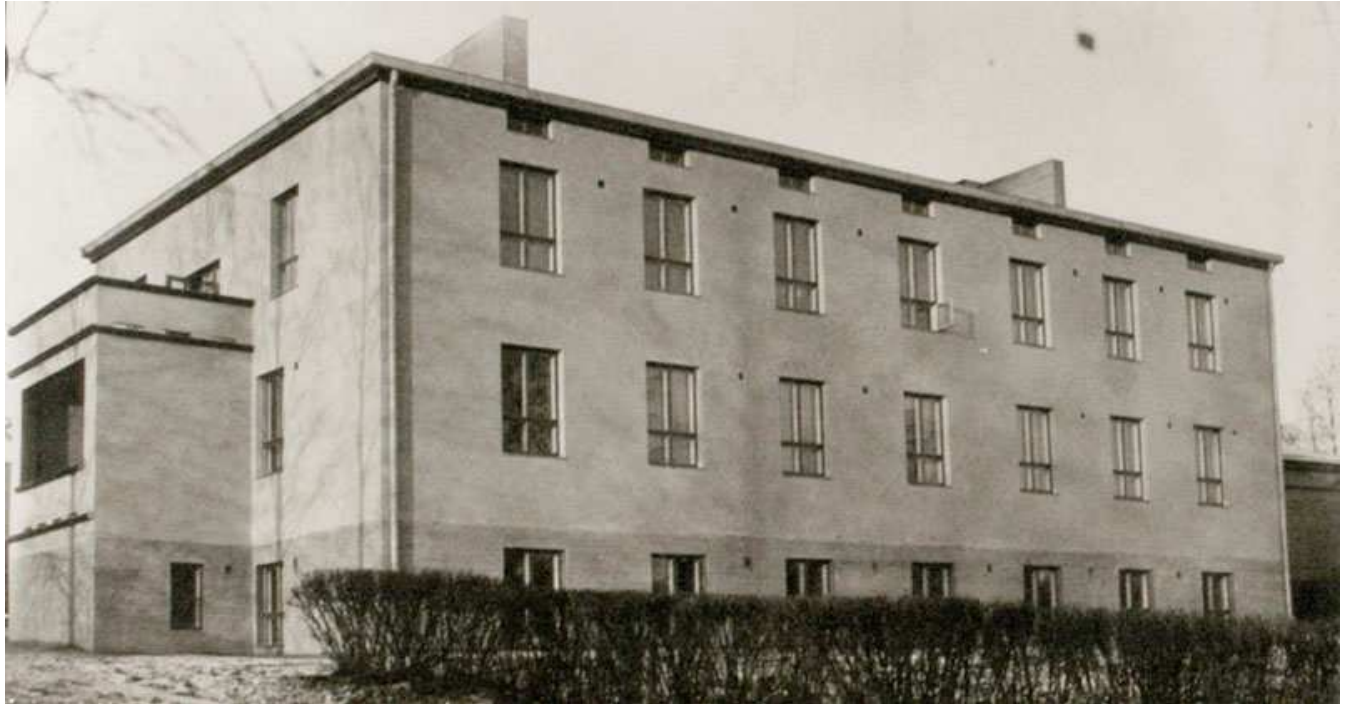
SUUNNITELMIA VUODEN 1965 LAAJENNUSTA JA PERUSKORJAUSTA VARTEN

2.krs, ullakkokrs ja k.krs pohjapiirroksat sekä julkisivut lounaaseen ja kaakkoon



KIVELÄ VANHOISSA VALOKUVISSA

Kuvalähde: Kuopion kulttuurihistoriallinen museo, Kuopio



Leväsen kunnalliskodin päärakennus eli Kivelä kuvattuna vihkiäistensä aikoihin, marraskuussa 1936. Kuvassa vasemmalla näkyvä lounaispäädyn parveke on sittemmin muutettu mm. suuremmaksi ja katettu toisenkin kerroksen osalta. Katso seuraava kuva. Kuvaaja ei ole tiedossa.



Kivelä vuoden 1965 jälkeen, kun jatko-osa ja Kivelää matalampi laajennusosa on tehty (näkyv oikealla) sekä parvekkeille tehty lisäosia. Kuvaaja ei ole tiedossa.

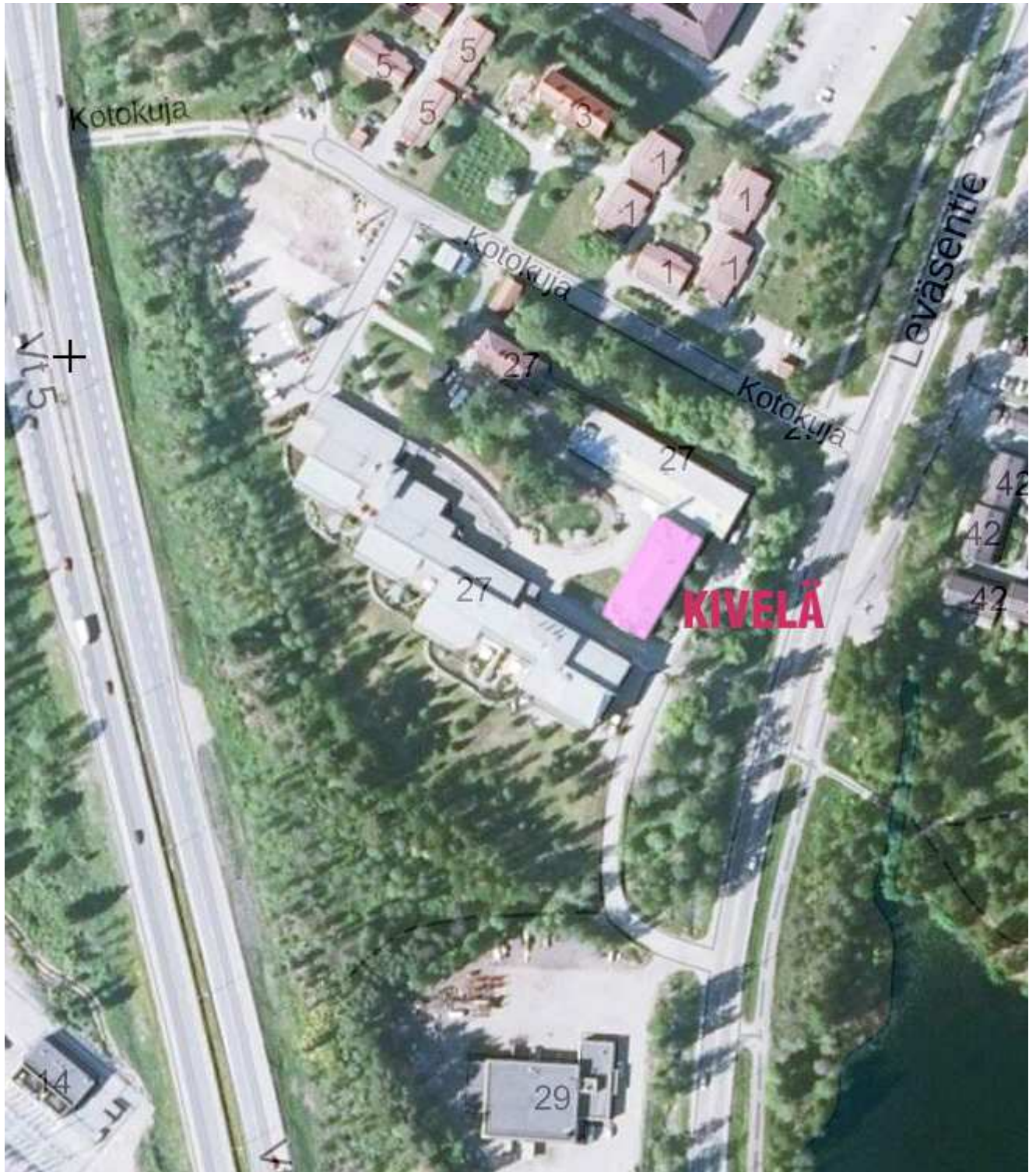


Yllä: Lounaispäädyn parvekkeita ollaan muuttamassa vuoden 1989 parvekemallista, kun uutta palvelutaloa yhdystunneleineen rakennetaan vuonna 2004. Kuvaaja ei ole tiedossa.



Vasemmalla: Kivelän 1. kerroksen käytävää koillispuolelta suuntaan vihkiäistensä aikoihin. Kuvassa näkyvää kaariseinäistä portaikkoa ei enää ole; se purettiin vuoden 1965 laajennuksen yhteydessä jotta saatiin tehtyä käytävän jatko-osa. Korvaava porras tehtiin laajennusosan sivuun (kuvan portaista vasemmalle). Kuvaaja ei ole tiedossa.

INVENTOINTIKOHDE JA SEN LÄHIYMPÄRISTÖ



Kivelä korostettu vaaleanpunaisella värillä. Kartta ja ortokuva: MML Karttapaiikka.

KIVELÄ OSANA KAUPUNKIKUVAA JA ASEMA MUIHIN TONTIN RAKENNUKSIIN NÄHDEN

Kivelän kaupunkikuvallinen merkitys jää aika vähäiseksi; Leväsien palvelukeskusta sivuavaa Leväsentieta kuljettaessa Kivelää ei juuri havainnoi, sillä välissä on kookkaita sembramäntyjä, kuusi, pensaita ja koivu. Lisäksi Kivelä sijaitsee pari metriä ylempänä kuin katu, joten ohimentäessä havainnoidaan lähinnä vain puut ja rinne. Kaupungin puolelta kauempaa katsottaessa Kivelä jää vuoden 1965 laajennusosan katveeseen, sekä vastakkaisesta suunnasta vuoden 2004 palvelutalon peittämäksi.



Yllä: Näkymä Leväsentieltä, joka on vanha Kuopio - Jyväskylällä / Mikkeli -maantie. Keskellä oleva Kivelä jää puiden katveeseen.

Vasemmalla: Leväsentieltä Kotokujalle kääntyessä Kivelä jää vuoden 1965 laajennusosan taakse.

Alla: Palvelukeskuksen tontille saavuttaessa Kivelää ei myöskään juuri noteeraa, kun se sijaitsee kauimmaisena ja osittain keskipihan puiden peittämänä



Vasta lähemmäs Kivelää tultaessa alkaa rakennus hahmottua ja sen asema pihapiiriä rajaavana elementtinä.

Kivelän ympäristö on monelta osain muuttunut vuosikymmenten aikoina. Uutta rakennettaessa on Palvelukeskuksen tontilta purettu rakennuksia, joten tontin yhtenäinen olemus ei ole kovinkaan vahva.

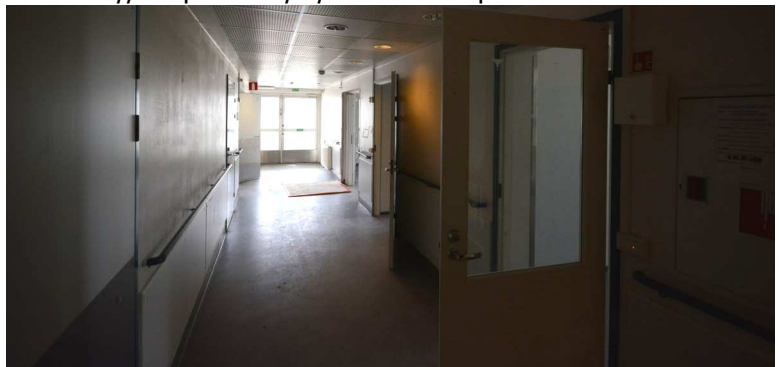


Vasemmalla vuoden 1965 laajennusosaa, keskellä Kivelä, oikealla. palvelutaloa vuodelta 2004.

KIVELÄN SÄILYNEISYYS JA MERKITYS RAKENNUSKULTTUURIN KANNALTA

Kivelän valmistuttuaan maaseutumaisessa miljöössä olevan maantien varrelle on mitä todennäköisimmin ollut vaikuttava ilmestys. Tuon ajan valokuvan perusteella rakennuksen ja tien välissä oli vain matala pensasaita, joten vaalea, rapattu Kivelä on näkynyt hyvin ohikulkijoille. (kuva sivulla 7) Ja on ollut silloin ympäristön muista rakennuksista poikkeavuudellaan erottuva. Nykytilanteessa ei Kivelän alkuperäinen olemus ole enää entisessä asemassaan; koillispäättyyn vuonna 1965 tehty jatke on vienyt paljon Kivelän itsenäisen rakennuksen olemuksesta. Pihan puolelle tehty keskuslämmityksen piippu ei oikein soinnu Kivelään. Lounaispäädyn parvekkeelle tehdyt muutokset ja lisäykset ovat tyyliään poikkeavia. Ja varsin paljon huomiota kerää Kivelän tyylistä poikkeava yhdystunnelin maan päällinen osa.

Kivelän sisätiloille ovat ominaista läpi talon ulottuvat keskikäytävät, joiden päissä olevien ikkunoiden aikaansaama vastavalo kiiltävien lattioineen korostaa laitospäällyisyyttä. Merkittävimpiä käytävien muutoksia: alakattojen lisääminen, ovimuutokset.



Kivelän merkitys rakennetussa kulttuuriympäristössä on historiallinen; sen toiminta Leväsen vanhainkotina. Kivelän rakennushistoriallinen merkitys ja alkuperäisyys laajennusosan ja muutosten myötä on heikentynyt rakentamisensa aikaisesta. Toisaalta, Kivelässä on historiallista kerroksellisuutta lisärakentamisen ja muutosten myötä.

Maakuntakaavaa varten vuonna 2006 tehdyssä kulttuuriympäristöselvityksessä Leväsen vanhainkoti arvetetaan maakunnallisesti merkittäväksi perusteena historialliset arvot, jotka johtuvat koko nykyisen Palvelukeskuksen historiasta sotilasvirkatalona, maanviljelyskouluna ja vanhainkotina.

Kivelä-rakennuksen arvo yksilönä, nykytilassaan, on vain paikallisesti merkittävä rakennus.

KIVELÄN YKSITYISKOHTIA



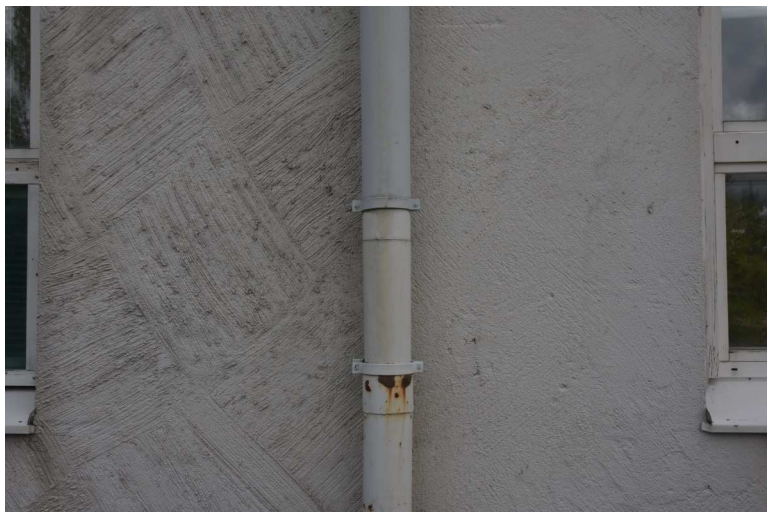
Kivelän pääsisäänkäynti. Ovi ei ole alkuperäinen.



Oven yläpuolinen ikkuna porrashuoneeseen



Vasemmalla.1965 laajennusosaa, oikealla alkuperäistä



ja niiden erilaisia rappauspintoja.

Kivelän lounaispäädyn parvekerakenteita monine rakenneaurioineen



KIVELÄN SISÄTILOJA



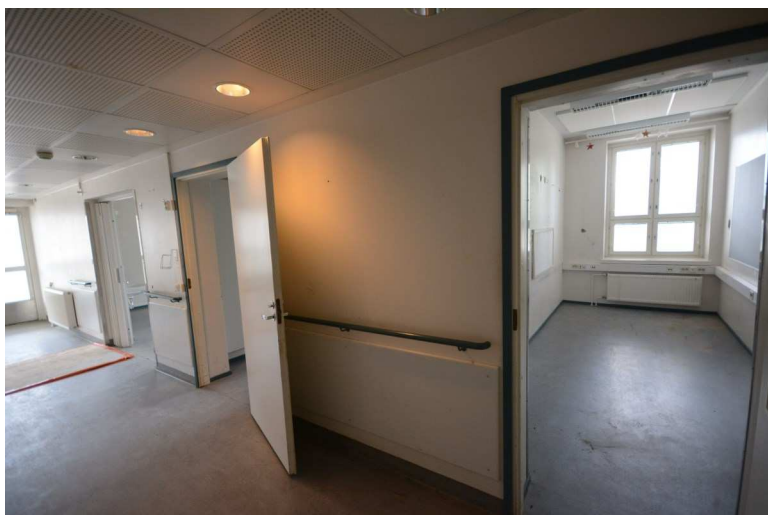
Porrashuoneen nuhjuisuutta.



Ylempi porrashuoneen ikkunoista sisäpuolelta. Ikkunat eivät ole alkuperäisiä.



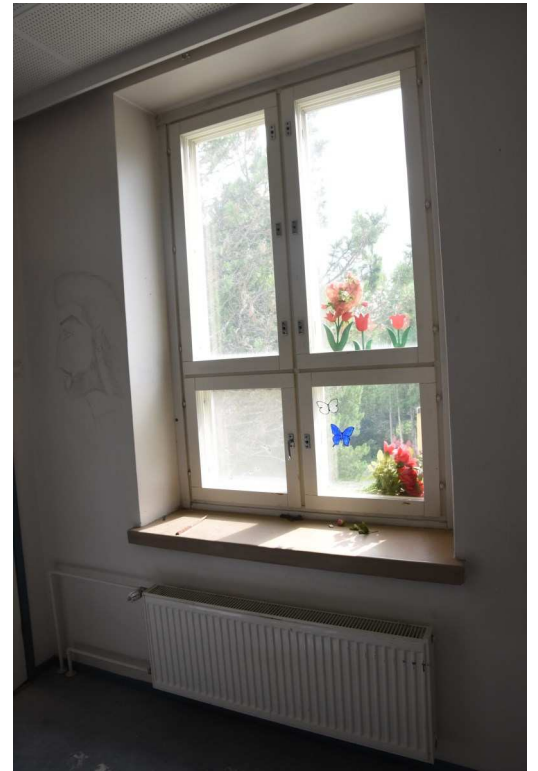
Käytävää



Käytävää ja yksi huoneista.



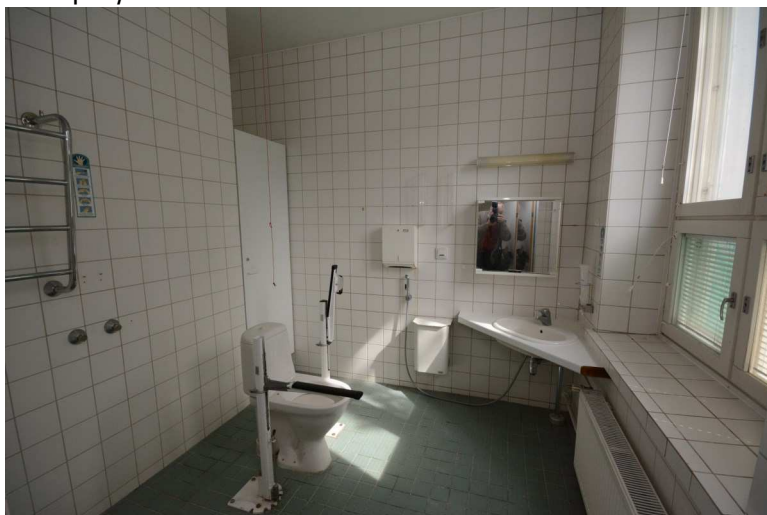
Kaksi-ikkunainen huone



Ikkuna paksussa ulkoseinässä



Lounaspäädyn huoneessa on ikkunoita kahteen suuntaan



WC, joka on remontin yhteydessä tehty pyörätuolimitoituksella

KIVELÄN RAKENTEET PÄÄPIIRTEISSÄÄN

[Lähde: Leväsen vanha Kivelä, Sisäilma- ja rakennustekniset selvitykset 12.6. - 8.7.202 , Sweco Asiantuntijapalvelut Oy]

Ulkoseinä	yleensä massiivitiilimuuraus poltetusta punatiilestä, ulkopinnassa rappaus ja maali.
Väliseinä	yleensä tiili tasoite- ja maalipintaisina, myös laatoitettuja seiniä
Yläpohja	betonisen alalaatan päällä olevissa rakennekerroksissa monia eri versioita eri materiaalein, eristeenä mm. turve, puru
Välipohja	betonisen alalaatan päällä olevissa rakennekerroksissa monia eri versioita eri materiaalein, eristeenä mm. turve, puru lattiapäällysteinä mm. keraaminen laatta, muovimatto, linoleumi laipiopintana maalattu betoni, jossa monin paikoin akustolevyjä
Alakatto	reijitetty ja sileä kipsikartonkilevy maalattuna
Alapohja	maanvaraisia betonilattioita, yleensä eristämättöminä lattiapäällysteinä mm. keraaminen laatta, muovimatto, maali, toimintatuvassa osa lattiasta lakattua ponttilautaa
Ovi	lasi-teräsrakenne ja laakaovi (osa lasiaukollisia)
Ikkuna	puukarmi ja puupuite maalattuja

Yleisesti rakenteissa on mm. asbestipitoisia maali-, liima- ja eristekerroksia, muodostaen sisäilman terveellisuuden kannalta riskialttiita rakenteita, joita on hankala korjata haitta-aineita erittämättömiksi.

TAUSTAA, AIEMMAT KULTTUURIYMPÄRISTÖSELVITYKSET:

Valtakunnalliset; RKY 2009 = valtakunnallisesti merkittävät rakennetut kulttuuriympäristöt, 2009-luettelo, Valtioneuvosto vahvistanut 22.12.2009

Inventoitava rakennus ei ole RKY 2009 -kohteena.

Maakunnalliset; kulttuuriympäristöselvitys Kuopion seudun maakuntakaavaa varten 2006.

ma 11.638, Leväsen vanhainkoti, on kulttuuriympäristön tai maiseman vaalimisen kannalta tärkeä kohde.

6.35.3, Leväsen vanhainkoti, entinen maanviljelyskoulu, on maakunnallisesti merkittävä, perusteena historialliset arvot: Sotilasvirkatalot. Kouluhistoria: maanviljelyskoulu. Vanhainkodit.

Kuopion kulttuurihistorialliset rakennuskohteet 1990. Kimmo Ruotsalainen.

Kohde 143: Vanhainkoti.

"Noin vuodelta 1850 peräisin oleva puinen asuinrakennus on toiminut aluksi viljelyskouluna ja myöhemmin vaivaistalona. Nykyisin rakennuksessa toimii vanhainkoti. Rakennuksen ulkoasua on muutettu useaan otteeseen. Vain vanha asuinrakennus on säilytyskohde."

Kohteen merkittävyys: maakunnallinen. - v.2020 *Kivelän inventoijan huomio: Kivelää ei mainita.*

LÄHTEENÄ MYÖS:

Kulttuuriympäristöselvitys Kuopion seudun maakuntakaavaa varten 2006. Pohjois-Savon liitto, 2006.

<https://www.yumpu.com/fi/document/read/50358077/kulttuuriymparistoselvitys-kuopion-seudun-maakuntakaavaa-varten>

YHTEENVETO

Vaikka Kivelä aikanaan on ollut varsin merkittävä rakennus niin maisemallisesti kuin rakennustyylinsä takia, on sen rakennuskulttuurinen arvo heikentynyt muutosten ja lisärakentamisen myötä niin paljon, että ei kannata vaarantaa Kivelän tulevien käyttäjien terveyttä tuloksiltaan epävarmalla remontoinnilla. Kivelän rakenteissa on nimittäin niin paljon terveyttä vaarantavia haitta-aineita, joita kaikkia ei ole poistettavissa tai riskirakenteita, joita kalliista remontista huolimatta on vaikea luotettavasti poistaa tai korjata, kuitenkin saavuttamatta tämän päivän toiminnallisia vaatimuksia täyttäviä tilaratkaisuja.

Valokuvien kuvaaja J-P Husso, ellei toisin ole kuvatekstissä ilmoitettu. Kuvattu 13.7.2020.

ARKKITEHTUURITOIMISTO J-P HUSSO

Juha-Pekka Husso, arkkitehti

Paavo Kolin katu 4 B 10-11, 33720 Tampere

ja Nahkurintie 1 as 3, 77600 Suonenjoki

puh 040 508 9294

sähköposti: jphusso(at)kolumbus.fi