

KUOPIO



Tarveselvitys
Särkiniemi-Jynkkä
varhaiskasvatuspalvelut

Sisällys

1. JOHDANTO	2
2. TAUSTATIEDOT	3
2.1. Verkostosuunnitelmat ja strategiat	3
2.2. Työ- ja oppimisympäristön kehittäminen	3
3. NYKYTILANTEEN KUVAUS	5
3.1. Toiminnallinen nykytila	5
3.1.1. Varhaiskasvatus	6
3.1.2. Nuorisopalvelut	7
3.2. Tekninen nykytilanne	8
3.2.1. Paimenpojan päiväkoti	9
3.2.2. Rauhalahden päiväkoti	10
3.2.3. Aittolammen päiväkoti	10
3.2.4. Leväsen päiväkoti	11
3.2.5. Särkiniemen päiväkoti	11
3.2.6. Puistola	12
3.2.7. Särkiniemen koulu (esiopetus)	12
3.2.8. Jynkän koulu (esiopetus)	13
4. TAVOITTEET	14
4.1. Varhaiskasvatus	14
4.1.1. Kivilammen asemakaava-alue	14
4.1.2. Nuorisotoiminta	14
5. Hankejuoksutus ja väistötilatarpeet	16
6. Esitys	17

1. JOHDANTO

Särkiniemi–Jynkkä-alueen varhaiskasvatuspalveluiden tilatarveselvityksen taustalla on ensi sijaisesti nykyisten päiväkotitilojen heikko tekninen kunto. Lisäksi alueelle on kaavailtu täydennysrakentamista, joten päivähoitopaikkojen tarve kasvaa lähitulevaisuudessa. Tarkasteltavaksi alueeksi selvityksessä on rajattu Jynkän, Leväsen, Rauhalahden ja Särkiniemen pienalueet sekä niiden varhaiskasvatuksen toiminnan järjestämisen tarpeet. Suurin osa alueen nykyisistä päiväkodeista toimii vanhoissa kiinteistöissä. Uusin päiväkodeista on Rauhalahden päiväkotito, joka on rakennettu vuonna 2002. Kaikkia kiinteistöjä ei ole alun perin rakennettu päiväkotikäyttöön, joten tilat eivät kaikilta osin vastaa nykypäivän tarpeita ja varhaiskasvatussuunnitelmien tavoitteita. Kaikissa päiväkodeissa yhteensä (Paimenpoika, Rauhalahden, Aittolampi, Särkiniemi ja Leväsen) toimii tällä hetkellä 24 päivähoitoryhmää (n. 344 lasta). Lisäksi 29 lasta on perhepäivähoidossa. Leväsellä on Puistolalan perhepäivähoidon varahoitopiste, missä hoidetaan keskimäärin 20:tä lasta.

Tarveselvityksessä on huomioitu myös nuorisotoiminnan tilatarve Särkiniemi–Jynkkä-alueella, sillä nykyinen nuorisotalo Jynkän Monari alkaa tulla elinkaarensa päähän.

Nykyisten toimitilojen kunnosta ja lisääntyneestä paikkatarpeesta johtuen varhaiskasvatuspalvelut tarvitsee vähintään poistuvaa päivähoitotilaa vastaavan määrän uusia tai peruskorjattuja toimitiloja sekä kahden ryhmän verran lisää tilaa.

Tarveselvitysryhmä 10.5.2021

Tanja Karpasto, tilahallintapäällikkö, pj.
Juha Parkkisenniemi, kasvatusjohtaja
Tiina Kaartinen, aluevastaava päiväkodinjohtaja
Jaana Mäntykenttä, hallinnon suunnittelija
Katja Lintunen, hankesuunnitteluarkkitehti
Simo Hiltunen, asiakkuuspäällikkö
Heli Laurinen, yleiskaavapäällikkö

Tarveselvitystyöryhmä on lisäksi kutsunut kokouksiin asiantuntijoita kaupungin eri hallintoyksiköistä.

2. TAUSTATIEDOT

2.1. Verkostosuunnitelmat ja strategiat

Edellinen päivähoitoverkoston verkostosuunnitelma on laadittu vuonna 2011. Varhaiskasvatuksen verkostosuunnitelman päivitys odottaa uutta väestöennustetta, jonka on tavoitteena valmistua syksyllä 2021.

Kuopio 2030 strategian tavoitteet ohjaavat Kuopiota merkittävän väestönkasvun uralle. Samalla strategiassa myös korostetaan lasten hyvinvointia ja kaupungin vetovoimaisuutta lapsiperheitten asuinpaikkana. Tavoitteena on tiivistää kaupunkirakennetta keskustan uudistuvilla kortteilla sekä kehittää vanhoja asuinlähiöitä, kuten esimerkiksi Särkiniemen aluetta ja Jynkässä ns. Yötarhantien aluetta.

Tällä hetkellä Särkiniemi–Jynkkä-alueen lapsista n. 50 on hoidossa keskustan päiväkodeissa.

Rauhalahden alueelle on tulossa noin 600 asunnon ja 900–1000 asukkaan asuinalue. Alueen asemakaavoitus on käynnissä. Alueen asuinrakentaminen alkaa mahdollisesti 2023–2024. Mikäli 0–6-vuotiaitten osuus väestöstä on 6 %, tämä tarkoittaa 60 päivähoitoikäistä lasta. 70–75 % päivähoiton osallistumisprosentilla tämä tarkoittaisi tarpeen kasvua 42 lapsen verran (2–3 ryhmää) vuosikymmenen puoliväliin mennessä. Huomioitavaa on myös mahdollinen viisivuotiaiden maksuton varhaiskasvatus, joka nostaa osallistumisprosenttia.

2.2. Työ- ja oppimisympäristön kehittäminen

Varhaiskasvatuslain (2016) ja paikallisen varhaiskasvatussuunnitelman mukaan varhaiskasvatuksen tavoitteena on edistää jokaisen lapsen iän ja kehityksen mukaista kokonaisvaltaista kasvua, terveyttä ja hyvinvointia. Laki edellyttää, että varhaiskasvatuksen järjestäjän täytyy tukea lapsen oppimisen edellytyksiä ja edistää elinikäistä oppimista ja koulutuksellisen tasa-arvon toteuttamista.

Varhaiskasvatuslaki edellyttää, että lapsen oppimisympäristön on oltava kehittävä, oppimista edistävä sekä terveellinen ja turvallinen lapsen ikä ja kehitys huomioon ottaen. Varhaiskasvatuksen järjestäjän täytyy toteuttaa lapsen leikkiin, liikkumiseen, taiteisiin ja kulttuuriperintöön perustuvaa monipuolista pedagogista toimintaa ja mahdollistaa myönteiset oppimiskokemukset. Palvelun järjestäjän on varmistettava kehittävä, oppimista edistävä, terveellinen ja turvallinen varhaiskasvatusympäristö.

Toimitilojen on oltava asianmukaisia ja niissä on huomioitava esteettömyys. Lain toteutuminen edellyttää, että ympäristö ja tilat ovat lapselle fyysisesti ja psyykkisesti turvallisia ja lapsen toimintaympäristö on muutoinkin rauhallinen ja kiireetön. Toimintaympäristön keskeisin edellytys on leikin itseisarvon ymmärtäminen lapselle ominaisimpana tapana toimia ja oppia.

Lapset oppivat koko ajan toimiessaan vuorovaikutuksessa ympäristön ja ihmisten kanssa. Ympäristön on oltava mielenkiintoinen ja innostava, jotta se mahdollistaa lapsille monipuolista toimintaa, liikkumisen vapautta, toimimista vertaisryhmissä sekä yksinoloa ja rauhoittumista. Hyvässä ympäristössä lapset voivat toimia yhdessä aikuisten ja muiden lasten kanssa erilaisissa pienryhmissä, joissa jokaisella on mahdollisuus keskusteluun ja vuorovaikutukseen.

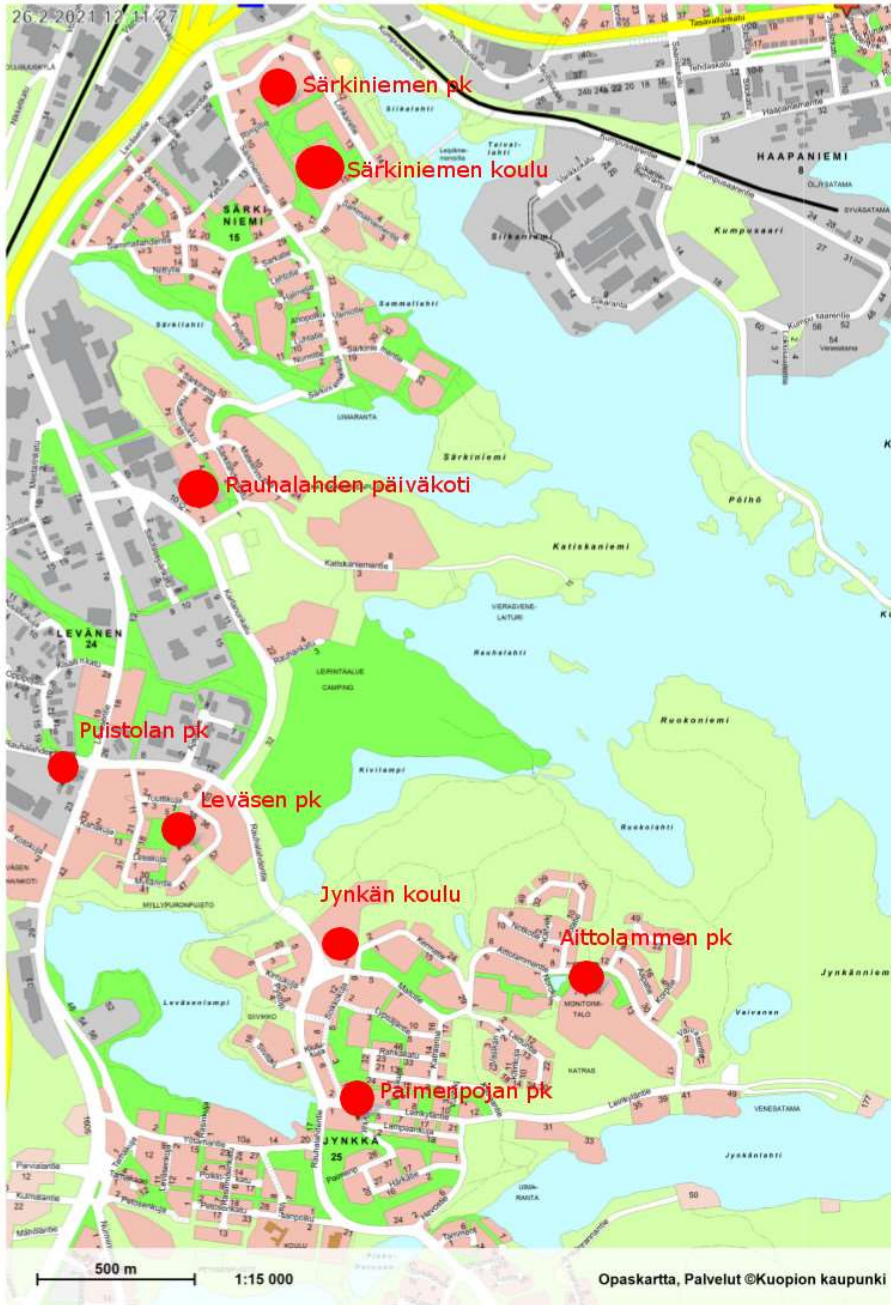
Päiväkodeissa järjestetään varhaiskasvatusta lapsen ikä- ja kehitystaso huomioiden. Lapsen mahdolliset toiminnalliset rajoitteet otetaan huomioon rakentamalla päiväkotirakennukset esteettömiksi sekä järjestämällä tarvittavia tukipalveluita.

Varhaiskasvatus päiväkodissa muodostaa lapselle kodin ohella tärkeän kasvuympäristön. Varhaiskasvatusympäristöltä edellytetään turvallisuutta, terveellisyyttä ja kodikkuutta, ja että se on oppimiseen ja liikkumiseen innostava. Pienten lasten leikkiminen ja oppiminen tapahtuu niin sisätiloissa kuin ulkona, joten leikkipihan järjestelyillä on tärkeä rooli osana päiväkodin kokonaisvaltaista suunnittelua. Rakennetulla ympäristöllä voidaan merkittäväällä tavalla tukea näitä pyrkimyksiä ja sen tulee olla suunnittelun tärkein tavoite.

Toiminnallisessa suunnittelussa huomioidaan myös henkilökunnan ergonominen työympäristö. Uuden päiväkodin suunnittelussa otetaan huomioon tilojen yhteiskäytön mahdollisuudet sekä päivä- että ilta-aikaan.

3. NYKYTILANTEEN KUVAUS

3.1. Toiminnallinen nykytila



Kuva 1 Varhaiskasvatuspalvelut Särkiniemi- Levänen-Jynkkä-alueella 2021

3.1.1. Varhaiskasvatus

Särkiniemi-Jynkkä alue	Lapsia hoidossa 10.5.	Ryhmiä 2021	Muuta huomioitavaa
PAIMENPOIKA	70	5	Alakerran tiloissa toimii myös avoin päivä-koti 1 krt/vko
PAIMENPOIKA ESIOPETUS pienryhmät	14	1	
JYNKÄN KOULUN ESIOPETUS pienryhmät	35	3	Jynkän koulun esiopetustiloissa voi toimia vain pienennetyt ryhmät
RAUHALAHTI	85	5	Todellinen tilakapasiteetti neljälle ryhmälle
AITTOLAMPI	34	2	
LEVÄNEN	31	3	Kolmas ryhmä perustettu aiemmin pienryh-mäkäytössä olleeseen tilaan
SÄRKINIEMI	50	3	
PUISTOLA (ENT. TINNTILÄ) PPH:n varah.	n. 20	1	
SÄRKINIEMEN KOULUN ESI-OPETUS	25	2	
Yhteensä	290	19	
Esiopetus yht.	74	6	
Lisätarve, alueen kasvu		2	Kivilammen uusi asuinalue tuo lisää paikko- jen tarvetta
Kokonaistarve		27	

Särkiniemi-Jynkkä-alueella lapsia on kunnallisessa ja yksityisessä varhaiskasvatuk-
sessa toukokuussa 2021 yhteensä n. 344. Täyttöaste prosentit ovat pääsääntöisesti yli
100 %.

- Paimenpojan päiväkodissa, os. Leirikyläntie 3, toimii kuusi (6) ryhmää, joista neljä (4) toimii kahden kasvattajan ryhminä. Lisäksi Jynkän koululla toimii kolme (3) esiopetusryhmää.
- Rauhalahden päiväkodissa, os. Kiiskenkuja 1, toimii viisi (5) ryhmää neljälle ryhmälle suunnitelluissa tiloissa.
- Aittolammen päiväkodissa, os. Aittolammentie 11, toimii kaksi (2) ryhmää.
- Leväsen päiväkodissa, os. Myllärintie 32 D, toimii kolme (3) ryhmää.

Kuopion kaupunki

Kasvun ja oppimisen palvelualue

10.5.2021

- Särkiniemen päiväkodissa, os. Lohkaretie 3 C, toimii kolme (3) ryhmää kahdessa ei kiinteistössä. Päiväkodin kaksi (2) esiopetusryhmää toimii Särkiniemen koululla.
- Puistola, perhepäivähoidon varahoitoyksikkö toimii osoitteessa Leväsentie 23.

Alueen iltahoito on keskitetty Rauhalahden päiväkotiin. Vuorohoito on keskitetty keskustaan ja Petoselle.

Paimenpojan päiväkodissa toimii avoin päiväkotit 1 krt/vko ja Särkiniemen koululla kerho 2 krt/vko.

Yhteensä tilatarve vuoteen 2025 mennessä on n. 27 lapsiryhmälle.

3.1.2. Nuorisopalvelut

Alueella on Jynkän monitoimitalo Monari, osoitteessa Aittolammentie 11. Monarilla on saviaskartelutila, liikuntasali, kerhohuoneita, kuntosali sekä keittiö-olohuonetyyppinen tila nuorille, yhteensä noin 1200 m² tilaa.

Tilojen käyttövuorot Monarilla myönnetään järjestöille hakemuksesta kerran vuodessa toimintakaudeksi syksy-kevät. Tilojen vuoro- ja rinnankäyttö mahdollistaa joustavasti tehokkaan käytön myös kesken toimintakauden.

Tiloissa toimii eri harraste- ja nuorisoryhmiä päivittäin kuutena päivänä viikossa klo 14:00–21:00. Alueen päiväkodit käyttävät salia aamupäivisin. Yhteensä toimijoina on 19 eri järjestöä. Nuorisopalveluiden omaa toimintaa on säännöllisesti kolmena iltana viikossa klo 14:00–21:00 (perjantaisin klo 22:00). Alakoululaisten discot ovat olleet tärkeä toimintamuoto. Discon toteuttavat isommat nuoret alueen alakoululaisille. Discoja on neljästi vuoteen ja niihin osallistuu noin 180 lasta.

3.2. Tekninen nykytilanne

Särkiniemi–Levänen–Jynkkä-alueen päiväkotirakennukset			
Kohde	Vuokra- pinta-ala	Rakennustyyppi ja omistus	Elinkaari
PAIMEN- POIKA	1227	päiväkotirakennus, Kuopion kaupunki	peruskorjaustarve 2022
JYNKÄN KOULUN ESI- OPETUS	212,5	koulurakennus, elinkaari- koulu Kuopion koulutilat	valmistunut 2017
RAUHALAHTI	1131,5	päiväkotirakennus Kuopion kaupunki	peruskorjaustarve 2035
AITTOLAMPI	398,5	päiväkotirakennus, ton- tilla myös nuorisotilara- kennus Kuopion kaupunki	peruskorjaustarve 2023
LEVÄNEN	434	kerrostalohuoneisto Kuopion opiskelija- asunnot KUOPAS	sopimuskausi päättyy aikaisin- taan 31.5.2022/ irtisanomisaika 6 kk molemmin puolin peruskorjaustarve 2030
SÄRKINIEMI LOHKARETIE 3C	310	kerrostalohuoneisto Niiralan Kulma	sopimuskausi päättyy aikaisin- taan 31.12.2023/ irtisanomis- aika liikehuoneiston vuokraami- sesta säädetyn lain mukaan. peruskorjaustarve 2022
SÄRKINIEMI LOHKARETIE 3B	194	kerrostalohuoneisto Niiralan Kulma	sopimuskausi toistaiseksi voi- massa olevalla vuokrasopimuk- sella / irtisanomisaika 3 kk. peruskorjaustarve 2022
PUISTOLA (ENT. TINT- TILÄ)	184	huoneisto Kiinteistö Oy Leväsentie 23	sopimuskausi toistaiseksi voi- massa olevalla vuokrasopimuk- sella/ irtisanomisaika 3 kk mo- lemmin puolin peruskorjaustarve 2023
SÄRKINIE- MEN KOULUN ESIOPETUS	102 (2 luok- kaa)	koulurakennus Kuopion kaupunki	peruskorjaustarve 2024

Lukuun ottamatta Jynkän koulun ja Rauhaniemen päiväkodin tiloja, rakennuksiin kohdistuu lähivuosina merkittäviä peruskorjaustarpeita. Peruskorjaustarpeet ovat niin laajoja, että korjauksia ei ole mahdollista tehdä toiminnan ohessa, esimerkiksi kesäaikoina. Varhaiskasvatuksen tiloista merkittävä osa on vuokratiloissa, pääasiassa kerrostalojen yhteydessä.

Kuopion kaupunki

Kasvun ja oppimisen palvelualue

10.5.2021

3.2.1. Paimenpojan päiväkoti

Päiväkoti sijaitsee osoitteessa Leirikyläntie 3.

Paimenpojan päiväkoti on valmistunut 1983.

Tontin rakennusoikeus on 1693,5 m², josta on käytetty 1581 k-m².

Rakennus on alun perin rakennettu päiväkotiterveysasemaksi, jossa päiväkodin tilat ovat 2. kerroksessa. 1. kerroksen tiloja on otettu vaiheittain päiväkotikäyttöön. 2003 on muutettu osa vastaanotto-tiloista esiopetuksen tiloiksi ja neuvolatilat hammashoitolaksi, rakennus oli mitoitettu 89 lapselle. Vuonna 2013 on hammashoitolan tilat otettu päiväkotikäyttöön, jolloin rakennusluvan mukainen mitoitus oli 99 lapselle.



Kuva 2 Paimenpojan päiväkoti

Paimenpojan päiväkodin piha-alue on osittain eteläpuoleisen puiston alueella, pihan laajennus on esitetty rakennusluvassa 1984. Alue on vuokrattu Kuopion Tilapalveluille.

Päiväkotia vastapäätä, Leirikyläntien pohjoispuolella on Kuopion Energian lämpölaitos. Jynkän lämpökeskuksessa on kaksi teholtaan 12 MW kattilaa vuodesta 2018 alkaen. Polttoaineena lämpökeskus käyttää kevyttä polttoöljyä. Ympäristösuojelutarkastajan mukaan lämpökeskus ei vaikuta päiväkodin toimintaan ja tontin käytettävyyteen päiväkotirakentamiseen.

3.2.2. Rauhalahden päiväkoti

Päiväkoti sijaitsee osoitteessa Katiskaniementie 2.

Päiväkoti on valmistunut 2001. Tontin rakennusoikeus on 2845 k-m², josta on käytetty 1303 k-m². Päärakennuksen kerrosala on 1247k-m².



Kuva 4 Rauhalahden päiväkoti

3.2.3. Aittolammen päiväkoti

Aittolammen päiväkoti sijaitsee osoitteessa Aittolammentie 11. Tontilla on myös erillinen nuorisotilarakennus Monari.

Päiväkotirakennus on valmistunut 1980. Päiväkodin kerrosala on 457 km². Tontilla on lisäksi vuonna 1980 rakennettu nuorisotila ja 1983 valmistunut talousrakennus. Tontin rakennusoikeus on 6375 km², josta on käytetty 1637 km². Monitoimikeskus ja päiväkoti liittyvät Kuopion 1980 vuoden asuntomessualueeseen.



Kuva 5 Aittolammen päiväkoti ja nuorisotila. Päiväkotirakennus on vasemmalla.

10.5.2021

3.2.4. Leväsen päiväkoti

Päiväkoti toimii Kuopion Opiskelija-asunnot Oy:n rivitalossa, joka on valmistunut 1978. Päiväkodin käytössä on rakennuksen pohjakerros, jossa on alun perin mitoitettu tilat kolmelle ryhmälle.

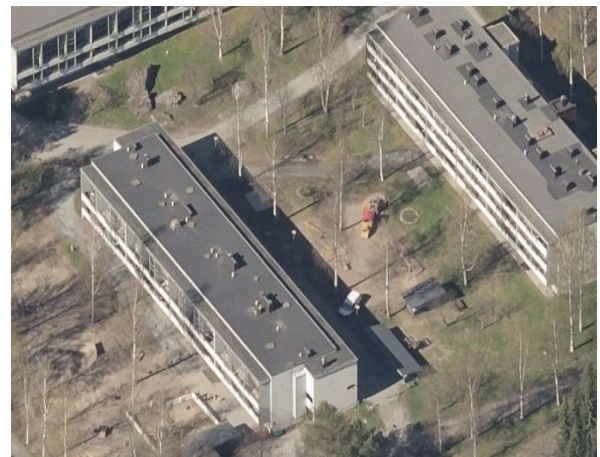


Kuva 6 Kuopion Opiskelija-asunnot Oy:n rivitaloalue

3.2.5. Särkiniemen päiväkoti

Päiväkoti toimii Niiralan Kulman omistamissa kerrostalossa, joka on valmistunut 1970. Päiväkodin osoite on Lohkaretie 3 C. Rakennuksessa 3 C on suunniteltu tilat yhdelle kokopäiväryhmälle ja yhdelle puolipäiväryhmälle.

Ns. Pikkulohkareen tilat ovat rakennuksessa 3 B, Rakennuslupa on vuodelta 1984 ja tilat on suunniteltu kahdelle ryhmälle.



Kuva 7 Särkiniemen päiväkodin tilat ovat Niiralan Kulman kerrostalossa.

10.5.2021

3.2.6. Puistola

Päiväkodin osoite on Leväsentie 19–23.

Päiväkoti toimii 1983 valmistuneessa rakennuksessa, jonka omistaa Kiinteistö Oy Kuopion Leväsentie 23. Rakennuksessa on päiväkotihuoneiston lisäksi kaksi asuinhuoneistoa.



Kuva 8 Puistolan päiväkoti. Päiväkotirakennus yläreunassa.

3.2.7. Särkiniemen koulu (esiopetus)

Koulun osoite on Lohkaretie 15.

Särkiniemen koulun tontin rakennusoikeus on 9.939 k-m². Tontilla on käytetty rakennusoikeutta 2160 m². Koulurakennus on valmistunut 1963.

Kouun tontille toteutettu lähiliikuntapaikka on rakennettu 2010-luvulla. Esiopetuksella ei ole erillisiä opetustiloja, tilat ovat yhteiset koulun kanssa.

Rakennukseen on tehty kuntotutkimus 2017, jonka mukaan rakennus on elinkaarensa päässä. Rakennukseen on tehty korjauksia 2017–2018, joilla on pyritty

turvaamaan toiminta rakennuksessa noin viideksi vuodeksi.

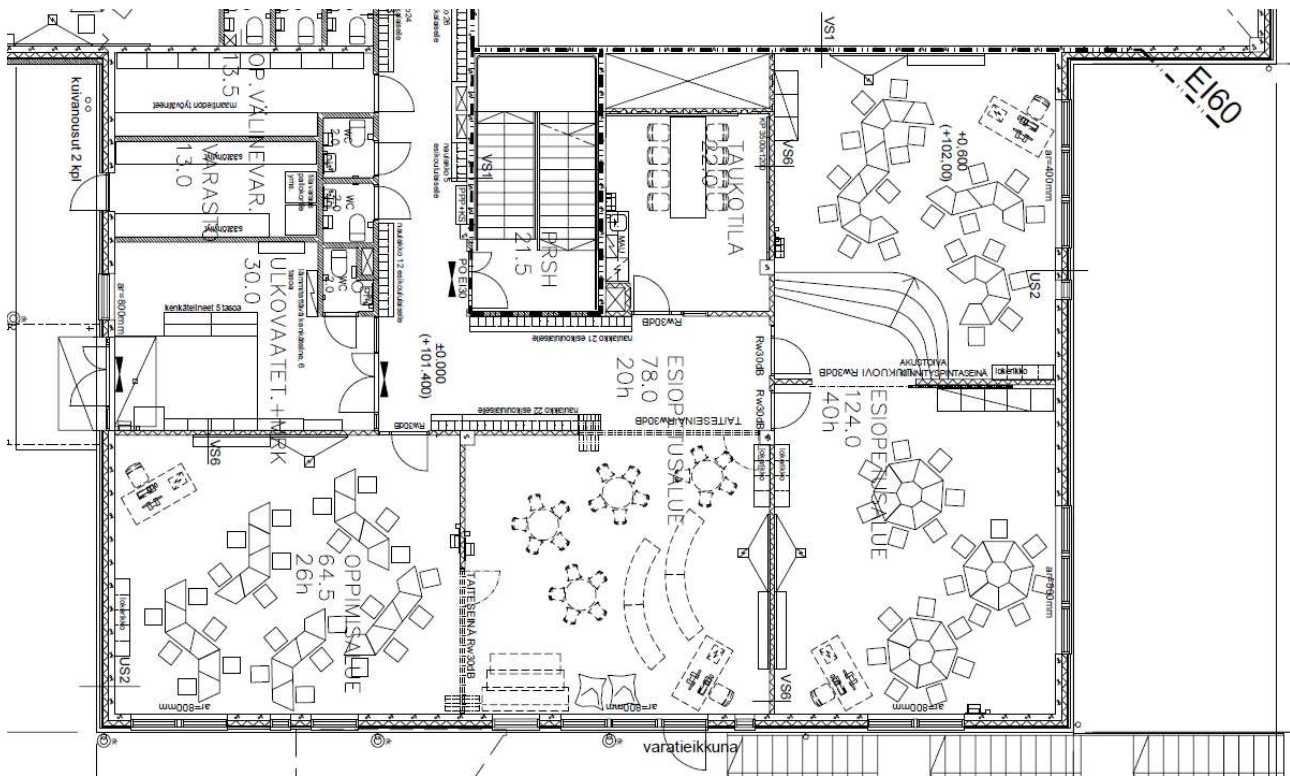


Kuva 9 Särkiniemen koulu ja lähiliikunta-alue

3.2.8. Jynkän koulu (esiopetus)

Jynkän alakoulu on valmistunut vuonna 2017. Jynkän alakoulu on toteutettu elinkaarihankkeena. Esiopetustilat on mitoitettu yhteensä 60 lapselle. Tiloissa ei ole kuitenkaan huomioitu riittävästi jakotilojen tarvetta, jonka vuoksi tilaratkaisu ei ole riittävä kolmelle (3) esiopetusryhmälle.

Tavoitteena on, että esiopetuksen ja perusopetuksen sarjaisuus toteutuu samana, joten esiopetuksen tiloissa täytyy pystyä toimimaan kolme (3) ryhmää. Tämä tarkoittaa käytännössä sitä, että nykyisiä esiopetustiloja täytyisi laajentaa. Tilakokonaisuuteen tarvitaan pienryhmätiloja ja lisää oppimisaulatilaa. Esiopetuksen tilojen laajentaminen nykyisten tilojen jatkoksi on mahdollinen, mikäli alempaan kerrokseen voidaan sijoittaa esimerkiksi nuorisotoiminnan tarvitsemia tiloja.



Kuva 10 Esiopetuksen tilat Jynkän elinkaarikoulussa

4. TAVOITTEET

4.1. Varhaiskasvatus

Tarveselvityksen tavoitteena on löytää kestävä tilaratkaisu varhaiskasvatuksen palvelunjärjestämisen tarpeisiin Särkiniemi–Jynkkä-alueella. Ratkaisussa on huomioitava nykyiselle lapsimäärälle tarvittavat peruskorjatut tai uudet korvaavat tilat sekä alueen lapsiennusteeseen perustuva lisätilatarve.

Tarveselvityksen tavoitteena on muodostaa tilannekuva päiväkotikiinteistöjen nykyisestä teknisestä kunnosta ja korjausasteesta sekä linjata niiden rooli toimitilaverkostossa. Samalla tavoitteena on tehdä linjaus poistuvien päiväkotien korvaavan uudisrakentamisen sijoittumisesta tarkasteltavalla alueella hankesuunnittelun pohjaksi.

Varhaiskasvatuslain mukaisesti kaikilla lapsilla on oikeus varhaiskasvatukseen.

Suunnittelussa tulee ottaa huomioon valtakunnalliset muutokset, esimerkiksi maksuton varhaiskasvatus, mikä varmasti lisää lasten määrää varhaiskasvatuksessa.

Varhaiskasvatuksen tilat suunnitellaan konseptin mukaisesti niin, etteivät ne ole sidottu mihinkään ikäryhmään. Ryhmätilojen lisäksi tarvitaan erilaisia jakotiloja pienryhmätoimintaan. Päiväkodin henkilökunta tarvitsee varhaiskasvatuslain mukaisen toiminnan suunnitteluun sekä huoltajien kanssa käytäviä keskusteluja varten erilliset työ- ja kokoontumistilat.

Alueella tarvitaan tiloja myös avoimen varhaiskasvatustoiminnan järjestämiseen.

4.1.1. Kivilammen asemakaava-alue

Rauhalahden läheisyyteen on käynnissä asemakaavan laatiminen ns. Kivilammen alueelle. Tavoitteena on, että asemakaava valmistuu 2021. Asemakaavan valmistumisen jälkeen aloitetaan kunnallistekniikan ja katuverkoston suunnittelu. Alustava arvio on, että rakentaminen voisi alkaa alueella vuonna 2024. Tämänhetkinen arvio on, että alueelle tulee varhaiskasvatuksen piiriin lapsia n. kahden ryhmän verran.

4.1.2. Nuorisotoiminta

Nuorisotoiminnan osalta tarveselvityksen tavoitteena on löytää kestävä tilaratkaisu nuorisopalvelujen tarpeisiin, kun nykyinen Jynkän Monari lähestyy elinkaaren loppua. Keskeinen sijainti siellä, missä nuoret ovat, tavoittaisi suuremman määrän kävijöitä kuin nykyisessä hieman syrjään jäävässä nuorisotalossa.

Kuopion kaupunki

Kasvun ja oppimisen palvelualue

10.5.2021

Jynkän elinkaarihankkeen rakennussuunnittelussa on otettu huomioon nuorison ja asukkaiden kokoontumisen tarve ja tilojen käyttö harrastuksiin. Tarve olisi tarkastella sitä, millaisen tilan nuoriso tarvitsee omaan käyttöön ja miten muun muassa kulunvalvonnan asiat ratkaistaan ilta- ja viikonloppuajaksi.

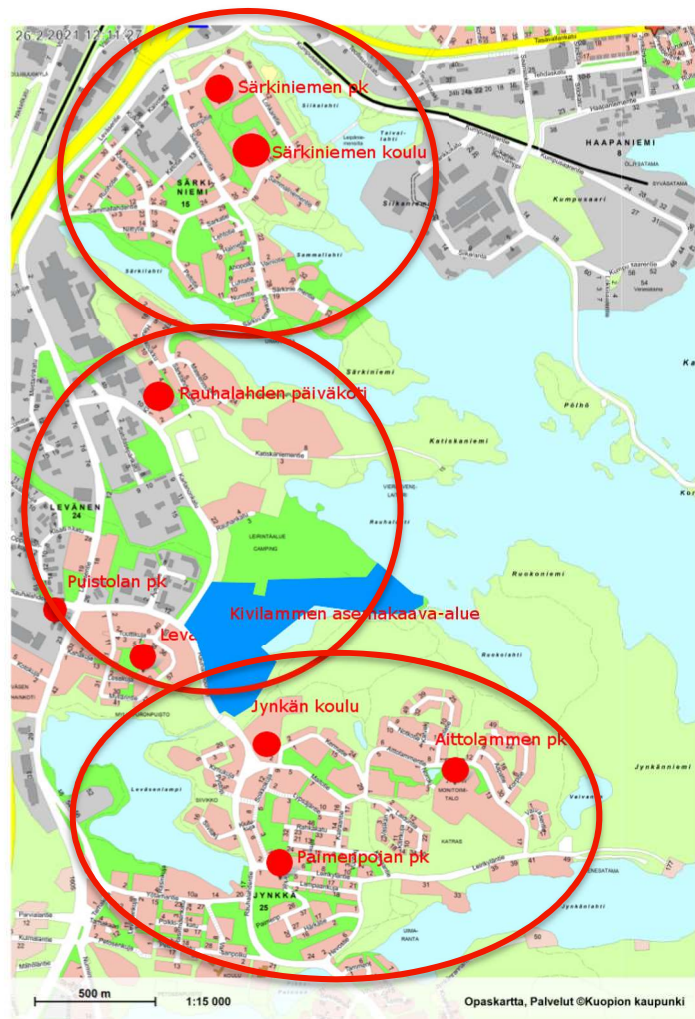
Nuorisotyön yksi toimintamuoto on tarjota nuorisojärjestöille ja vapaille nuorisoryhmille harraste- ja kokoontumistilaa. Tilasuunnittelussa otetaan huomioon myös kansalaistoiminta. Nuorisotiloihin on ollut helppo tulla harrastamaan. Myös monikulttuuriset ryhmät ja vapaat nuorten ryhmät ovat löytäneet tilat omille toimintaryhmille nuorisotaloista.

Tarveselvitysalue jakaantuu kolmeen lähipalvelualueeseen: Särkiniemeen, Rauhalahden alueeseen ja Jynkkään. Tavoitteena on säilyttää varhaiskasvatus lähipalveluna näillä kolmella alueella, huomioiden nykytarve + uusi asemakaava-alue.

Toisena tavoitteena on mahdollistaa esiopetus koulujen yhteydessä.

Kolmantena tavoitteena on muodostaa päiväkodeista toiminnan ja kustannusten kannalta järkeviä kokonaisuuksia.

Neljäntenä tavoitteena on vastata paremmin päiväkotikonsepteissa esitettyihin toiminnallisiin ja tilallisiin tarpeisiin, huomioiden myös avoin varhaiskasvatus ja kotatoiminta.



Kuva 11 Tarveselvitysalue muodostuu kolmesta varhaiskasvatuksen lähipalvelualueesta

5. Hankejuoksutus ja väistötilatarpeet

Hankejuoksutus on esitetty liiteaineistossa. Hankejuoksutus edellyttää väistötilaratkaisua Paimenpojan päiväkodin osalta. Muut vaiheet voidaan toteuttaa ilman väistötilatarpeita. Tarveselvitysvaiheessa on tunnistettu kaksi eri vaihtoehtoa. Valittu vaihtoehto vaikuttaa siihen, milloin Paimenpojan uudisrakennushanke voidaan aloittaa.

Vaihtoehto	Puistokaupungin päiväkoteihin tukeutuminen	Väliaikainen viipalera-kennus Aittolammen päiväkodin tontille
Palvelun järjestämisen näkökulma	Etäisyys lähimpään palveluun kasvaa.	Toimipaikka on lähempänä alueella asuvia perheitä.
Väistötilojen toteuttaminen ja aikataulu	Hankintapäätöksestä 18...24kk, kun käytettävissä (uusi pk-rakennus, joka toimii aluksi väistötilana)	Hankintapäätöksestä 18kk, kun käytettävissä
Kustannusvaikutus	Ei lisäkustannuksia	430...480 t€/vuosi (tarve 2 vuotta)

6. Esitys

- **Nykyinen Paimenpojan päiväkoti korvataan uudisrakennuksella** ja Aittolammen päiväkoti poistuu verkostosta. Päiväkotiin tulee tilat **kuudelle (6) varhaiskasvatusryhmälle**.
 - **Jynkän koulun esiopetustiloja laajennetaan** siten, että tilat riittävät koulun sarjaisuuden mukaisesti **kolmelle (3) esiopetusryhmälle**.
 - Särkiniemeen toteutetaan uusi lähipalvelukeskus = tilat perusopetukselle ja varhaiskasvatukselle. **Päiväkotiin toteutetaan tilat kuudelle (6) varhaiskasvatusryhmälle, joista kaksi (2) on esiopetusryhmiä**.
 - **Kivilammen** uudelle asemakaava-alueelle rakennetaan **uusi päiväkoti, joka sekä korvaa nykyiset Leväsen ja Puistolän päiväkodit** että vastaa uuden asuinalueen varhaiskasvatuksen tarpeisiin. Päiväkodin suunnittelussa huomioidaan myös kotatoimintamahdollisuus. **Päiväkotiin tulee tilat neljälle (4) ryhmälle**.
 - Uusissa päiväkotirakennuksissa huomioidaan avoimen varhaiskasvatuksen tilatarpeet. Koska väestöennustietoa ei vielä ole, voidaan mahdollisiin väestönusteen muutoksiin reagoida hankejuoksutuksen aikana ja tarkentaa tarvittaessa Kivilammen ja Särkiniemen varhaiskasvatuspaikkojen mitoitusta.
-



Kuva 12 Varhaiskasvatuksen verkosto investointihankkeiden jälkeen

Työryhmä esittää hankesuunnittelun aloittamista tarveselvityksessä esitetyn sisällön mukaisesti.