

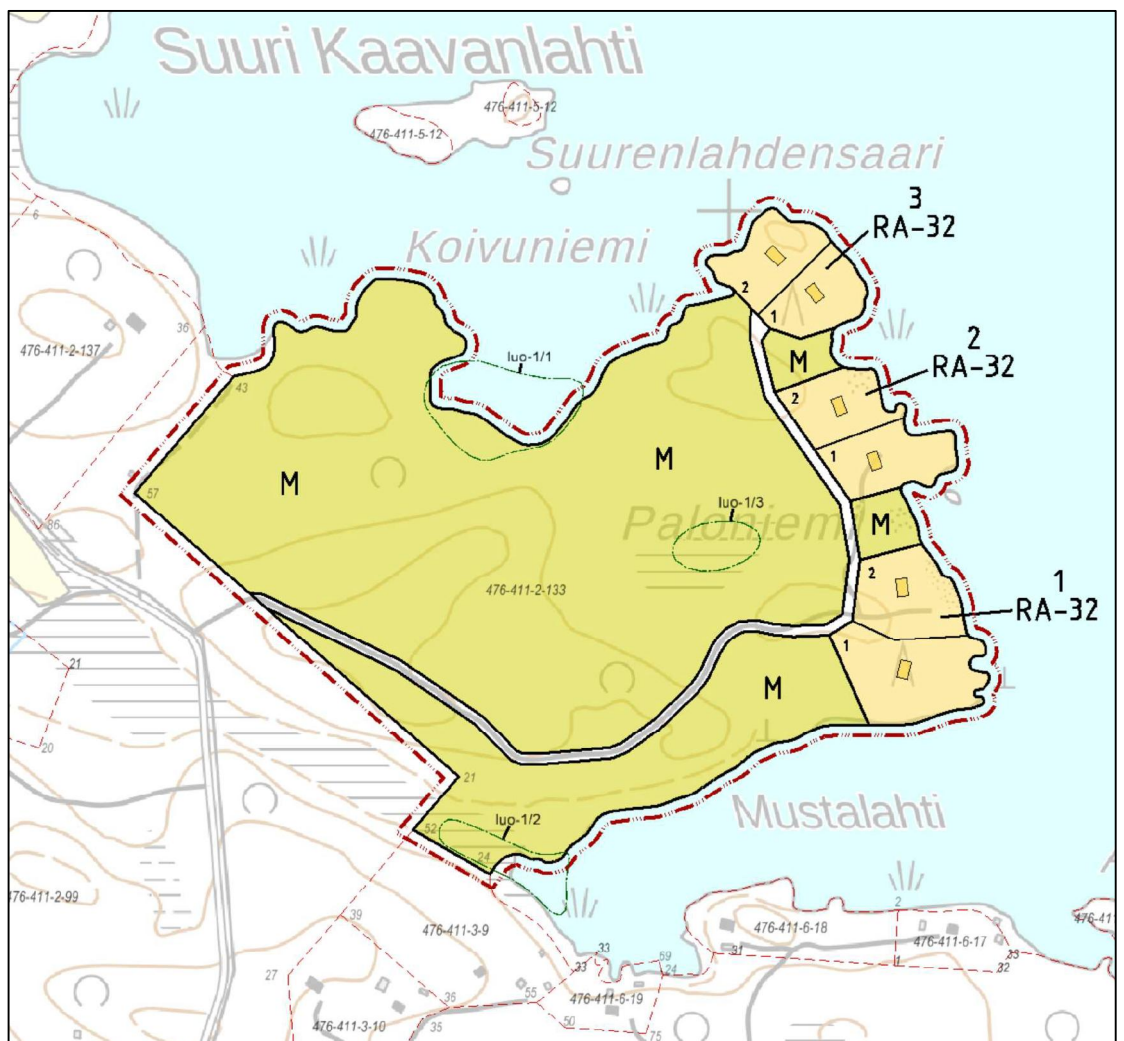


KUOPIO

PALONIEMEN RANTA-ASEMAKAAVA

Koskee tilaa PALONIEMI 476-411-2-133

KAAVASELOSTUS 17.2.2021 luonnos



MAANKÄYTÖN
SUUNNITTELU

KAVAHARJU

044 596 3111 jorma.harju@kaavaharju.fi
www.kaavaharju.fi

Sisällys

1	PERUS- JA TUNNISTETIEDOT	1
1.1	Kaavan nimi ja tavoite	1
1.2	Alueen sijainti ja rajausta	1
2	LÄHTÖKOHDAT	2
2.1	Alueen yleiskuvaus, maanomistus	2
2.2	Liikenneverkko, tekninen huolto	2
2.3	Palvelut	4
3	SUUNNITTELUUTILANNE.....	5
3.1	Maakuntakaava	5
3.2	Yleiskaava.....	5
3.3	Asemakaava.....	5
3.4	Pohjakartta	6
3.5	Rakennusjärjestys	6
4	VALTAKUNNALLISET ALUEIDENKÄYTTÖTAVOITTEET (VAT)	6
5	TAUSTA-AINEISTO.....	6
5.1	Rakennettu kulttuuriympäristö ja muinaisjäännökset	6
5.2	Luonnonympäristö	7
5.2.1	Luontoselvityksen aineisto ja menetelmät	7
5.2.2	Alueen yleiskuvaus	7
5.2.3	Liito-oravaselvitys	7
5.2.4	Kasvillisuus- ja luontotyypiselvitys	7
5.2.5	Luontotyypit.....	11
5.2.6	Lajit.....	11
5.2.7	Yhteenvedo	11
6	RANTA-ASEMAKAAVAN SUUNNITTELUVAIHEET	12
6.1	Ranta-asemakaavan tarve.....	12
6.2	Osallistuminen ja yhteistyö.....	12
6.2.1	Osalliset	12
6.2.2	Vireille tulo	12
6.2.3	Viranomaisyhteistyö	12
6.2.4	Mielipiteet, lausunnot ja niiden huomioonottaminen (valmisteluvaihe).....	12
6.2.5	Muistutukset, lausunnot ja niiden huomioonottaminen (ehdotusvaihe).....	12
6.2.6	Suunnitteluvaiheen käsitellyt ja päätökset	13
7	RANTA-ASEMAKAAVAN KUVAUS	13
7.1	Kaavan rakenne.....	13
7.2	Aluevaraukset	14
7.3	Kaavan vaikutukset.....	16
7.3.1	Vaikutukset rakennettuun ympäristöön.....	16
7.3.2	Vaikutukset luontoon.....	16
7.3.3	Vaikutukset palveluihin	16
7.3.4	Vaikutukset liikenneverkkoon.....	16
8	RANTA-ASEMAKAAVAN TOTEUTUS.....	16

Liitteet

1. Ranta-asemakaava 1:5000
2. Asemakaavan seurantalomake (lopulliseen)

1 Perus- ja tunnistetiedot

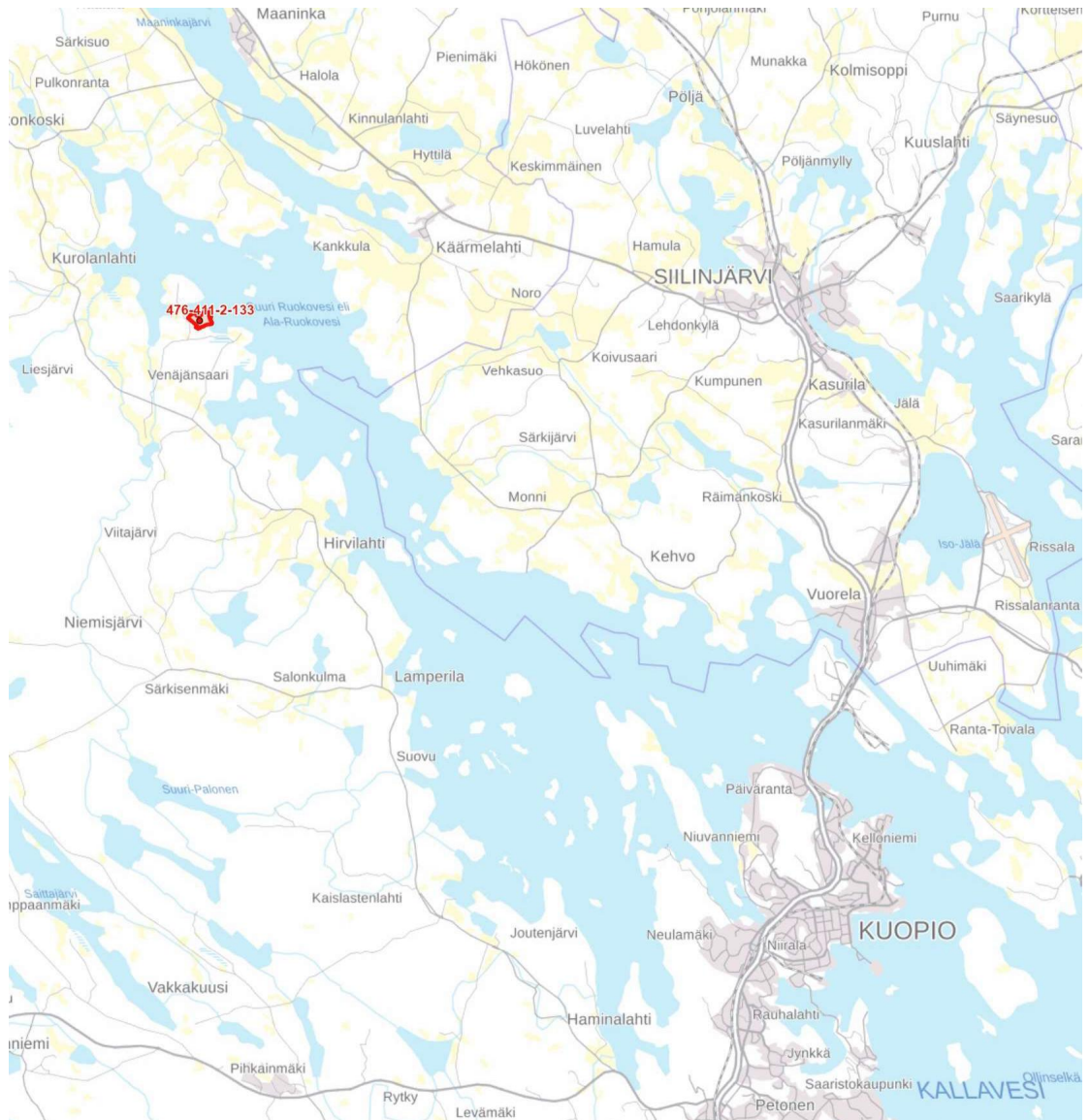
1.1 Kaavan nimi ja tavoite

Paloniemen ranta-asemakaava. Kaava koskee tilaa Paloniemi 476-411-2-133.

Laadittavan ranta-asemakaavan tavoitteena on määrittellä tilan 2-133 Paloniemi alueelle loma-asumisen ns. rantarakennuspaikat. Ranta-asemakaava laaditaan alueen maanomistajan toimesta.

1.2 Alueen sijainti ja rajaus

Suunnittelualue sijaitsee Kuopion kaupungin pohjoispuolella Venänsaarella Suuri-Ruokoveden (eli Ala-Ruokoveden) länsirannalla. Paloniemen alueelta on teitse noin 40 km matka Kuopion eteläiselle taajama-alueelle ja Siilinjärven kirkonkylälle myös noin 40 km matka.



KUVA 1: Suunnittelualueen sijainti



KUVA 2: Kaava-alueen rajaus (tila 2-133 Paloniemi). Pinta-ala noin 26 ha.

2 Lähtökohdat

2.1 Alueen yleiskuvaus, maanomistus

Alue on yksityisen maanomistajan omistuksessa, ollen tällä hetkellä metsätalouskäytössä. Alueella ei ole rakennuksia.

2.2 Liikenneverkko, tekninen huolto

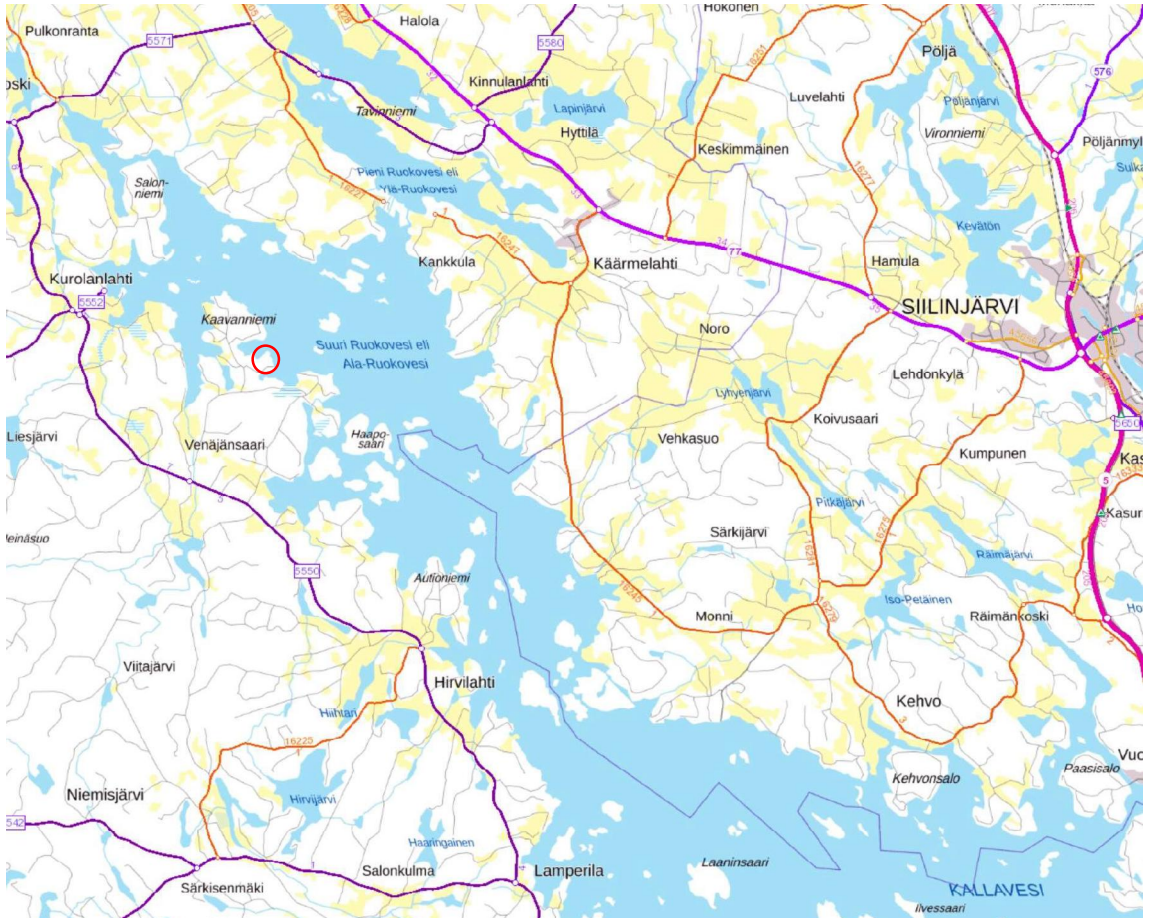
Tieverkosto

Kaava-alueen lähin yleinen maantie on alueen etelä-länsipuolelta kulkeva yhdystie 5550 Haminalahti-Pajuskylä, (Länsirannantie). Tiet on luokiteltu Liikenneviraston käyttämän toiminnallisen luokituksen mukaan. Tiehallinnon tienimen jäljessä on esitetty myös tien nimi kaupungin osoitekartalla.

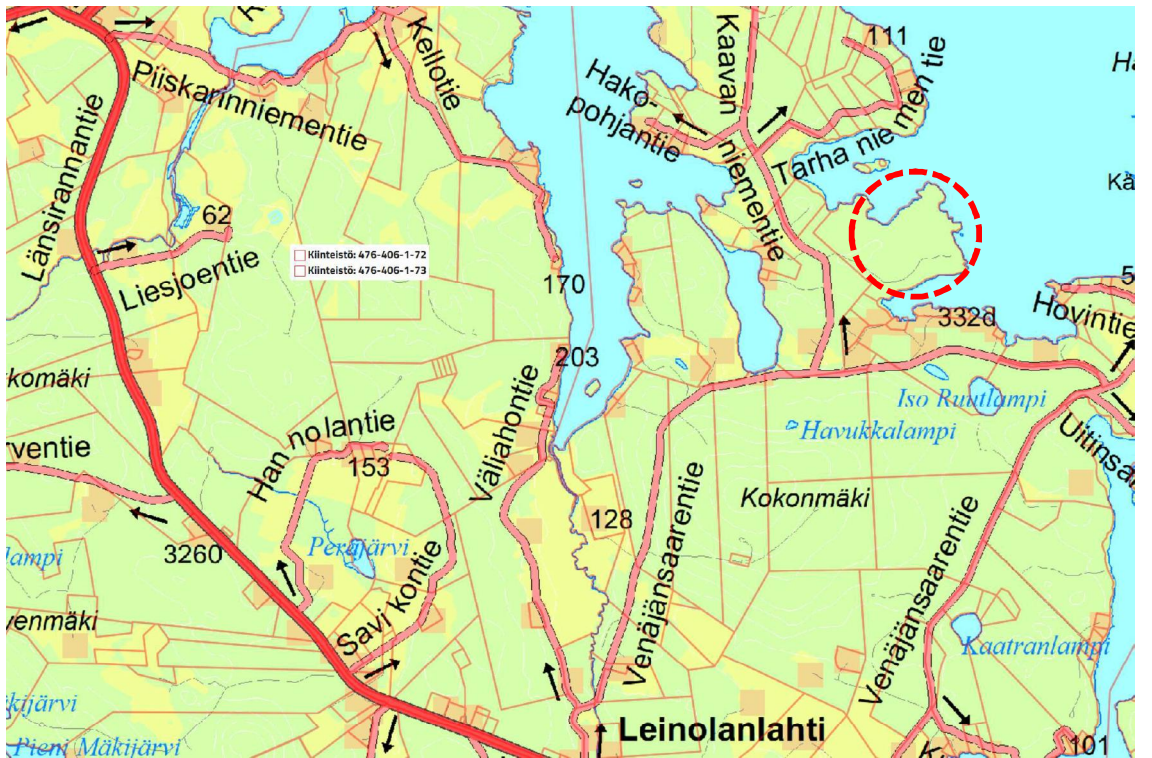
Valtatieltä 5 kaava-alueelle on yhteydet Siilinjärven suunnasta kantatieltä 77 Kyyjärvi-Siilinjärvi (Siilinjärventie-Maaningantie), jolta kääntyy yhdystie 5571 Pulkonkoski-Kinnulanlahti (Pulkonkoskentie) länteen. Yhdystie 5571 päättyy kaava-alueen ohi kulkevaan yhdystiehen 5550.

Valtatieltä 5 Kuopion suunnasta, Kuopion eteläpuolella, kääntyy seututie 551 Kuopio-Vesanto (Karttulantie) länteen. Yhdystie 5550 kääntyy tältä tieltä luoteeseen kohti kaava-alueita.

Kaava-alueelle kääntyy yhdystieltä 5550 (Länsirannantie) yksityistie Venäjänsaarentie, joka kaartaa Kokonmäen ympäri palaten yhdystielle 5550. Tältä yksityistieltä kääntyy yksityistie Kaavanniementie pohjoiseen, kulkien Paloniemen kaava-alueen länsirajan läheisyydestä. Tältä tieltä kääntyy metsäautotieyhteys Paloniemen kaava-alueelle, niemen itäosaan.



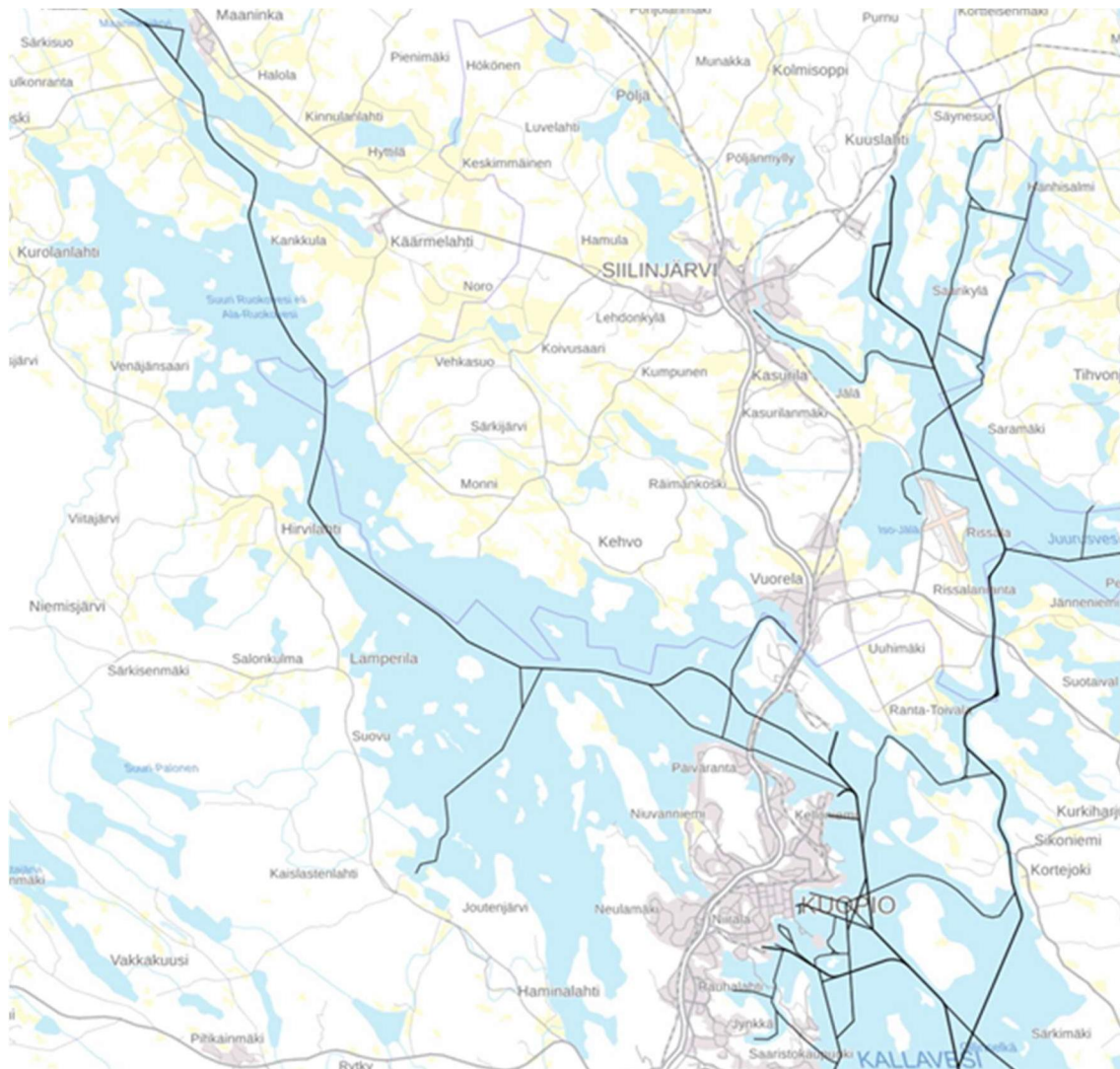
KUVA 3: Ote tienumerokartasta (Väylävirasto 2020). Paloniemen kaava-alue (punainen ympyrä) sijaitsee Kuroolanlahdesta kaakkoon, Kaavanniemen kaakkoispuolella.



KUVA 4: Tieverkostoa, ote Kuopion kaupungin opaskartasta (Kuopion kaupunki, karttapalvelu).

Vesireitit

Kaava-alueen itäpuolella kulkee laivaväylä, hyötyliikenteen matalaväylä Kuopio-Iisalmi väylä. Kaava-alueelta on vesireittiyhteydet mm. Iisalmeen ja Kuopioon ja sieltä edelleen Saimaan kautta aina merelle saakka.



KUVA 5: Vesiväyläyhteydet (Väylävirasto 2020).

Tekninen huolto

Alueella ei ole vesihuoltoverkostoja.

2.3 Palvelut

Eteläpuoleisella Hirvilahden kyläalueella toimii mm. Hirvilahden alakoulu esikouluineen ja päiväkoti sekä lähikauppa.

Taajamien lähimmät palvelut sijaitsevat Kuopion eteläosassa noin 40 km, Maaningalla noin 30 km ja Siilinjärvellä noin 40 km päässä.

3 Suunnittelutilanne

3.1 Maakuntakaava

Suunnittelualueella on voimassa ympäristöministeriön 7.12.2011 vahvistama Pohjois-Savon maakuntakaava 2030.

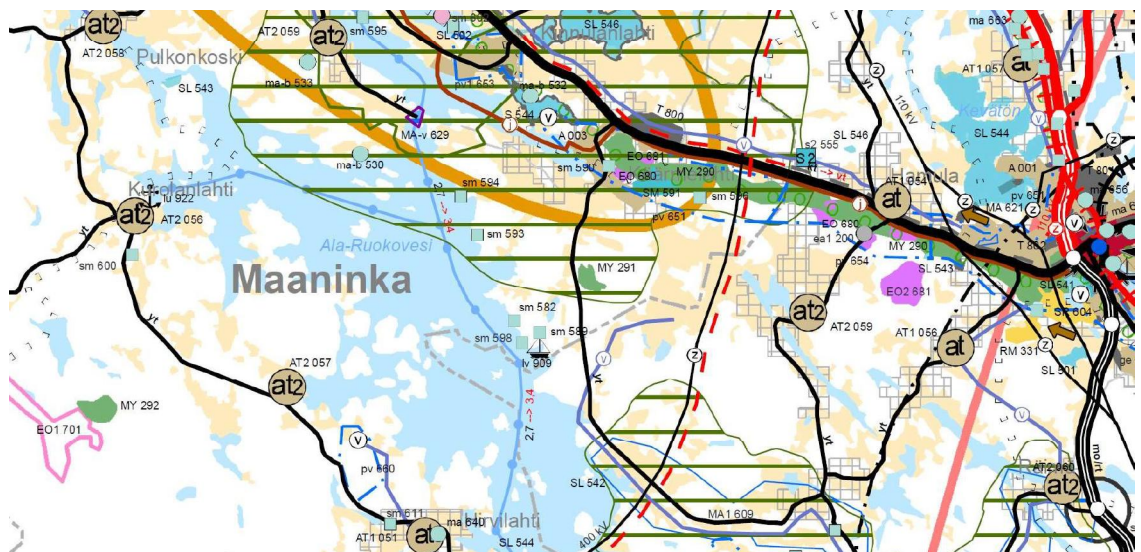
Pohjois-Savon maakuntakaava 2040:

Pohjois-Savon maakuntakaava 2040 laaditaan kahdessa vaiheessa, joista ensimmäinen on jo voimassa. Maakuntavaltuusto on hyväksynyt maakuntakaavan tarkistamisen 1. vaiheen 19.11.2018.

Pohjois Savon maakuntakaavan 2040 2. vaihe on tullut vireille 26.8.2019. Osallistumis- ja arviointisuunnitelma oli nähtävillä 29.8.-27.9.2019 ja siihen liittyvä viranomaisneuvottelu pidettiin 23.10.2019. Keskeiset selvitykset ovat joko valmisteilla tai tehtävänä vuoden 2020 aikana. 2. vaiheen teemat ovat: aluerakenne, asuminen ja elinkeinojen kehittäminen, liikenne, kulttuuriympäristö, virkistys, luonnonsuojelu- ja luonnonvarat, yhdyskuntateknikka ja tekninen huolto sekä muut teemat (vapaa-ajanasuminen, tulvariskialueet, biotalous, tuulivoima, ilmastonmuutos).

Pohjois Savon maakuntakaavan 2040, 1. ja 2.vaiheiden muodostama kaavallinen kokonaisuus tulee aikanaan kumoamaan ennen vuotta 2018 laaditut maakuntakaavat.

Pohjois-Savon maakuntakaava 2040, 1. vaihe: Maakuntakaavan tarkistamisessa ei kohdentunut nyt yleiskaavoitettaville alueille (maakuntakaavatason) muutoksia.



KUVA 6: Pohjois-Savon maakuntakaavayhdistelmä 2030 (kaava-alue sijaitsee Maaninka-sanan 2. a-kirjaimen kohdalla).

Suunnittelualueelle ei maakuntakaavassa kohdistu merkintöjä.

3.2 Yleiskaava

Alueelle ei ole laadittu yleiskaavoja.

3.3 Asemakaava

Alueelle ei ole laadittu asemakaavoja.

3.4 Pohjakartta

Kaavan pohjakarttana toimii maanmittauslaitoksen maastotietokanta ja ajantasainen raja-aineisto.

3.5 Rakennusjärjestys

Kuopion kaupungin rakennusjärjestys on hyväksytty kaupunginvaltuustossa 22.10.2018 ja se on tullut voimaan 1.1.2019.

4 Valtakunnalliset alueidenkäyttötavoitteet (VAT)

Uudistetut valtakunnalliset alueidenkäyttötavoitteet ovat tulleet voimaan 1.4.2018. Valtioneuvosto päätti tavoitteiden uudistamisesta 14.12.2017.

Valtakunnalliset alueidenkäyttötavoitteet ovat osa maankäyttö- ja rakennuslain mukaista alueidenkäytön suunnittelujärjestelmää. Niiden kautta valtioneuvosto linjaa koko maan kannalta merkittäviä alueidenkäytön kysymyksiä. Tavoitteilla varmistetaan, että valtakunnallisesti merkittävät asiat huomioidaan kaavoituksessa ja valtion viranomaisten toiminnassa.

Tavoitteiden uudistamisella pyritään vastaamaan alueidenkäytön tulevaisuuden haasteisiin ja edistämään kansainvälisten sopimusten täytäntöönpanoa Suomessa. Uudistetut tavoitteet jakautuvat viiteen kokonaisuuteen, jotka ovat:

- toimivat yhdyskunnat ja kestävä liikkuminen
- tehokas liikennejärjestelmä
- terveellinen ja turvallinen elinympäristö
- elinvoimainen luonto- ja kulttuuriympäristö sekä luonnonvarat ja
- uusiutumiskykyinen energiahuolto.

Maakunnan suunnittelussa ja muussa alueiden käytön suunnittelussa on huolehdittava valtakunnallisten alueidenkäyttötavoitteiden huomioon ottamisesta siten, että edistetään niiden toteuttamista (maankäyttö- ja rakennuslaki 24 §).

5 Tausta-aineisto

Ranta-asemakaavan laadinnassa tukeudutaan mm. tietoihin alueen luonnonympäristöstä ja kulttuuriarvoista.

Olevaa aineistoa ovat mm.

- Pohjois-Savon maakuntakaavan liittyvät selvitykset

Alueelle on tehty luontoselvitys vuonna 2019 (Paloniemen tilan 476-411-2-133 ranta-asemakaavan luontoselvitys, Maankäytönsuunnittelu Kaavaharju). Tässä yhteydessä ei ole tarvetta muille lisäselvityksille.

5.1 Rakennettu kulttuuriympäristö ja muinaisjäännökset

Alueella ei ole rakennettuun kulttuuriympäristöön liittyviä arvoja. Alueella ei ole tiedossa olevia muinaisjäännöksiä.

5.2 Luonnonympäristö

Alueelle tehtiin luontoselvitys vuonna 2019 (Paloniemen tilan 476-411-2-133 ranta-asemakaavan luontoselvitys, Kaavaharju / Ympäristökonsultointi Welling Ky).

5.2.1 Luontoselvityksen aineisto ja menetelmät

Kasvillisuus- ja luontotyyppiselvityksen maastotyöt tehtiin 26.7.2019 kulkemalla alue jalkaisin läpi. Selvitysalueen liito-oravatilanne tarkastettiin maastokäynnillä 15.4.2019. Luontoselvityksen tarkoituksena oli löytää kaava-alueella sijaitsevat metsälain (10 §), luonnonsuojelulain (29 §) ja vesilain (2:11 §) mukaiset arvokkaat elinympäristöt sekä uhanalaiset luontotyypit. Lisäksi havainnoitiin kohteiden kasvillisuutta. Maastotöiden yhteydessä tehtiin samalla havaintoja mahdollisista luontodirektiivin liitteen IV(a) lajien elinympäristöistä.

Maastotöiden lisäksi selvityksessä käytettiin hyväksi luontoselvityksen kirjallisuusluettelossa mainittujen lähteiden lisäksi seuraavia aineistoja ja lähteitä:

- Ympäristöhallinnon Karpalo-tietojärjestelmä 2019
- Pohjois-Savon ELY-keskuksen uhanalaistiedot 19.8.2019
- Maanmittauslaitos, kartta- ja ortokuva-aineisto 2019

5.2.2 Alueen yleiskuvaus

Alue on pääosin kivennäismaata, keskiosan alavassa notkossa on rämettä. Vallitsevina metsätyypeinä ovat tuore ja lehtomainen kangas. Puuston ikä vaihtelee 11-65 vuotta metsien ollessa pääosin lähes varttunutta kasvatusmetsää. Alueen koillisosassa on noin 1,5 hehtaarin kokoinen hakkuuaukko. Metsät ovat yleisesti koneellisesti käsiteltyjä. Alueen pääpuulaji on kuusi, ranta-alueella kasvaa yleisenä haapaa ja tervaleppää. Kaavoitettavan alueen eteläosassa kulkee metsäautotie niemen itä- ja pohjoiskärkeen.

Suojelualueet ja uhanalaiset lajit

Selvitysalueelle tai sen välittömään läheisyyteen ei sijoitu suojelualueita tai pohjavesialueita.

Alueelta ei ole tiedossa huomionarvoisten lajien esiintymätietoja (Pohjois-Savon ELY-keskus 19.8.2019).

5.2.3 Liito-oravaselvitys

Kaava-alueen liito-oravatilannetta selvitettiin maastokäynnillä 15.4.2019. Olosuhteet selvitykselle olivat erinomaiset. Alueella kasvaa yleisesti varttunutta harvennettua kuusimetsää ja erityisesti ranta-alueilla on järeitä haapoja.

Alueelta ei tehty havaintoja liito-oravasta.

5.2.4 Kasvillisuus- ja luontotyyppiselvitys

Maastotöiden tulokset esitetään seuraavassa kuvassa 7. ja sitä seuraavina kohdekuvauksina.



KUVA 7: Selvitysalue (sininen raja), huomionarvoiset kohteet ja valokuvien ottosijainnit (keltainen numero ja nuoli).

Metsäautotien varren metsät ovat lähes varttuneita harvennettuja kasvatuskuusikoita. Paloniemen itä- ja koillisrantametsät ovat tuoreen kankaan järeää haapaa, kuusta ja tervaleppää, sekä yksittäisiä mäntyjä. Myös rantametsät ovat motoharvennettuja. Rantametsien takana on noin 1,5 hehtaarin suuruinen taimikolla oleva hakkuuaukko.



KUVA 8: Koillisosan niemessä kulkee motoura. Rantapuustossa on järeää haapaa, koivua ja tervaleppää (valokuva 1).

Paloniemen pohjoisrannassa on laajahko avo- ja pensasluhta. Rantaluhdan lajistossa kasvavat muun muassa järvikorte, myrkkypeiso, pullosara, kurjenjalka, ranta-alpi ja raate. Kohde on metsälain tarkoittama erityisen tärkeä elinympäristö. Suomen luontotyyppien uhanalaisuusluokituksessa pajuluhdat on arvioitu elinvoimaisiksi (LC) ja avoluhdat puutteellisesti tunnettuihin (DD). Luhdan edustan metsä kasvaa järeää koivua.



KUVAT 9 ja 10: Paloniemen pohjoisrannan rantaluhtaa (valokuvat 2 ja 3).

Koivuniemen metsät ovat koivua ja haapaa. Metsät on harvennettu.



KUVA 11: Koivuniemen kärki (valokuva 4).

Kaava-alueen itäosan metsät ovat puulajiltaan varttunutta männikköä. Aliskasvuna kasvaa runsaasti pihlajaa. Myös nämä metsät ovat koneellisesti harvennettuja.



KUVA 12. Paloniemen itäosan varttunutta kasvatusmännikköä (valokuva 5)

Kaava-alueen eteläosa rajautuu Mustalahden pohjukkaan, joka on rantaluhtaa. Kohde on metsälain tarkoittama erityisen tärkeä elinympäristö. Kohteen kasvilajistoa ovat kurjenjalka, myrkkyykeiso, vehka ja luhtakastikka. Luhdan rantametsä on nuorta harventamattomaa kuusikkoa. Rantaluhta on osa kapeaan maastonotkelmaan muodostunutta pensaikkoista luhtasuota.



KUVAT 13 ja 14: Mustalahden pohjukan luhtarantaa (valokuvat 6 ja 7).

Paloniemen keskiosassa alavassa notkelmassa on suoalue, joka on tyypiltään pääasiassa tupasvillarämettä. Kohde on metsälain tarkoittama erityisen tärkeä elinympäristö ja Suomen uhanalaisten luontotyyppien luokittelussa vaarantuneeksi (VU, vulnerable) arvioitu luontotyyppi. Suo vaikutti melko kuivahtaneelta, mutta luonnontilaiselta. Suon molemmissa päissä oli muuta suota yleisemmin jouhisaraa ja raatetta. Suon muuta lajistoa olivat riipasara, leväkkö, karpalo, kangasmaitikka ja kastikka.



KUVA 15: Paloniemen keskiosien kuivahtanutta tupasvillarämettä (valokuva 8).

5.2.5 Luontotyypit

Luonnonsuojelulain mukaiset luontotyypit

Selvitysalueella ei ole luonnonsuojelulain (LSL 29§) nojalla suojeltuja luontotyyppisiä.

Vesilain mukaiset luontotyypit

Selvitysalueella ei havaittu vesilain (2:11§) mukaisia vesiluonnon suojelutyyppeihin kuuluvia kohteita.

Metsälain mukaiset luontotyypit

Selvitysalueella havaittiin metsälain (10§) mukaisina erityisen tärkeinä elinympäristöinä kaksi rantaluhtaa sekä tupasvillaräme.

Uhanalaiset luontotyypit

Selvitysalueella havaittiin uhanalaisiksi luokiteltuna (Kontula ja Raunio 2018) luontotyyppinä tupasvillaräme, joka on arvioitu vaarantuneeksi (VU) luontotyyppiksi.

5.2.6 Lajit

Luontodirektiivin tiukkaa suojelua vaativat lajit

Selvitysalueella ei tiedetä esiintyvän eikä maastokäynnillä havaittu Luontodirektiivin liitteen IV(b) mukaisia lajeja. Kaava-alueen rantaluhtat ovat viitasammakon (*Rana arvalis*) potentiaalista elinympäristöä.

Erityisesti suojeltavat lajit

Selvitysalueella ei tiedetä esiintyvän eikä maastokäynnillä havaittu erityisesti suojeltavia lajeja.

Rauhoitetut lajit

Selvitysalueella ei tiedetä esiintyvän eikä maastokäynnillä havaittu rauhoitettuja lajeja.

Uhanalaiset lajit

Selvitysalueella ei tiedetä esiintyvän eikä maastokäynnillä havaittu uhanalaisiksi luokiteltuja lajeja.

Suomen vastuulajit

Selvitysalueella ei tiedetä esiintyvän eikä maastokäynnillä havaittu Suomen vastuulajeja.

Silmälläpidettävät ja alueellisesti uhanalaiset lajit

Selvitysalueella ei tiedetä esiintyvän eikä maastokäynnillä havaittu silmälläpidettäviä tai alueellisesti uhanalaisia lajeja.

5.2.7 Yhteenveto

Paloniemen ranta-asemakaavoitettava alue on pääosiltaan metsätaloustoimin käsiteltyä rakentamatonta kasvatusmetsää. Alueelle kulkee metsäautotie. Alueen luonnontilaisimpia osia ovat kaava-alueen pohjoisosaan sijoittuva laajahko rantaluhta sekä alueen keskiosien alavassa painanteessa oleva luonnontilainen tupasvillaräme. Myös alueen eteläosassa on rantaluhta. Rantaluhtat ja tupasvillaräme ovat metsälain tarkoittamia erityisen tärkeitä elinympäristöjä.

Tupasvillarämeet on nykyisellään arvioitu vaarantuneeksi luontotyyppiksi. Nämä kohteet on otettava huomioon alueelle rakennettaessa.

Alueelta ei ole tiedossa uhanalaisten tai muuten huomiotavien lajien esiintymiä. Rantaluhdat ovat kuitenkin viitasammakon potentiaalisia elinympäristöjä.

6 Ranta-asemakaavan suunnitteluvaiheet

6.1 Ranta-asemakaavan tarve

Maanomistaja haluaa ratkaista ranta-alueidensa rakennusoikeudet ja lähteä hyödyntämään niiden toteuttamista.

Maankäyttö- ja rakennuslain (MRL) 74 § mukaan maanomistajalla on oikeus ranta-asemakaavan laatimiseen.

6.2 Osallistuminen ja yhteistyö

6.2.1 Osalliset

Maankäyttö- ja rakennuslain mukaisesti asemakaavoituksen ominaisuuksiin kuuluu huolehtia siitä, että eri intressiryhmien (osallisten) mahdollisuus osallistua asioiden käsitteilyyn on riittävän laajaa, oikeisiin asioihin kohdistuvaa ja oikein ajoittuvaa.

Suunnitteluun osallistutetaan päättäjät, kuntalaiset ja ne intressiryhmät, joita tarkastelualueen kehittäminen erityisesti koskettaa. Osallisia ovat kaikki ne, joiden asumiseen, työntekoon tai muihin oloihin kaava saattaa vaikuttaa. Lisäksi osallisia ovat ne viranomaiset ja yhteisöt, joiden toimialaa suunnittelussa käsitellään.

Tämän hankkeen osalta keskeiset osalliset:

- Pohjois-Savon elinkeino-, liikenne- ja ympäristökeskus, ympäristö -vastuualue
- Pohjois-Savon liitto
- Pohjois-Savon alueellinen vastuumuseo
- Metsäkeskus
- Kuopin kaupungin luottamuselimet ja hallintokunnat
- Maanomistajat, rajanaapurit

6.2.2 Vireille tulo

Ranta-asemakaavan laadinta käynnistettiin maanomistajan esityksestä. Tässä yhteydessä laadittiin osallistumis- ja arviointisuunnitelma.

6.2.3 Viranomaisyhteistyö

Täydennetään prosessin edetessä.

6.2.4 Mielipiteet, lausunnot ja niiden huomioonottaminen (valmisteluvaihe)

Täydennetään prosessin edetessä.

6.2.5 Muistutukset, lausunnot ja niiden huomioonottaminen (ehdotusvaihe)

Täydennetään prosessin edetessä.

6.2.6 Suunnitteluvaiheen käsittelyt ja päätökset

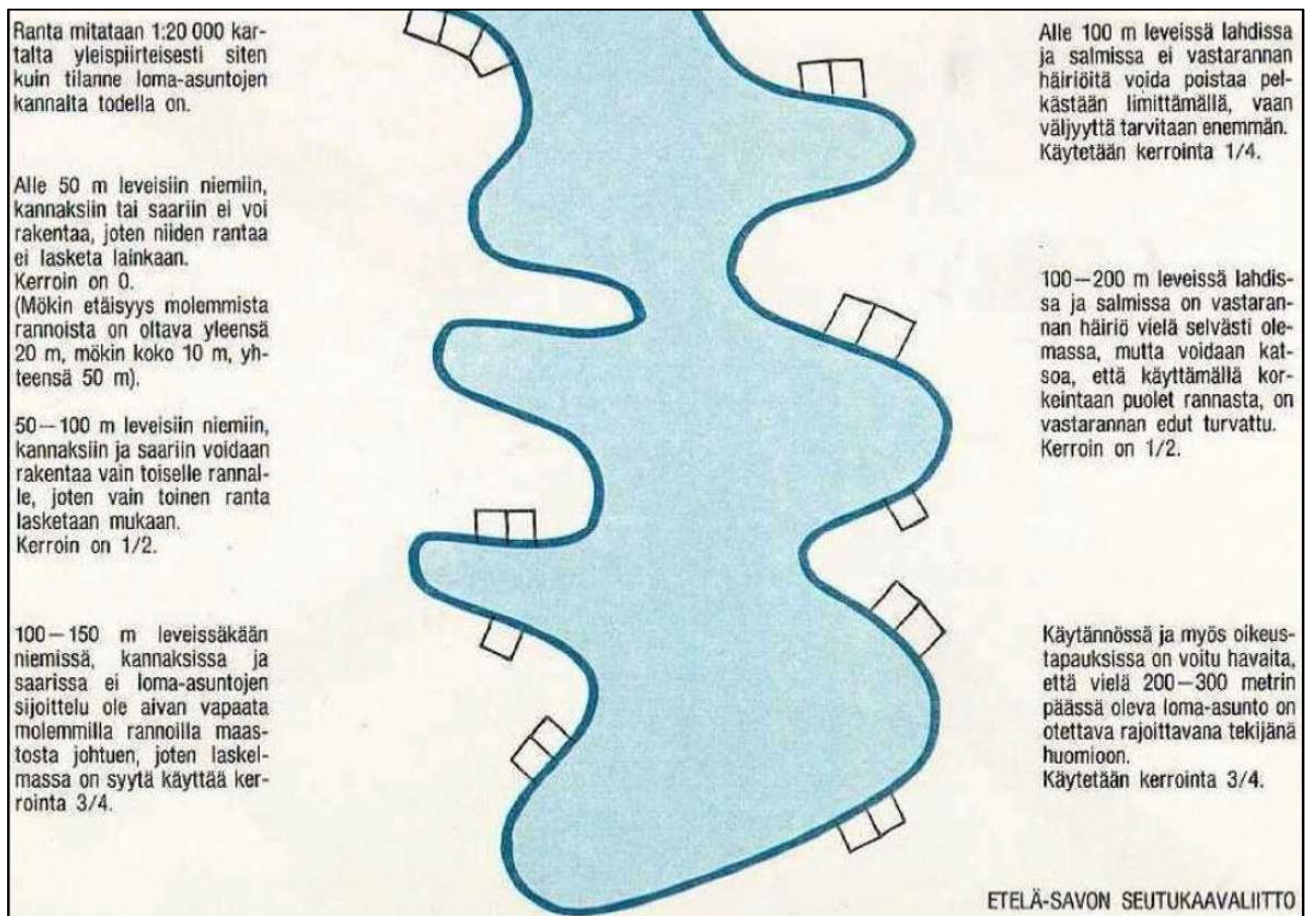
- Osallistumis- ja arviointisuunnitelma asetetaan nähtäville x.x.2021 alkaen
- Valmisteluvaiheen aineisto (kaavaluonnos) on pidetty nähtävillä xx.xx. – xx.xx.2021
- Ranta-asemakaavaehdotus on pidetty nähtävillä xx.xx. – xx.xx.2021
- Kuopion kaupunginvaltuusto on kokouksessaan xx.xx.2021 § xx hyväksynyt ranta-asemakaavan

7 Ranta-asemakaavan kuvaus

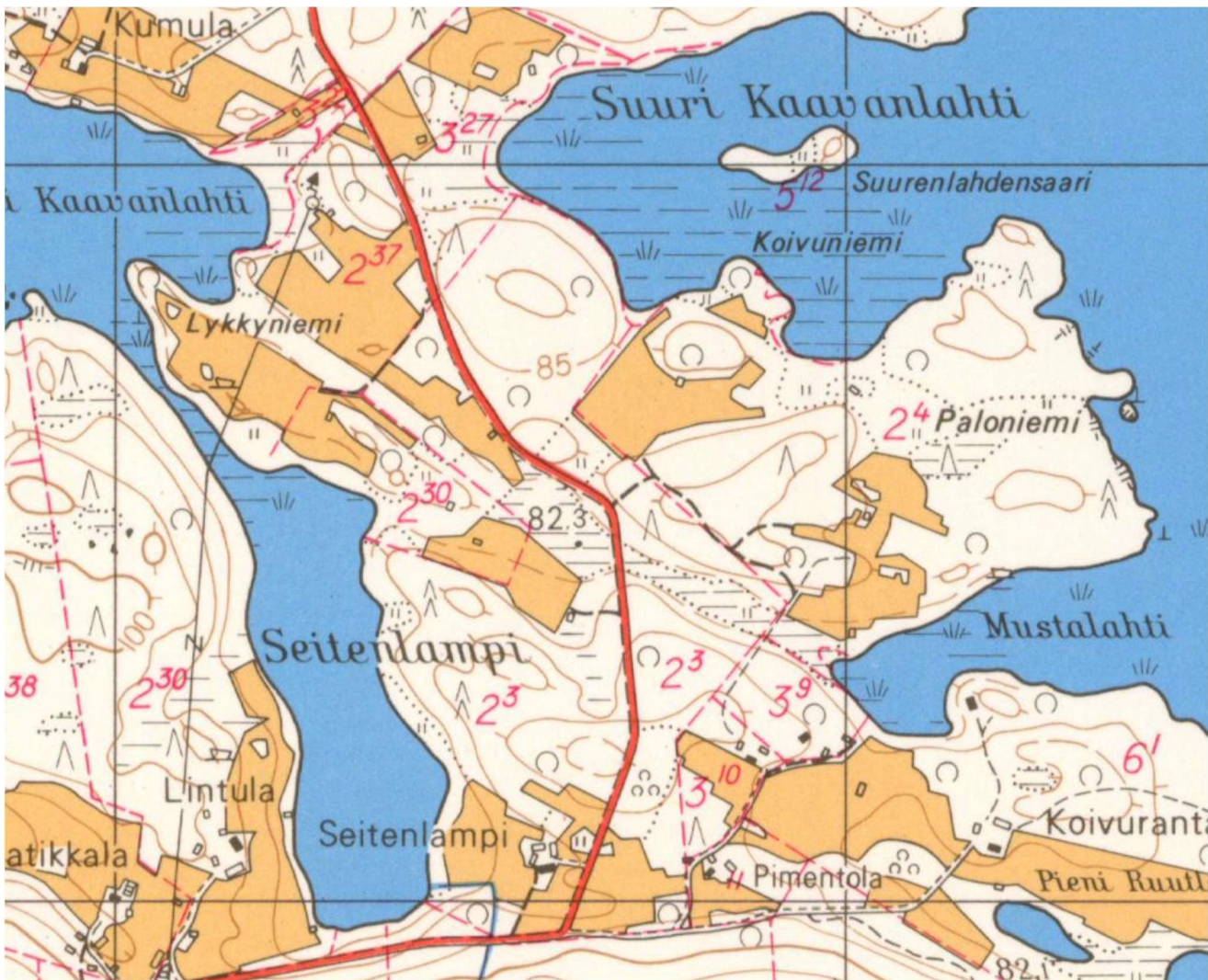
7.1 Kaavan rakenne

Alueella on 3 korttelia, joissa on yhteensä kuusi (6) loma-asunnon (RA) rantarakennuspaikkaa. Kaikki rakennuspaikat ovat uusia ja rakentamattomia. Rantarakennuspaikat on keskitetty tilan itäiselle ranta-alueelle, jonne on jo osittain tehty tieyhteys. Muilta osin kaava-alue säilyy nykytilanteen mukaisesti metsätalousalueena.

Todellista rantaviivaa ko. tilalla on noin 2.1 km ja mitoituksessa käytettävää ns. **muunnettua rantaviivaa noin 1.3 km**. Rantarakentamisen tehokkuudeksi muodostuu siten **4.6 rak.paikkaa / muunnettu rv-km**. Rakentamiselta vapaana säilyy noin 60 % kaava-alueen rantaviivasta. Kyseinen tila on ollut rajoiltaan vastaava jo vuonna 1968. Eli tilaa voidaan pitää ns. emätilana.



KUVA 16: Rantaviivan muuntomenetelmä



KUVA 17: Peruskartta vuodelta 1970 (rajat vuodelta 1968). Nykyistä tilaa vastaa tuolloin ollut ns. emätila 2:4.

7.2 Aluevaraukset

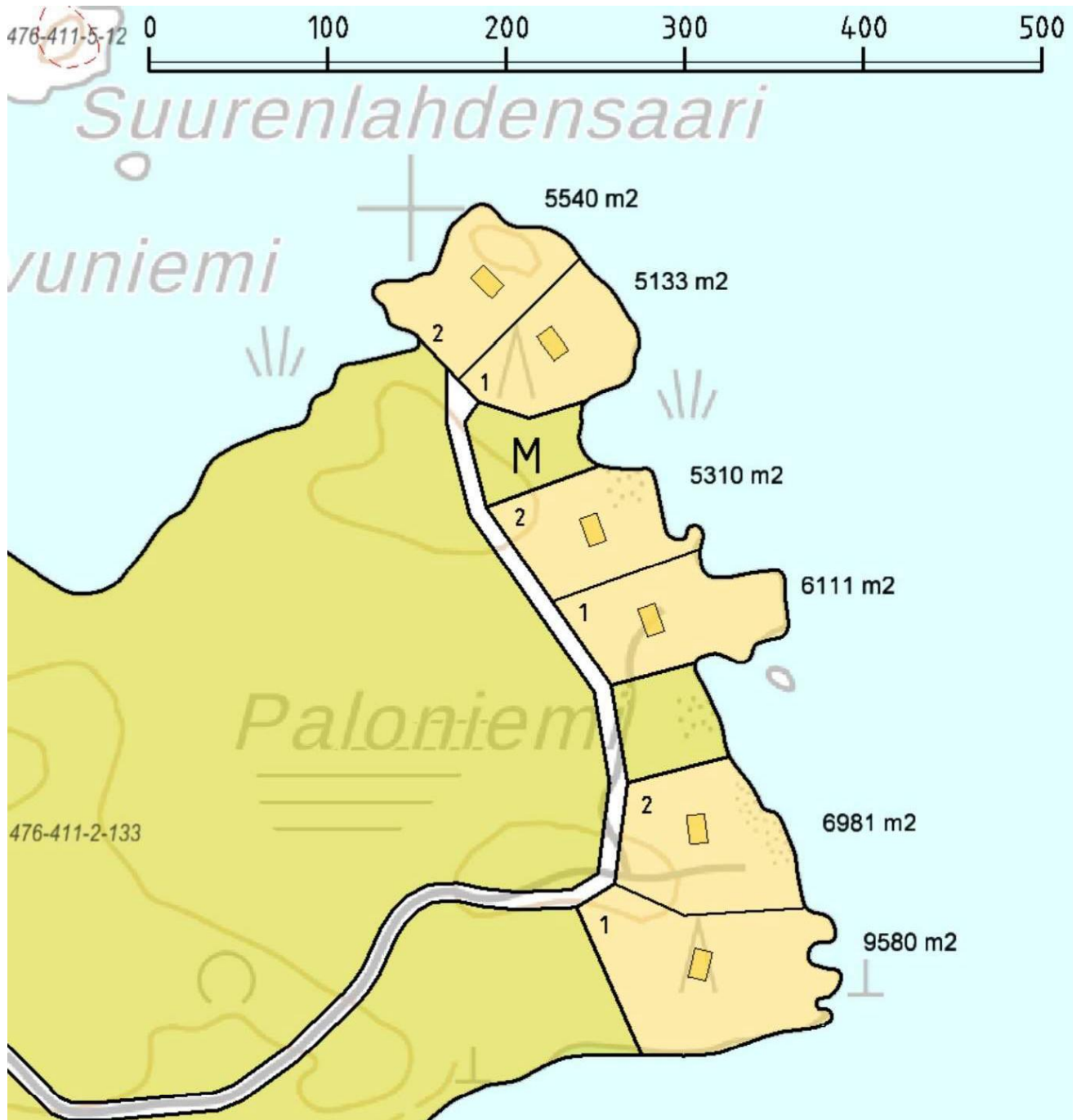
Loma-asuntojen korttelialue (RA-32)

Rakennuspaikalle saa rakentaa yhden loma-asunnon, saunan ja talousrakennuksia, joiden yhteinen kerrosala saa olla enintään 300 m². Loma-asunnon kerrosala saa olla enintään 200 m². Rakennusmateriaalina on käytettävä pääasiassa puuta. Julkisivujen ja kattojen väreinä on käytettävä yleensä luontoon ja ympäristöön sopivia tummia ja murrettuja värisävyjä.

Rakennukset on sijoitettava vähintään 25 m päähän keskivedenkorkeuden mukaisesta rantaviivasta. Erillisen saunan saa sijoittaa vähintään 15 m päähän rantaviivasta. Alin suositeltava rakennuskorkeus on +84,38 (N2000). Jätteiden keräyksessä ja käsittelyssä tulee noudattaa kaupungin yleisiä jätehuoltomääräyksiä.

Rakennuspaikkojen rakentamaton osa on säilytettävä luonnonmukaisessa huolitellussa kunnossa. Rakennuspaikat on ennen rakennusluvan myöntämistä lohkottava tai merkittävä paaluilla maastoon.

Kaikki ranta-asemakaava-alueen rantarakennuspaikat (6 kpl) on osoitettu tällä RA-32 -merkinnällä.



KUVA 18: Rankennuspaikkojen likimääräiset pinta-alat

Metsätalousalue (M)

Merkinnällä on osoitettu kaava-alue lukuun ottamatta loma-asuntojen korttelialueita.

Metsälain tarkoittama erityisen tärkeä elinympäristö (luo-1). Kohteen luontoarvoja ei saa heikentää. Ko. kaavamerkinnällä on osoitettu luontoselvityksen mukaiset Rantaluhdet (1 ja 2) ja tupasvillaräme (3).

Yleismääräykset

Maisemaa muuttavaa maanrakennustyötä tai muuta siihen verrattavaa toimenpidettä ei saa suorittaa ilman lupaa.

7.3 Kaavan vaikutukset

Kaavaratkaisusta aiheutuvien vaikutusten arvioinnin tarkoituksena on tukea kaavan päätöksentekoprosessia ja ohjata suunnitteluratkaisuja ja toimia osaltaan perusteena kaavaan lopullisesti valittaville maankäytöllisille aluevarauksille ja kaavamerkintöjen sisällöille. Eri intressitahojen välisen osallistuvan suunnittelun ja edelleen vaikutusten arviointien kautta pyritään välttämään nykyrakennetta huonontavia suunnitteluratkaisuja sekä kehittämään alueen maankäytöllistä ja ympäristöllistä kokonaisuutta.

7.3.1 Vaikutukset rakennettuun ympäristöön

Ranta-alueen rakennuspaikat on osoitettu rakentamiseen parhaiten soveltuville alueille. Näin muut ranta-alueet säilyvät yhtenäisesti rakentamiselta vapaina metsätalousalueina.

7.3.2 Vaikutukset luontoon

Todetut luontoarvot on otettu huomioon jättämällä ko. alueet rakentamiselta vapaiksi. Kaavassa osoitettu rakentamisen määrä on maltillinen. Kaavassa osoitettu rakentaminen ja siitä aiheutuva vesiliikenne ei aiheuta merkityksellisiä haitallisia muutoksia alueen luonnonympäristöön.

7.3.3 Vaikutukset palveluihin

Maanomistaja voi toteuttaa alueeseen liittyvät rakentamishankkeensa kaavan mukaisilla reunaehdoilla. Uudisrakentaminen on luonteeltaan haja-asutusluonteista, eikä sillä ole erityistä merkitystä alueelliseen palveluverkoston. Loma-asuntorakentamisen lisääntyminen monipuolistaa kuitenkin lähiympäristön sosiaalista elämää, vaikutuksien ollessa kuitenkin pääosin kausiluonteisia. Laajemmin ajateltuna lisärakentaminen voi tukea elinkeinollisia mahdollisuuksia läheisillä kyläalueilla.

7.3.4 Vaikutukset liikenneverkostoon

Kaavan mahdollistaman lisärakentamisen myötä liikenne jossakin määrin lisääntyy. Laajempaan tieverkostoon tai vesiliikenteeseen kaavaratkaisulla ei juurikaan ole liikenteellisiä vaikutuksia. Alueen ulottuvilla kulkee merkittävä seudullinen laivaväylä.

8 Ranta-asemakaavan toteutus

Ranta-asemakaavan saatua lainvoimaisuuden rakennusluvut voidaan myöntää kaavassa osoitetulle rakentamisalueille, kaavassa määritellyillä reunaehdoilla. Rakentamisen toteuttaminen ja ajankohta ovat maanomistajan päätettävissä.

Kuopiossa 17.2.2021



Jorma Harju