



**TARVESELVITYS  
SKEITTIPAIKAT**

**15.6.2021**

## SISÄLLYSLUETTELO

<b>1</b>	<b>JOHDANTO</b> .....	<b>3</b>
<b>2</b>	<b>TAUSTATIEDOT</b> .....	<b>4</b>
2.1	Verkostosuunnitelmat ja strategiat .....	4
2.2	Työympäristön kehittäminen .....	4
2.3	Muut taustatiedot .....	6
<b>3</b>	<b>KUOPION SKEITTIPAIKKAVERKOSTON TILANNE VUONNA 2021</b> .....	<b>9</b>
3.1	Kuopion kaupungin ylläpitämät ulkoskeittipaikat .....	12
3.2	Kuopion kaupungin ylläpitämät sisäskeittipaikat .....	19
3.3	Muita Kuopion alueella sijaitsevia skeittipaikkoja .....	21
3.4	Skeittipaikkoja, joiden rakentamista Kuopion alueelle suunnitellaan .....	22
<b>4</b>	<b>TAVOITTEET</b> .....	<b>22</b>
4.1	Tavoitteiden kuvaus pääkohdittain .....	22
4.2	Muut tavoitteet .....	25
<b>5</b>	<b>RAHOITUSSUUNNITELMA</b> .....	<b>25</b>
<b>6</b>	<b>ESITYS (YHTEENVETO)</b> .....	<b>25</b>
	<b>LÄHTEET</b> .....	<b>27</b>
<b>7</b>	<b>LIITTEET JA ERILLISET ASIAKIRJAT</b> .....	<b>27</b>

## Kuopion kaupungin ylläpitämät skeittipaikat

### TARVESELVITYS

#### 1 JOHDANTO

Kuopion kaupungin nuorisopalvelut alkoivat tekemään skeittipaikkojen tarveselvitystä huhtikuussa 2021. Tarveselvitys koskee skeittipaikkoja, joiden ylläpidosta vastaa Kuopion kaupunki.

Kuopion kaupungille tehtävän skeittialueiden tarveselvityksen tavoitteena oli:

- Arvioida Kuopion kaupungin vastuulla olevien skeittipaikkojen nykytilaa ja kehittämistarpeita sekä määrittellä niiden ylläpitäjä.
- Selvittää väestönkehityksen suunta pienalueittain, verraten siitä saatua tietoa tuleviin tavoitteisiin skeittipaikkojen kunnostamisen ja rakentamisen osalta.
- Määrittää kaupungin ylläpitämien skeittipaikkojen verkosto, skeittipaikkojen saavutettavuus ja etäisyys toisistaan
- Pohtia uusien skeittipaikkojen mahdollisia sijainteja huomioiden asemakaavoitustilanne sekä yleisten alueiden (puisto, katu, urheilualue) suunnittelutilanne.
- Arvioida uusien skeittipaikkojen toteuttamisjärjestystä sekä yleispiirteisiä investointikustannuksia niiden suunnittelua ja rakentamisen ohjelmointia varten.
- Selvittää kuopiolaisten ajatuksia, toiveita ja tarpeita skeittialueisiin sekä skeitti-, scootti- ja BMX-harrastuksiin liittyen Surveypal-kyselyn avulla.
- Tarveselvityksessä otetaan huomioon erityisesti lapset ja nuoret, eli nuorisolain mukaan alle 29-vuotiaat.

Kuopiossa skeittipaikat ovat olleet aikaisemmin Puistotoimiston vastuulla, mutta Palvelualueen uudistuksen yhteydessä vuonna 2011 siirtyneet Nuorisopalveluille. Kuopion alueella on paljon nuorisopalveluiden ylläpitämiä skeittipaikkoja, mutta osa on huonossa kunnossa ja osan ylläpitäjäsuhteet ovat epäselviä. Skeittipaikkoja on korjattu tarpeen mukaan nuorisopalveluiden toimesta, tavoitteena on ollut pitää paikat harrastettavassa kunnossa. Useammasta suunnasta ja useammalle eri taholle on tullut toiveita eri paikkoihin rakennettavista skeittipaikoista. Tässä tarveselvityksessä kartoitetaan nykyisten skeittipaikkojen sijainti ja kunto, sekä selvitetään, mihin uusia skeittipaikkoja tarvittaisiin ja millaiset resurssit vanhojen kunnostamiseen ja uusien rakentamiseen on olemassa.

Tämän tarveselvityksen tavoitteena on lisäksi koota kaikki olemassa oleva tieto yhteen, liittyen Kuopion alueen skeittipaikkoihin, nykyisiin ja tuleviin. Sitä varten kokosimme työryhmän, jossa on edustavia tahoja sekä Kuopion kaupungilta että Kuopion rullalautailijoilta. Tavoitteena on, että koottu työryhmä voisi kokoontua myös tarveselvityksen valmistamisen jälkeen säännöllisesti koordinoitakseen skeittialueita koskevaa päätöksentekoa.

## 2 TAUSTATIEDOT

### 2.1 Verkostosuunnitelmat ja strategiat

Kuopiossa halutaan panostaa asukkaiden hyvinvointiin ja terveyteen. Tavoitteena Kuopiossa onkin vuoteen 2030 mennessä olla hyvän elämän pääkaupunki. Se tarkoittaa, että Kuopiossa halutaan huomioida asukkaan hyvinvointi kokonaisvaltaisesti, huomioiden fyysinen, psyykkinen, sosiaalinen ja ympäristöllinen elämänlaatu. Hyvinvoiva Kuopio 2030 – ohjelma rakentuukin kaupungin strategiassa neljän pääteeman ympärille; aktiivinen arki, varhainen tuki, työllisyys ja toimeentulo sekä turvallinen ja viihtyisä elinympäristö. (Hyvinvoiva Kuopio 2030 -ohjelma, 3–14). Skeittausharrastuksen tukeminen on Kuopion strategian mukainen toimenpide, joka tukee suuren ikäryhmän harrastus ja liikuntamahdollisuuksia sekä ystävyyssuhteita.

Hyvinvoiva Kuopio 2030 ohjelman mukaan myös asukkaiden liikunnallisuus on oleellinen osa terveyttä ja olisikin tärkeää, että liikuntasuosituksot täyttyisivät myös Kuopion asukkailla (Hyvinvoiva Kuopio 2030 -ohjelma, 20). Hyvin huolletut ja asiantuntevasti rakennetut skeittipaikat tukevat monen harrastajan liikuntatottumuksia ja mahdollisesti kannustavat uusiakin harrastajia mukaan toimintaan. On tärkeää tukea erityisesti nuorten omaehtoista liikuntaa.

Opetus- ja kulttuuriministeriön (2019) mukaan vapaa-ajan innostava ja mielekäs tekeminen antaa elämään sisältöä ja merkityksellisyyttä. Sekä ohjatut että nyt huomattavasti lisääntynyt omatoiminen harrastaminen tarjoavat liikunnan lisäksi sosiaalista vuorovaikutusta ja mahdollisuuksia kehittää itseään. Harrastukset lisäävät yhteenkuuluvuuden tunnetta sekä perheissä että yhteisöissä. (Hyvinvoiva Kuopio 2030 -ohjelma, 24.) Skeittaaminen ja siihen rinnastettavat lajit ovat matalakynnyksisiä ja niihin ei vaadita suuria aloituskustannuksia, jotta harrastaminen on mahdollista. Kuopion hyvinvointistrategian mukaan yhdenvertaisuuden tulee olla keskeinen arvo harrastusmahdollisuuksia pohtiessa (Hyvinvoiva Kuopio 2030 -ohjelma, 24).

Suomen Sydänliitto onkin palkinnut Suomen Rullalautaliiton sydänterveyden edistämisen valtakunnallisella palkinnolla vuonna 2013. Palkintoa on perusteltu sillä, että skeittaaminen on hyvin monelle nuorelle omaehtoinen harrastus, jota voidaan aloituskustannusten jälkeen harrastaa melkein pä maksutta. Rullalautaliitto on toiminnallaan edistänyt harrastuspaikkojen rakentamista. Esimerkiksi skeittiseurojen ja muiden toimijoiden toiminta edistää lasten ja nuorten osallistumista, yhdenvertaisuutta, sosiaalisuutta ja ehkäisee syrjäytymistä luoden vaikutusmahdollisuuksia. (Niemelä 2013.)

### 2.2 Työympäristön kehittäminen

#### Työryhmä

Tarveselvityksen laatimista varten koottiin työryhmä, jonka puheenjohtajana toimi Jari Väänänen nuorisopalveluilta. Mukana työryhmässä oli nuorisopalveluiden lisäksi puistojen sekä viher- ja virkistysalueiden suunnittelu, liikuntapaikat, hyvinvoinnin edistämisen palvelualue, strateginen

maankäyttö, tilakeskus sekä Kuopion rullalautailijat. Jenna Mäyrä nuorisopalveluilta toimi työryhmän sihteerinä.

- Nuorisopalvelut: Nuorisopäällikkö, Jari Väänänen
- Nuorisopalvelut: Suunnittelija: Asta Sajaniemi
- Nuorisopalvelut: Tarveselvityksen kirjoitustyö, Jenna Mäyrä
- Nuorisopalvelut, skeittihalli: Nuorisonohjaaja, Marko Harmaala
- Puistojen sekä viher- ja virkistysalueiden suunnittelu: Kaupunginpuutarhuri, Matti Nikoskelainen
- Hyvinvoinnin edistäminen: Asiakkuusjohtaja, Janne Hentunen
- Liikuntapaikat: Palvelupäällikkö, Saku Kekäläinen
- Liikuntapaikat: Ilja Venäläinen
- Strateginen maankäyttö: yleiskaavapäällikkö, Heli Laurinen
- Tilapalvelut: Simo Hiltunen
- Kuopion rullalautailijat: Antti Lampinen

### **Työprosessi ja työn kulku**

Jenna Mäyrä vastasi varsinaisesta kirjoitustyöstä yhdessä Asta Sajaniemen, Jari Väänänen ja Marko Harmaalan kanssa. Koko työryhmän voimin tapasimme 3 kertaa prosessin aikana. Näiden suurempien kokousten aikana kävimme läpi Kuopion skeittipaikkojen nykyistä tilannetta pohtien mahdollisuuksia ja resursseja uusiin skeittipaikkoihin sekä niiden mahdollisia sijainteja.

Tarveselvityksen tekeminen käynnistyi kunnolla huhtikuussa 2021. Tarveselvityksen tekeminen aloitettiin kartoittamalla nykyisten skeittipaikkojen sijainti ja kunto sekä keräämällä muita ajankohtaisia tietoja liittyen tällä hetkellä tehtäviin ja mahdollisesti tuleviin skeittipaikkauudistuksiin.

Tarveselvitystä varten laadimme kyselyn Kuopion skeittipaikoista ja sen avulla kartoitimme harrastajien ajatuksia tämänhetkisistä harrastusmahdollisuuksista ja toiveita tulevasta. Jenna Mäyrä laati kyselyn Surveypal-alustalle yhdessä nuorisopalveluiden tiimin kanssa. Kyselyä jaettiin nuorisopalveluiden nettisivujen, eli Point.fi sivustolla sekä Instagram-sovelluksessa nuorisopalveluiden tilin, Kuopion rullalautailijat ry:n tilin sekä muiden, satunnaisten Kuopion nuorisonohjaajien toimesta. Kysely oli auki 28.4.2021 – 10.5.2021 ja vastauksia saatiin yhteensä 244. Jenna kävi kyselyn tulokset läpi ja koosti niistä vastaukset koostavan tiivistelmän, joka on luettavissa liitteissä (Liite 1). Kysely levisi harrastajien keskuudessa paremmin kuin odotimme ja siihen tuli paljon laadukkaita vastauksia. Kysely onkin antanut meille paljon tietoa harrastajien ajatuksista ja näin ollen suuntaviivoja tarveselvityksen lopputulokseen.

### **Tiedottaminen, seuranta ja suunnitelmallisuus**

Kuopiossa hallintopolku etenee palvelualueen johtotiimin kautta verkostotyön ohjausryhmään ja sieltä edelleen Kasvun ja oppimisen lautakuntaan. Skeittialueiden tarveselvitystä käsitellään Kasvun ja oppimisen lautakunnassa. Tarveselvitys tiedotetaan kaupunkirakennelautakuntaan ja hyvinvoinnin edistämisen lautakuntaan.

Nuorisopalvelut osallistuvat kaupungin yhdyskuntarakentamisen investointiohjelman suunnitteluun kaupungin skeittipaikkaverkoston osalta.

Tämän tarveselvityksen myötä näemme tärkeäksi perustaa skeittityöryhmän. Skeittityöryhmä tapaa säännöllisesti vähintään 1–2 kertaa vuodessa ja lisäksi sitä voidaan hyödyntää, kun Kuopion alueelle ollaan rakentamassa tai suunnittelemassa skeittipaikkoja. Tarveselvitysprosessin aika selvisi, että on monia tahoja, jotka haluaisivat tai suunnittelevat rakentavansa Kuopion alueelle skeittipaikkoja. Olisi hyvä, että olisi olemassa yksi työryhmä, joka olisi tarvittaessa mukana näissä prosesseissa. Näin uudet skeittipaikat saataisiin rakennettua suunnitelmallisesti ja tarve realistisesti huomioiden.

Uusi skeittipaikkaohjelma tehdään jatkossa 10 vuoden välein, jolloin seuraava suunnitelma laaditaan vuonna 2030, jolloin tarkastellaan vuosia 2031–2041. Sen toteuttamisesta vastaa skeittityöryhmä.

## 2.3 Muut taustatiedot

### Tarveselvityksessä käytettyjä käsitteitä

Tässä tarveselvityksessä skeittipaikoilla tarkoitetaan paikkoja, jotka ovat erityisesti tarkoitettu skeittaamiseen ja muihin vastaaviin lajeihin, joita harrastetaan skeittipaikoille soveltuvilla välineillä. Näitä välineitä on esimerkiksi scootit, BMX-pyörät sekä Quad-luistimet. Skeittipaikat voivat olla esimerkiksi eri kokoisia skeittiparkkeja, spotteja tai pumtrack-ratoja. Spoteilla tarkoitetaan tässä tarveselvityksessä pienimuotoisia paikkoja tai rakenteita. Pumtrack-rata on rata, jota pitkin voidaan kulkea erilaisilla pyörillä, scooteilla, skeittilaudoilla ja muilla välineillä pumppaavan liikkeen voimalla.

Skeittipaikat voidaan jakaa kolmeen eri tasoon tai luokitukseen. Joka tasolla myös kustannukset eroavat toisista tasoista:

1. Spotit tai yksittäiset obstaakkelit. Mahtuvat pienehköön tilaan esimerkiksi puistoissa ja ovat halvimpia ja helpoimpia toteuttaa.
2. Pienimuotoisemmat skeittiparkit. Esimerkiksi koulujen pihoille rakennettavat skeittiparkit.
3. Suuret skeittiparkit. Esimerkkinä Lippumäen skeittiparkki, johon mahtuu paljon harrastajia, mutta toteuttaminen vaatii myös paljon resursseja.

Tässä selvityksessä käytämme tätä luokitusta kuvaamaan sekä nykyisiä että mahdollisesti tulevia skeittipaikkoja selkeyttämään ja osoittamaan skeittipaikkojen eroja.

### Skeittipaikkoja koskevat lait ja muut luokitukset

Skeittipaikoilla, joiden ylläpidosta vastaa kaupunki, rakenteiden ja välineiden tulee täyttää tarvittavat turvallisuusvaatimukset. Yleisiä alueita koskee laki kuluttajaturvallisuudesta. Kuluttajaturvallisuuslaki (920/2011) velvoittaa leikkipaikkojen ylläpitäjää olemaan huolellinen ja ammattitaitoinen, jotta vaaraa ei aiheutuisi käyttäjien terveydelle tai omaisuudelle. palvelun

tarjoajan on laadittava turvallisuusasiakirja, joka sisältää suunnitelman vaarojen torjumiseksi ja riskien hallitsemiseksi sekä niistä tiedottamiseksi.

Yksityiset tahot ovat voineet toteuttaa väliaikaisia skeittaukseen soveltuvia välineitä ja rakenteita muille kuin yleisille alueille. Kaupunki ei vastaa niiden ylläpidosta tai peruskorjauksesta, eivätkä ne välttämättä täytä tuoteturvallisuusvaatimuksia. Ylläpidosta vastuineen vastaa tuolloin toteuttajataho. Mikäli joku yksityinen taho on kiinnostunut toteuttamaan yleiselle alueelle skeittipaikan, laaditaan siitä sopimus alueesta vastaavan tahon kanssa. Yksityisen tahon kanssa sovitaan erillisessä sopimuksessa rakentamisesta, ylläpidosta ja mahdollisesta perusparannuksesta vastuineen ja kustannuksineen. Yksityiset tahot ohjataan keskustelemaan tulevan skeittityöryhmän kanssa konsultointia ja rakennussuunnittelua varten.

Skeittipaikkojen suunnittelijalla täytyy olla aikaisempaa kokemusta skeittipaikkojen suunnittelusta tai pitkäaikaista kokemusta lajin harrastamisesta. Skeittipaikkojen suunnittelijan täytyy valvoa rakentajien teknistä toteutusta ja laatua kaikissa rakennusvaiheissa. Tarkemmin nämä asiat tulee määrittellä urakkakohtaisissa asiakirjoissa. Hyvässä suunnittelussa oleellista on toimivat ajolinjat sekä käyttäjien turvallisuuden huomioiminen. Lisäksi suunnittelussa on huomioitava myös muut lajit, joita skeittipaikoilla voidaan harrastaa. Näitä lajeja on esimerkiksi scoottaus, bmx-pyöräily sekä rullaluistelu. Huomioimalla suunnittelussa kaikki lajit, skeittipaikkojen käyttöaste saadaan mahdollisimman hyväksi. (Suomen Rullalautaliitto Ry 2017, 3.)

### **Skeittipaikkojen elinkaari**

Skeittipaikkojen elinkaari määräytyy pitkälti käyttäjämäärän ja skeittipaikan materiaalien mukaan. Betonista rakennetut skeittipaikat ovat pääsääntöisesti kestävämpiä ja huoltovapaampia, kuin vanerista rakennetut. Elinkaaren aikana skeittipaikkojen välineistöä korjataan ja niiden osia uusitaan tarvittaessa. Skeittipaikan vanhetessa huollon ja korjauksen tarve lisääntyy. Lisäksi on huomioitava, että skeittipaikan ympäristö, kuten nurmialueet ja istutukset vaativat säännöllistä huolenpitoa. Myös ne on otettava rahoitusta pohtiessa huomioon. Skeittipaikkoja suunniteltaessa rahaa on varattava rakennuskustannusten lisäksi myös kunnostustoimiin.

### **Tietoa käyttäjistä ja saavutettavuus**

Tarveselvitysprosessin aikana tuotimme Kuopion harrastajille kyselyn liittyen Kuopion alueen skeittipaikkoihin. Kyselyyn vastasi 244 harrastajaa. Vastaajista noin 51 % oli iältään 13–18-vuotiaita ja kaikista vastaajista noin 87 % kertoi harrastavansa skeittausta tai muuta samantyyppistä lajia. (Liite 1.) Kyselyn tarkemmat tulokset ja käyttäjätiedot, kuten vastaajien asuinalueet löytyvät kyselyn tiivistelmästä, joka on liitteenä.

Kyselyyn vastanneista noin 77 % harrasti skeittaamista ja noin 24 % harrasti scoottaamista. Muut harrastukset, kuten BMX-pyöräily ja Quad-rullaluistelu olivat vähemmistössä, vaikka niitäkin kerrottiin harrastettavan. Noin 88 % kaikista vastaajista kertoivat harrastavansa lajiaan 2 päivänä viikossa tai useammin. (Liite 1). Skeittaamista ja muita vastaavia lajeja harrastetaan melkein kaikissa ikäryhmissä, mutta vähän yli puolet harrastajista on nuoria. Suuri osa harrastajista harrastaa lajiaan hyvin aktiivisesti. Se kertoo siitä, että skeittaaminen on harrastuksen lisäksi monelle elämäntapa ja skeittaamiseen liittyykin vahvasti skeittikulttuuri.

Kyselyssä kysyttiin monivalintakysymyksenä, miten ja millä kulkuvälineillä vastaajat kulkevat skeittipaikoille. Kyselyn mukaan 44 % vastaajista käyttää linja-autoa ainakin yhtenä kulkuvälineenä skeittipaikoille (Liite 1). Siksi skeittipaikkoja suunnitellessa olisikin tärkeää huomioida linja-autopysäkkien sijainnit ja bussiaikataulut. Myös parkkipaikkatila autoille, mopoille ja polkupyörille tulisi ottaa huomioon, sillä 79 % kyselyyn vastanneista on kulkenut skeittipaikoille omatoimisesti, esimerkiksi edellä mainituilla kulkuvälineillä (Liite 1.)

Skeittaus ja muut siihen rinnastettavat lajit ovat kasvattaneet kovasti suosiotaan ja monet kyselyyn vastanneista kokevat, että hyvät skeittipaikat ovat todella täynnä tai turhan kaukana omasta asuinpaikastaan. Erityisen täysiä ovat Lippumäen skeittiparkki ja Skeittihalli. (Liite 1.) Kun skeittipaikat ovat liian täynnä, syntyy helposti vaaratilanteita. Esimerkiksi scoottausta aloittelevat harrastajat ovat skeittipaikoilla usein arvaamattomia, kun heillä ei vielä ole taitoa seurata muita harrastajia ja heidän ajolinjojaan. Taitotasosta riippumatta scootilla pääsee hyvinkin nopeasti eteenpäin ja suunnanvaihdot voivat olla arvaamattomia. Täydessä skeittiparkissa se voi tuottaa vaaratilanteita. Suureen käyttäjämäärään yhdistettynä lajien eritempoisuus voi siis aiheuttaa vaaratilanteita. Tähän pystyttäisiin vaikuttamaan esimerkiksi niin, että scoottaajia ajatellen rakennettaisiin pumtrack-rata.

Harrastajat ovat käyttäneet eniten Lippumäen skeittipuistossa (noin 72 % vastaajista) ja Kuopion skeittihallissa (noin 45 % vastaajista). 77 % vastaajista kertoo skeittaavansa spoteilla, joilla tarkoitetaan esimerkiksi kaduilla tai torilla sijaitsevia paikkoja, joita ei varsinaisesti ole tarkoitettu skeittaamiseen. (Liite 1.) Spotit ovatkin tärkeä osa skeittaamista ja kuuluvat vahvasti lajin juuriin ja kulttuuriin.

Jatkossa uusien alueiden suunnittelussa tulee huomioida skeittipaikkojen tarpeellisuus.

### **Skeittipaikkojen suunnittelun prosessi Kuopiossa**

Skeittipaikkojen suunnittelun prosessi on koettu monimutkaiseksi. Tämä johtuu siitä, että eri vaiheet suunnitteluprosessista kuuluu eri palvelualueisiin. Lippumäen skeittipaikkaa rakentaessa skeittipaikan suunnittelutyö on edennyt seuraavasti:

1. Yleissuunnitelman laatimisen tarve on tullut ajankohtaiseksi vuonna 2016.
2. Rakennuttajapäällikkö Jukka Rissanen on päätöspöytäkirjan (31.10.2016 §34) jättänyt Lippumäen skeittiparkin suunnittelutyön tilauksen.
3. Kasvun ja oppimisen lautakuntaan (pöytäkirja 23.11.2016 § 79) on tullut tiedoksi suunnittelutyön tilaus.
4. Suunnittelujohtaja Martti Lähti esitteli suunnittelutyön Kaupunkirakennelautakunnassa ja kävi läpi projektin suunnitelmaa ja aikataulutusta. Suunnittelutyö on tullut vireille/tiedoksi. (Kaupunkirakennelautakunnan pöytäkirja 30.11.2016 §196). Pykälässä mainitaan, että skeittiparkin yleissuunnittelutyö tehdään vuosien 2016–2017 aikana ja hyväksytyyn yleissuunnitelmaan perustuva skeittiparkin toteutussuunnitelma tehdään vuoden 2017 aikana. Tuolloin on arvioitu, että skeittiparkin rakentamisen ajankohta on vuoden 2018 aikana. Pykälässä on suunniteltu, että yleissuunnitelmaluonnos esitetään keväällä 2017 kaupunkirakennelautakunnalle.

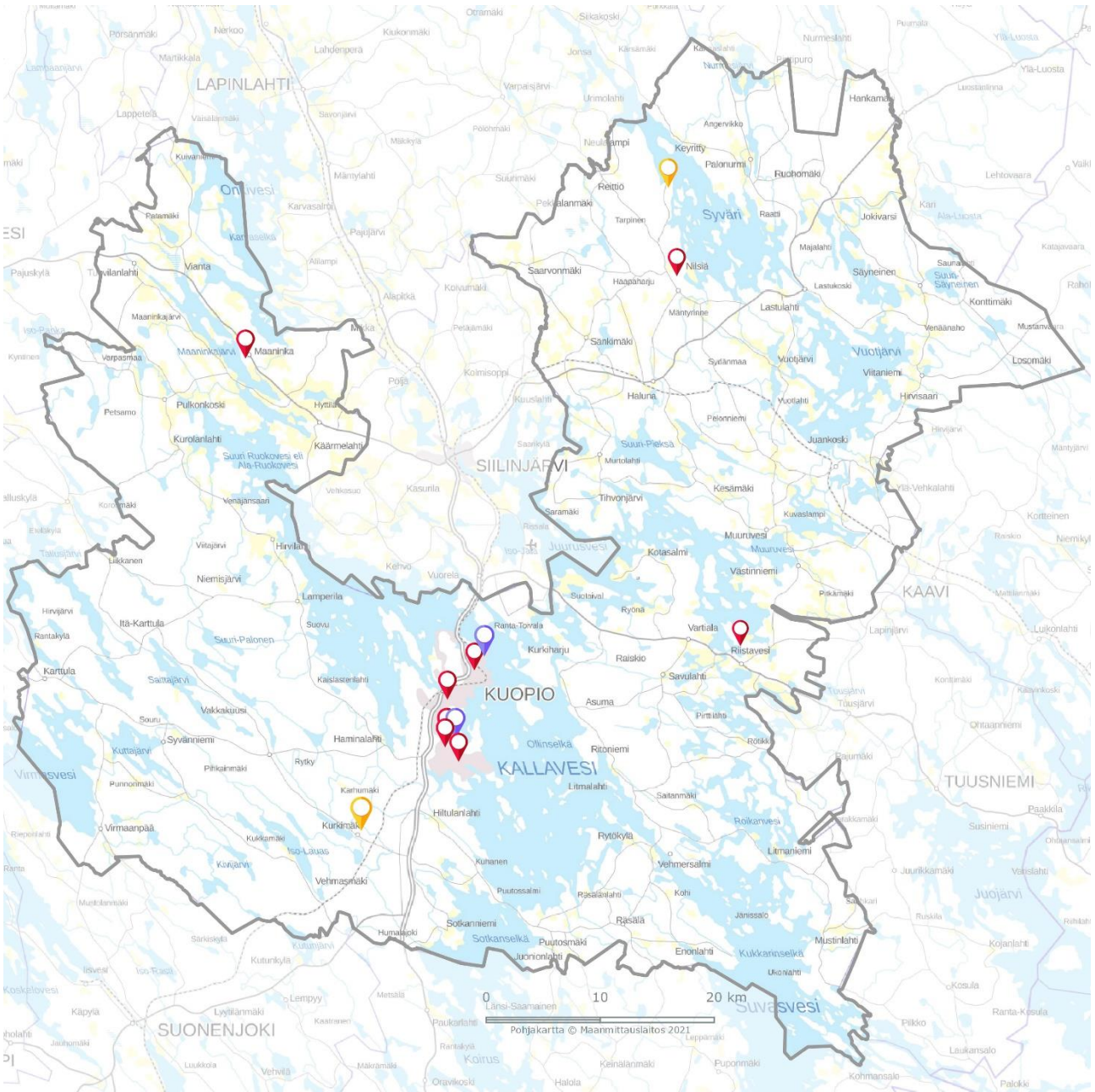


5. Kaupunkirakennelautakunnassa (7.2.2018 §29) käsitelty ja hyväksytty Lippumäen skeittipaikan yleissuunnitelmaluonnos.
  - Lippumäen skeittipaikkasuunnitelma on laadittu yhteistyössä alan harrastajien kanssa ja skeittipaikka kuuluu Kasvun ja oppimisen palvelualueen palveluverkoston.
  - Kustannusarvio 848 500e. Investoinnille on mahdollista hakea avustusta Opetus- ja kulttuuriministeriöstä. Avustuksen enimmäismäärä on 30 % hankkeen arvonlisäverottomasta kustannusarviosta.
6. Lippumäen skeittipaikan yleissuunnitelmaluonnos on tuotu tiedoksi Kasvun ja oppimisen lautakuntaan (20.2.2018 § 16)
7. 4.7.2019 on julkaistu urakan hankintailmoitus Hilmassa. Prosessin edetessä Rakentamisen ja kunnossapidon tukipalveluiden päätöspöytäkirjan (21.8.2019 § 21) mukaan urakoitsijaksi on valittu kriteereiden mukainen tarjous. Urakan kokonaisarvo on 1 132 100 euroa.
8. Kuopion Lippumäen skeittiparkki avattiin syyskuun alussa 2020.

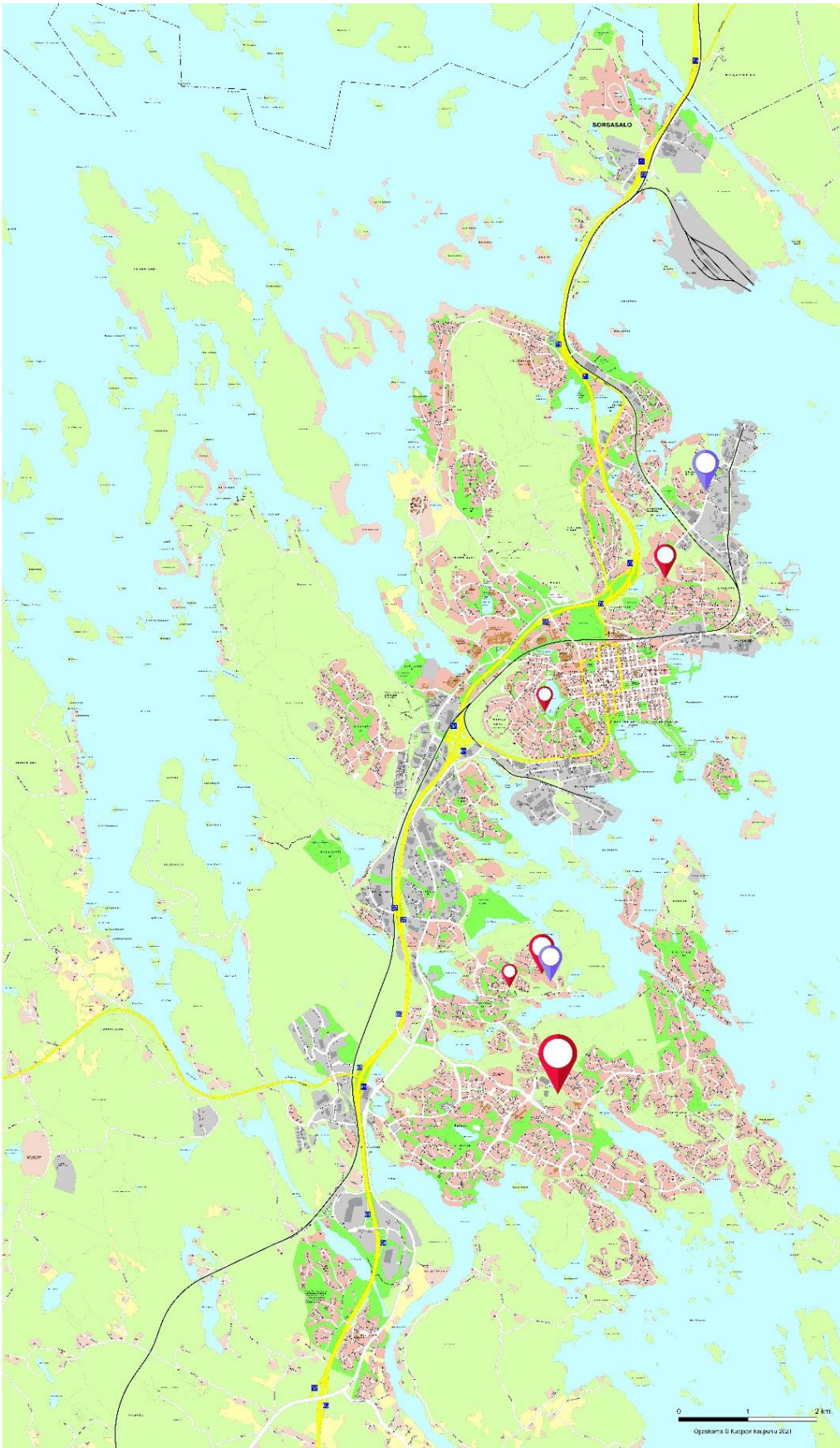
### 3 KUOPION SKEITTIPAIKKAVERKOSTON TILANNE VUONNA 2021

Kuvan 1 karttaan on merkitty kaikki Kuopion alueella sijaitsevat skeittipaikat, jotka ovat Kuopion kaupungin ylläpitämiä, tai joissa Kuopion kaupunki on ollut yksi osa monikanavaista rahoitusta. Paikkoja on yhteensä 12, mukaan lukien sekä ulko- ja sisäskeittipaikat sekä pumptrack-radat. Kuopion kaupunki vastaa 10 paikan ylläpidosta, sillä pumptrack-radat on hankittu monikanavaisella rahoituksella ja niiden ylläpidosta vastaa eri kyläyhdistykset. Tämä tarveselvitys koskee edellä mainittuja kymmentä nykyistä ulko- ja sisäskeittipaikkaa.

Kuvissa 1 ja 2 punaiset merkit ovat ulkoskeittipaikkoja ja siniset merkit tarkoittavat sisätiloissa olevia skeittipaikkoja. Keltaiset merkit tarkoittavat pumptrack-ratoja. Kuvassa 2 merkit kertovat suuntaa antavasti myös paikkojen koosta.



**Kuva 1. Kuopion skeittipaikat**



Kuva 2. Kaupunkialueella sijaitsevat skeittipaikat tarkemmin.

### 3.1 Kuopion kaupungin ylläpitämät ulkoskeittipaikat

Tässä luvussa kerrotaan Kuopion kaupungin ylläpitämistä ulkoskeittipaikoista. Jokaisesta paikasta on selvitetty perustietoja, kuten tulevia korjaustarpeita, ylläpitäjäsuhteita sekä mahdollisia tulevaisuuden suunnitelmia. Lisäksi tässä on käyty läpi, mitä kyselyssä on tullut ilmi kustakin paikasta.

#### Lippumäen skeittipuisto

Rauhalahdentie 66, 70820 Kuopio



Lippumäen skeittipuisto on avattu syyskuun alussa vuonna 2020 ja on suunniteltu skeittaajille, scoottaajille ja BMX- pyöräilijöille. Se on kooltaan noin 2000 m<sup>2</sup> ja tällä hetkellä Kuopion suurin skeittipaikka. Lippumäki on toimiva ja laadukas paikka harrastaa, kunnossa ei ole moitittavaa. Ylläpidosta vastaa Nuorisopalvelut.

Kyselyssä 115 vastaajaa kehui Lippumäen skeittiparkkia ja he pitivät siinä erityisen hyvänä skeittiparkin suunnittelua, rakennusmateriaaleja, monipuolisuutta ja suurta kokoa. Lippumäkeen liittyvä kritiikki liittyi lähinnä muiden ihmisten toimintaan, kuten roskaamiseen ja turvallisuuden vaarantamiseen sekä suureen harrastajamäärään, joka sekä voi aiheuttaa vaaratilanteita. (Liite 1.)

Kyselyn mukaan Lippumäkeen toivotaan lisää roskiksia, penkkejä lepopaikoiksi sekä wc-tilaa (liite 1). Lippumäkeen ollaan myös suunnittelemassa skeittikonttia. Lisäksi skeittipaikalla tällä hetkellä oleva ohjekyltti on todella pieni ja jää usealta paikalla olevalta huomaamatta. Sen tilalle tehdään uusi suurempi kyltti ja sen ohjeistuksia tarkennetaan siltä osin, kenelle paikka on tarkoitettu.

Luokituksen mukaan ”suuri skeittiparkki”.

**Kalevalan koulun skeittiparkki (entinen Pohjantien koulu)**  
Pohjankatu 2, 70500 Kuopio



Skeittipaikan nykyiset obstaakkelit ovat Rhino-merkkisiä valmisobstaakkeleita. Skeittiparkki on huonossa kunnossa. Kyselyn vastauksissa harrastajat kokevat paikan vanhanaikaiseksi ja huonokuntoiseksi (liite 1).

Paikka kannattaisi purkaa ja tilalle rakentaa uusi ja nykyaikaisempi paikka, sillä obstaakkelit eivät ole enää kunnostettavissa olevia. Skeittipaikan asfaltti tai vaihtoehtoinen pinta olisi hyvä uusien obstaakkeleiden rakentamista. Jatkossa voisi miettiä, voisiko skeittialuetta laajentaa jatkamaan nykyiselle nurmialueelle.

Ylläpidosta vastaa Nuorisopalvelut. Luokituksen mukaan ”pienimuotoinen skeittiparkki”.

**Nilsin skeittipaikka /Halssin skeittipaikka**  
Tahkotie 3, 73300 Nilsä



Skeittipaikka on vielä kunnostettavissa ja kunnostuksen mahdollinen aikataulu selviää tarveselvityksen jälkeen. Kunnostuksesta ja muista toimenpiteistä keskustellaan tulevan skeittityöryhmän kanssa. Ylläpidosta vastaa Nuorisopalvelut.

Kyselyn vastauksissa harrastajat kokevat paikan vanhanaikaiseksi ja huonokuntoiseksi (liite 1).

Skeittipaikka on kuitenkin elinkaarensa loppupäässä ja muutaman vuoden sisällä täytyy uusia kokonaan. Lisäksi skeittipaikalle on toivottu valaistusta.

Luokituksen mukaan ”pienimuotoinen skeittiparkki”.

**Riistaveden skeittipaikka, Melalahden urheilukenttä**  
Melaniementie 24, 71160 Kuopio

Lippumäen uutta skeittiparkkia tehtäessä Riistaveden skeittialueelle on viety Lippumäen vanhat Rhino-merkkiset obstaakkelit. Ylläpidosta vastaa Nuorisopalvelut.

Olisi hyvä kartoittaa uuden skeittipaikan mahdollisuutta tulevan Riistaveden koulun läheisyyteen. Riippuen uudesta mahdollisesta skeittipaikasta, voidaan nykyinen joko purkaa tai kunnostaa. Nykyinen paikka on joka tapauksessa kunnostettava tai uusittava vuonna 2021. Paikka on niin huonossa kunnossa, että sen turvallisuutta on vaikea taata harrastajille. Paikka on laitettava käyttökieltoon tai paikallisten toimesta korjattava mahdollisimman pian.

Kyselyn vastauksissa harrastajat kokevat paikan vanhanaikaiseksi ja huonokuntoiseksi (liite 1).

Luokituksen mukaan ”pienimuotoinen skeittiparkki”.

**Maaningan skeittipaikka**  
Peltolantie 10, 71750 Maaninka



Skeittipaikalla on Rhino-merkkiset valmisobstaakkelit, jotka ovat rakenteeltaan ja mitoiltaan vanhanaikaisia. Skeittipaikka on kuitenkin vielä ok kunnossa. Tämän, kuten muidenkin paikkojen käyttäjätarvetta ja käyttäjien määrää seurataan ja vastataan tarpeeseen resurssien mukaan. Ylläpidosta vastaa Nuorisopalvelut.

Luokituksen mukaan ”pienimuotoinen skeittiparkki”.



### Jynkän Monarin piha-alue Aittolammentie 11, 70780 Kuopio

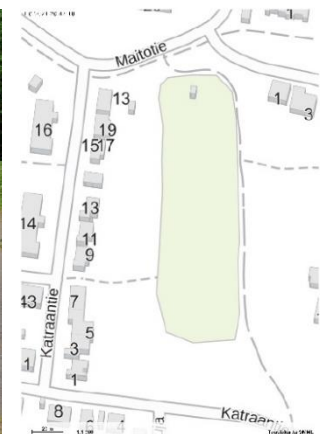


Jynkän Monarin pihalla on kaksi kivireiliä, jotka on väliaikaisesti sijoitettu sinne, kun muuta paikkaa ei ole löytynyt. Kivet ovat huonosta sijoittelustaan huolimatta kovassa käytössä ja toiveena on, että niiden ympärille voitaisiin rakentaa lisää skeitattavaa.

Kiville saataisiin kuitenkin esimerkiksi keskustan läheisyydessä tai muussa keskeisemmässä paikassa suurempi käyttöaste. Tärkeää kuitenkin muistaa, että myös Monarin piha-alueella olisi tarvetta skeittipaikalle.

Luokituksen mukaan ”spotti tai yksittäinen obstaakkeli”.

### Katraan keskusleikkipaikan viereinen skeittipaikka Maitotie 15, 70780 Kuopio



Jynkän leikkipaikan vieressä pieni skeittipaikka. Asfalttialueen koko 13 m x 15 m, asfaltin laatu tyydyttävä. Paikka tällaisenaan huonosti hyödynnettävissä. Mikään taho ei tällä hetkellä ylläpidä sitä aktiivisesti. Kyselyn vastaajat eivät koe paikkaa kovinkaan hyvänä (liite 1).

Skeittipaikasta voisi saada vetovoimaisen hyvin suunnitelluilla, uusilla obstaakkeleilla. Jos paikka uudistetaan, kannattaa tarkastaa asfaltin kunto ja mahdollisesti pinnoittaa uudestaan.

Luokituksen mukaan ”spotti tai yksittäinen obstaakkeli”.

## Valkeisenlampi

Valkeisenkatu 24, 70600 Kuopio



Katukoripallokentän vieressä on pieni skeittipaikka. Mikään taho ei tällä hetkellä ylläpidä sitä aktiivisesti. Alueella olevan obstaakkelin koko on alueen kokoon nähden väärä, joten se on harrastajille käytännössä hyödytön.

Kunnostamalla ja paikan obstaakkelit toimivampiin vaihtaan, paikasta saisi hyvän ja toimivan. Myös kyselyn vastaajat kertovat, että paikkaa on hankala hyödyntää (liite 1).

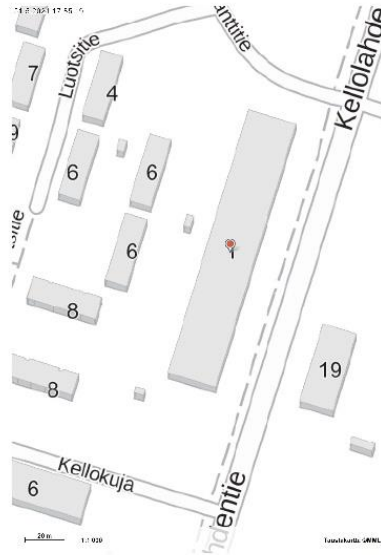
Alueelle voisi toteuttaa tilan puolesta esimerkiksi minirampin, jota kyselyn mukaan on Kuopioon paljon toivottu. Sen voisi toteuttaa osin nurmikon puolelle ja katukoripallokentän viereen, pisimpään asfaltoituun kohtaan voisi asettaa yhden gurbin/kivipaasin, jolloin päätyihin mahtuisi vielä pienet vauhdinottoa helpottavat kaaret tai suorat liuskat. Miniramppia rakentaessa on huomioitava mahdollinen meluhaitta, mikäli paikan haluaa rakentaa puusta ja vanerista.

Luokituksen mukaan tällä hetkellä ”spotti tai yksittäinen obstaakkeli”. Mahdollisilla muutoksilla paikasta voisi saada paikan, jossa harrastajat viihtyvät enemmän.

### 3.2 Kuopion kaupungin ylläpitämät sisäskeittipaikat

#### Kuopion Skeittihalli

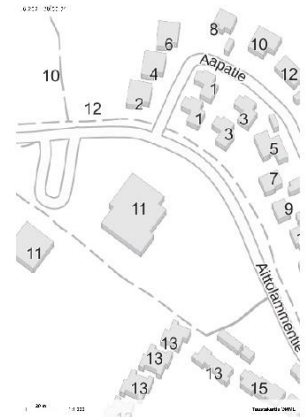
Kellokuja 1, 70460 Kuopio



Skeittihallin lattiaa ja obstaakkeleita uudistetaan kesän 2021 aikana. Tavoitteena oli peruskunnostaa skeittihalli ja näin taata paikan turvallisuus ja mielekkyys harrastajille. Kunnostuksia ja uudistuksia tehdään tarpeen mukaan 1–2 vuoden välein. Skeittihallin turvallisuus- ja peruskunnostukseen käytetään vuosittain saatua investointimäärärahaa.

Skeittihalli on harrastajamäärään nähden todella pieni. Talvisin, kun skeittihalliin mahtuu vain rajallinen määrä harrastajia, osa skeittaa ja scoottaa kaduilla ja parkkihalleissa. Osa lopettaa harrastamisen talven ajaksi kokonaan. Kyselyn vastaajien mukaan skeittihalli on laadukkaasti toteutettu ja kunnossapito toimii hyvin. Vastaajat kokevat kuitenkin, ettei sinne pääse riittävän usein harrastamaan. Sen takia suurempi tai vaihtoehtoisesti toinen skeittihalli olisi toivottu lisä talven harrastusmahdollisuuksiin. (Liite 1.)

Skeittihallin toiminnasta ja aukioloajoista tiedotetaan Point.fi sivustolla sekä Instagram -sovelluksessa. Ruuhkan välttämiseksi ja tasapuolisuuden varmistamiseksi skeittihallilla on eri ryhmille ja eri välineille omia vuorojaan, jolloin skeittihallille voi mennä harrastamaan. Muutama kyselyyn vastannut koki, että tiedotus on välillä epäselvää, ja vuoroja ei välttämättä ole kaikille ryhmille ja harrastusvälineille riittävästi (Liite 1).

**Jynkän Monarin miniramppi**  
Aittolammentie 11, 70780 Kuopio

Miniramppi sisätiloissa. Rakennettu kesällä 2020, joten kunto on todella hyvä, eikä korjattavaa ole. Ylläpidosta ja mahdollisista kustannuksista vastaa Nuorisopalvelut.

Miniramppi on osa Jynkän Monarin tiloja, jolloin aikataulutukseen ja tiedotukseen liittyvät asiat hoitavat Monari. Kyselyn mukaan aukioloajoissa ja niiden tiedotuksessa on välillä epäselvyyttä (liite 1).

### 3.3 Muita Kuopion alueella sijaitsevia skeittipaikkoja

Nämä paikat on otettava huomioon suunniteltaessa Kuopion uusien skeittipaikkojen sijainteja, mutta nämä paikat eivät ole Kuopion kaupungin ylläpitämiä skeittipaikkoja.

#### **Juankosken skeittipaikka**

Opintie 6, 73500 Juankoski

Uudehko skeittipaikka Juankosken päiväkodin vieressä.

#### **Tahkon pumtrack -rata**

Keitaankatu 1, 73310 Tahkovuori

Pumtrack rata on toteutettu Tahkon kyläyhdistys ry:n toimesta ja Kuopion kaupunki on ollut avustamassa radan hankinnassa noin 15% osuudella. Päärahoituksena on ollut leader-rahoitus (Kehittämisyhdistys Kalakukko ry). Lisäksi mukana on ollut yksityistä rahoitusta. Tahkon kyläyhdistys ry vastaa radan kunnossapidosta.

#### **Kurkimäen pumtrack -rata**

Kurkimäentie 455, 71480 Kurkimäki

Pumtrack rata on toteutettu Kurkimäen kyläyhdistys ry:n toimesta ja Kuopion kaupunki on ollut avustamassa radan hankinnassa noin 15% osuudella. Päärahoituksena on ollut leader-rahoitus (Kehittämisyhdistys Kalakukko ry). Lisäksi mukana on ollut yksityistä rahoitusta. Radan ylläpidosta vastaa Kurkimäen kyläyhdistys ry.

#### **Haapaniemi**

Haapaniemen koripallokentän vieressä muutamia harrastajien itsensä viemiä ja rakentamia obstaakkeleita.

#### **Lippumäki**

Lippumäen tekojääradan yläkentällä on usein skeittajia, mutta siellä ei ole kunnollista paikkaa tällä hetkellä. Koska lippumäen skeittiparkissa ei ole tilaa, nuoret hakeutuvat tänne.

#### **Karttula**

Karttulassa on hiekkakentän ja nurmikon ympäröivä iso ramppi. Sijaitsee Karttulan urheilukentän vieressä. Ylläpidosta vastaa yksityinen taho.

#### **Jynkkä**

Jynkän koulun piha-alueella on harrastajia kouluaikeiden ulkopuolella.

#### **Siilinjärvi**

Siilinjärvellä on Kuilun skeittiparkki (osoite Maaningantie 34). Osa Kuopion alueella, lähellä Siilinjärveä asuvista harrastajista käy Siilinjärven skeittipaikalla. Ylläpitäjä on Siilinjärven kunta.

### 3.4 Skeittipaikkoja, joiden rakentamista Kuopion alueelle suunnitellaan

#### **Tahko**

Tahkolle on tulossa uusi betoninen skeittipaikka. Skeittipaikka rakennetaan asfalttipohjalle toimitettavista betonisista valmis-obstaakkeleista. (Liite 2.) Valmistuu kesäkuuhun 2021 mennessä ja toteutetaan monikanavaisella rahoituksella.

#### **Karttula, Syvänniemi**

Karttulan alueella ollaan suunnittelemassa Syvänniemen kyläyhdistyksen toimesta uutta monitoimikaukaloa. Sen yhteyteen ollaan suunnittelemassa skeittipaikkaa. Hanke toteutetaan 1.1.2021 - 30.11.2022 välisenä aikana.

#### **Vehmersalmi**

Vehmersalmeen ollaan suunnittelemassa nuorten kanssa Leader-hankerahasta rakennettavaa skeittipaikkaa. Rakennuttaja ja ylläpitäjä on Vehmersalmen pitäjäraati.

#### **Puijon urheilulaakso**

Puijon urheilulaakson yleissuunnitelman (2015) mukaan Puijooon on suunniteltu rakennettavan skeittipaikka ja BMX-rata. Skeittipuistolle on varattu tilaa 1 000 kerrosalaneliömetriä. Toteuttajana tulee olemaan Kuopion kaupunki. (Puijon urheilulaakson yleissuunnitelma 2015.) Suunnittelun aloittamiseen vuonna 2023 ja rakentamiseen vuonna 2024 tulisi varautua. Tämä tulisi huomioida vuosien 2023–2024 rahoitussuunnittelussa.

#### **Lumitin seutu**

Lumit-koulun läheisyyteen on tulossa kolme uutta katuaukiota, joista yhteen on pohdittu skeittipaikan mahdollisuutta. Katualueen suunnittelun yhteydessä tulisi huomioida skeittipaikkojen tarve.

## 4 TAVOITTEET

### 4.1 Tavoitteiden kuvaus pääkohdittain

Lippumäen skeittipaikka on tällä hetkellä hyvin ruuhkainen ja tätä ruuhkaa täytyisi lähteä purkamaan rakentamalla uusia skeittipaikkoja sekä kunnostamalla vanhoja. Tämä tuli ilmi useaan otteeseen sekä kyselyssä että työryhmän sisällä. Pienemmät, toimivat skeittipaikat toimisivat hyvänä lisänä suuremmille skeittipaikoille, kuten Lippumäelle ja purkaisivat ruuhkaa niistä.

Toimintajärjestystä pohtiessa on tärkeää huomioida paikkojen kunto ja turvallisuus, mutta toisaalta myös paikalliset harrastajamäärät. Ensisijaisen tärkeää olisi kunnostaa ja uudistaa jo olemassa olevat skeittipaikat ja hyödyntää niiden mahdollisesti tarjoamat resurssit. Samanaikaisesti olisi hyvä lisätä pieniä spottimaisia ja luvallisia paikkoja keskustan läheisyyteen, jotta Lippumäen ruuhkaa saataisiin purettua.

Nykyisten skeittipaikkojen kunnostamisen tai uudistamisen sekä uusien pienempien skeittipaikkojen rakentamisen jälkeen Kuopion alueelle tulisi rakentaa myös suurempi skeittipaikka.

Suuremmat skeittipaikat ovat harrastajille monipuolisia paikkoja harrastaa. Niissä aloittelijoilla olisi matalalla kynnyksellä mahdollisuus aloittaa lajin harrastaminen, mutta huomioitu myös lajin ammattimainen harjoittelu.

### **Nykyisten skeittipaikkojen kunnostaminen**

Tarvittavat nykyiset skeittipaikat tulee kunnostaa tai vaihtoehtoisesti uudistaa kokonaan, paikasta riippuen. Kunnostusta tai uudistamista vaatisi erityisesti 3 skeittipaikkaa, jotka ovat Kuopion nuorisopalveluiden ylläpitämiä. Näitä ovat Kalevalan koulun skeittiparkki, Nilsiänskeittipaikka sekä Riistaveden skeittipaikka.

Jynkän Monarin pihalla sijaitsevat kaksi kiveä olisi hyvä sijoittaa jo kesällä 2021 tai mahdollisimman pian johonkin keskeisempään paikkaan, jossa niille saataisiin parempi käyttöaste.

Katraan keskusleikkipaikan vieressä sijaitseva skeittipaikka sekä Valkeisenlammen vieressä sijaitseva skeittipaikka eivät ole tällä hetkellä aktiivisesti kenenkään ylläpitämiä, eikä niissä käy tällä hetkellä juurikaan harrastajia paikkojen huonon suunnittelun vuoksi. Näiden kahden paikan tarve ja kunto tulisi selvittää ja rakentaa tarvittaessa tilalle paremmin suunnitellut skeittipaikat. Molemmilla skeittipaikoilla tulisi olemaan suurempi käyttöaste, mikäli tila olisi suunniteltu hyvin.

Luvussa 3 ”Kuopion skeittipaikkaverkoston tilanne vuonna 2021” on kerrottu kunkin paikan tarkemmista kunnostus- tai uudistustarpeista. Näitä tulee kuitenkin vielä tarkentaa tarveselvityksen jälkeen yhdessä skeittityöryhmän kanssa.

### **Uudet skeittipaikat**

Kuopioon tulee rakentaa pieniä spotteja ja luvallisia, pienimuotoisiakin tiloja harrastaa. Näille hyvä sijainti olisi esimerkiksi Kuopion keskustan läheisyydessä. Näitä olisi helpohko lisätä katukuvaan esimerkiksi penkkeinä, jotka kestävät istumisen lisäksi myös skeittaamisen. Tulevaisuudessa tällaisia spotteja tai yksittäisiä obstaakkeleita voisi olla vaikka jokaisessa kaupunginosassa saavutettavuuden takia.

Puijon urheilualueen yleissuunnitelmassa (2015) on suunnitelma skeittipaikan rakentamisesta. Sinne haluaisimme toteutettavan suuremman skeittipaikan. Myöhemmässä vaiheessa jonkin isomman paikan, kuten Puijon skeittipaikan vieren voitaisiin pohtia pumtrack-radan mahdollisuutta. Tämä pienentäisi esimerkiksi Lippumäen ruuhkaa scoottaajien osalta. Kuitenkaan vielä tässä vaiheessa ei voida tietää varmaksi, kuinka kauan scoottaus on lasten ja nuorten keskuudessa suosittu laji, sillä se on harrastusmuotona paljon uudempi, kuin skeittaaminen.

Lumit-koulua rakennetaan uudestaan. Kun piha-alue ja puistoja sen ympärille aletaan suunnitella, haluamme suunnitelmassa otettavan huomioon myös skeittaamisen esimerkiksi pienimuotoisella spottimaisella skeittipaikalla. Lumitin läheisyyteen voisi sopia jotain spottityylisiä pieniä obstaakkeleita skeittausta varten. Esimerkiksi Helsingissä Kiasman läheisyyteen on rakennettu marmoripatsaita, joissa skeitataan paljon ihan luvallisesti. Samansuuntainen voisi toimia myös Kuopiossa.

Esimerkiksi Suomen skeittibetoni tuottaa SPOTTI nimistä tuoteryhmää. Tuoteryhmä sisältää betonista rakennettuja siirrettäviä obstaakkeleita. (Liite 2.) Tämän kaltaiset obstaakkelit

mahdollistaisivat pienimuotoistenkin tilojen rakentamisen. Betoni on huoltovapaampi ja hiljaisempi materiaali skeitata, kuin vaneri ja puu. Siksi haluaisimme suosia betonia uusia skeittipaikkoja rakentaessa. Pohjatyöt ovat skeittipaikkoja rakentaessa kaikkein suurin kuluerä, joten siksi olisi kustannustehokkainta rakentaa skeittipaikkoja alueille, jotka ovat jo valmiiksi asfaltoituja.

### **Skeittipaikat koulujen yhteydessä**

Jatkossa tulee huomioida skeittipaikkojen rakentamista koulujen yhteyteen aina kun mahdollista ja tarve nähdään. Tämän kaltaisissa tilanteissa otetaan yhteyttä skeittityöryhmään, jossa osaamista ja jolla kokonaisvaltainen kuva nykyisestä skeittipaikkatilanteesta. Esimerkiksi Riistavedelle ollaan suunnittelemassa uutta yhtenäiskoulua, jonka yhteyteen voitaisiin pohtia skeittipaikan mahdollisuutta.

### **Kyselystä nousseita toiveita**

Edellä mainituissa tavoitteissa on huomioitu kyselyyn tulleet vastaukset, jotka löytyvät tarkemmin Liitteestä 1. Kysely oli netissä jaossa 28.4-10.5.2021 ja siihen vastasi 244 henkilöä.

Kyselyn mukaan 120 vastaajaa toivoo skeittipaikkaa keskustaan tai keskustan läheisyyteen. Puijonlaakson alue sai vastaajilta 38 toivetta. Seuraavaksi eniten skeittipaikkoja toivottiin Julkulaan (25 toivetta) sekä Pohjoiseen Kuopioon (29 toivetta). Vastaajien toiveista kävi ilmi, että skeittipaikkojen sijaintia pohtiessa olisi tärkeää huomioida kulkuyhteydet, kuten julkinen liikenne ja parkkipaikkamahdollisuudet. Myös muut palvelut, kuten kauppa ja wc olivat huomioitavien asioiden listalla. (Liite 1.)

Tyylisuunnaltaan 23 vastaajaa toivoi uusien skeittipaikkojen suuntautuvan streettiin. Spottimaisuus skeittipaikoilla koettiin hyvänä asiana ja useampi ehdottikin esimerkiksi taideteosmaisia patsaita, joihin skeitata. Erityisesti kyselyssä nousi esille, että tärkeintä olisi, että olisi luvallisia paikkoja harrastaa ja viettää aikaa luvallisesti, eikä paikkojen kokokaan ole tällöin ratkaiseva tekijä. (Liite 1.)

Monipuolisuudesta mainitsi 26 vastaajaa ja moni piti tärkeänä, että skeitattavaa olisi sekä aloittelijoille, että kokeneille harrastajille. Kokonaisuudessaan hyväksi koettiin, että Kuopioon saataisiin vielä ainakin yksi suurempi paikka esimerkiksi Puijonlaaksoon tai keskustan läheisyyteen sekä lisäksi pienempiä paikkoja ympäri Kuopiota, lähiliikuntapaikkojen tapaan. (Liite 1.) Jatkossa suunnittelussa kannattaa miettiä, haluaisiko jonkin skeittipaikan suunnata selkeästi aloittelijoille ja toisen kehittyneemmille harrastajille. Tämä toisi turvallisuutta ja takaisi kaiken tasoisille harrastajille paremmat mahdollisuudet kehittyä. Toisaalta isoon parkkiin voidaan tehdä hyvällä suunnittelulla erilaisia kokonaisuuksia, joissa on otettu huomioon eri taitotasot ja lajit.

Moni kyselyyn vastannut totesi, että Kuopiossa on vain vähän paikkoja, joissa talvessa voi luvallisesti skeitata. Skeittihalli on pienen kokonsa takia usein täysi, eikä vuoroja välttämättä riitä kaikille halukkaille. Sen takia moni toivoo toista skeittihallia. (Liite 1.) Monet harrastajista lopettavat skeittaamisen talveksi kokonaan ja osa skeittaa kadulla pakkasesta huolimatta sekä luvattomasti parkkihalleissa. Olisi hyvä muistaa, että Suomessa sisäharjoittelu-aika on noin 7 kuukautta.



Vastaajat kokevat skeittipaikkojen tarveselvityksen tekemisen tärkeänä ja toivovatkin, että myös jatkossa skeittaajia kuultaisiin ja osallistettaisiin päätöksentekoon. Moni huomautti, että uusia skeittipaikkoja suunniteltaessa on erityisen tärkeää konsultoida Kuopion Rullalautailijat ry:tä, sillä heillä on paljon tietoa skeittipaikkojen tarpeesta. (Liite 1.) Skeittaajat ovat aktiivinen harrastajaryhmä, jonka osoittaa jo esimerkiksi suuri vastaajamäärä tarveselvitystä varten tuotettuun kyselyyn.

## 4.2 Muut tavoitteet

Tarveselvityksen tekemisen yhteydessä tuli toistuvasti ilmi, että Kuopiossa olisi tarvetta skeittityöryhmälle. Skeittipaikkojen tarveselvitystä varten koottu tarveselvitystyöryhmä voisi toimia ydinryhmänä tulevalle skeittityöryhmälle. Tarvittaessa työryhmää täydennetään esimerkiksi rakennuttajilla. Skeittityöryhmän etuna olisi yhteistyön tarjoamat resurssit suunnitteluun ja tieto olisi helposti saatavilla yhdestä paikasta. Korjaukseen, kunnossapitoon, suunnitteluun, rahoitukseen ja muuhun skeittaamiseen liittyviin kysymyksiin löytyisi tieto saman työryhmän alta. Tärkeää siis olisi, että skeittityöryhmä toimisi palvelualueet läpileikkaavasti.

Skeittityöryhmän on tarkoitus kokoontua vähintään 1–2 kertaa vuodessa ja tarvittaessa. Lisäksi sitä voidaan pyytää avuksi, kun Kuopion alueelle ollaan suunnittelemassa skeittipaikkoja. Skeittityöryhmässä huolehditaan jatkon seurannasta ja tarkastellaan skeittipaikkoihin liittyviä tarpeita. Skeittipaikkasuunnitelma olisi hyvä tehdä 10 vuoden välein.

Vaikuttaa siltä, että Lippumäen skeittipaikan suunnitteluprosessi on ollut monivaiheinen ja aikaa vievä. Tulevan työryhmän olisi hyvä yhdessä hallintokuntien kanssa pohtia, voisiko tätä prosessia yksinkertaistaa ja selkeyttää. Se olisi kustannustehokkaampaa ja nopeampaa.

## 5 RAHOITUSSUUNNITELMA

Kaupungin talousarvion infrainvestointiosassa on varattu skeittipaikkojen vuosittainen turvallisuus- ja peruskunnostus määräraha, joka on suuruudeltaan 20 000 euroa vuodessa. Tätä rahaa käytetään vuosittain tarpeen mukaisesti, huomioiden ensisijaisesti skeittipaikkojen turvallisuusnäkökulmat.

Suuremmat investoinnit tulee käsitellä vuosittain kaupungin talousarvion hyväksymisen yhteydessä.

Skeittityöryhmä esittää vuosittain arvion olemassa olevien paikkojen kunnosta ja peruskunnostustarpeesta ja sen pohjalta Nuorisopalvelut voi esittää talousarvion valmisteluun tarvittavat resurssit.

## 6 ESITYS (YHTEENVETO)

Tarveselvityksen tekemisen yhteydessä tuli toistuvasti ilmi, että Kuopiossa olisi tarvetta skeittityöryhmälle. Skeittipaikkojen tarveselvitystä varten koottu tarveselvitystyöryhmä voisi toimia ydinryhmänä tulevalle skeittityöryhmälle. Tarvittaessa työryhmää täydennetään esimerkiksi rakennuttajilla. Skeittityöryhmän etuna olisi yhteistyön tarjoamat resurssit suunnitteluun ja tieto olisi helposti saatavilla yhdestä paikasta. Korjaukseen, kunnossapitoon, suunnitteluun, rahoitukseen

ja muuhun skeittaamiseen liittyviin kysymyksiin löytyisi tieto saman työryhmän alta. Tärkeää siis olisi, että skeittityöryhmä toimisi palvelualueet läpileikkaavasti.

Skeittityöryhmää tulee konsultoida uusien paikkojen rakentamisessa ja vanhojen paikkojen uusimisessa ja peruskunnostuksessa. Skeittityöryhmä esittää vuosittain arvion olemassa olevien paikkojen kunnosta ja peruskunnostustarpeesta ja sen pohjalta Nuorisopalvelut voi esittää talousarvion valmisteluun tarvittavat resurssit.

Tarveselvityksessä tuli esille, että skeittipaikkoja varten tulee vuosittain varata pienkalustoinvestointeihin 30 000 euroa sekä turvallisuus- ja peruskunnostusmäärärahaa 20 000 euroa.

## LÄHTEET

Hyvinvoiva Kuopio 2030 -ohjelma. Kuopion kaupunki. Viitattu 1.6.2021.

[https://www.kuopio.fi/documents/7369547/7699416/Hyvinvoiva+Kuopio+ohjelma\\_final.pdf/d5f2bdfb-8ba5-434a-bdee-65669e29561e](https://www.kuopio.fi/documents/7369547/7699416/Hyvinvoiva+Kuopio+ohjelma_final.pdf/d5f2bdfb-8ba5-434a-bdee-65669e29561e)

Niemelä, Anna 2013. Sydänliitto palkitsee skeittareita. Mediuutiset.fi. Viitattu 11.6.2021.

<https://www.medi uutiset.fi/uutiset/sydanliitto-palkitsee-skeittareita/1cf32fd9-e939-3919-872c-d503b077faa9>

Puijon urheilulaakson yleissuunnitelma 16.1.2015. Viitattu 5.6.2021. [https://liikkuvakuopio.fi/wp-content/uploads/2019/05/Puijo\\_raportti\\_16012015\\_pienennetty.pdf](https://liikkuvakuopio.fi/wp-content/uploads/2019/05/Puijo_raportti_16012015_pienennetty.pdf)

Suomen rullalautaliitto Ry 2017. Betoniskeittiparkkiopas. Opas betonisten skeittiparkkien hankintaan. Viitattu 1.6.2021. [https://issuu.com/rullalautaliitto/docs/betoniskeittiparkkiopas\\_2017](https://issuu.com/rullalautaliitto/docs/betoniskeittiparkkiopas_2017)

## 7 LIITTEET JA ERILLISET ASIAKIRJAT

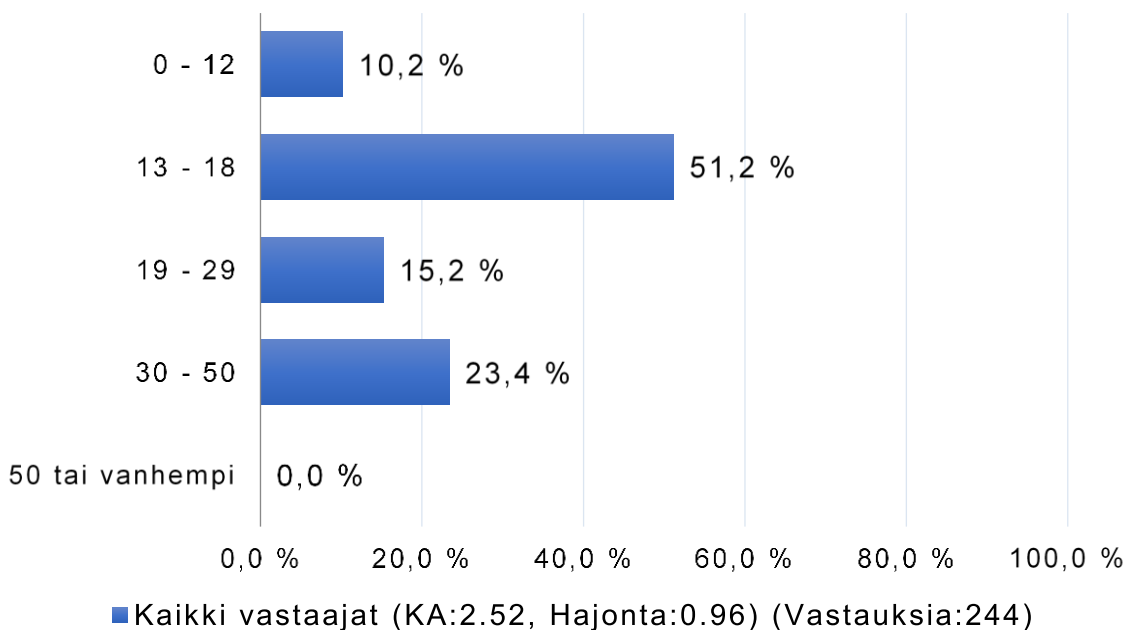
Liite 1: Kysely Kuopion skeittipaikoista – Tiivistelmä

## Kysely Kuopion skeittipaikoista – Tiivistelmä

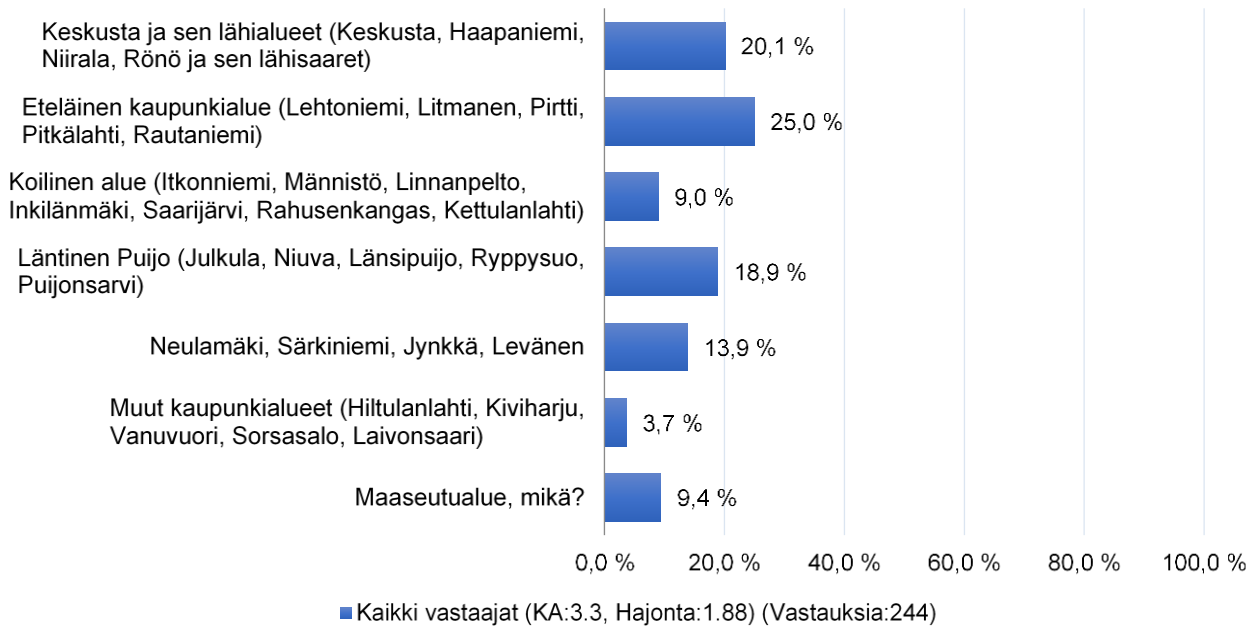
Kuopion nuorisopalvelut tuottivat kyselyn, jonka tavoitteena oli selvittää harrastajien ajatuksia Kuopion kaupungin ylläpitämistä skeittipaikoista. Kyselyssä kysytään vastaajien perustietojen lisäksi heidän ajatuksiaan Kuopion nykyisistä skeittipaikoista sekä toiveita mahdollisista uusista skeittipaikoista. Kysely oli auki 26.4–10.5.2021. Kokonaisuudessaan kyselyyn tuli 244 vastausta. Vastausten suuren määrän vuoksi Jenna Mäyrä tiivisti kyselyn vastaukset yhteen luettavaan tiedostoon. Mikäli joku tahoo tarvitsee tiedoksi kaikki kyselyn vastaukset, ne ovat saatavilla Kuopion nuorisopalveluilta.

### Perustiedot

#### Minkä ikäinen olet?



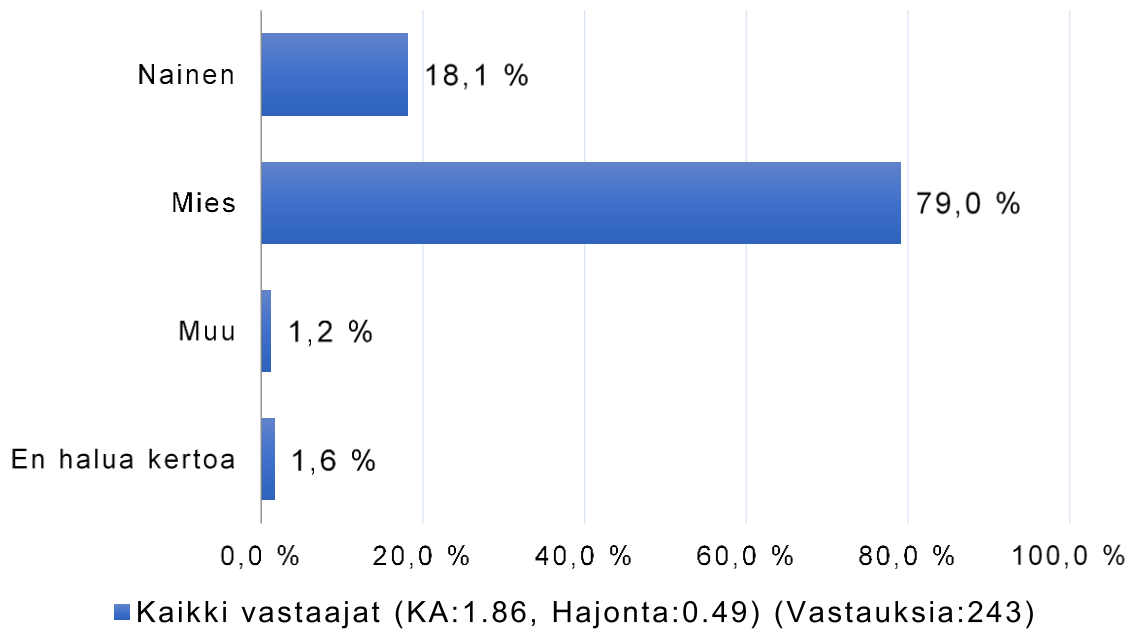
## Millä Kuopion alueella asut?



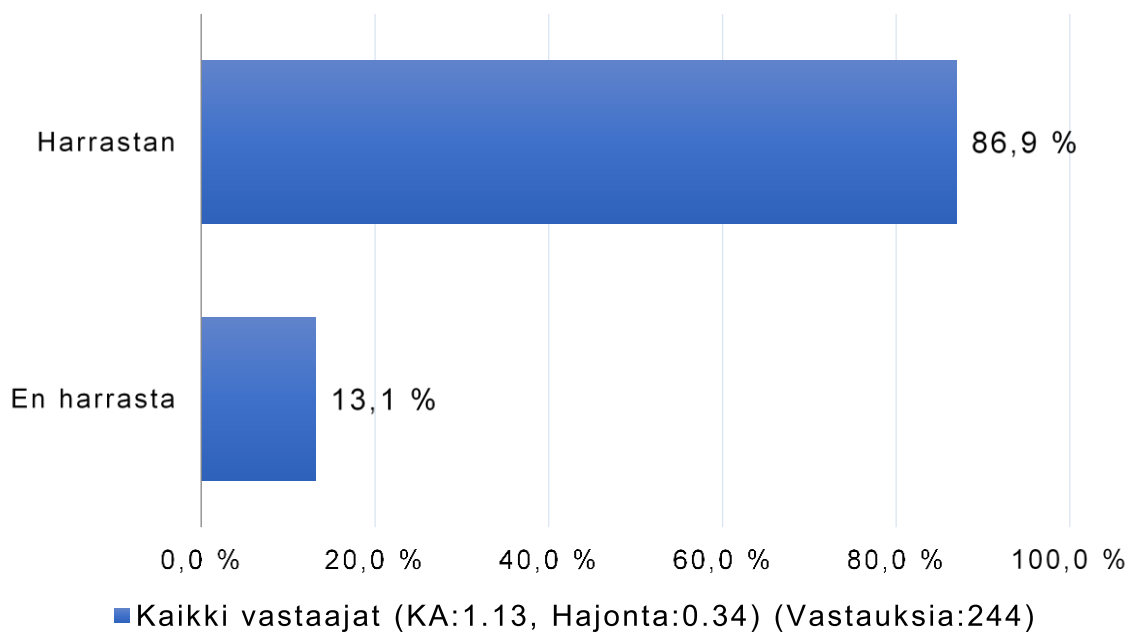
## Millä Kuopion alueella asut? - Maaseutualue, mikä? (Kaikki vastaajat)

- Siilinjärvi 2,6 %
- Karttula 1,7 %
- Yhden tai kaksi vastausta sai Nilsiä, Kurkimäki, Saaristokaupunki, Kortejoki, Niirala, Riistavesi, Juankoski, Vuorela. Näissä vastausprosentti oli siis joko 1,4 % tai 0,8 %.

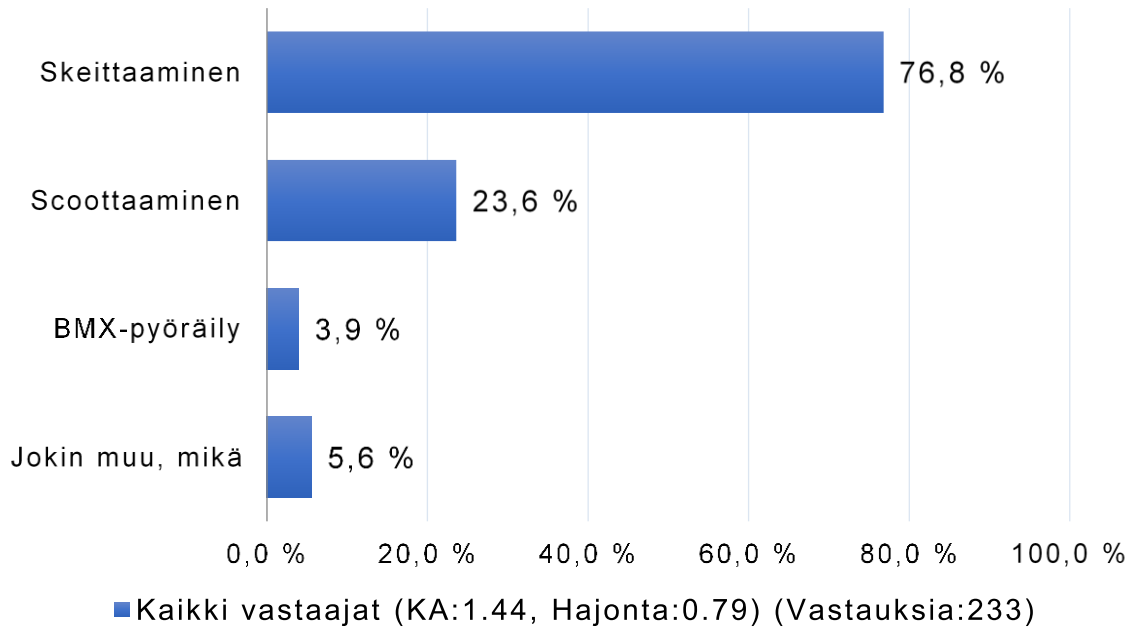
### Mikä sukupuolesi on?



### Harrastatko skeittausta tai muuta samantyyppistä lajia, kuten scoottausta tai BMX-pyöräilyä?



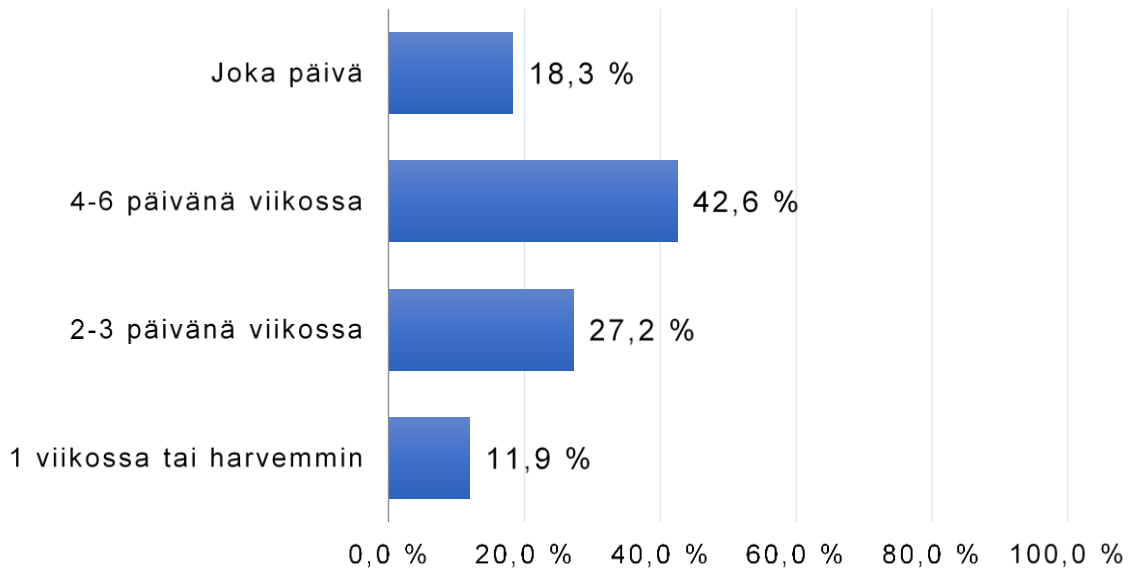
### Mitä lajia harrastat?



### Mitä lajia harrastat? - Jokin muu, mikä (Kaikki vastaajat)

- Skeittihistorian tutkimista ja vanhojen skeittitavaroiden keräilyä!
- Kävely
- Pyöräily (3 vastausta)
- Quad-luistimilla kikkailu/luistelu (2 vastausta)
- Lapset harrastaa
- Potkupyöräily
- MTB-pyöräily
- Satunnainen skeittaus
- En mitään mut haluaisin alottaa skeittaamisen

### Kuinka usein keskimäärin harrastat?

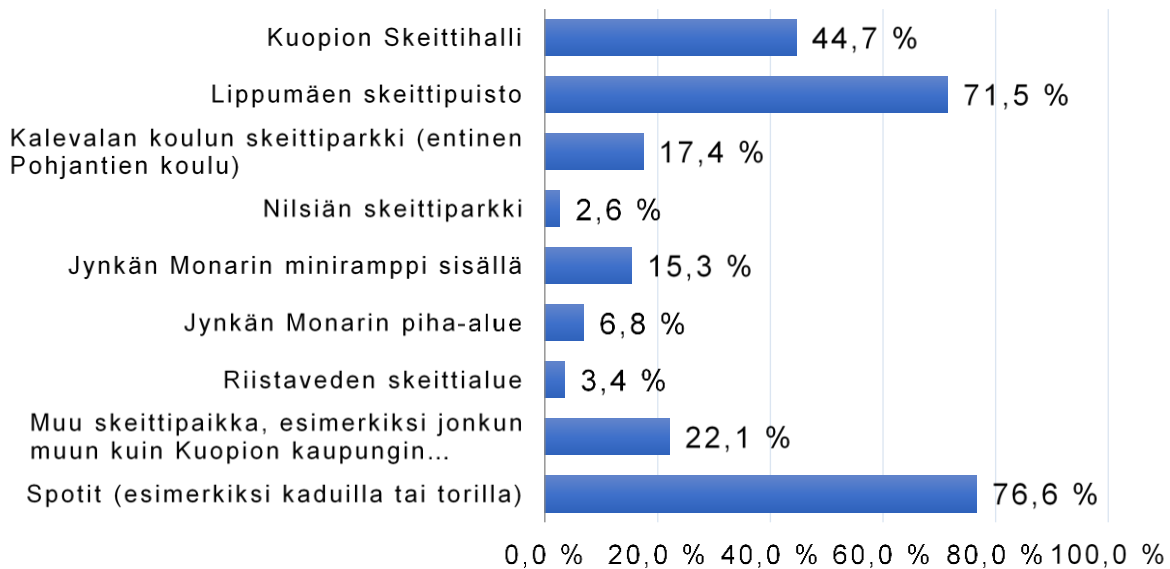


■ Kaikki vastaajat (KA:2.33, Hajonta:0.91) (Vastauksia:235)



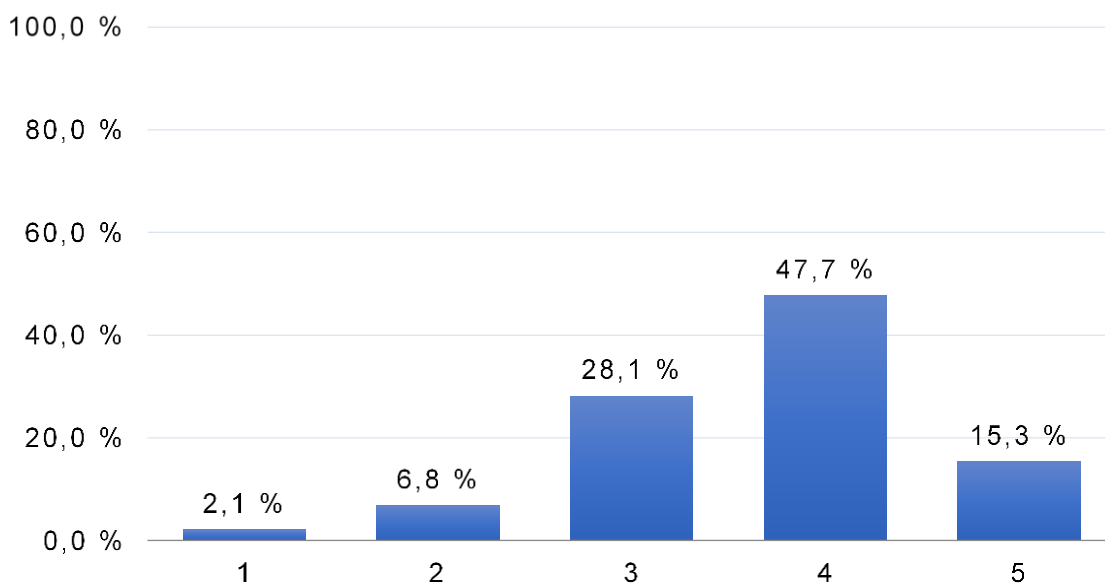
## Kuopion nykyiset skeittipaikat

### Missä harrastat tällä hetkellä?



■ Kaikki vastaajat (KA:4.83, Hajonta:3.32) (Vastauksia:235)

### Mitä ajattelet nykyisten Kuopion kaupungin hallinnoimien skeittipaikkojen kunnosta ja laadusta? Kuopion kaupungin hallinnoimat paikat on listattuna edellisessä kysymyksessä



■ Kaikki vastaajat (KA:3.67, Hajonta:0.89) (Vastauksia:235)

## Mikä nykyisissä skeittipaikoissa on erityisen hyvää? Entä erityisen huonoa? (Kaikki vastaajat, 184 vastausta)

Vastaajista 115 kehui nimenomaan lippumäkeä hyväksi paikaksi harrastaa. Erityisesti se sai kiitosta hyvästä suunnittelusta, hyvistä rakennusmateriaaleista, monipuolisuudesta ja sen suuruudesta. Vastaajien mukaan parkissa on kaikille jotain. Joitain kommentteja Lippumäen skeittialue sai siitä, että paikka olisi voinut olla vieläkin aloittelijaystävällisempi, mutta toisaalta myös pari kommentin siitä, että siellä ei ole riittävän monipuolisesti vaikeampia obstaakkeleita.

Lippumäen skeittiparkkiin liittyvä kritiikki liittyi lähinnä muiden ihmisten toimintaan. Vastauksista tuli ilmi, että skeittiparkeilla roskaaminen on valitettava ilmiö, johon toivottiin puuttuttavan esimerkiksi sijoittamalla lähetyville roskiksia. Lisäksi esimerkiksi skeittaajien ja scoottaajien välillä oli vastausten perusteella jotain erimielisyyksiä, ja osa tytöistä oli joutunut kuuntelemaan huutelua muilta harrastajilta, joihin vastauksena toivottiin, että skeittipaikalla olisi välillä aikuinen läsnä. Useampi vastaaja toivoi jonkinlaisia, edes suuntaa antavia vuoroja eri harrastajaryhmille. Vuoroja voisi olla esimerkiksi erikseen scoottaajille ja skeittaajille ja ilt-aikaan toivottiin, ettei skeittiparkilla olisi enää ihan nuorimpia harrastajia, jolloin myös tavoitteellisempi lajin harjoittelu onnistuisi paremmin. Vastauksissa toivottiin myös entistä aloittelijaystävällisempiä obstaakkeleita sekä sitä, että osa harrastuspaikoista voisi ehkä ”profiloitua” pienemmille harrastajille

85 vastaajaa koki, että skeittipaikkoja tarvittaisiin enemmän. Syynä tähän toiveeseen oli erityisesti suuret harrastajamäärät skeittipaikoilla, jolloin harrastaminen on vaikeaa ja aiheuttaa vaaratilanteita. Erityisesti Lippumäen ja Kelloniemessä sijaitsevan skeittihallin ruuhkaisuutta komentoitiin, sillä ne ovat ehdottomasti Kuopion parhaat skeittipaikat. Ruuhkan lisäksi vaaratilanteita aiheuttaa scoottaus- ja skeittausharrastusten eritempoisuus sekä liian nuoret lapset, joita on hankala varoa. Toiseksi syyksi uusien skeittipaikkojen tarpeelle vastaajat kertoivat, että skeittipaikat ovat liian kaukana. Monet kokevat, että lippumäen skeittiparkki on laadukas paikka harrastaa, mutta sinne ei aina tule lähdettyä, kun sinne on pitkä matka. Tätä tarvetta voitaisiin täyttää joko useammalla hyvinkin pienellä uudella paikalla tai yhdellä tai useammalla suuremmalla skeittipaikalla Kuopion keskustassa tai Kuopion pohjoisosassa.

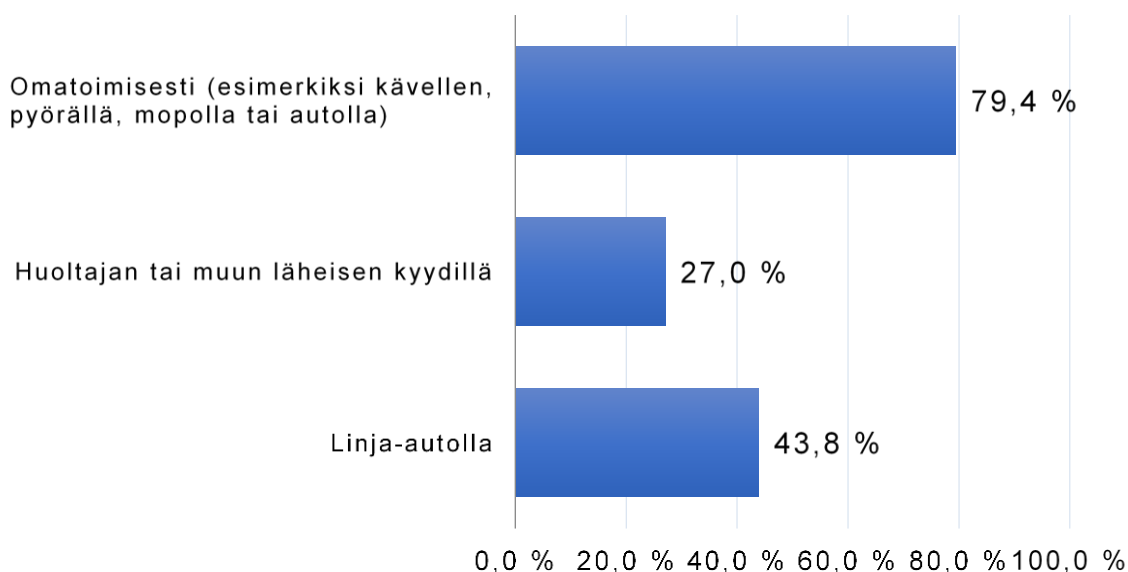
Skeittihalli on vastaajien mukaan pieni ja siksi varsinkin suuremmalla ihmismäärällä ahdas. Sen takia osa harrastaa, etenkin talvella, esimerkiksi parkkihalleissa ja muissa luvattomissa paikoissa. Osa myös lopettaa skeittaamisen talveksi kokonaan. Skeittihalli on kuitenkin laadukkaasti toteutettu ja kunnossapito toimii erinomaisesti. Skeittihallin aikatauluista ja käytännöistä infoaminen oli parin vastaajan mielestä epäselvää. Myös Monitoimitalon minirampin tiedonkulussa oli muutaman vastaajan mielestä epäselvyyttä. Suurempi tai

vaihtoehtoisesti toinen skeittihalli helpottaisi erityisesti talvella vastausten perusteella varsin isoa skeittipaikkapulaa. Skeittihallin vuoroista tuli muutama palaute, ettei vuoroja ole kaikille ryhmille ja välineille tarpeeksi.

Ruuhkaa voitaisiin purkaa myös kunnostamalla jo olemassa olevia muita skeittipaikkoja, esimerkiksi Nilsiässä, Riistavedellä ja Kalevalankoulun läheisyydessä, sillä ne olivat vastaajien mukaan huonossa kunnossa ja vanhanaikaisia. Myös Karttulan skeittiramppi on huonossa kunnossa ja liian suuri aloittelijoille. Harrastajat pitävät Lippumäen skeittiparkkia ja Skeittihallia parhaina paikkoina skeitata, vaikka paikat ovatkin usein ruuhkaisia.

Spotit ovat vastaajien mukaan Kuopiossa harvassa ja monesta paikasta skeittaaminen on kielletty tai niihin meneminen estetty. Jynkän leikkipuiston vieressä sekä Valkeisenlammella sijaistsevat skeittipaikat on suunniteltu huonosti ja sen takia käytännössä hyödyttömiä. Niiden paikoilla on kuitenkin sopivat tilat, joihin saisi helposti toimivat harrastuspaikat. Toiveita erityisesti DIY-parkeista, perinteisistä obstaakkeleista sekä (matalista) minirampeissa vastauksissa oli useampia. Tärkeää uusia skeittipaikkoja suunnitellessa on, että harrastajia ja asiasta erityisesti tietäviä kuunnellaan, jotta niiden käyttöarvo olisi mahdollisimman hyvä.

### Miten tai millä kulkuvälineellä kuljet edellä mainituille skeittipaikoille?



■ Kaikki vastaajat (KA:1.76, Hajonta:0.87) (Vastauksia:233)

## Kuopion uudet skeittipaikat

**Mihin Kuopiossa pitäisi mielestäsi rakentaa uusia skeittipaikkoja? Mihin kaupunginosaan ja millaiselle alueelle? Kirjoitathan tähän kaikki toiveesi skeittipaikkojen sijaintiin liittyen. (Kaikki vastaajat, 223 vastausta)**

Kuopion keskusta tai sen lähialue mainittiin skeittipaikkatoiveissa 120 kertaa. Toiveissa nousi erityisesti esille Satama, Kuopionlahti, Hapenlähteen puisto, Valkeisen lammen ympärys, Haapaniemi, Niirala ja Väinölänniemi.

Puijonlaakson alue sai vastaajilta 38 toivetta. Vastauksissa nousi esille erityisesti Puijon urheilualue ja Länsi-Puijo.

Keskustan, Puijonlaakson ja Neulamäen välissä aikasemmin ollut Savilahden skeittipaikka on purettu rakennustyömaan alta. Erityisesti 6 vastaajaa on jäänyt kaipaamaan Savilahden skeittipaikkaa ja toivoikin sen lähistölle uutta.

25 vastaajaa toivoi uutta skeittipaikkaa Julkulaan. Erityisen hyvin se sopisi vastaajien mielestä Julkulaan on vasta rakennetun lähiliikuntapaikan lähetyville.

Pohjoiseen Kuopioon, Päivärantaan ja Sorsasaloon sijoitettavasta skeittiparkista toiveita on tullut 29.

Jynkkä ja Jynkän Maireen puisto: 9

Männistö: 7

Petonen: 5

Pirtti: 6

Pitkälahti: 6

Hiltulanlahti: 5

Karttula: 4

Neulamäki 4

Bellanranta: 3

Haapaniemi: 3

Särkiniemi-Särkilahti-Rauhanlahti: 4

Yksittäisiä skeittipaikkatoiveita oli saanut: Pihlajalaakso, Nilsinä, Juankoski, Riistavesi, Kelloniemi, Itkonniemi 2, Rautaniemi, Paloniemi, Siikaranta, Lehtoniemi 2, Antikkala, Keilanranta, Kurkimäki, Saarijärvi A ja B.

Lisäksi skeittipaikkoja suunniteltaessa on tärkeää kiinnittää huomiota helppoon saavutettavuuteen ja hyviin kulkuyhteyksiin. Olisi hyvä, että lähelle suunniteltua skeittipaikkaa pääsisi bussilla, mutta myös autojen riittävä pysäköintitila koettiin tärkeänä. Myös muut palvelut, kuten kauppojen sijainti on tärkeä huomioida. Skeittipaikkoja suunniteltaessa vastaajat pitivät tärkeänä myös alueen riittävän rauhallisuuden ja riittävän ison tilan, jota tarjoaisivat esimerkiksi erilaiset liikuntakentät.

Osalle vastaajista ei ollut väliä, mihin skeittipaikkoja rakennettaisiin, kunhan niitä vain olisi enemmän. Osa taas oli sitä mieltä, että uusia paikkoja tarvittaisiin ympäri Kuopiota, esimerkiksi urheilupaikkojen läheisyyteen. Kaikkien paikkojen ei tarvitse olla isoja, kunhan paikkoja olisi lyhyemmänkin kulkumatkan päässä.

### **Millaisia uusien skeittipaikkojen kuuluisi mielestäsi olla? Millaisia opstaakkeleita niihin toivot? Entä muita ominaisuuksia? (Kaikki vastaajat, 194 vastausta)**

Näitä obstaakkeleita ja ominaisuuksia parkkeihin toivottiin:

Erilaiset reilit: 54

Kurbi: 37

Kaari: 36

Miniramppi: 28

Ramppi: 19

Portaat: 14

Pool, erityisesti matalat poolit mainittii: 13

Ledge: 11

Pyramidi: 10

Box: 9

Manual pad: 8

Diy-parkki: 7

Dits: 6

Handrail: 5

Ilmaan heittävät jutut ja hyppyrit: 5

Resi: 5

Slappy: 4

Pumptrack: 4

Fly out: 4

Half pipe: 4

Bank: 3

Kulma: 3

Kaiteet: 3

Gape tai london gape: 2

Corner: 2

Penkit: 2

Kivet: 2

Spine: 1

Droppi mahdollisuudet: 1

Bowl: 1

Tyylisuunnaltaan moni toivoi uusien skeittipaikkojen suuntautuvan streettiin ja sen tyyllisuunnan obstaakkeleihin (23 vastausta). Spottimaisuus oli myös toivottu ominaisuus skeittipaikoille. Tällöin obstaakkelit voisivat olla esimerkiksi taideteosmaisina patsaita esimerkiksi puistojen yhteydessä (12 vastausta). Moni mainitsi myös flätin, eli tasaisen alueen harrastamista varten (20 vastausta). Tärkeää on, että olisi tila, jossa on lupa harrastaa. Vastaajien mielestä olisi myös hienoa, jos skeittiparkit toimisivat samalla ikään kuin ajanviettopaikkoina, jossa voi myös vain hengaila.

Monipuolisuus sekä obstaakkeleissa, että vaikeustasoissa koettiin myös tärkeänä (26 vastausta). Monet kokivat tärkeäksi, että sekä aloittelijat että kokeneemmat voisivat harrastaa uusissa parkeissa täysipainoisesti. Erityisen aloittelijaystävällisyyden mainitsi 5 vastaajaa.

7 vastaajaa kuitenkin toivoi, että parkit voisivat tietyllä tavalla jakaantua erilaisten harrastajien kesken. Voisi olla esimerkiksi erityisesti scooteille ja skeittajille omat paikkansa, tai että jaottelua tehtäisiin ikäryhmittäin. Tätä jaottelua voisi tapahtua myös yhden parkin sisällä, jolloin parkin toinen pää olisi tarkoitettu tietylle ryhmälle ja toinen pää toiselle ryhmälle.

Erityisen isoja skeittipaikkoja toivoi 10 vastaajaa. Perusteluina isoille paikoille oli esimerkiksi se, että isoon skeittipaikkaan mahtuu enemmän harrastajia. 12 vastaajaa oli sitä mieltä, että pienet paikat olisivat hyviä. Myös yksinkertaisissa ja pienissä paikoissa on hyvät mahdollisuudet harrastaa, kunhan paikka vain olisi luvallinen ja ammattitaidolla harrastajia kuunnellen suunniteltu. Kokonaisuudessaan usea oli sitä mieltä, että tarvittaisiin vielä yksi suurempi skeittipaikka johonkin keskustan läheisyyteen tai Pohjois-Kuopioon ja lisäksi spottimaisia tai muuten pienempiä skeittipaikkoja esimerkiksi lähiliikuntapaikkojen tapaan ympäri Kuopiota.

Useissa obstaakkelitoiveissa oli esillä se, että obstaakkeleiden toivotaan olevan tasaisella maalla ja että niitä olisi monentasoisia. Esimerkiksi reileistä toivottiin pääasiassa helppoja, matalia, pyöreitä sekä pitkiä. Toisaalta myös korkeampia ja haastavampia reilejä toivottiin kokeneemmille harrastajille. Sama ilmiö näkyi myös muiden obstaakkeleiden kohdalla. Lisäksi vastauksissa nousi esille, että betoni rakennusmateriaalina olisi toivottava (13 vastausta).

Muita skeittipaikkojen mainittuja, hyviä ominaisuuksia oli penkit istumiseen ja taukokäyttöön, roskakorit, wc-tilat, valaistus sekä mahdollisesti maalämmitys, jotta harrastuskausi voisi jatkua pidemmälle, ehkä jopa talven yli.

Vastaajat käyttivät esimerkkeinä hyvistä skeittipaikoista Lippumäen skeittiparkkia, Lippumäen vanhaa skeitiparkkia, Savilahden vanhaa skeittiparkkia, Siilinjärven skeittiparkkia, Varkauden skeittipuistoa sekä Kajaanin skeittiparkkia.

**Mitä muita ajatuksia sinulle herää liittyen Kuopion skeittialueisiin? Onko sinulla jotain lisättävää tai ajatuksia siitä, mitä skeittialueiden tarveselvityksessä mielestäsi pitäisi ottaa huomioon? (Kaikki vastaajat, 135 vastausta)**

Harrastajat kokevat, että Kuopiossa on liian vähän skeittipaikkoja ja olemassa olevat paikat, eritoten Lippumäen skeittiparkki on usein liian täynnä ja se aiheuttaa paljon vaaratilanteita. Harrastajamäärät ovat nousseet Kuopiossa viime vuosina paljon. Ruuhkaa yksittäisiltä skeittipaikoilta saataisiin purettua lisäämällä skeittipaikkoja Kuopion alueella. Tällä hetkellä välimatkat skeittialueiden ja kodin välillä ovat monelle liian pitkiä, jolloin saavutettavuus on huono. Harrastajat toivovatkin, että skeittauksen mahdollistavia paikkoja olisi tasaisemmin ympäri koko Kuopion aluetta. Tarveselvityksessä tulisikin huomioida, missä asuinalueilla harrastajat mahdollisesti asuvat ja pohdittava skeittialueiden sijaintia myös sen kautta.

Vastaajien mielestä skeitattavien paikkojen ei tarvitse aina olla isoja, vaan esimerkiksi pelkkä tasainen pinta ja mukava paikka hengailta olisi riittävä. Näistä paikoista voisi tehdä myös visuaalisesti siistejä, jolloin ne olisivat kivoja paikkoja olla myös niille, jotka eivät skeittaa tai harrasta muita vastaavia lajeja.

Koska harrastajamäärät ovat isoja harrastuspaikkojen määrään nähden, vastaajat toivovat, että skeittipaikkojen etiketistä ja säännöistä muistutettaisiin harrastajia ja niitä kerrottaisiin nuorille ja uutta harrastusta aloitteleville. Tällä on merkitystä skeittipaikkojen turvallisuuden ja ilmapiirin kannalta. Esimerkiksi selkeät ohjetaulut siitä, että paikka on tarkoitettu skeittaamiseen eikä lasten leikkipaikaksi, olisi toivottu lisää.

Jotkin vastaajat kokevat, että skeittipaikkojen tiedotus, kuten sisäskeittipaikkojen aukioloajat, ovat välillä epäselviä. Myös muulle lajin opettamiselle koetaan tarvetta.

Monet vastaajista ovat kiinnittäneet huomiota siihen, että skeittipaikoilla on paljon roskia ja olisi tarve paremmalle roskahuollolle. Myös mahdollisuus vessan käyttöön, juoksevaan veteen sekä palveluiden, kuten kauppojen ja ruokapaikkojen läheisyys olisi syytä huomioida. Olisi hyvä, että eväiden syönnille, taukojen pitämiseksi ja jopa mahdolliselle grillaamiselle olisi oma osoitettu paikkansa. Edellä mainitut asiat sekä viheristutukset ja katsomo mahdollistaisivat paremmin tapahtumien järjestämisen skeittipaikoilla.



Harrastajat ehdottavat myös jonkinlaista katosta joidenkin ulkona sijaitsevien skeittipaikkojen päälle, jotta harrastaminen myös sateessa ja ehkä jopa talviaikaan mahdollistuisi. Skeittihalli, joka on talvella Monarin minirampin lisäksi ainut paikka, jossa voi luvallisesti skeitata, koetaan harrastajamäärään nähden liian pieneksi. Hiihtolomaviikolla parkkihallissa toiminut pop-up skeittipaikka koettiin todella hyväksi ja toivottiin pysyvämmäksi ratkaisuksi. Skeittihalli on pienestä koostaan huolimatta hyvä paikka skeitata ja siksi toivottiinkin, että sen aukioloaikoihin kiinnitettäisiin huomiota ja mahdollisesti pidettäisiin välillä kesäisinkin auki.

Vastaajat pitävät skeittipaikkojen tarveselvityksen tekemistä tärkeänä ja toivovat, että jatkossa vielä kysyttäisiin esimerkiksi obstaakkeiden valintaan liittyen sekä harrastajien että Kuopion rullalautailijat ry:n mielipidettä ja näkemystä.

Vastaajat kirjoittavat, että skeittaaminen on paljon muutakin, kuin skeittipaikoilla temppuilua. Se on harrastuksen lisäksi elämäntapa ja yhteisö, niin sanotusti oma kulttuurinsa. Skeittiparkkien lisäksi skeitataan myös spotteja esimerkiksi kaupungilla ja se on oleellinen osa skeittikulttuuria. Skeittialueiden tarveselvityksessä tulee huomioida skeittikulttuuri kokonaisvaltaisesti. Mikäli skeittaajia halutaan ydinkeskustasta vähemmäksi, keskustan läheisyyteen voisi rakentaa skeittipaikan, joka tarjoaa niitä asioita, mitä spoteilta haetaan. Se ei kuitenkaan tule poistamaan kaduilla skeittaamista.

Liite 2. SPOTTI-esite



**SPOTTI**

**SKEITTISPOTTI | LÄHILIIKUNTAPAikka**



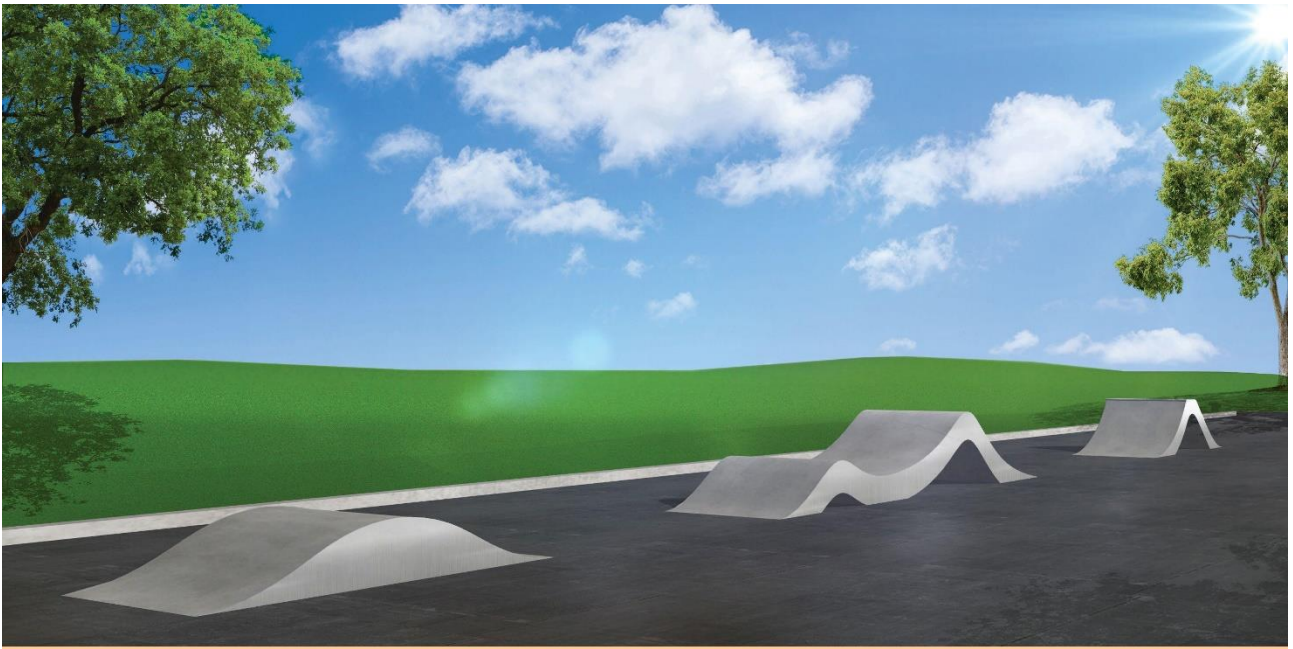
**OBSTAAKKELIT**

Yhdistämällä metallia, betonia ja kiveä voidaan rakentaa monimuotoisia obstaakkeleita, joissa on optimaalinen skeittituntuma.

- Kestävät säätä ja kulutusta.
- Ympäristöön toiminnallisesti ja visuaalisesti sopiva kokonaisuus.
- Liikuteltavia, mikä mahdollistaa skeittiparkin päivittämisen ja mahdollisen siirtämisen.
- Materiaalien johdosta alhainen melutaso.
- Takuu ja huoltopalvelu.
- Skeittipaisto standardi: SFS-EN 14974 2019 RULLALAUTAILUALUEET.
- Suunnittelu ja valmistus Suomessa.

**Obstaakkelit** eli skeittauksessa käytettävät esteet, kaiteet ja rampit.

**SPOTTI**



### SKEITTISPOTTI ESIMERKKI XS

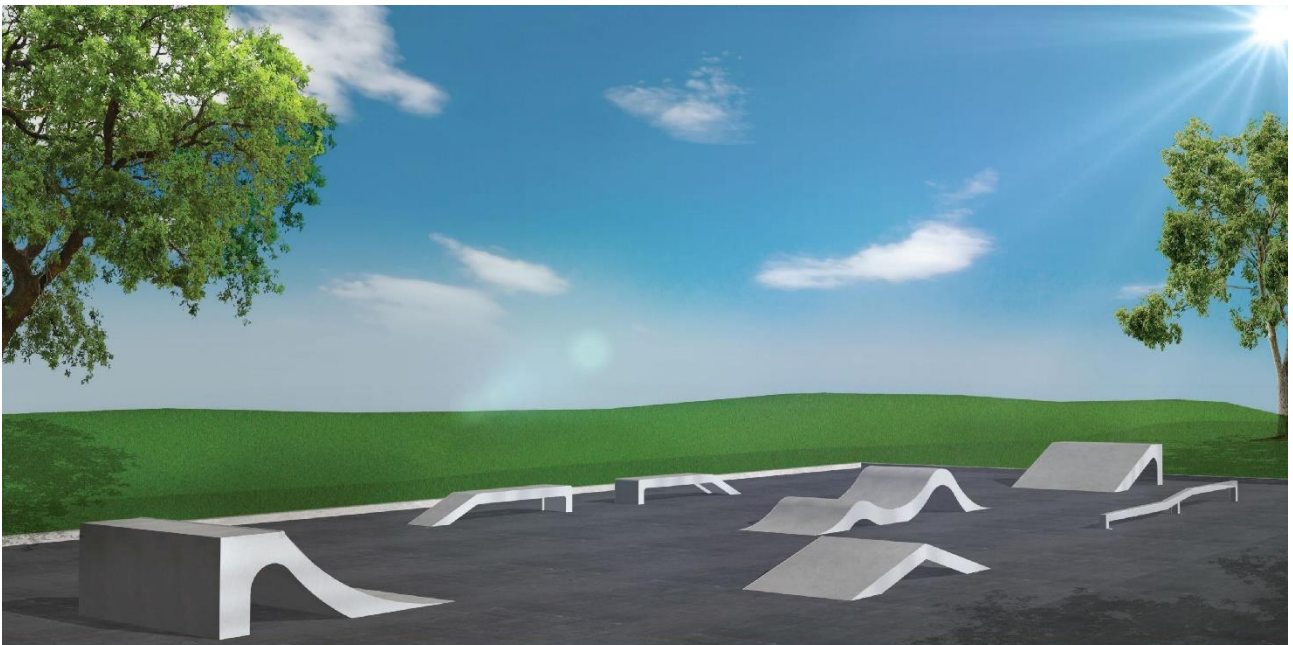
Obstaakkeliien määrä: 3kpl.

Alueen koko n. 25m x 4m / 100m<sup>2</sup>. Obstaakkeliien maksimikorkeus: 700mm.

Hinta: 12 000€ alv 0%

**SPOTTI**

3.



### SKEITTISPOTTI ESIMERKKI S

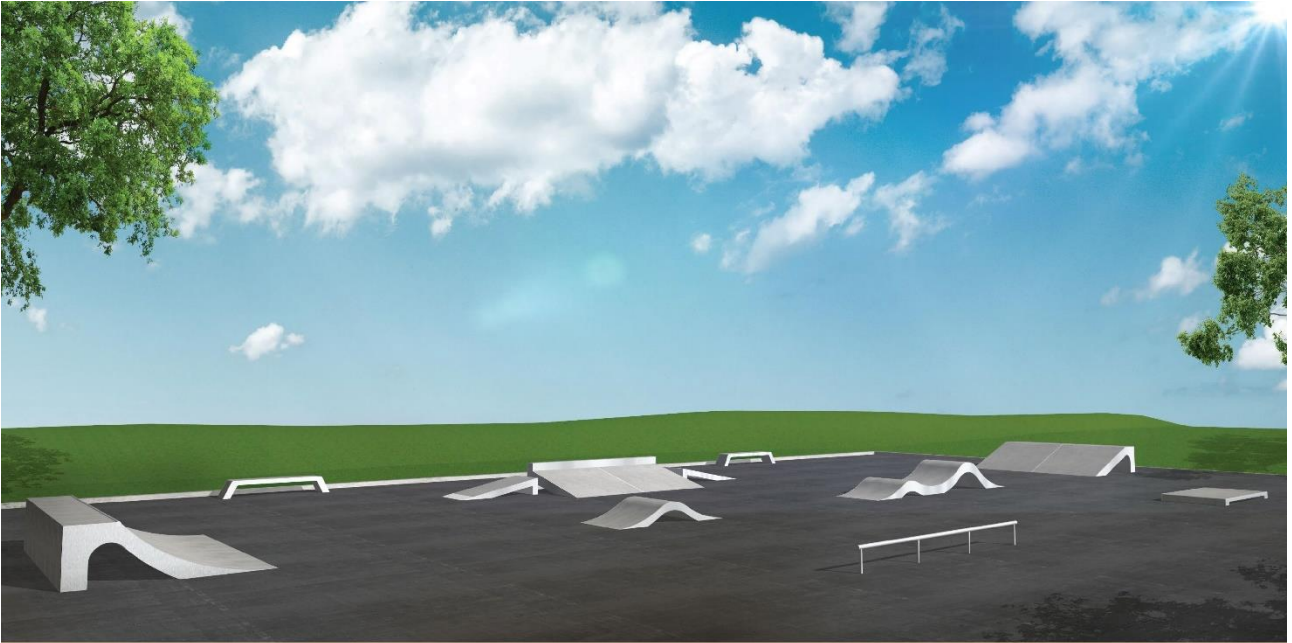
Obstaakkeliien määrä: 6kpl.

Alueen koko n. 30m x 10m / 300m<sup>2</sup>. Obstaakkeliien maksimikorkeus: 700mm.

Hinta: 27 800€ alv 0%

**SPOTTI**

4.



## SKEITTISPOTTI ESIMERKKI M

Obstaakkeliä määrä: 14kpl.

Alueen koko n. 30m x 20m / 875m<sup>2</sup>. Obstaakkeliä maksimikorkeus: 700mm.

Hinta: 52 500€ alv 0%

**SPOTTI**

5.

### HAASTE

Niin nuoret, kuin aikuisetkin liikkuvat aivan liian vähän. Hyvä skeittispotti on toimiva harrastuspaikka, joka avaa polun elämänmittaiselle liikuntaharrastukselle ja lisää sosiaalista kanssakäymistä. Käänteisesti, huonosti toteutettu harrastuspaikka on kallisti investointi, joka ei palvele yhteisöä ja jonka käyttöaste jää mitättömäksi.

### SKEITTISPOTTI



### AKTIVOINTI

- HYVIN SUUNNITELLUT JA PITKÄIKÄISET OBSTAAKKELIT

- SUUNNITTELU JA MUUNNELTAVUUS KOHTEEN MUKAAN

- OBSTAAKKELIEN SIIRRETTÄVYYS

- TOIMIVA KOKONAISUUS

- TAPAHTUMAT

- WORKSHOPIIT

- BRÄNDÄYS

- SOMEAKTIVOINNIT



### KONSEPTIN EDUT

- Elinikäinen, monipuolinen harrastus nuorille

- Palvelee kaikkia harrastajia, aloittelijasta ammattilaiseen

- Yhteisön tarpeiden ymmärrys, harrastajilta, harrastajille

- Suomessa suunnitellut ja valmistetut monipuoliset ja laadukkaat obstaakkelit

- Mahdollisuus siirrettävyyteen

- Aktivointisuunnitelma

- Huolto & takuu

- Ennakoitava aikataulutus, joka palvelee parhaiten harrastajia sekä aktivointisuunnitelmia

- Tyylikäs kokonaisuus joka sulautuu ympäristöönsä, rikastuttaa kaupunkikuvaa ja mahdollistaa joutotilan käytön

- Leasing hankintamalli takaa ennakoitavan elinkaaren ja budjetoinnin

### HANKINTAMALLI

- OSTO

- LEASING

## YHTEENVETO

Spotti on englanninkielestä tuleva ilmaus harrastuspaikalle, etenkin lautailulajien keskuudessa.

**SPOTTI**

6.

## SPOTTI

Skeittiparkkien suunnittelu ja rakentaminen vaatii syvää lajituntemusta, jotta osataan ottaa huomioon lajin erityispiirteet. Vain lajin harrastaja voi suunnitella parkin kokonaisuuden ja muodot siten, että ne toimivat niin yksittäisinä obstaakeleina, sekä yhtenäisenä kokonaisuutena. Turvallisuus kulkee käsi kädessä toimivan suunnitelman kanssa.

Spotin työryhmän jäsenet ovat itse aktiivi harrastajia, joilta löytyy vankka näkemys ja ymmärrys siitä mitä vaaditaan, jotta skeittiparkista tulee harrastajille mieluisa ja käytettävä, turvallisuudesta tinkimättä.

Kuuntelemme aina paikallisia harrastajia ja pyrimme ottamaan heidän toiveensa huomioon. Hyvin suunniteltu ja rakennettu skeittiparkki palvelee kaikkia harrastajia aloittelijasta ammattilaiseen.

Spotin kantava voima on edistää "skeittikulttuuria" ja palvella harrastajia.

**Juuso Aalto**  
Tuotanto & myynti,  
Suomen Skeittibetoni toimitusjohtaja  
Email: juuso.aalto@skeittibetoni.com  
Puh: 045 679 1654

**Ville Flink**  
Suunnittelu & tuotanto  
Email: ville.flink@skeittibetoni.com  
Puh: 050 589 4696

**Juho Mikkonen**  
Projektivastaava & aktiivointi  
Email: juho.mikkonen@skeittibetoni.com  
Puh: 045 840 4976

Suomen Skeittibetoni, Tehtaankatu 13 C 54, 00140 Helsinki  
Suomen Skeittibetoni © 2021

**SPOTTI**

7.



## SUOMEN SKEITTIBETONI

- 10 vuoden kokemus betoniskeittiparkkien rakentamisesta Suomessa ja ulkomailla
- Suomen suurimpien betoniskeittiparkkien rakentaja
- Yli 25 toteutettua projektia



Suomen Skeittibetoni, Tehtaankatu 13 C 54, 00140 Helsinki  
Suomen Skeittibetoni © 2021

**SPOTTI**

8.