

Päätösesitykset**Muutosesitykset**

<p>Kaupunkirakennelautakunta hyväksyy Kuopion kaupungin strategisen metsäsuunnitelman 25.10.2021 ohjeellisena noudatettavaksi ja esittää strategisen metsäsuunnitelman edelleen kaupunginhallituksen ja kaupunginvaltuuston hyväksyttäväksi sekä ohjeellisena noudatettavaksi käytännön metsänhoidon suunnittelussa ja talousarvion valmistelussa. Strategisesta metsäsuunnitelmasta hyväksytään noudatettavaksi seuraavat tavoitteet ja periaatteet, joita noudattaen metsänhoidon toteutus suunnitelmat valmistellaan:</p>	<p>Kaupunkirakennelautakunta palauttaa Kuopion kaupungin strategisen metsäsuunnitelman alla olevien muutos- ja lisäesitysten pohjalta uudelleen valmisteltavaksi.</p>
--	---

<p>1. Kaupungin metsät ovat monikäyttömetsiä. Eri osa-alueilla metsiä hoidetaan niiden luonteen ja käyttötarkoituksen edellyttämällä tavalla.</p>	<p>1. Kaupungin metsien pääasiallinen käyttötarkoitus on virkistyskäyttö; pois lukien talousmetsät ja maankäytön muutosalueet. Metsäomaisuus on jaettu eri osa-alueisiin, joita hoidetaan niiden kunkin luonteen mukaisesti. Kuopion kaupungin metsien hoidon tavoitteena on:</p> <ol style="list-style-type: none"> 1. Metsien virkistyskäyttömahdollisuuksien turvaaminen ja parantaminen 2. Luonnon monimuotoisuuden turvaaminen 3. Ilmastonmuutoksen hillitseminen 4. Metsänhoidon taloudelliset tuotot
---	---

Perustelut muutosesitykselle kohdan 1. osalta:

Kaupungin metsien pääasiallinen käyttötarkoitus virkistysmetsinä tulee ilmaista metsäsuunnitelmassa mahdollisimman selkeästi. Esimerkiksi Metsähallitus käyttää nimenomaan talousmetsistään nimitystä ”monikäyttömetsä”, ja niissä puuntuotannollinen näkökulma on monesti ensisijainen muihin arvoihin nähden: ”*Monikäyttö tarkoittaa sitä, että puuntuotannon ohella metsissä retkeillään, metsätetään, poimitaan marjoja ja harjoitetaan elinkeinotoimintaa esimerkiksi porohoidon ja matkailupalvelujen parissa.*” (<https://www.metsa.fi/maat-ja-vedet/monikayttometsat/>)

Edellisen, Kuopion kaupungissa vuosina 2001–2010 voimassa olleen, metsäsuunnitelman aikaan ekologiaan, sosiaalisuuteen ja kulttuuriin sekä talouteen liittyvät arvot priorisoitiin siten, että ristiriitatilanteissa muut arvot olivat ensisijaisia taloudellisiin arvoihin nähden ([kaupunginvaltuuston päätös 20.8.2001 § 21](#), kohta 3.5.). Kuopion kaupungin metsien käytön suunnittelua ja hoitoa on perusteltua jatkaa samalla jo 20 vuotta sitten määritellyllä hyvällä arvopohjalla.

<p>2. Vuotuinen hakkuusuunnite on noin 49 000 kuutiometriä vuodessa ja hakkuut suunnataan (pidemmällä aikavälillä keskimäärin) eri osa-alueille seuraavasti: ulkoilumetsät maaseutu noin 17 000 kuutiometriä vuodessa, taajamametsät noin 6 000 kuutiometriä vuodessa, ulkoilumetsät kaupunki noin 1 000 kuutiometriä vuodessa, maankäytön muutosalueet noin 14 500 kuutiometriä vuodessa ja talousmetsät noin 10 500 kuutiometriä vuodessa. Talousarvion yhteydessä kaupunginvaltuusto hyväksyy vuosittain tulotavoitteen, millä perusteella seuraavan vuoden hakkuusuunnite määräytyy.</p>	<p>2. Vuotuinen hakkuusuunnite on 35 500 k-m³/v ja hakkuut suunnataan (pidemmällä aikavälillä keskimäärin) eri osa-alueille seuraavasti: ulkoilumetsät maaseutu 10 000 k-m³/v, taajamametsät 4000 k-m³/v, ulkoilumetsät kaupunki 500 k-m³/v, maankäytön muutosalueet 12 000k-m³/v ja talousmetsät 9000 k-m³/v. Talousarvion yhteydessä kaupunginvaltuusto hyväksyy vuosittain tulotavoitteen, minkä perusteella seuraavan vuoden hakkuusuunnite määräytyy.</p>
--	--

Perustelut muutosesitykselle kohdan 2. osalta:

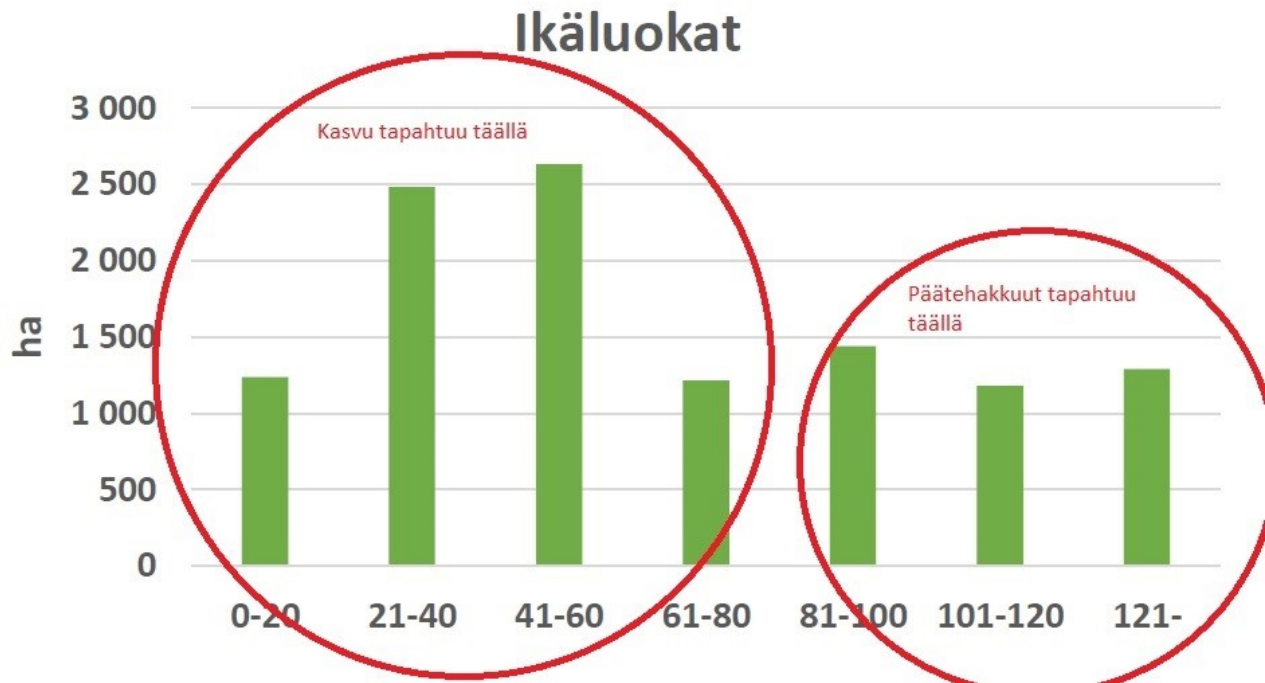
Kuopion kaupungin [vuodelle 2021 laaditun talousarvion](#) mukaan ”*Tulevien vuosien hakkuumäärät ja metsänhoitosuunnitelmat määritellään metsäsuunnitelmassa luonnon monimuotoisuus ja ilmastopoliittisessa ohjelmassa määritetyt hiilensidonnalliset tavoitteet huomioiden.*”

Muutosesityksen, eli esityslistan [liitteenä 1a\) olevan laskenta-aineiston](#) mukaisen skenaarion ”alle puolet vuosikasvusta”, mukainen 35 500 k-m³/v (n. 49 % laskennallisesta vuosikasvusta) pysyttäisi hakkuut suurin piirtein vuoden [2017 tasolla](#). Kuopion kaupunki on viime vuosien aikana lisännyt metsiensä hakkuita huomattavasti, jolloin niiden pinta-alallinen vaikutus on lisääntynyt. Vielä vuonna 2016 hakkuusuunnite oli 30 000 k-m³/v. Vuonna 2021 se oli jo 49 000 k-m³/v, joka on jo 68 % hakkuiden piirissä olevien metsien tämän hetkisestä vuotuisesta laskennallisesta kasvusta. Kaupungin metsäomaisuuden pinta-ala on samalla aikavälillä pysynyt melko lailla samalla (ainoastaan Juankoski liittynyt ko. ajankohdan jälkeen), joten hakkuupaine hehtaaria kohden on kasvanut merkittävästi: nykyinen 49 000 k-m³/v hakkuutaso hehtaaria kohden on n. 1,5-kertainen vuoteen 2016 verrattuna. Pääte-, eli avohakkuiden osalta tämä on tarkoittanut lisäystä n. 30 ha/v tasosta tasolle 50 ha/v (nykyinen avohakkuiden vuotuinen määrä saatu suullisena tiedonantona S. Jauhiainen).

Nykyisellään hakkuumäärät ovat kasvaneet liian suuriksi, kun kyseessä ovat kuntametsät, joiden pääasiallinen käyttötarkoitus on virkistyskäyttö. Pohjaesityksen kaltainen suunnitelma johtaisi nykyistä talousmetsämaisempään metsänkuvaan ja heikentäisi siten metsien virkistys- ja matkailukäyttöä sekä luontoarvoja. Varsinkin ulkoilu- ja taajamametsissä näiden arvojen tulee olla ensisijaisia taloudellisiin arvoihin nähden. Lisääntyneet avohakkuut heikentävät alueiden virkistys- ja matkailukäyttöä ja vaikuttavat kielteisesti (asukas)viihtyvyyteen ja maisemakuvaan. Erytisen suuri merkitys tällä on kaupungin retkeilyalueisiin, jotka ovat merkittäviä kaupunkilaisten ulkoilun alueita kaupungin ulkopuolella (ulkoilumetsät maaseutu). Mikäli pohjaesityksen mukaisesti nopeutetaan maaseudun ulkoilumetsien uudistamista liikaa, se alkaa pian näkymään niiden maisemakuvassa, joka haittaa virkistyskäyttöä. Näin on esim. Niittylahden osalta osin jo käynyt (ko. alue merkitty yleiskaavassa retkeilyalueeksi).

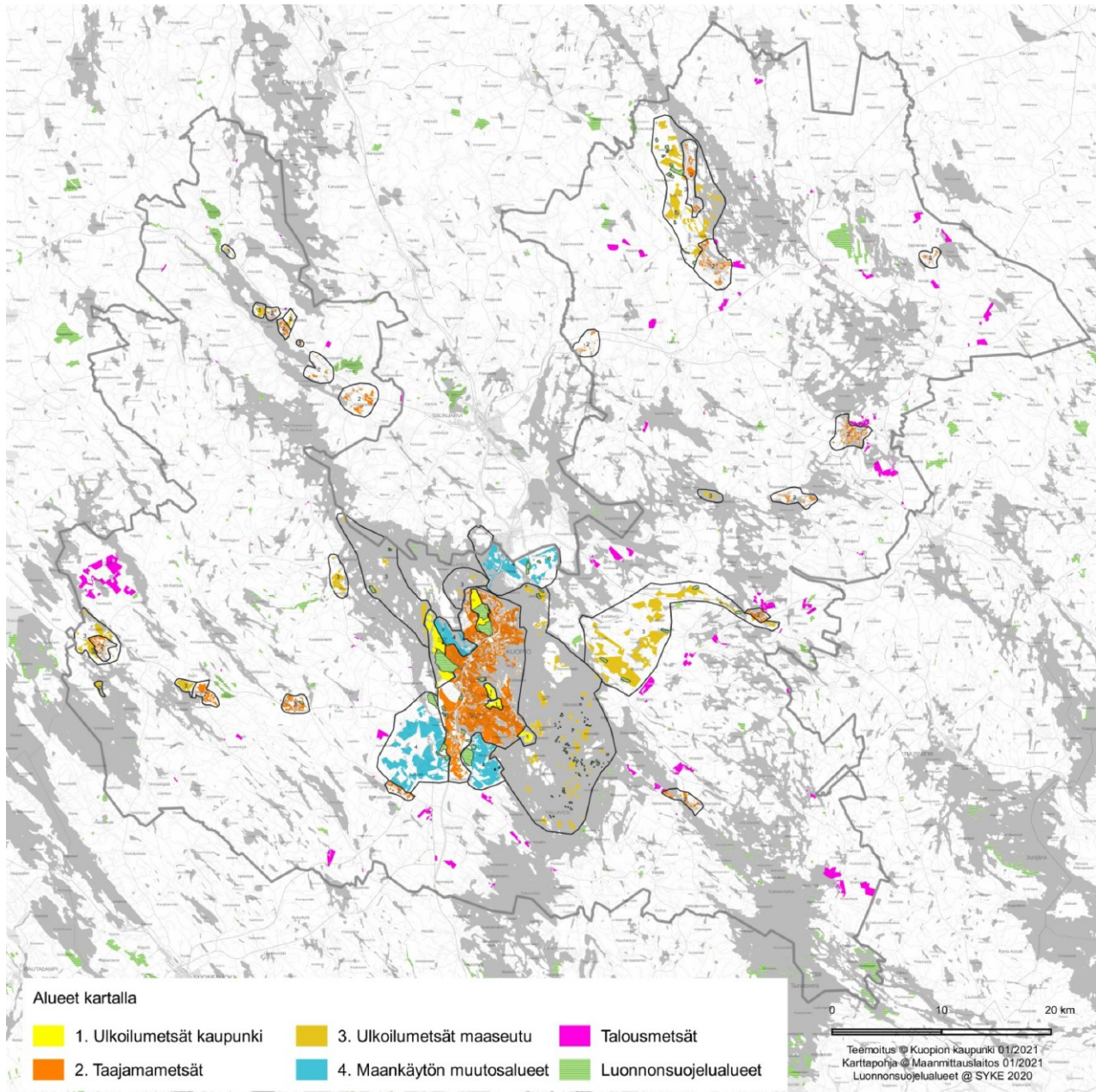
Pohjaesityksen mukaisia hakkuumääriä perustellaan metsien parantuneella kasvulla. Pääte-/avohakkuut eivät kuitenkaan kohdenna nopeasti kasvaviin nuoriin kuvioihin, vaan jo hitaammin kasvaviin vanhoihin

kuvioihin, jotka sisältävät tukkipuuta ja ovat samalla luonnon monimuotoisuuden kannalta tärkeitä (kuva 1). Liian suurilla hakkuumäärillä ulkoilumetsien ikärakenne muuttuu siten, että kaikista vanhimmat ikäluokat vähenevät, mikä vaikuttaa myös luonnon monimuotoisuusarvoihin heikentävästi.



Kuva 1. Kuopion koko metsäomaisuuden ikärakenne. Karkean tason havainnollistus metsien kasvun ja päätehakkuiden suhteesta.

Pohjaesityksen mukaiset hakkuumäärät etenkin osa-alueille (kuva 2) ulkoilumetsät maaseutu (17 000 m³; n. 64 % laskennallisesta kasvusta), taajamametsät (6000 m³; n. 47 % laskennallisesta kasvusta) ja maankäytön muutosalueet (14 500 m³; n. 91 % laskennallisesta kasvusta) ovat siis liian korkeat ajatellen niiden virkistyskäyttö- ja luontoarvoja. Muutosesitys painottaa pohjaesitystä voimakkaammin ulkoilu- ja taajamametsille pääasiallista virkistyskäyttöä, ja luo tulevaisuudessa paremmat mahdollisuudet myös FSC-sertifikaattiin siirtymiselle ja luonnonsuojelualueiden perustamiselle (ulkoilumetsät maaseutu (10 000 m³; n. 38 % laskennallisesta kasvusta), taajamametsät (4000 m³; n. 31 % laskennallisesta kasvusta) ja maankäytön muutosalueet (12 000 m³; n. 75 % laskennallisesta kasvusta)). Mikäli hakkuusuunnite mitoitetaan nyt liian korkeaksi, ei metsäpinta-alaa ole tosiasiallisesti tulevaisuudessa mahdollista asettaa suojeluun ilman, että metsätaloustalouteen edelleen jäävän pinta-alan osalta hakkuupaine kasvaa kohtuuttomasti.



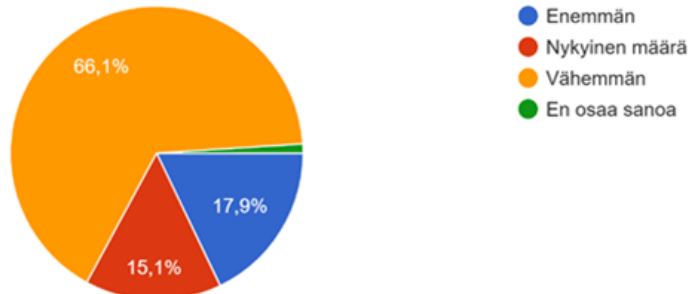
Kuva 2. Metsäsuunnitelmassa esitetty osa-aluejako.

Havainnollistus: Mikäli Kuopio hakkaisi metsää pohjaesityksen mukaisesti keskimäärin 49 000 k-m³ vuodessa (=n. 50 ha avohakkuita/v), tarkoittaisi tämä, että 20 vuoden aikajänteellä muodostuu n. 1000 ha ala, jossa puusto on 0–20 vuotiasta. Vastaava määrä vanhaa metsää menetetään. Mikäli hakataan 35 500 k-m³ vuodessa (=n. 35 ha avohakkuita/v), muodostuu nuorta 0–20 vuotiasta taimikkoa n. 700 ha. Muutosesityksen mukaisesti hakkuumääriä hillitsemällä siis säästyisi 20 vuoden aikana n. 300 hehtaaria vanhaa metsää. Vertailun vuoksi: Kolmisoppi-Neulamäen luonnonsuojelualan pinta-ala on n. 230 ha.

Hakkuumäärien hillitsemistä painottavaa näkemystä tukevat myös metsäsuunnitelmaan saadun kuntalaiskyselyn vastaukset, mitkä tulisi ottaa pohjaesitystä vahvemmin päätöksenteossa huomioon:

Pitäisikö Kuopion kaupungin omistamia metsiä hakata enemmän vai vähemmän kuin tähän asti puunmyyntitulojen näkökulmasta?

392 vastausta



<p>3. Luonnon monimuotoisuutta edistetään mm. lisäämällä aktiivisesti lahoppua sekä lehtipuuston määrää. Lisäksi erityistä huomiota kiinnitetään metsien reunavyöhykkeisiin, perinnemaisemien hoitoon, riistanhoitoon ja uhanalaisten eliölajien huomioon ottamiseen. Luontoarvojen huomioonottamistapa ja laajuus tarkastellaan tarkemman inventoinnin pohjalta aina siinä vaiheessa, kun metsissä suunnitellaan metsänhoitoa. Inventointi tehdään erityisen tarkasti ns. METSO-kriteerit täyttävillä kohteilla.</p>	<p>3. Luonnon monimuotoisuutta edistetään mm. säästämällä luontaisesti syntyneitä lahoppuita, lisäämällä lehtipuuston määrää sekä turvaamalla arvokkaiden luontokohteiden säilyminen. Lisäksi erityistä huomiota kiinnitetään metsien reunavyöhykkeisiin, perinnemaisemien hoitoon, riistanhoitoon ja uhanalaisten eliölajien huomioon ottamiseen. Vanhojen, yli 120-vuotiaiden, metsien pinta-alan määrää lisätään ulkoilu- ja taajamametsissä. Luontoarvojen huomioonottamistapa ja laajuus tarkastellaan tarkemman inventoinnin pohjalta aina siinä vaiheessa, kun metsissä suunnitellaan metsänhoitoa. Inventointi tehdään erityisen tarkasti niiden METSO-kriteerit täyttävien kohteiden osalta, joita kaupunki ei päädy suojelemaan.</p>
---	--

Perustelut muutosesitykselle kohdan 3. osalta:

Kuopion kaupungin strategiaa toteutetaan neljän ohjelman kautta, joista yksi on [resurssiviisautsohjelma](#) (kaupunginvaltuusto hyväksynyt 11.12.2017 § 72). Siinä on asetettu vuoteen 2030 saakka ulottuvia luontoarvoihin liittyviä tavoitteita:

- **Luonnon monimuotoisuuden ja monipuolisuuden säilyttäminen ja lisääminen on arkipäivää kaikessa suunnittelussa ja rakentamisessa.**
- Kuopion luonnossa on Suomen houkuttelevimmat virkistyspalvelut.
- Kuopiolaiset liikkuvat luonnossa suositusten mukaisesti.
- Kuopio on Suomen johtava kaupunki luontolähtöisen hyvinvoinnin edistämässä ja ympäristökasvatuksessa.
- **Kuopio on kansainvälisesti tunnettu kestävä luontomatkailun kaupunki.**

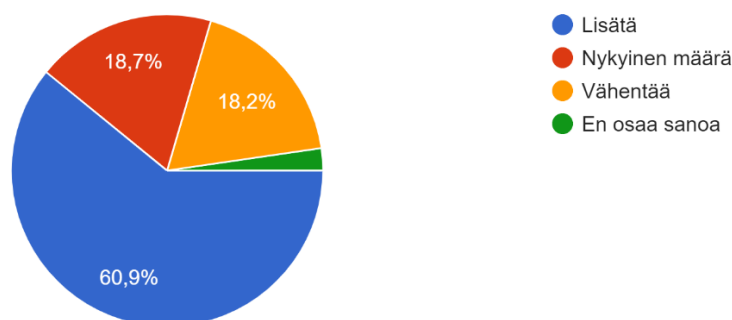
Luonnon monimuotoisuuden säilyttäminen ja lisääminen tulee siis olla arkipäivää myös kaupungin metsien käytössä. Yli 120-vuotiaiden metsien määrä on valtakunnan metsien inventoinnin perusteella vähentynyt Suomessa 2000-luvun aikana noin viidenneksellä (<https://stat.luke.fi/metsavarat>). Vanhojen metsien hupeneminen on yksi keskeisistä eliöiden uhanalaisuuteen vaikuttavista syistä Suomessa (<https://punainenkirja.laji.fi/>). Yli 120-vuotiaat metsikkökuviot omaavat potentiaalisesti merkittäviä luontoarvoja, ja näiden alueiden määrän lisääntymistä Kuopion kaupungin tulisi pyrkiä metsänhoidossaan edistämään. Kuopiolla on keskeinen rooli erityisesti lehtometsien turvaamisessa, koska kaupunki sijaitsee Pohjois-Savon lehtokeskuksen ydinalueella. Lehdot ovat luontotyyppinä uhanalaisia, koska rehevinä kohteina useat lehdot ovat aikanaan tulleet raivatuiksi pelloiksi tai otettu metsänviljelyn piiriin.

Luontaisesti syntyneiden lahopuiden ja runsaslahopuustoisten kohteiden säästäminen on kustannustehokasta sekä monimuotoisuushyödyiltään parempi keino kuin aktiivinen lahopuun lisäys. Tuulenkaatoja syntyy Suomen metsissä nykyään sen verran paljon, että esimerkiksi Metsähallituksen luontopalvelut on luopunut aktiivisesta lahopuun tuottamisesta jo vuosia sitten. Tuulenkaadot tulee toki korjata metsätuholain mukaisesti (kuusen osalta raja 10m³/ha, männyn osalta 20 m³/ha), mutta runkoja voi samassa yhteydessä jättää maahan.

Vanhojen metsien ja lahopuun lisääminen saivat kannatusta myös metsäsuunnitelmasta laaditussa kuntalaiskyselyssä:

Tulisiko vanhojen metsien ja lahopuiden määrää lisätä tai vähentää?

391 vastausta



4. Luonnonsuojelualueiden määrää pyritään lisäämään ja kaupunki käynnistää neuvottelut uusien luonnonsuojelualueiden aikaansaamiseksi. Taajamissa ja kaupungin kasvualueilla suojeluratkaisut kuitenkin tehdään pääsääntöisesti osana kaupungin omaa kaavoitusprosessia.

4. Luonnonsuojelualueiden määrää lisätään perustamalla vähintään 500 hehtaarin verran kaupungin omistuksessa olevia luonnonsuojelualueita vuoteen 2030 mennessä. Kaupunki käynnistää neuvottelut uusien luonnonsuojelualueiden aikaan saamiseksi.

Perustelut muutosesitykselle kohdan 4. osalta:

Luonnonsuojelualueiden perustamiselle tarvitaan määrällinen ja mitattava tavoite. Pohjaesityksen tavoite on hyvin maltillinen – niitä ”*pyritään lisäämään*”. [Liitteen 1 mukaisessa metsäsuunnitelmassa](#) todetaan myös, että ”*mahdolliset uudet suojelualueet eivät saa kuitenkaan vaarantaa kaupungin maankäytöllisiä tavoitteita*” (s. 33). Lisäksi linjataan, että ”*Luonnonsuojelualueet eivät myöskään saa vaikeuttaa kaupungin*

omistamien alueiden aktiivista virkistyskäyttöä ja virkistyskäytön kehittämistä” (s. 34).

Luonnonsuojelualueita siis pyritään lisäämään, mutta heti perään perusteellaan, miksi niitä ei tulisi perustaa. Taajamissa ja kasvualueilla suojeluratkaisut halutaan lisäksi tehdä jatkossa pääsääntöisesti osana kaavoitusprosessia. Käsitykseni on, että osana kaavoitusprosessia Kuopioon on tähän mennessä perustettu 0 uutta luonnonsuojelualuetta.

Luonnonsuojelualueiden määrän suhteen Kuopio on verrokkikaupunkeihinsa nähden jäljessä. Jostain syystä metsäomaisuuden suhteen prosessin aikana on haluttu verrata Kuopiota muuhun Pohjois-Savoon, joka valtakunnallisestikin katsottuna on [suojeluasioissa valtakunnan peränpitäjiä](#). Nykyinen suojelutaso on Kuopiossa n. 6 % (755 ha), kun [esimerkiksi Tampereella vastaava lukema on n. 14 % \(1035 ha\)](#).

[EU:n biodiversiteettistrategiassa mainitun 10 % tavoitteen](#) saavuttamiseksi tarvitaan Kuopiossa luonnonsuojelualueiden määrään lisäystä 4 %. Hehtaareina tämä tekee n. 500 ha. Kun pohjaesityksessä 20 vuoden aikana esitetään avohakattavaksi 1000 hehtaaria, niin eikö suojeluun liikenisi tuosta määrästä puolet, vai millä tavalla luontoa viestinnässään korostava kaupunki haluaa näitä asioita tosiasiallisesti arvottaa?

Vuonna 2013 tehdyssä metsäinventoinnissa arvokkaita luontokohteita tunnistettiin kaupungin mailta noin 1200 hehtaaria. Monimuotoisuudelle merkittäviä ja ensisijaisesti suojeltavia METSO I -kohteita löytyi peräti yli 600 hehtaaria. ELY-keskus ilmaisi kiinnostuksensa suuresta määrästä näitä kohteita vuonna 2014. Kuuden vuoden neuvottelujen tuloksena edellä mainituista alueista suojeltiin kuitenkin lopulta vain 81 ha, joista pääosa toteutettiin myymällä maata valtiolle täyteen korvaushintaan (maapohja+puuston arvo). Esityslistan [liitteenä 8 olevan Aallokas Oy:n vuonna 2021 laatiman raportin](#) perusteella suojeltavaksi kelpaavia kokonaisuuksia löytyy Kuopiosta enemmän, mitä vuoden 2013 metsäinventoinnissa on havaittu.

Yksi kynnyskysymys asian vähäisessä etenemisessä vaikuttaakin tulkintani mukaan olleen se, että yksityisten suojelualueiden perustamisesta kaupunki saisi korvauksen, joka on enintään 50 % kohteen metsätaloudellisesta arvosta (https://www.metsonpolku.fi/fi-fi/metsanomistajalle/Kuntien_ ja_seurakuntien_METSO). METSO-ohjelmassa on siis kunnille oma korvausjärjestelmänsä, jossa omistajalla säilyy päätösvaltaa esim. alueen rauhoitusmääräysten osalta. Kaupunki ei kuitenkaan ole käsittäkseni halunnut lähteä juurikaan toteuttamaan yksityisiä suojelualueita; ts. kaupunki ei ole halunnut itse ”maksaa” luonnonsuojelualueiden perustamisesta hakkuutuloja heikomman vaihtoehdon muodossa. Tämä on pääteltävissä esittelytekstin muotoilusta: ”*Kaupunki maanomistajana haluaa jatkossakin, että suojelusta korvataan kaupungille samoilla periaatteilla kuin muillekin maanomistajille*”. On selvää, että luonnon- ja ympäristönsuojelu maksaa, ja onkin arvokysymys, että halutaanko asiaan panostaa kuntatasolla. Julkisyhteisöä, kuten kuntaa, ei tulisi rinnastaa yksityismetsätalouteen ja maanomistajiin. Kunnallisella toimijalla on lähtökohtaisesti suurempi vastuu luonnonsuojelun edistämisestä yksityisiin tahoihin verrattuna – asiaa ei tulisi säilyttää vain yksityisten metsänomistajien, eikä kokonaan valtionkaan kontolle. Tulee muistaa, että [myös kunnilla on oma lakisäätöinen vastuunsa luonnonsuojelun edistämisestä](#). Kaupungin luonnonsuojelupolitiikan tulevaisuuden linjauksista tarvittaneenkin nyt metsäsuunnitelman hyväksymisen yhteydessä laajempaa poliittista keskustelua.

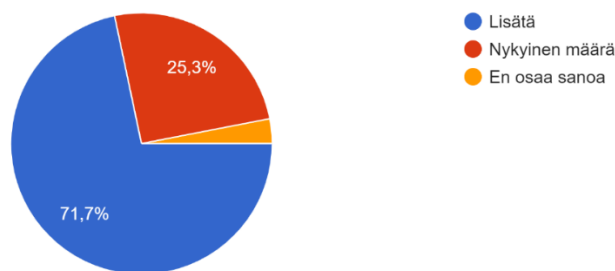
Edellä mainittujen METSO-kohteiden lisäksi kaupungilla on alueita, jotka on jo yleiskaavassa päätetty toteutettavan luonnonsuojelualueina, mutta näitäkään ei ole vielä jostain syystä toteutettu. Kuten on tuotu esille, alueita suojeltavaksi siis olisi – suojelua ei vain vielä ole toteutettu. Siksi asialle on nyt asetettava määrällinen ja mitattava tavoite. Kuopio voi olla näissä asioissa joko edelläkävijä tai peränpitäjä. Luonnonsuojelualueita ei pidä nähdä yhdyskuntarakenteen kehittämistä vaikeuttavana ja rajoittavana tekijänä, vaan luonnon monimuotoisuuden turvaamisen lisäksi kaupungin vetovoimatekijänä. Jotta Kuopio olisi visionsa mukaisesti tulevaisuudessa tunnettu luontoarvoistaan, tulisi kaupungin määrätietoisesti ja ennakkoluulottomasti lisätä luonnonsuojelualueidensa määrää.

Pidemmillä aikavälillä kaupungin tavoitteena tulisi olla kaikkien keskeisten METSO-kohteiden muodostamien kokonaisuuksien suojelu. Säästämällä nämä kohteen hakkuilta voidaan niiden välille

muodostaa yhtenäisen verkosto ekologisia käytäviä, jotka turvaavat sekä luonnon monimuotoisuutta, että virkistyskäyttöä. Nykyisellään monet luonnonsuojelualueet ovat liian pieniä kokonaisuuksia ja niiden kytkeytyneisyys toisiinsa epävarmaa, jos niiden ympärillä tehdään runsaasti metsänhoidollisia toimenpiteitä. Ulkoilu- ja taajamametsissä sijaitsevien vanhojen metsien ja lahoppuusta riippuvaisten lajien mahdollisuutta liikkua tai levitä niille sopivien elinympäristölaikkujen välillä ei tule heikentää. On yleisesti tunnettua, että luonnon monimuotoisuuden säilyttämisellä on ratkaiseva merkitys esim. ilmastonmuutokseen sopeutumisessa.

Metsäsuunnitelman yhteydessä järjestetyn kyselyn vastaajista n. 72 % ilmoitti haluavansa kaupunkiin lisää suojelualueita:

Onko kaupungin metsiä suojeltu riittävästi vai tulisiko kaupungin metsiä suojella nykyistä enemmän?
392 vastausta



Jo aiemmin on päätetty, että metsäsuunnitelman hyväksymisen yhteydessä päätetään METSO-kriteerit täyttävien kohteiden suojelusta. Pohjaesityksessä ei kuitenkaan käsitellä METSO-kriteerit täyttävien kohteiden suojelun laajuutta riittävän yksityiskohtaisesti, joten tältä osin se on mielestäni hieman puutteellinen.

Asiasta löytyy mainintoja mm. seuraavasti:

- [Kuopion luonnon monimuotoisuuden turvaamiseen tähtäävän toimintaohjelman \(2014–2020\)](#) mukaan (hyväksytty kh 20.4.2015): ”METSO-kartoituksissa esille tulevia kohteita suojellaan tai myydään/vaihdetaan metsien monikäyttösuunnitelman hyväksymisen yhteydessä päätettävässä laajuudessa ja tavalla.”
- [Kaupungin vuoden 2018 ympäristökatsauksessa](#) todetaan, että ”METSO-kohteiden luontoarvojen turvaamisesta päätetään metsien monikäyttösuunnitelman yhteydessä.”
- [Kh 17.8.2020 § 207](#): ”Iso osa inventoiduista METSO-kohteista jää tässä vaiheessa joko myymättä tai suojelematta. **Näiden kohteiden osalta luontoarvojen huomioonottamista ja laajuus tarkastellaan vielä metsäsuunnitelman laadinnan yhteydessä** sekä tarkemman inventoinnin pohjalta aina siinä vaiheessa, kun kyseisillä kohteilla suunnitellaan rakentamista, metsänhoitoa tai joitakin muita toimenpiteitä.”

Pohjaesityksen mukaisia kaavoituspoliittisia linjauksia ei kuuluisi toteuttaa metsäsuunnitelman laadinnan yhteydessä, eikä metsien suojelua ei tule lukita vain kaavojen yhteydessä tehtäväksi. Strateginen metsäsuunnitelma luo suuntaviivat taktiselle ja operatiiviselle metsien käytölle, eikä kaavoitukseen liittyvissä linjauksissa ole enää kyse taktisesta ja operatiivisesta metsien käytöstä.

Maankäytön muutosalueiden metsien liian ennenaikaista (esitetty aikajänne 40 vuotta) ”valmentamista” ennen kaavoitusta tulee välttää. Sen sijaan maankäytön muutosalueilla luontoarvoiltaan merkittävät

kohteet ja muut mahdollisiksi virkistysalueiksi jatkossa tulevat alueet tulee jättää hakkuiden ulkopuolelle. Osana kaavaprosessia tulee lakisääteisesti selvittää kaavan ympäristövaikutuksia ([MRL 1 luku § 9](#)), eikä metsiä etukäteen valmentamalla pidä vaikuttaa maankäytön muutosalueilla esiintyvien lajien elinympäristöihin heikentävästi ennakkoon.

<p>7. Jatkuvaa kasvatusta ryhdytään lisäämään ja kokeilemaan nykyisten taajamametsien ja kaupunkialueen ulkoilumetsien lisäksi maaseudun ulkoilumetsissä ja erityisesti kaikissa suometsissä. Jatkuvan kasvatuksen metsien uudistumiseen ja tuhojen seurantaan kiinnitetään erityistä huomiota.</p>	<p>7. Jatkuva kasvatusta tulee pitkällä aikavälillä olemaan pääasiallinen metsien käsittelytapa taajamametsissä, kaupunkialueen ulkoilumetsissä, maaseudun ulkoilumetsissä ja erityisesti kaikissa turvealueiden metsissä.</p> <p>Jatkuva kasvatusta on ensisijainen metsän käsittelytapa herkillä maisema-alueilla (esim. Kallaveden saaristo- ja rantametsät) sekä METSO-kuvioilla, joita ei päädytä suojelemaan, ja joihin päätetään kohdentaa metsänhoidollisia toimenpiteitä.</p>
---	--

Perustelut muutosesitykselle kohdan 7. osalta:

Avohakkuita ei lähtökohtaisesti tulisi toteuttaa ulkoilu- ja virkistysmetsissä, vaan niissä tulisi pyrkiä jatkuvapeitteiseen metsänkasvatukseen. Avohakkuut heikentävät merkittävästi ympäristön vetovoimaa ja sopivuutta ulkoiluun (esim. [Karjalainen 2006](#), [Silvennoinen 2017](#), [Tyrväinen ym. 2017](#)). Avohakkuissa käytettävät mätästykset pilaavat hakkuualueiden virkistyskäytön pitkäksi aikaa. Silvennoinen ym. 2019 tekemässä kyselytutkimuksessa metsän käsittely vähensi kohteen vetovoimaisuutta virkistyskäyttöön menetelmästä riippumatta. Alueen vetovoimaisuus on ihmisille pääsääntöisesti sitä alhaisempi, mitä vähemmän hakkuun jälkeen kohteelle jää puustoa, ja mitä laajempi avoimeksi hakatun alueen koko on ([Silvennoinen ym. 2019](#)). [Jyväskylän yliopiston tutkimuksen mukaan](#) monitoiminnallisuuden turvaamiseksi jatkuvaa kasvatusta tulisi käyttää n. 75-prosentilla metsäpinta-alasta.

<p>8. Vanhojen metsien puuston terveyden seuranta tulee tiivistää metsätuhojen ennaltaehkäisyn vuoksi.</p>	<p>8. Vanhojen metsien puuston seuranta tiivistetään talousmetsissä metsätuhojen ennaltaehkäisyn vuoksi. Vältetään aiheuttamasta kaarnakuoriaistuhoja metsänhoidollisilla toimenpiteillä.</p>
--	---

Perustelut muutosesitykselle kohdan 8. osalta:

Metsätuhoihin tulee luonnollisesti kiinnittää huomiota metsätuholain mukaisesti huomiota, mutta resurssien erityinen kohdentaminen tähän aiheeseen ei ole ulkoilu- ja taajamametsissä tarpeellista. Vanhan puuston ja lahoppuun lisääntyminen on hyväkin asia, koska ne lisäävät esim. kaarnakuoriaisten luontaisten saalistajien määrää. Voimakkaimmat kirjanpainaajat esiintyvät useimmiten nimenomaan avohakkuuaukkojen reunakuusikoissa, joten järeisiin kuusikoihin rajautuvia avohakkuita tulisi välttää erityisesti lämpimillä ja äärevillä paikoilla. Monimuotoinen metsä on vastustuskykyisempi myös muuttuvan ilmaston tuomia uhkia vastaan.

<p>9. Metsien hoidon suunnittelu ja toteutus tapahtuu pääsääntöisesti vuorovaikutteisesti asukkaiden kanssa. Osallistamisessa toteutetaan eri tapoja ja osallistaminen tehdään sitä vuorovaikutteisemmin mitä lähempänä ollaan asutusta.</p>	<p>9. Suunnitelmaa toteutetaan vuorovaikutteisella suunnittelulla, avoimuuden ja osallistamisen periaatteilla. Kaikista vuosittaisista hakkuukohteista tiedotetaan ja ne asetetaan julkisesti nähtäville 1–1,5 vuotta ennen hakkuiden toteuttamista.</p>
--	--

Perustelut muutosesitykselle kohdan 9. osalta:

Muutosesitys vastaa v. 2001–2010 voimassa olleen metsäsuunnitelman muotoilua soveltuvin osin ([kaupunginvaltuuston päätös 20.8.2001 § 21](#), kohta 3.4.). Muutosesitys on siis tosiasiallisesti vain kaupungin aiemman linjan pysyttämistä. Ihmisten kiinnostus metsistä ja omasta elinympäristöstä on viime vuosina lisääntynyt. Kiinnostus koskee myös lähimetsiä kauempana sijaitsevia kohteita, koska esimerkiksi tietoisuus metsien roolista ilmastonmuutoksen ja luontokadon hillinnässä on lisääntynyt. Pohjaesityksen tulisi perustella, miksi aiempaan linjaan nähden asukkaiden osallistamista metsäomaisuuden hoitoon halutaan heikentää. Aiemmin on todettu, että kyseinen asukkaita osallistava linja on tuonut lisäarvoa kaupungin metsien hoidolle. [Raportti Kuopion kaupungin metsien hakkuusuunnitteen tarkistamisesta vuodelta 2006](#) toteaa asiasta seuraavaa (S. Jauhiainen 2006): *”Metsien monikäyttösuunnitelman hyväksyessään valtuusto samalla päätti aiempaan nähden uutena käytäntönä, että vuotuiset hakkuusuunnitelmat ryhdytään osallistamaan n. 1-1,5 vuotta ennen hakkuukohteiden toteutusta. Osallistamisesta on seurannut, että kaupunki on hakkuusuunnitelmista tehtyjen muistutusten kautta saanut arvokasta lisätietoa alueiden monista luonto- ja virkistysarvoista. Monissa kohdissa saatu palaute on otettu huomioon joko kokonaan tai osittain. Valmisteluprosessilla on pyritty siihen, että erilaiset arvot sovitetaan yhteen ennen toteutusta parhaan mahdollisen lopputuloksen saavuttamiseksi.”*

Edellä mainittu huomioon ottaen, on nähtävillä olo tulevista suunnitelmista 1–1,5 vuotta ennen toteutusta perusteltua. Seuraavan vuoden hakkuut suunnitellaan kuitenkin hyvissä ajoin, kun saadaan talousarvion laadinnan yhteydessä tietoon seuraavan vuoden tuottotavoite metsille. Niittylahdessa viime syksynä toteutettujen hakkuiden nähtävillä oloaika oli 3 viikkoa, mikä oli erittäin vähän, jotta laajaan hakattavaan alueeseen olisi ehtinyt kunnolla tutustua ennen asiasta kommentointia. Mikäli suunnitelmien nähtävillä oloaika on liian lyhyt ja suunnitelmat päätettäisiin asettaa nähtäville joskus esim. talvisaikaan, ei niihin tosiasiallisesti olisi tuolloin mahdollisuutta ottaa kantaa.

Kyse on kaikkien kuntalaisten yhteisistä metsistä ja ottaen huomioon hakkuiden vaikutus kuntalaisten elinympäristöön, tulisi vaikutusten piirissä olevia ihmisiä tiedottaa tehtävistä toimenpiteistä. Nykyisessä Kuopion kaupungin strategiassakin korostetaan avoimuutta. Strategiassa kaupungin arvot on puettu toimintavoiksi: *”Toimintatapamme on ”lupa tehdä toisin”. Toimimme avoimesti, innostavasti, yhdessä ja asukasta varten”*. Toiminnan tulisi siis olla avointa ja läpinäkyvää myös metsäomaisuuden hoidon suhteen, ja kaikista kaupungin metsäomaisuuteen kohdistuvista metsähakkuista tulisi tiedottaa kuntalaisia.

<p>11. Edellä luetellut periaatteet on tarkoitus olla voimassa 20 vuotta. Tarvittaessa periaatteisiin voidaan palata aikaisemminkin, mikäli vanhojen metsien ja/tai jatkuvan kasvatuksen seurannan, ilmastotavoitteiden, luonnon monimuotoisuuden tai jonkin muun merkittävän tekijän osalta ilmenee merkittäviä muutoksia.</p>	<p>11. Edellä luetellut periaatteet on tarkoitus olla voimassa 10 vuotta. Tarvittaessa periaatteisiin voidaan palata aikaisemminkin, mikäli ilmastokestävyyden, luonnon monimuotoisuuden, metsätuhojen tai jonkun muun merkittävän tekijän osalta ilmenee merkittäviä muutoksia.</p>
---	--

Perustelut muutosesitykselle kohdan 11. osalta:

10 vuotta on riittävän pitkä aikajänne tällaiselle suunnitelmalle. Verrokkikaupungeissa metsäsuunnitelmien pituus on n. 10 vuotta, ei 20 vuotta (esim. [Oulu](#), [Jyväskylä](#), [Turku](#), [Lahti](#), [Tampere](#), [Vantaa](#)).

Lisäyksesitykset:

Lisäys 1:

Suunnitelmaan lisätään laskennallinen arvio metsien ikärakenteen tilanteesta osa-alueittain v. 2041, kun suunnitelmaa on toteutettu pohjaesityksen mukaisilla hakkuumäärillä ja aikajänteellä (20 vuotta). Vertailuksi esitetään vastaava arvio metsien ikärakenteesta osa-alueittain v. 2041 muutosesityksen 2. mukaisilla hakkuumäärillä ja vastaavalla aikajänteellä (20 vuotta).

Perustelut lisäykselle 1:

Metsien ikärakenteen lähtötilanne on kaikkien osa-alueiden osalta tiedossa ([esityksen liite 2](#)). Sen lisäksi keskeistä olisi myöskin tietää, että miltä eri osa-alueiden tilanne niiden ikärakenteen osalta näyttää 2041, jos hakkuuta toteutetaan esitetyn vs. muutosesityksen mukaisesti. Mikä on esitetyn suunnitelman mukainen lopputulos metsien ikärakenteen suhteen? Pelkkä puukuutioiden määrä ilman ikärakennetietoja ei avaa asiaa riittävästi päätöksentekoa ajatellen.

Koska metsäsuunnitelman laskentamalliin on luonnon monimuotoisuuden arvioinnin kannalta tehty luokkarajaus ”yli 80-vuotiaat metsät”, ei aineistosta pysty tarkemmin päättelemään ikäluokissa 81-100, 101-120 ja >121 vuotta tapahtuvia muutoksia. Monimuotoisuusnäkökulmasta 80-vuotias metsä on täysin eri asia kuin esim. 150-vuotias metsä. Keskeinen kysymys tästä näkökulmasta onkin, että lisääntyvätkö vai vähentyvätkö yli 121-vuotiaat metsät alustavan pohjaesityksen mukaisilla hakkuumäärillä; etenkin osa-alueilla ”ulkoilumetsät maaseutu” ja ”taajamametsät”?

Lisäys 2:

Kuopion metsäomaisuus siirretään FSC-sertifikaatin piiriin, pl. maankäytön muutosalueet.

Perustelut lisäykselle 2:

Kuopion kaupunki hoitaa tällä hetkellä metsiään PEFC-sertifikaatin mukaisesti. [Liitteen 1 mukaisessa metsäsuunnitelmassa](#) todetaan, että: "*Kaikilla alueilla luontoarvot tulee riittävästi turvatuksi lainsäädännön ja metsäsertifioinnin avulla*" (s. 45).

Kuitenkaan Suomen ympäristökeskus ja ympäristöasioissa yleistä etua valvovat ELY-keskukset [eivät keväällä 2021 allekirjoittaneet päivitettyä PEFC-standardia](#), koska heidän mukaansa tutkimusten, uhanalaisuusarviointien ja talousmetsien luonnonhoidon laadun arvioinnin perusteella ekologisen kestävyys taso ei ole PEFC-sertifikaatissa riittävä luonnon monimuotoisuuden ja vesistöjen tilan osalta ([Perustelut ELY-keskusten vetäytymiselle PEFC-standardityöryhmästä](#)).

Tämän pohjalta voisi ajatella, että käytössä oleva metsäsertifiointi ei siis riitä turvaamaan kaupungin metsien luontoarvoja riittäväällä tavalla. Luontoa viestinnässään korostavana kaupunkina Kuopion olisikin syytä luopua kritiikkiä saaneesta PEFC-sertifikaatista ja liittyä luontoa paremmin huomioivan [FSC-sertifikaatin piiriin](#) verrokkikaupunki [Jyväskylän tapaan](#).

Jotta FSC-sertifikaatin piiriin voidaan siirtyä Kuopiossa, täytyy hakkuumääriä todennäköisesti hillitä pohjaesityksen mukaisesta 49 000 m³/v tavoitteesta. Muutosesityksenä 2. oleva maltillisempi 35 500 m³/v hakkuusuunnitteen taso on perusteltu myös sertifikaatin vaihtamista ajatellen.