

Kuopion kaupungin arvokkaita vanhoja metsiä



Ari Aalto ja Risto Sulkava

22.5.2021

Johdanto

Tässä raportissa käydään tiivistetysti läpi Kuopion kaupungin vanhoja metsiä, joita raportin laatijat inventoivat Kuopion Luonnon Ystävien Yhdistyksen (KLYY) toimeksiannosta 8.-9.5.2021. Inventoinnit tehtiin METSO-ohjelman valintaperusteita noudattaen. Raportoinnin kiireellisyydestä johtuen raportti ei sisällä laajempaa johdanto-osaa eikä kirjallisuusviitteitä, vaan vain tiiviit kohdekuvaudet lajitietoineen ja rajauksineen.

Lajitiedot eivät perustu kattavaan lajistokartoitukseen, vaan ovat pikainen otos alueen lajistosta. Kohteiden arvokkaista rakennepiirteistä päätellen tarkemmissa inventoinneissa lajistoa löytyisi vielä merkittävästi lisää.

Osa raportin rajauksista sisältää kaupungin omassa inventoinnissa I-kriteeriluokkaan tunnistettuja kohteita. Näitä alueita ei inventoitu uudelleen, vaan inventoinnit kohdennettiin muille osille. Joitain potentiaalisesti arvokkaita kohteita on edelleen käymättä (tilanne 22.5.2021). Tässä raportissa esitellyiltä osilta kartoitustyö on valmis.

Rajaukset toimitetaan myös shapefile-muodossa. Karttapohjat ovat Maanmittauslaitoksen maastotietokannan aineistoa (05/2021).

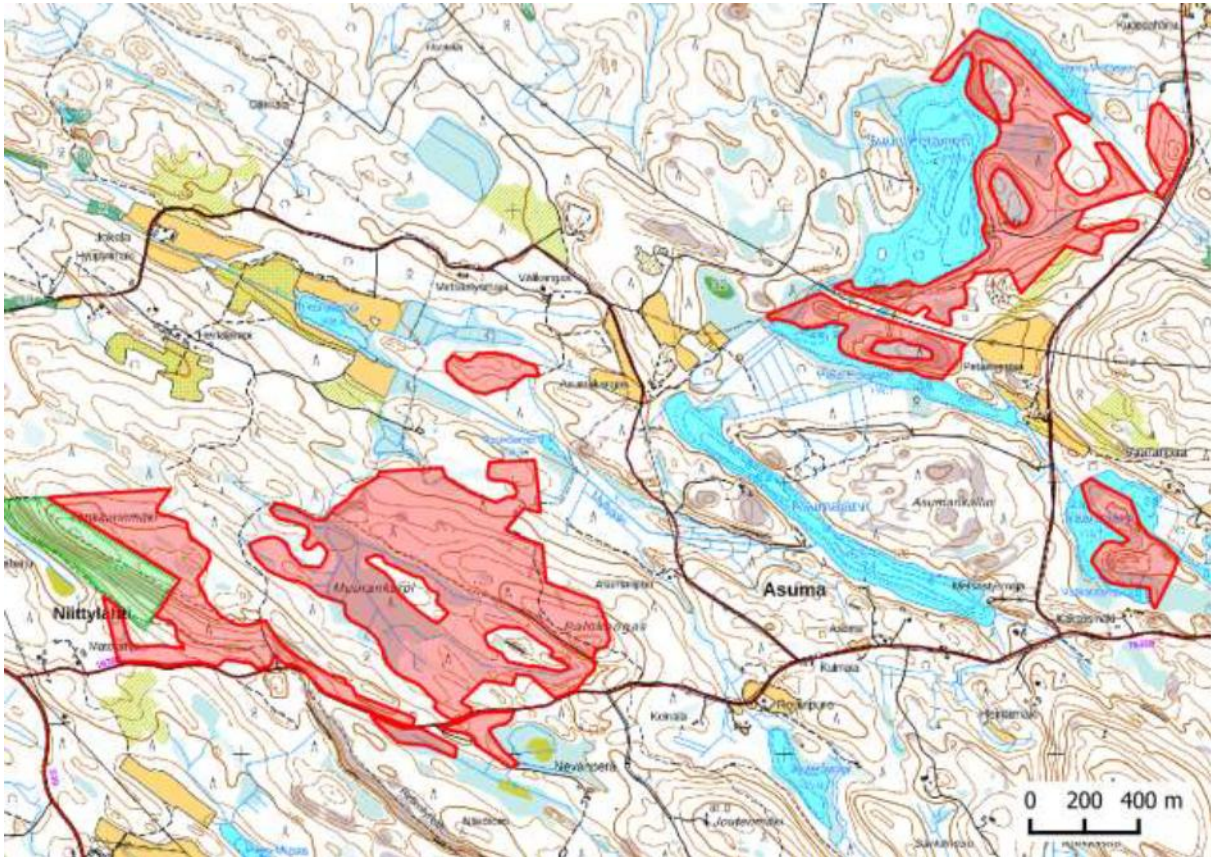
Kohdekuvat ovat täällä:

<https://drive.google.com/drive/folders/1IzvS0YYO1IjpngFMijPVHsqGWHtNV7iH?usp=sharing>

Kansikuva: METSO I-kriteeriluokan luonnontilaisen kaltaista korpea Kuopion Rätäkänkorvessa.

Kuopio, Niittylahti, Muurankorpi-Tonkkurinmäki (87 ha)

Kohde sijoittuu retkeilyreitien varteen ja suojelualueen kupeeseen ja jakautuu kolmeen osa-alueeseen. Muurankorpi-Tonkkurinmäen kohde muodostaa yhdessä suojelualueiden ja Suuri-Petäisen, Vääränjärven ja Asumakankaan vanhojen metsien kanssa metsäluonnon monimuotoisuuden kannalta poikkeuksellinen laajan (n. 140 hehtaaria) ja lajistollisesti arvokkaaksi todetun vanhojen metsien kokonaisuuden, joka tulisi säilyttää pirstomattomana jatkossakin.



Kuva 1. Muurankorpi-Tonkkurinmäen, Suuri-Petäisen, Vääränjärven ja Asumakankaan vanhojen pääosin METSO-I- ja II-kriteeriluokkien metsien ja puustoisten soiden kokonaisuus.

1. Tonkkurinmäen suojelualueen kaakkoispuoli

Alueella on pääosin METSO-I-kriteeriluokan runsalahopuustoista vanhaa kuusimetsää. Metsä on paikoin erirakenteista ja paikoin tasaikäisempää (kaksikerroksista). Sekapuuna kasvaa mm. suuria haapoja ja runsaasti vanhoja mäntyjä. Suojelualueeseen liittyvässä jyrkässä rinteessä on myös kappale vanhaa valoisa männikköä. Osa-alueen kuusi- ja haapalajisto on varsin edustavaa käsittäen vaarantunutta nukkamunuaisjäkälää, useita silmälläpidettäviä rusokantokääpiä sekä vanhojen metsien indikaattoreita ruostekääpiä ja pohjanrypykkää. Mäntylajeista tavattiin vaarantunutta ryväsjäkälää ja alueellisesti uhanalaista kastanjansuomujäkälää. Lajistoa on myös hakkuusuunnitelman kohteena olevalla kuviolla (nro 1190), joka täyttää METSO-I- ja II-kriteerit. Alueelta oli talven aikana keräilty tuulenkaatoja, ilmeisesti metsätuholakiin vedoten. Samalla oli kerätty myös vanhempaa järeää lahoppuuta, jolla ei ole mitään tekemistä hyönteistuhojen kanssa, mutta joka on luonnolle erittäin arvokasta.

2. Tonkkurinmäen suojelualueen koillispuoli

Suojelualueen koillispuolella on suojelualueita olennaisesti täydentäviä luontokohteita. Alueen korpilaikut sekä pohjoisosan lehtomainen ja kosteapohjainen kuusikko kuuluvat METSO-I-kriteeriluokkaan, kun taas korpilaikkuja ympäröivä kuusikko luokkiin II ja III. Lähekkäisten korpilaikkujen kostean ja viileän pienilmaston säilyminen vaatii kuitenkin vähintään 10 metrin suojavyöhykkeen, joten käytännössä kyse on yhtenäisestä alueesta. Korpilaikkujen ja pohjoisosan vanhan metsän välissä on pieni alue melko tiheää vain vähän lahoppua sisältävää kuusimetsää. Osa-alueella havaittiin vaarantunut aarnisammal. Kohteella on aiempi havainto silmälläpidettävästä silomunuaisjäkälästä.

3. Muurankorpi ympäristöineen

Itäisellä osa-alueella Muurankorven ympäristössä on luonnontilaisten, sen kaltaisten ja ennallistamiskelpoisten korpien lisäksi niitä ympäröiviä vanhoja kuusi- ja mäntyvaltaisia kangasmetsiä. Korpialueet ovat säilyneet sekä vesitaloudeltaan että puustoltaan erittäin edustavina ja kuuluvat laajasti METSO-kriteeriluokkaan I. Eri-tyismaininnan ansaitsee Muurankorven pohjoispuolisen rinteän täysin luonnontilainen ja runsaslahoppuustoinen rinnekorpi, joka on nykyisin todellinen harvinaisuus. Rinteän kangasmetsäosat ovat puuston rakenteeltaan luonnontilaisia ja sen kaltaisia. Myös pelkän lahoppuuston osalta ne täyttävät laajasti METSO-I-kriteerit.

Muurankorven keskiosissa on METSO-II-kriteeriluokan isovarpurämeitä, isovarpurämuuttumia ja osin turvekangasta. Näiden kiinteästi kokonaisuuteen kuuluvien alueiden mäntylajisto on kuitenkin palohistoriansa vuoksi varsin edustava. Samoin Muurankorven kaakkoispuolella on kokonaisuuden kannalta oleellisia, 2000-luvulla väljennettyjä, mutta runsaslahoppuustoisia METSO II-luokan vanhoja mäntymetsiä. Lahoppuustoisuuden osalta ne täyttävät METSO-kriteerit monin paikoin luokassa I, mutta kriteereitä on muistettava tulkita kokonaisuutena. Lajistoa männiköistä ei ehditty etsiä, mutta todennäköisesti huomionarvoista lajistoa esiintyy. Väljennetyissä metsissä on myös laajasti korpisuutta ilmentäviä osia, vaikka kartalla ne on kangasmaiksi merkitty. Korpialueet täyttävät METSO-I-luokan kriteerit ja vaativat jatkossa joka tapauksessa leveät suojavyöhykkeet.

Palokankaan metsissä ei ehditty käydä, mutta ne vaikuttavat ilmakuvan ja ikätiedon perusteella vähintään METSO-II-kriteeriluokan kallioisilta ja erirakenteisilta havumetsiltä. Etätarkastelussa ne eivät juuri erotu esimerkiksi kuviosta 1172, joka on kaupungin inventoinneissa tunnistettu luokkaan I, tai sen pohjoispuolisista I-luokan kohteista. Alueen topografia on hyvin mielenkiintoinen kallioineen ja jyrkänteineen, ja lisäksi sen kautta kulkee retkeilypolku. Uhanalaisen lajiston esiintyminen vaikuttaa etätarkastelun perusteella todennäköiseltä.

Muurankorven osa-alueella havaittiin vaarantuneet aarnisammal, ryväsjäkälä ja hongantorvijäkälä, alueellisesti uhanalainen kastanjansuomujäkälä, silmälläpidettävät kuusenhäivelö, samettikesijäkälä ja lahoneulajäkälä sekä indikaattorilaji männynkäpä.

Kuopio, Asuma, Suuri-Petäinen (42 ha)

Suuri-Petäisen itärannalla on laajalti METSO I- ja lopuilta osin METSO II-kriteeriluokkien vanhoja havupuuvallaisia kangasmetsiä, rämeitä ja korpia. Kyseessä on metsäluontoarvoiltaan hyvin merkittävä, yhdessä Muurankorpi-Tonkkurinmäen kanssa jopa poikkeuksellinen kokonaisuus (Kuva 1).

Metsien rakenne on luonnontilainen, ja lahoppuun määrä vaihtelee noin viidestä kuutiosta useisiin kymmeneen kuutioihin hehtaarilla. Rakenteen puolesta kaikki hiljattain käsittelemättömät kuviot täyttävät METSO-I-luokan kriteerit, ollen mm. erirakenteisia ja haapasekapuustoisia. Erillinen itäinen pala (kuvio 690) on runsashaapaista erirakenteista kuusimetsää. Lahoppuusto painottuu kuvion itäosaan. Kuvio täyttää METSO-kriteerit luokassa II, ja on runsashaapaisena olennainen lisä Suuri-Petäisen alueen arvometsiin.

Useat kohteelle suunnitellut leimikot sijoittuvat METSO-I-kriteeriluokan luonnontilaisiin ja sen kaltaisiin korpisiin tai runsaslahoppuustoisiin ja lajistoltaan arvokkaisiin kangasmetsiin. Esimerkiksi kuvioista 669 merkittävä osa on korpea.

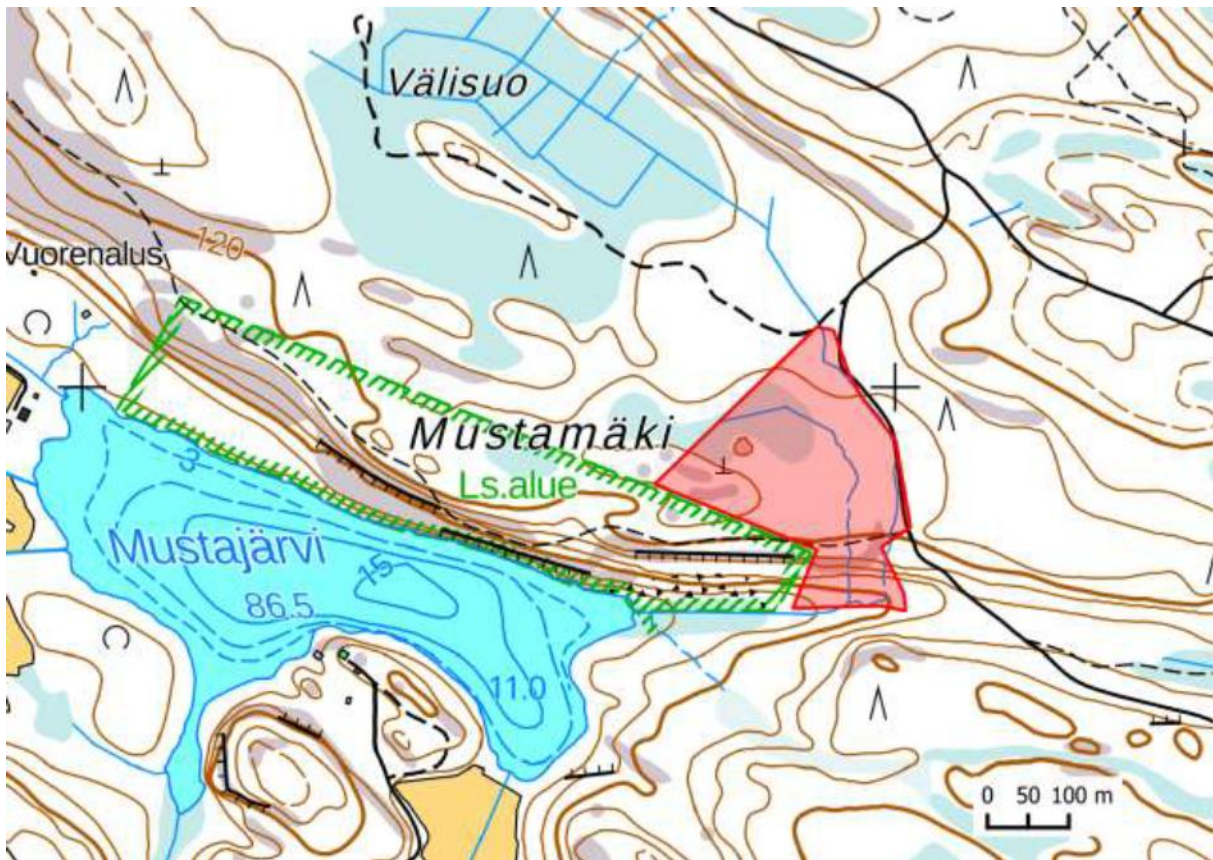
METSO-ohjelman yleinen valintaperuste ”valtakunnallisesti ja alueellisesti uhanalaisten sekä silmälläpidettävien lajien elinvoimaiset esiintymät” täyttyy selvästi. Kohteella havaittiin vaarantuneet aarninappu, kanto-raippasammal, suonirustojäkälä (määrityksessä), pikkurustojäkälä (määrityksessä), ryväsjäkälä, hongantorvijäkälä, pyy ja töyhtötiainen, alueellisesti uhanalainen kastanjansuomujäkälä, silmälläpidettävät kuusenhäivelö, samettikesijäkälä ja korpiluppo sekä vanhan metsän indikaattorilajit ruskokääpä, männynkääpä ja lahoneulajäkälä. Yleisiä ja elinympäristökohtaisia valintaperusteita tulee tulkita kokonaisuutena, joten alueen vanhojen, erirakenteisten, sekapuustoisien ja osin kosteapohjaisten kangasmetsien voi katsoa kuuluvan kokonaisuudessaan I-kriteeriluokkaan lahoppuustoisuuden vaihtelusta huolimatta.

Kuopio, Asuma, Vääränjärvi (7,4 ha)

Vääränjärven niemessä on runsashaapaista vanhaa-varttunutta kuusimetsää, joka täyttää METSO-kriteerit pääosin luokassa II. Vesistön lähimetsänä kohteet kuuluvat kriteeriluokkaan I. Puusto on täysin erirakenteista ja lahoppuustoa on kehittymässä nopeasti. Etelärinteellä kasvaa useita aiemman puusukupolven järeitä mäntyjä. Rantaräme on luonnontilainen tai osin luonnontilaisen kaltainen ja rämeen ja kangasmaan vaihtumisyöhyke ojittamaton, mikä on tärkeää esimerkiksi kanalintupoikueille. Kohteen arvoa lisää sen sijainti niemessä kolmelta reunalta vesistön ympäröimänä ja osana arvokasta metsäkokonaisuutta (Kuva 1).

Kuopio, Asuma, Mustamäki (5,6 ha)

Kohde on Mustamäen luonnonsuojelualueen suora jatke. Jyrkän rinteiden yläpuolella kasvaa vanhaa kuusikko, joka on joskus väljennetty ja kuuluu nykyisin pääosin METSO-kriteeriluokkaan II. Jyrkässä rinteessä ei käyty. Alueen keskellä on ennallistuva korpi, joka kuuluu kriteeriluokkiin I ja II. Ennallistumista olisi helppo nopeuttaa esimerkiksi käsityönä tehtävillä padoilla. Metsässä on vanhoja harmaaleppiä ja lehtipuupökölöitä, mutta suurin osa lahoppuustosta koostuu tuulenskaatokuusista. Yhdestä tuulenskaatojuurakosta havaittiin vaarantunut aarnisammal. Koko kuvio sopisi hyvin lajin elinympäristöksi ja esiintymän elinvoimaisuus on hyvä. Alarinteestä on aiempia havaintoja silmälläpidettävästä silomunuaisjäkälestä. Kohde täydentää merkittävästi suojelualueen arvoja.

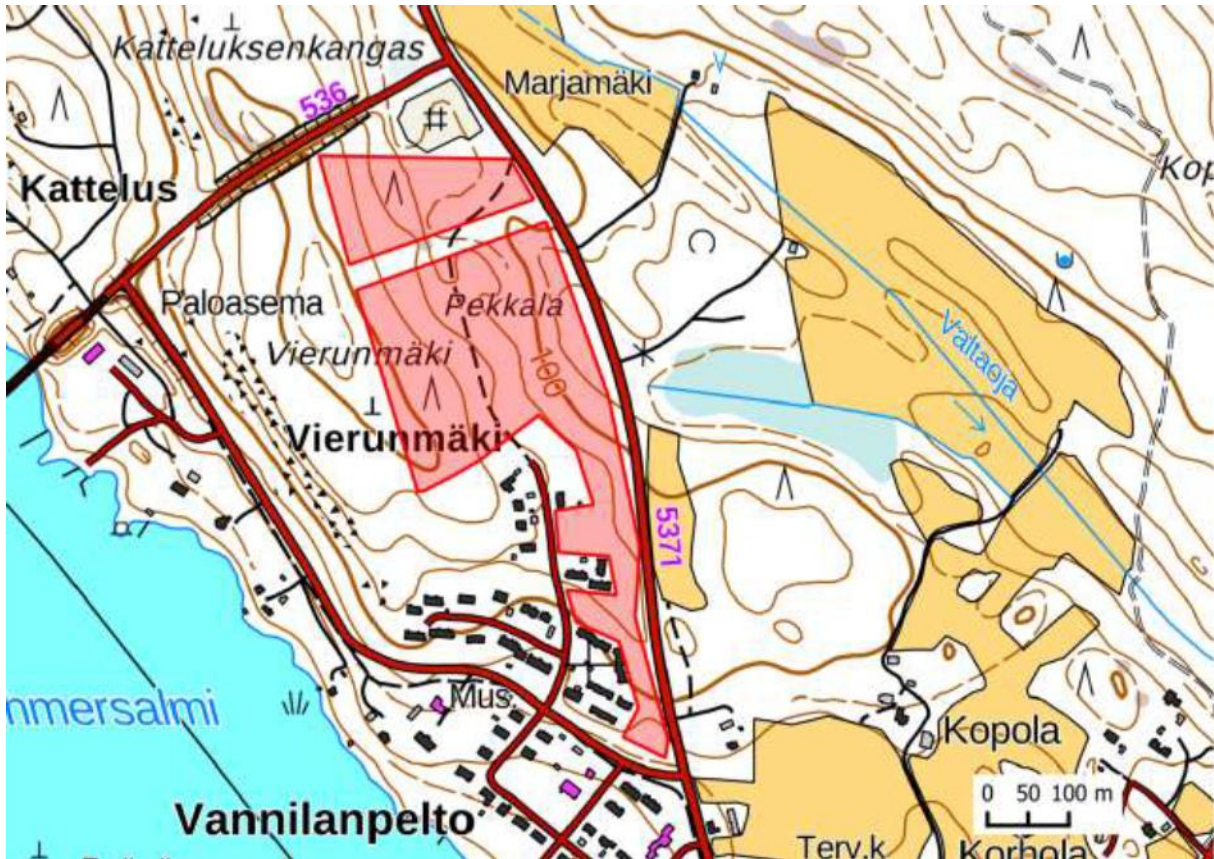


Kuopio, Niittylahti, Asumakangas (3,3 ha)

Asumakankaan metsä on lähes kauttaaltaan METSO-I-kriteeriluokkaa. Eirakenteisuus on hyvä, lahoppuustoa on yli 10m³/ha ja lajisto ilmentää merkittäviä luontoarvoja. Kohde on osa arvometsien kokonaisuutta (Kuva 1). Kuviolta 871 havaittiin useampia vaarantuneen aarnisammalen esiintymiä sekä indikaattorilaji ruskokääpä.

Kuopio, Vehmersalmi, Vierunmäki (11 ha)

Vehmersalmen kylän kupeessa Vierunmäessä kasvaa alarinteellä koivuvaltaista ja sekapuustoista lehtoa ja lehtomaista kangasmetsää, joka kuuluu METSO-kriteeriluokkaan I. Erityisesti järeää koivulahopuuta on runsaasti. Ylempänä rinteessä metsä ja lahopuusto ovat havupuuvaltaisempia ja alue kuuluu METSO-kriteeriluokkiin I ja II. Kohteen lahopuu on varsin järeää. Lajistossa pikavisiitillä tavattiin vanhojen metsien indikaattorilaji lahoneulajäkälää.

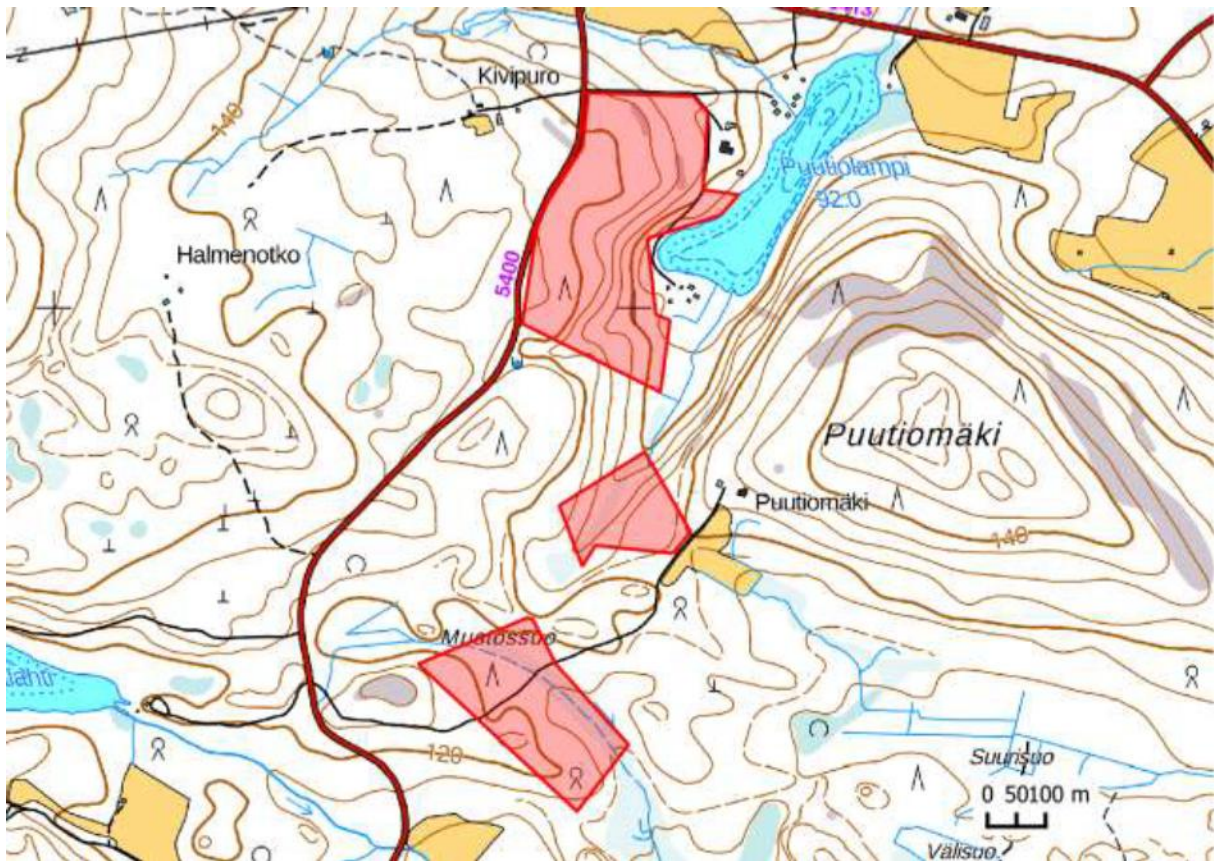


Kuopio, Mäenkylä, Puutiolampi (18 ha)

Puutiolammen metsä koostuu kolmesta lähekkäin sijaitsevasta vanhan metsän laikusta. Jokaisella alueella on pohjavesivaikutusta sekä metsälain 10 §:n mukaisia kohteita, joiden ominaispiirteiden säilyttäminen vaatii nykyisiä rajauksia leveämpiä suojavyöhykkeitä. Pohjoisella osa-alueella kasvaa vanhaa-varttunutta kuusikkoa, jossa on sekapuustona runsaasti haapaa, harmaaleppää, raitaa ja pihlajaa. Puusto on erirakenteista ja tilajakauma satunnainen. Pelkän lahpuustoisuuden perusteella arvioituna kohteen eteläosa ja itäosan jyrkkä rinne kuuluvat METSO-luokkaan I ja muut osat luokkaan II. Eteläosa kuuluu luokkaan I myös pienveden eli upean lähteisen puron lähimetsänä. Kohteelle on erittäin nopeasti kehittymässä merkittäviä luontoarvoja ja jo nykyisellään se sopisi erinomaisesti esimerkiksi liito-oravan elinympäristöksi.

Eteläisemät osa-alueet ovat vielä selvemmin pienvesien ja metsälakikohteiden lähimetsiä kuuluessa sellaisina METSO-luokkaan I. Kauempana puroista olevat vanhat kuusimetsät ovat rakenteeltaan luonnontilaisen kaltaisia ja lahpuustoisuudeltaan METSO I ja II-kriteeriluokkien kangasmetsiä. Mustossuolla lähteinen puro leviää huomattavan laajalle alueelle sivunoroineen.

Kohteella havaittiin vaarantuneet aarnisammal, nukkamunuaisjäkäle ja pyy, silmälläpidettävä silomunuaisjäkäle, vanhojen metsien laji jauhemunuaisjäkäle sekä lehtomaisuudesta kertova luontoarvolaji kotkansipi.



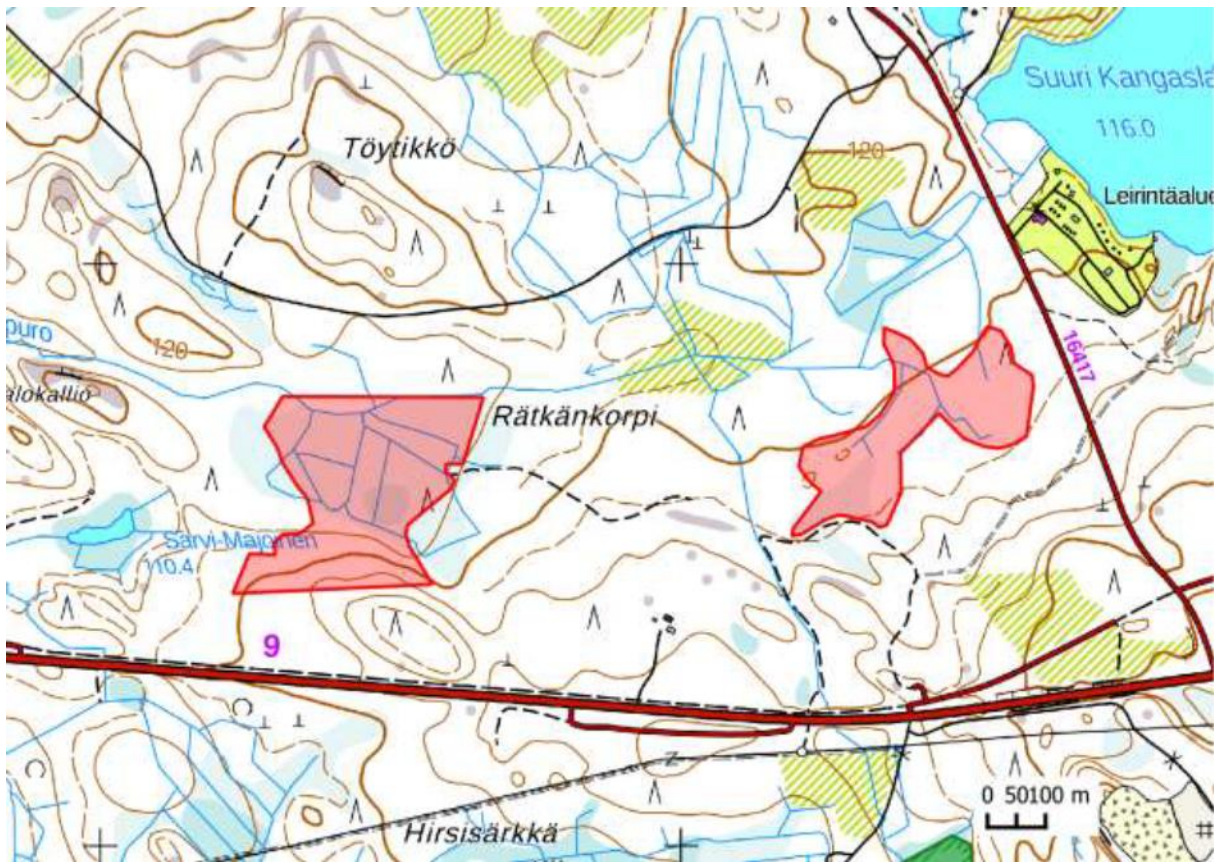
Kuopio, Vartiala, Rätkäncorpi (15 ha)

Kaksiosainen korpikohde, jolla on erityisen suurta merkitystä korpiluontotyyppien suojelulle. Potentialia vanhojen korpikuusikoiden lajiston esiintymiselle on merkittävä.

Itäisellä osalla on vanhasta ojituksesta huolimatta hyvin laajalti varsin luonnontilaisena säilynyttä ja märkää pääosin mustikka- ja puolukkatyyppin korpea, joka kuuluu METSO-luokkaan I. Ojat eivät nykyisellään enää vaikuta suokasvillisuuden säilymiseen lukuun ottamatta rajauksen keskiosia. Keskiosien ojien ympäristössä on turvekankaita ja korpimuuttumia, jotka tulisi ennallistaa. Ennallistaminen olisi varsin yksinkertaista esimerkiksi patoamalla, sillä virtaussuunnat mahdollistavat veden ohjaamisen ojista takaisin suolle.

Rätkäncorven läntinen osa-alue luonnontilaisen kaltaista korpea. Korpialue on aikanaan ojitettu, mutta ojat ovat lähes täysin tukkeutuneet ja nyt korpi on paikoin erittäin märkää ja kävelijääkin upottavaa. Korpialueella on laikkuina myös metsälain mukaista heinäkorpea ja länsilaidan vanha puro on aiemmasta ojituksesta huolimatta jälleen luonnontilaistunut ja purovarsikorpi sen ympärillä hieno. Lahopuuta on vaihtelevasti 5 kuutiosta yli 10 m³ hehtaarilla. Korpialue on kauttaaltaan METSO-I luokkainen. Korven eteläpuolen rinne on alosastaan METSO-I ja kuivemmillä osilla METSO-II luokkainen vanha kuusivaltainen kangasmetsä.

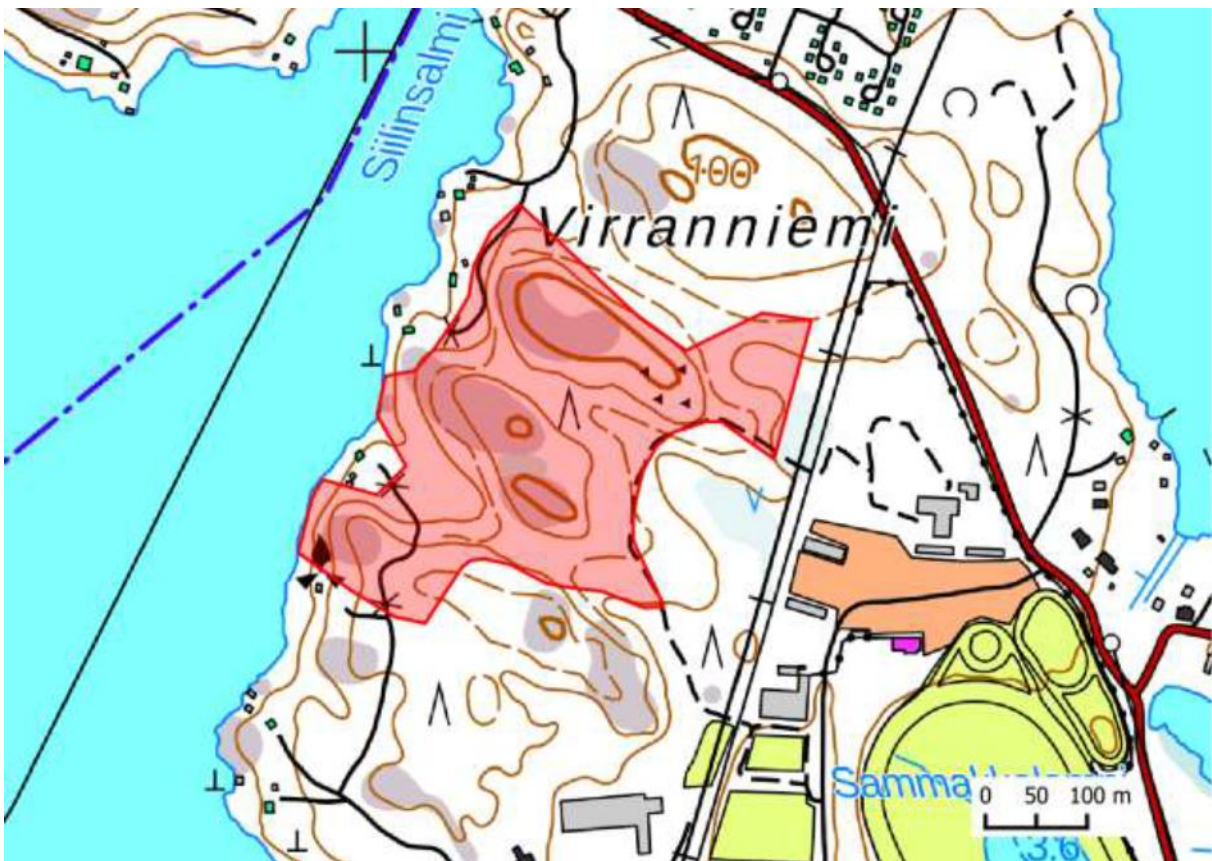
Kohteella havaittiin pikaisella läpikävelyllä vaarantuneita aarnisammalta ja kantoraippasammalta, silmälläpidettävää kuusenhäivelöä sekä vanhojen metsien indikaattorilajia siperiankäypää.



Kuopio, Sorsasalo, Virranniemi (10 ha)

Virranniemen kohde sijaitsee suosittuilla virkistysalueella ja siellä risteilee runsaasti käytetty polkuverkosto. Vieressä on laavupaikka. Kohteella on siis merkitystä kaupunkilaisten lähivirkistystyksen kohdealueena ja se sopii virkistyskäyttöön jatkossakin.

Alueen metsät ovat erittäin vaihtelevia, kosteista korpilaikuista ja kuusilehdoista kuiviin kallionlakimänniköihin. Näiden välissä on alueen päätyyppiä, kuusivaltaista OMT kangasmetsää, jossa on sekapuustona järeitä haapoja, koivuja, mäntyjä ja jokunen raita. Lahopuumäärä vaihtelee vähäisestä yli 10m³/ha. Erirakenteisuus on pääosin hyvä tai vähintään kohtalainen. Alueen useiden kallionyppylöiden vanhat männyt ovat yleisesti yli 120-vuotiaita. Lehtomaisen kankaan ja lehtojen suurimmat kuusetkin lienevät jo yli satavuotiaita. Lehtolaikut ja korvet sekä kallionyppylöiden lakiosat ja runsaslahopuustoiset kangasmaa-alueet ovat METSO-I luokkaa. Niitä yhdistävät vähintään METSO-II luokkaiset kangasmaat ja alue muodostaakin yhtenäisen suojeluarvoisen kokonaisuuden. Alue sopisi mainiosti myös mm. liito-oravan elinalueeksi – jos laji pääsee Sorsasalonsaareen siirtymään.

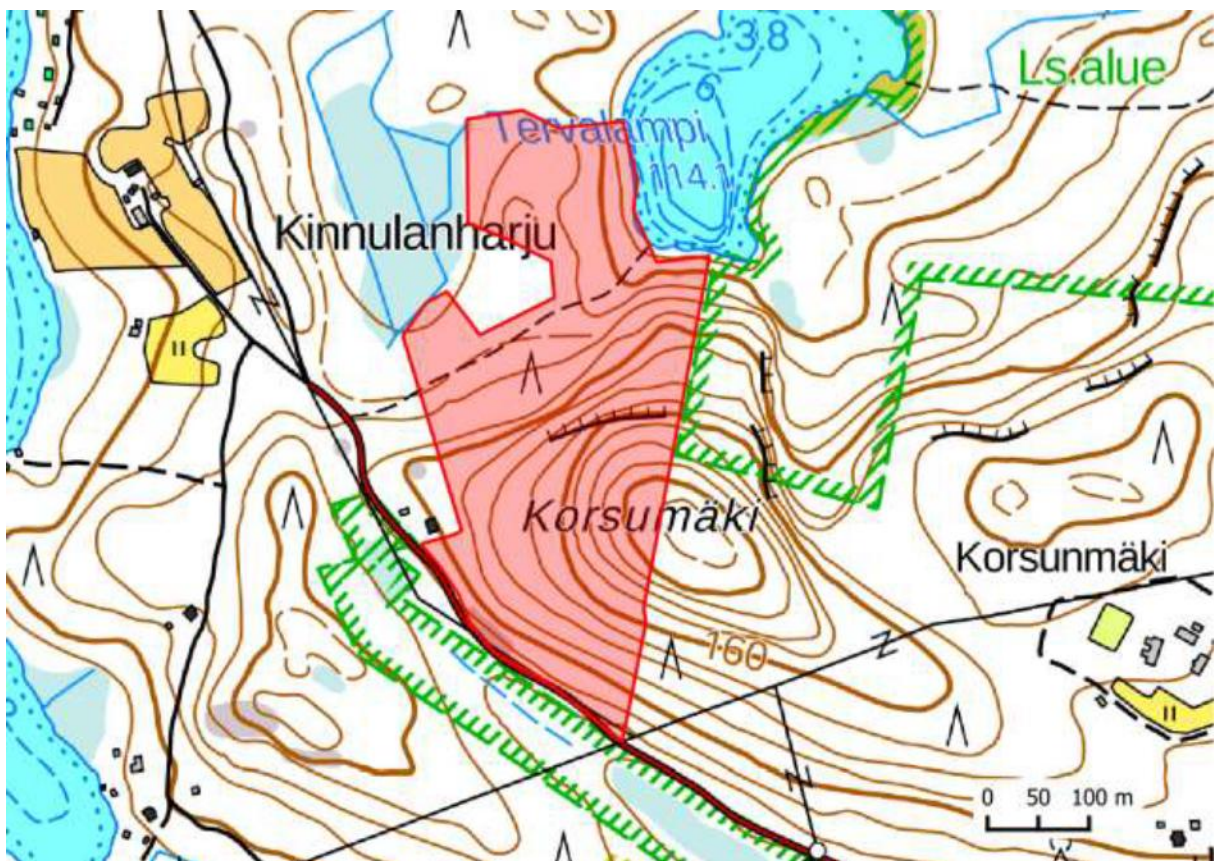


Kuopio, Matkus, Korsumäki (11 ha)

Korsumäessä on kaksi suojelualuetta yhdistäen METSO I ja II-kriteeriluokkien vanhaa kuusimetsää sekä lakialueen karumpia ja osin mäntyvaltaisempia osia. Alueen topografia jyrkänteinen ja jyrkkine rinteineen on varsin monipuolinen. Erityisesti lakialueella on laajasti eri-ikäistä lahoppua yli 10 m³/ha. Paikoin lahoppua on useita kymmeniä kuutioita. Lahopuulajistossa tavattiin mm. indikaattorilaji ruostekääpää ja pohjarypykkää. Lakialueen luoteisosassa on vanhojen, noin 150-vuotiaiden mäntyjen kirjoma hieno erirakenteinen luonnonmetsä, jossa kasvoi mm. indikaattorilaji männynkääpää. Mäen pohjoisrinteellä oli useampia liito-oravan vanhoja virtsajälkiä suurten reviirimerkkikuusten rungoilla. Etelärinteen vanhoilla haavoilla kasvoi useamassa paikassa silmälläpidettävää samettikesijäkälää ja rinteen lehtolaikussa tavattiin vaarantuneet pyy ja hieman ylempänä töyhtötiainen. Rinteet ja lakialue ovat kauttaaltaan METSO-I tai pieneltä osin METSO-II luokkaan kuuluvaa. Mäen luoteispuolella on rinteiden alla upeaa luonnontilaista METSO-I-luokan korpea noroineen. Lahopuusto on kuusivaltaista ja järeää.

Mäen etelärinteen harvennusleimikkaa vuodelta 2017 ei ole toteutettu, eikä sitä pitäisi jatkossakaan toteuttaa. Kuviolla kasvaa seka- ja lehtipuustoista varttunutta rinnemetsää, jolla on keskeinen merkitys alueen vanhojen metsien kytkeytyneisyydessä ja jonka luontoarvot kehittyvät erittäin nopeasti. Nykyisellään kuvio kuuluu METSO-kriteeriluokkiin II-III, mutta silläkin on jo lehtipuuhun sitoutunutta huomionarvoista lajistoa.

Kohteella havaittiin vaarantuneita aarnisammalia ja nukkamunuaisjäkälää, vanhojen korpimetsien indikaattoria kuusenhärmäjäkälää sekä silmälläpidettävää silomunuaisjäkälää. Lisäksi alueelta on vanhoja havaintoja aarnisammalesta ja nukkamunuaisjäkälästä sekä silmälläpidettävistä norjantorvijäkälästä ja haisumarrasammalesta. Kohde on täydentää merkittävästi nykyistä suojelualueverkostoa.



Kuopio, Karttula, Petronlampi (68 ha)

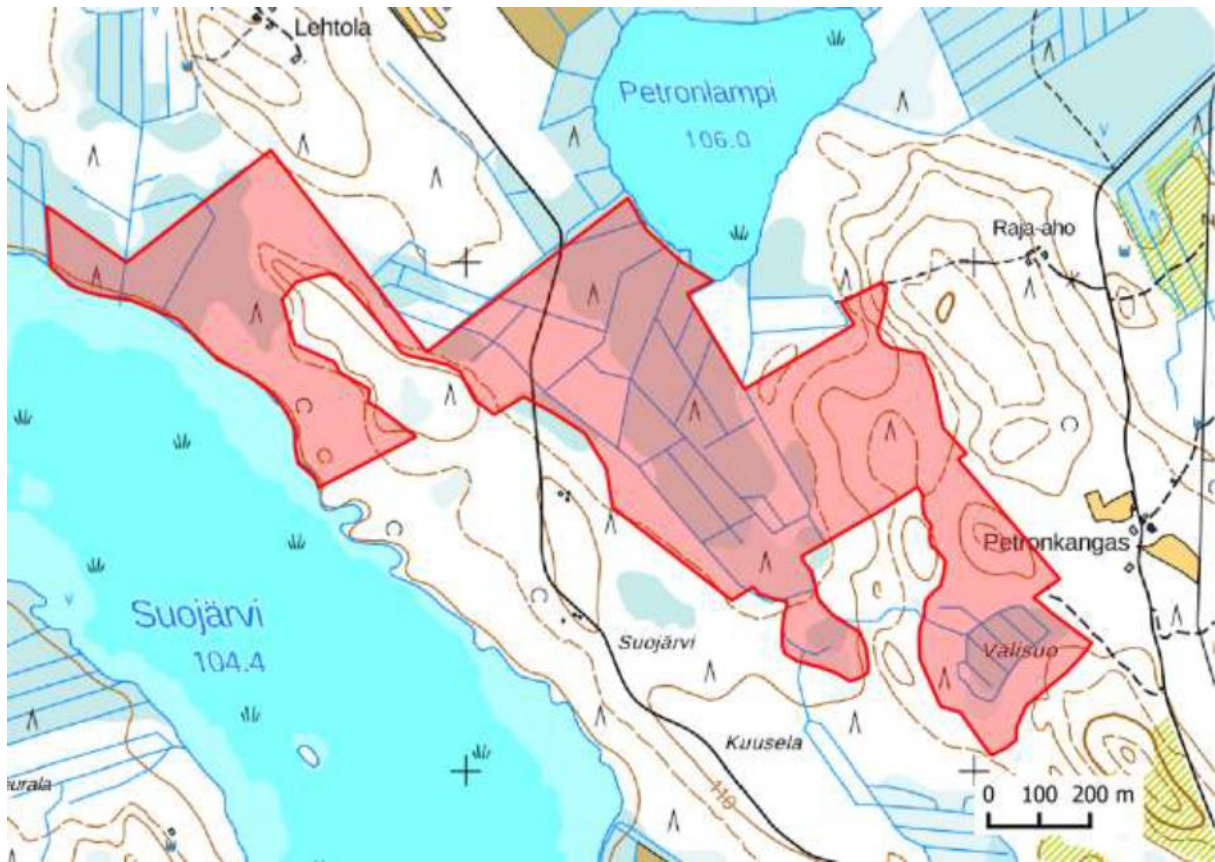
Petronlammen ja Suolammen välissä olevalla alueella on monen tyyppisiä METSO-I ja II-kriteeriluokkien kohteita laajana suojelunarvoisena kokonaisuutena. Kuopion kaupunki on talvella 2020–2021 avohakannut kohteella 130–140-vuotiasta runsashaapaista METSO-I-kriteeriluokan kuusimetsää ja harventanut luonnontilaisen kaltaista METSO-I-kriteeriluokan korpea.

Petronlammen eteläpuolen suoalue on pääosin runsaslehtipuustoista turvekangasta ja korpi- sekä rämemuuttumaa. Puusto on vanhaa ja luonnontilaisen kaltaista. Lahopuun määrä vaihtelee niukahkosta runsaaseen, ja paikoin sitä on kymmeniä kuutiometrejä hehtaaria kohti. Runsaalahopuustoiset turvekankaat kuuluvat METSO-kriteeriluokkaan I ja niukempilahopuustoiset valtaosin kriteeriluokkaan II. Luonnontilaisen kaltaisena säilyneet korvet ovat kriteeriluokkaa I ja muut ojitetut puustoiset suot kriteeriluokkaa II.

Petronkankaan kangasmetsät ovat erirakenteisia ja tiheitä luonnontilaisen kaltaisia kuusivaltaisia vanhoja ja varttuneita metsiä, joissa on jonkin verran vanhoja ylispuumäntyjä ja huomattavan runsaasti järeitä haapoja. Metsät kehittyvät luonnontilaan jätettynä poikkeuksellisen nopeasti upeiksi haapa-aarnioiksi. Lahopuustoisuuden perusteella osa alueesta kuuluu kriteeriluokkaan I ja suurin osa kriteeriluokkaan II. Puuston rakenteen perusteella kuviot kuuluisivat laajalti I-luokkaan. Avohakatut kuviot olivat kuuluneet jo pelkän iän perusteella luokkaan I.

Suojärven koillispuolen alueella on METSO-I luokkaista korpea ja luonnontilaista rämettä, sekä runsaslahopuustoista MT-tyyppin vanhaa metsää. Suojärven rannan läheisen vanhan asuinpaikan ympäristö on haapa-valtaista lehtoa ja osin sekapuustoista lehtoa, joka vaihettuu runsaslahopuustoiseksi OMT-kankaaksi. Haapa-valtainen lehtolaikku löytyy myös alueen keskiosista. Lehdot, runsaslahopuustoiset kankaat ja rantametsät kuuluvat luokkaan METSO-I. METSO-II kriteeriluokkaan kuuluvaa lahopuustoista (noin 5m³/ha) varttunutta kangasmetsää sekä METSO-III-luokan nuorempaa metsää on erillisinä laikkuina METSO-I-metsien väleissä, eikä niitä voi erotella suojeluarvoisesta kokonaisuudesta.

Kohteella on monipuolinen lajisto, johon kuuluvat nopean kartoituksen perusteella mm. erittäin uhanalainen hömötiainen, vaarantuneet aarninappu, kantoraippasammal, ryväsjäkälä, hongantorvijäkälä, pyy ja töyhtötiainen, silmälläpidettävät punakelmukka, kuusenneulajäkälä, korpiluppo, silomunuaisjäkälä ja kuusenhäivelö sekä vanhojen metsien lajit lattasuomujäkälä, ruskokääpä ja viinikääpä.



Kuopio, Riitaharju (3,8 ha)

Riitaharjun entisen talon ympäryksessä on vanhapuustoista lehtomaista kangasta. Riitaharjun kaakkois-eteläpuolen puro on luonnontilaisen kaltainen pienvesi ja puroon laskevilla rinteillä on lehtoa, jossa havaittiin lehtolajeista mm. näsiä ja kivikkoalvejuuri ja vanhojen metsien indikaattorilajeista jauhemunuaisjäkälä. Rinteen puusto on lehtipuuvaltaista ja lahopuuta 5-10 m³/ha. Ylempänä rinteessä lehto jatkuu, mutta alueet ovat entistä peltoa ja puusto on varttunutta istutettua koivikkoa tai kuusikkoa. Entisten peltojen koivikkoon on muodostumassa runsaasti lehtilahopuuta, mutta ne eivät nykyisellään täytä METSO-kriteerejä. Kuitenkin talonpaikan lähimetsästä rinnelehtoon ja puronvarteen ulottuva alue on METSO-I-luokkaa. Luonnontilaisen kaltainen lehto sekä puronvarsi ovat myös metsälain suojaamia ympäristöjä.



Kuopio, Karhumäki, Karhupuro (4,5 ha)

Kohde on alaharvennettu järeä puronvarsimetsä, joka kuuluu nykyisellään METSO-kriteeriluokkiin II-III. Niiltä pieniltä osin, joissa puronvarsimetsä on säilynyt, kuuluu kohde kriteeriluokkaan I. Tässä raportissa alue on kuitenkin lähinnä siksi, että Karhupuro itsessään olisi rajauksen alueella helposti ennallistettavissa vanhaan mutkitteluvaan uomaansa. Ympäristöhallinnon HELMI-hankkeessa purojen ennallistaminen on yksi tavoitteista. Karhupurolla vanhaa uomaa ja puronvarsimetsää olisi palautettavissa pitkästi vain muutama pato rakentamalla. Sijainti melko lähellä Kuopion keskustaa on hyvä myös ympäristökasvatuksen näkökulmasta.

