

## Kiinteiden ajoesteiden käyttö Kuopion katuverkolla

### Apulaiskaupunginjohtaja Jari Kyllönen Kaupunginhallitus

#### Tiivistelmä

Kaupunkirakennelautakunnalle esitetään hyväksyttäväksi periaatteet, joiden mukaisesti Kuopion kaupungin katuverkolla käytetään kiinteitä ajoesteitä. Tavoitteena on löytää ensisijaisesti muita rakenteellisia keinoja luvattoman ajoneuvoliikenteen estämiseksi jalankulku- ja pyöräilyväylillä sekä puistoväylillä kiinteiden ajoesteiden käyttämisen sijaan.

#### Yleistä

Liikennesuunnitteluun tulee yhä enemmän asukkailta palautetta luvattomasta moottoriajoneuvoliikenteestä jalankulku- ja pyöräilyväylillä sekä puistoväylillä. Usein palautteissa toivotaan kiinteää ajoestettä, betoniporsaita tms. ongelman ratkaisemiseksi. Palautteita ei ole systemaattisesti tilastoitu, joten palautteiden määrän kasvu perustuu arvioon. Kuopion kaupunki on useiden muiden kaupunkien tavoin linjannut, ettei betoniporsaita tulisi käyttää ajoesteinä törmäysvaaran vuoksi. Betoniporsaat ovat varsin ongelmallisia myös kunnossapidolle. Näitä käytetään lähinnä väliaikaisratkaisuina.

Kiinteinä ajoesteinä toimivin malli kunnossapidon osalta on hydraulinen puomi, joka kunnossapitokalustolla voidaan työntää auki ja tämän jälkeen puomi palautuu kiinni -asentoon. Puomeilla ei täysin voida ehkäistä luvattonta moottoriajoneuvoliikennettä. Puomi ehkäisee hyvin autojen luvattoman liikenteen, mutta mopojen liikennöintiä sillä ei saada estettyä. Väylälle tulee jättää 1,5 metrin levyinen esteetön kulku. Tästä myös mopot mahtuvat ajamaan. Kiinteät ajoesteet ja puomit vaativat huoltoa ja kunnossapitoa. Erityisesti niiden havaittavuuteen on kiinnitettävä huomiota, koska myös puomeihin liittyy törmäysvaara.

Palautteita ja toiveita kiinteistä ajoesteistä tulee hyvin erilaisista liikenneympäristöistä ja eri puolelta kaupunkia. Yksi yleisin palaute liittyy kahden päättävän tonttikadun yhdistävän jalankulku- ja pyöräväylän luvattomaan moottoriajoneuvoliikenteeseen. Joskus ongelmana voi olla erilaisten navigointiohjelmien tarjoama reittiohjaus. Väärin ohjaavia reittiohjeistuksien osalta korjauspyyntöjä lähetetään palveluntarjoajille, kun ne tulevat liikennesuunnittelun tietoon. Ajoneuvon kuljettajan vastuulla on kuitenkin noudattaa liikennesääntöjä asetettujen liikennemerkkien mukaisesti. Valittavan usein kuitenkin kyse on välinpitämättömyydestä ja oikaisemisesta. Kohteiden liikennemäärät vaihtelevat suuresti, joten liikennemäärää ei voida pitää suoraan mittarina.

#### Käytäntöjä Suomessa

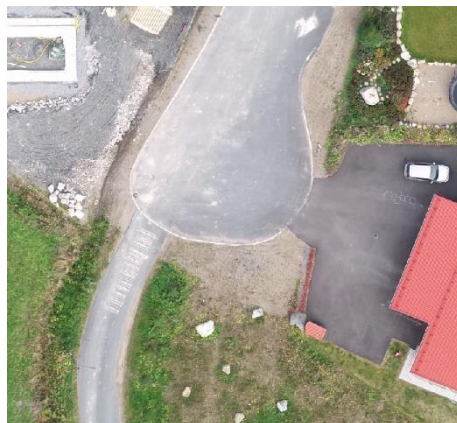
Kyselyn perusteella eri kaupunkien kiinteiden ajoesteiden käytännöt hieman vaihtelevat niin teknisten ratkaisuiden kuin hallinnollisen käsittelyn osalta. Samat ongelmat luvattomasta ajoneuvoliikenteessä jalankulku- ja pyöräilyväylillä toistuvat Suomen kaupungeissa. Ratkaisua, joka täysin estäisi luvattoman liikenteen, ei ole löydetty.

Muilla kaupungeille suunnattuun sähköpostikyselyyn vastasivat Pori, Rovaniemi, Turku, Riihimäki, Lahti, Porvoo, Tampere ja Joensuu. Useissa kaupungeissa kiinteinä ajoesteinä käytetään erilaisia puomeja. Puomien kunnossapitoon täytyy varata resursseja ja näkyvyyteen täytyy kiinnittää huomiota. Esimerkiksi Porissa ja Riihimäellä käytetään ajoesteinä myös luonnonkivilohkareita, mutta vain sellaisilla väylillä, joilla ei ole talvikunnossapitoa. Lahdessa on joitakin vuosia sitten poistettu n. 160 kpl erilaisia ajoesteitä. Näissä kohteissa tutkitaan rakenteellisin keinoin ainakin autoliikenteen estäminen. Ratkaisuun päädyttiin, koska mm. puomeihin törmäysonnettomuuksien vastuukysymykset ovat epäselviä ja Lahdessa väylien rakentamisessa ja käytössä esteettömyys on etusijalla. Myös muiden kaupunkien vastauksissa nousi esille epäselvät vastuut onnettomuuksien yhteydessä. Muina keinoina Lahdessa käytetään mahdollisia väylän kavenuksia, erilaisia reunakivijärjestelyjä ja liikenteenohjauksen tehostamista. Puomien asentamisessa käytetään harkintaa ja liikennemääriä mitataan laskurilla. Tampereella luvatonta ajoneuvoliikennettä täytyy olla merkittävästi ennen kuin puomin asentamisesta tehdään päätös.

Vastauksien perusteella osa kaupungeista asettaa puomin ilman hallinnollista käsittelyä ja osassa kaupungeissa puomin asettamisesta tehdään viranhaltijapäätös.

#### Kuopiossa käytettyjä ratkaisuja

Luvattoman ajoneuvoliikenteen estämiseksi tai hillitsemiseksi on Kuopiosakin kokeiltu erilaisia ratkaisuja. Hiltulanlahdessa Sormulantien ja Sormulanraitin väliselle yhdistetylle jalankulku- ja pyöräilyväylälle on yhteistyössä asukkaiden kanssa maalattu asvalttiin räsymattokuvio viestimään väylän tarkoitusta. Ratkaisulla pyrittiin herättelemään asukkaiden ajatuksia asiaan ja muuttamaan totuttua käyttäytymistä. Maalaus näkyy asvaltissa luonnollisesti vain lumettomana aikana. Maalaus ei ole kuitenkaan tuonut toivottua lopputulosta, vaan alueelta asukkaat lähestyvät säännöllisesti kaupunkia luvattomasta moottoriajoneuvoliikenteestä väylällä.



Kärängässä luvaton moottoriajoneuvoliikenne karsiutui pois, kun kadun rakennustyöt saatiin viimeistelyä. Kärängänkadun eteläpäädyistä kaakoon suuntautuu n. 100 metrin pituinen väylä. Tältä väylältä on myös käynti kahdelle kiinteistölle, jonka jälkeen väylä yhdistyy jalankulku- ja pyöräilyväylänä Saaristokatuun. Kyseistä väylää käytettiin ajoyhteytenä rakentamisen aikana. Kun viimeistelytyöt reunakivijärjestelyineen ja istuiksi oli valmiit, ei enää luvatonta ajoneuvoliikennettä väylällä ole ollut. Näin ollen rakentamisen oikea-aikaisuudella on merkitystä.



Kuopiossa kiinteinä ajoesteinä on suosittu hydraulista puomia, mutta myös erilaisia puomeja on vuosien saatossa käytetty. Hydraulinen puomi mahdollistaa kunnossapitokaluston ajamisen väylällä ja aurauksen jälkeen puomi palautuu kiinni -asentoon. Näihin ja muihin kiinteisiin puomeihin liittyy aina törmäysvaara ja niiden havaittavuuteen onkin kiinnitettävä huomiota esimerkiksi heijastintarroin. Puomien mekanismit vaativat huoltoa. Joissakin kohteissa on tullut esille myös, että puomi on usein auki-asennossa, joten silloin se ei toimi ajoesteena. Joko puomin toiminnassa on ollut vika tai puomit ovat kohdanneet ilkivaltaa. Alla olevassa kuvassa on esimerkki puomista. Joissakin kohteissa puomeja on jopa irrotettu ja siirretty pois paikoiltaan.



#### Lausunnot

Liikennesuunnittelu on pyytänyt asian valmistelua varten lausunnot Itä-Suomen poliisilaitokselta, Liikenneturvalta, pelastuslaitokselta sekä kunnossapidosta. Kiinteistä ajoesteistä ja puomeista on käyty sähköpostitse keskustelua myös esteettömyysasiantuntijan kanssa. Näkövammaisten liikunnan erityisasiantuntijalta on saatu ohje puomia ennen asennettavan huomiokiviraidan sijainnista. Tämä huomioidaan myöhemmin laadittavassa mallikuvassa.

Itä-Suomen poliisilaitos korostaa lausunnossaan hyvän kaupunkiympäristön ja sen suunnittelun merkitystä ja kannustaa lausunnossaan löytämään ratkaisuja suunnittelun keinoin. Ympäristön tulisi viestiä itsessään, jos

väylä on tarkoitettu vain jalankulkuun ja pyöräilyyn. Kiinteiden ajoesteiden asettaminen tulisi tehdä harkiten ja maltillisesti. Kiinteistä ajoesteistä ei löydy mainintaa suoraan lainsäädännöstä.

Liikenneturva tuo lausunnossaan esille muutosta liikkumisvälineiden osalta. Erilaiset tavara- ja kuormapyörät tarvitsevat liikennöintiin tilaa ja sähköavusteiset pyörät ovat jonkin verran lisänneet pyöräilijöiden nopeuksia. Liikenneturva esittää voimakkaan huolensa kiinteiden ajoesteiden törmäysvaaraan niin pyöräilijöiden kuin jalankulkijoiden osalta. Kiinteiden ajoesteiden näkyvyyteen tulee kiinnittää huomiota erilaisin heijastavin pintojen ja kohteen riittävän valaistuksen osalta. Kiinteän ajoesteen investointikustannusten osalta voi tulla mm. valaistuksen parantamisesta lisäkustannuksia.

Pelastuslaitos muistuttaa lausunnossaan, että pelastustiet on pidettävä ajokelpoisina ja esteettöminä. Puistokäytävät sekä jalankulku- ja pyöräilyväylät eivät usein ole suoranaisesti pelastusteitä, mutta ennen kiinteiden ajoesteiden asettamista asia on tarkistettava. Pelastustieohjeessa on määriteltä pelastusteille hyväksyttävä puomimalli, mutta puomien asentamista pelastusteille tulisi välttää.

Kunnossapito esittää, että läpi vuoden kunnossapidettävillä jalankulku- ja pyöräilyväylillä kiinteitä ajoesteitä tulisi käyttää vain erityisen perusteen vuoksi. Näitä voi olla mm. koulu tai vastaavalle erityiskohteelle kulkureitti, jos se tukee lasten turvallisempaa ja omaehtoista liikkumista. Mikäli kulkua ei saada estettyä rakenteellisesti, käytetään hydraulista puomia esteettömyys huomioiden (huomiokiviraita).

#### Periaatteet ajoesteiden asentamiseksi

Kiinteiden ajoesteiden periaatteita laadittaessa on sisäisesti käyty keskustelut liikennesuunnittelun, katusuunnittelun, vihersuunnittelun ja kunnossapidon kesken.

Kiinteiden ajoesteiden asentamiseksi Kuopion katuverkolla esitetään seuraavia periaatteita:

- Ajoesteiden asentamisessa käytetään tapauskohtaista harkintaa liikennelaskurin avulla saatujen liikennemäärätietojen perusteella ja olosuhteet huomioiden. Liikennemäärässä huomioidaan erityisesti henkilöautojen määrä. Tämä sen vuoksi, että liikennelaskuri ei luotettavasti erota polkupyörää ja mopoa. Raskaan liikenteen osalta kuorma-autoina voi liikennelaskurin tuloksissa erityisesti talvella olla myös kunnossapitokalustoa.
- Kiinteitä ajoesteitä ei lähtökohtaisesti sijoiteta pelastusväylille ja esteiden sijoituksessa sekä ajoesteen mallissa on huomioitava pelastustieohje.
- Ennen ajoesteen asentamispäätöstä tutkitaan liikennesuunnittelun, katusuunnittelun ja vihersuunnittelun yhteistyönä muita keinoja luvattoman moottoriajoneuvoliikenteen estämiseksi. Näitä keinoja ovat mm. erilaiset reunakivijärjestelyt, väylän kavennukset, sivuttaissiirtymät, istutukset ja liikenteenohjauksen tehostaminen. Kohteisiin pyritään löytämään ratkaisu ensisijaisesti rakenteellisin keinoin.
- Ajoesteen asentamisessa tulee huomioida esteettömyys katusuunnittelussa myöhemmin laadittavan mallikuvan mukaisesti.

- Ajoesteen asentamisesta tehdään vähäinen katusuunnitelman muutos viranhaltijanpäätöksenä.

**Vaikutusten arviointi**

Kiinteiden ajoesteiden asentamisella on useita vaikutuksia. Puomien asentaminen aiheuttaa taloudellisia vaikutuksia puomin hankinnan, asentamisen ja kunnossapidon osalta. Vaikka ajoesteitä usein perustellaan liikenneturvallisuudella, asialla on myös liikenneturvallisuutta heikentävä vaikutus törmäysvaaran vuoksi ja törmäysvaara kohdentuu niihin käyttäjiin, joilla on oikeus voimassa olevien liikennesääntöjen mukaisesti käyttää väylää. Merkittävä vaikutus on myös esteettömyys, kun enenevässä määrin kaupunkiympäristön suunnittelussa tulisi huomioida omaehtoinen liikkuminen kaikille käyttäjille.

**Esitys**

Esitän kaupunkirakennelautakunnalle, että se hyväksyy edellä esitetyt periaatteet ajoesteiden asettamiseksi Kuopion katuverkolla.

Valmistelija

Hanna Väätäinen

etunimi.sukunimi(at)kuopio.fi

puh. +358 44 718 5318

**Päätösehdotus**

Apulaiskaupunginjohtaja Jari Kyllönen

Lautakunta hyväksyy apulaiskaupunginjohtajan esityksen.

**Päätös**

Päätösehdotus hyväksyttiin yksimielisesti.

**KUOPIO**

**Kuopion kaupunki**  
Kaupunkirakennelautakunta

**Pöytäkirja**

02.03.2022

3/2022

6 (6)

41 §