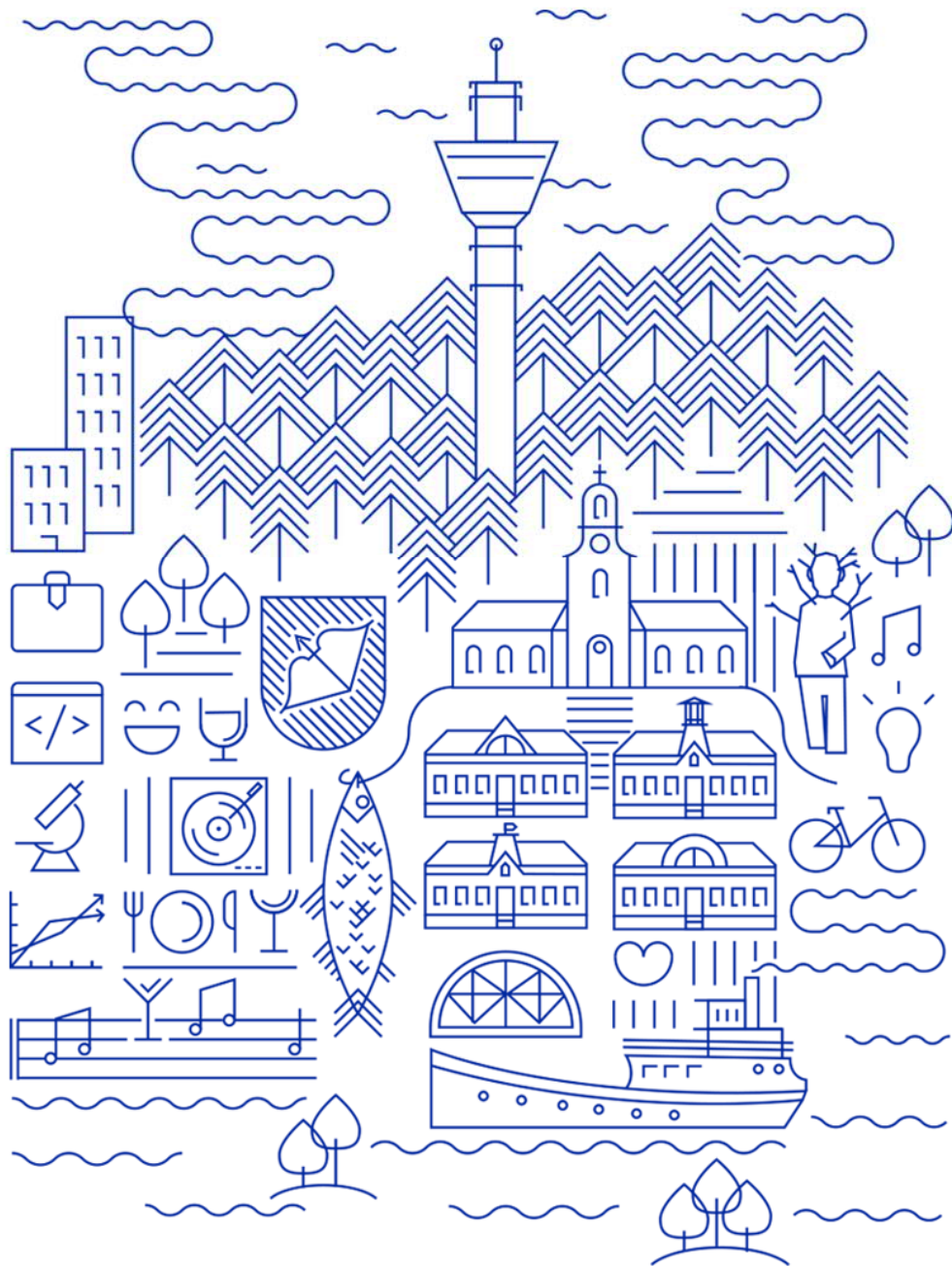


KUOPIO



Vuoden 2022 talousarvion seuranta
Ensimmäinen osavuositarkastus tammi-maaliskuu
Perusturva- ja terveystalokunta 26.4.2022

Sisällys

Perusturvan palvelualue	2
Vanhuspalvelut	4
Vammaispalvelut	5
Lapsiperhepalvelut	7
Aikuissosiaalityön palvelut	8
Terveydenhuollon palvelualue	9
Avohoidon palvelut	11
Sairaalapalvelut	14
Mielenterveys- ja päihdepalvelut	15
Erikoissairaanhoido	16
Isäntäkuntapalvelut	17
Talousarvion toteutuminen tammi-maaliskuu 2021	18

Kuopion kaupunki
Perusturva ja terveydenhuolto

31.3.2022

Perusturvan palvelualue

Apulaiskaupunginjohtaja Jari Saarisen katsaus 1.1.-31.3.2022

Toiminta

Perusturvan palvelujen toiminnan järjestämiseen ovat vuoden ensimmäisellä neljänneksellä vaikuttaneet koronatilanteen kehittyminen, henkilöstön saatavuusongelmat sekä Ukrainan sodan aiheuttama pakolaiskriisi ja tilanteen ennakoimattomuus. Kunta-alan työsopimuskausi päättyi 28.2.2022. Neuvottelut uusista työehtosopimuksista ovat kesken, minkä vuoksi toimintaan ovat vaikuttaneet myös ammattijärjestöjen työtaistelutoimenpiteet, kuten esim. ylityö- ja vuorovaihtokiellot.

Ikäihmisten ostopalveluna järjestettävien asumispalvelupaikkojen lisäys ja palveluseteli palvelutaloympäristöön toteutuu vuoden viimeisellä kolmanneksella. Yli 65 – vuotiaiden omaishoidon tuen kysyntä on ollut ennakoitua suurempaa.

Hoivapalvelujen toiminta on toteutunut käyttösuunnitelman mukaisesti.

Kehitysvammaisten ja vaikeavammaisten henkilöiden asumispalvelut kilpailutettiin vuonna 2021 ja uusi sopimuskausi alkoi 1.2.2022.

Lasten ja nuorten tilapäishoitoyksikkö Peippolan remontti Harjulan tiloissa valmistui suunnitellussa aikataulussa tammikuun 2022 lopussa. Peippolan henkilöstön rekrytointi on aloitettu heti vuoden 2022 alusta. Peippolan toiminta tulee käynnistymään vaiheittain 1.4.2022 jälkeen, koska osa rekrytoinneista on vielä kesken.

Lapsiperhepalveluissa sosiaalihuoltolain mukaisten palvelujen tarve ja lastenhuollon avohuollon asiakkuuksien määrä on kasvanut huomattavasti edellisen vuoden vastaavaan ajankohtaan nähden. Lastensuojelun erityistason palvelutarpeiden kasvun vuoksi asiakkaita ohjataan yhä enemmän erityistason laitoksiin. Sekä kiireellisten että avohuollon sijoitusten keskimääräinen sijoitusaika on pidentynyt, joka myös nostaa ostopalvelukustannuksia aiheuttaen paineita talousarviossa pysymiseen. Lisäksi huostaanotto -statuksella olevien asiakkaiden määrä erityistason laitoksissa on lisääntynyt edellisen vuoden vastaavaan ajankohtaan nähden, myös perustason laitoksissa olevien asiakkaiden määrä on lisääntynyt.

Ukrainan sodan aiheuttaman pakolaiskriisin vuoksi ukrainalaisia on tullut myös Kuopion seudulle. Ensisijaiset yhteydenotot on ohjattu sosiaalipäivystykseen. Pakolaisten rekisteröityminen ruuhkautui alkuvaiheessa poliisiviranomaisilla. Kuopiossa aloittaa 1.4.2022 Setlementti Puijolan organisoimana vastaanottokeskus. Ukrainan kriisin vuoksi sosiaalihuollon varautumissuunnitelmia on jouduttu päivittämään merkittävässä määrin tilanteen ennakoimattomuuden vuoksi.

Koronatilanne aiheuttaa perusturvan palveluissa edelleen normaaliaikaan verrattuna erityisiä järjestelyjä terveysturvallisuuden varmistamiseksi.

Olennaiset poikkeamat talousarvioon

Perusturvan toimintakatteen ylitykseksi ennustetaan n. -6,17milj.euroa.

Ylitys muodostuu vammaispalvelujen asumisen ja päivätoiminnan asiakaspalvelujen ostoista, kuljetuskustannuksista ja omaishoidosta – 3,6 milj.euroa. Asumispalveluissa ja päivätoiminnassa uudet kilpailutetut vuoro-kausihinnat tulivat voimaan 1.2.2022 alkaen. Vammaisten kuljetuspalvelut ovat lisääntyneet sen jälkeen, kun koronarajoituksia on ryhdytty purkamaan.

Lapsiperhepalvelujen asiakaspalvelujen ostot ylittyvät n. - 2,3 milj.euroa. Asiakaspalvelujen ostojen ylitys aiheutuu palvelutarpeen kasvusta ja asiakkaiden ohjautumisesta yhä enemmän erityistason laitoksiin kalliimpien palvelujen piiriin.

Sotainvalidien palvelujen ostot toteutuivat - 0,27 milj.euroa alle budjetin vuonna 2021, minkä vuoksi liikaa maksetut valtiokonttorin korvaukset tullaan vähentämään vuoden 2022 valtiokonttorin korvausennakoista. Palvelujen piirissä olevien asiakkaiden määrä on vähentynyt.

Koronaan liittyviä kustannuksia perusturvaan on kirjautunut tammi-maaliskuussa n. -1,6 milj.euroa. Vuoden 2022 koronakustannusten korvauksista kunnille valtio ei ole toistaiseksi tehnyt päätöksiä

Riskit strategisten tavoitteiden toteutumiselle

Hoivapalveluissa hankala henkilöstötilanne vaikeuttaa palveluiden järjestämistä ja vaikeuttaa asiakkaan koko palvelupolun toimintaa omassa toiminnassa ja ostopalveluissa. Hoivapalveluiden haasteita strategisten tavoitteiden toteutumiselle ovat asumisen lain edellyttämän välittömän asiakastyön vähimmäismitoituksen (0,6) toteutuminen sekä kotihoidon palvelutarpeeseen vastaaminen erityisesti kesäaikana.

Vammaispalvelujen ja kehitysvammahuollon asumispalvelujen kilpailutus (ml. päivätoiminta) on nostanut asumisen ja päivätoiminnan vrk-hintatasoa.

Lasten ja nuorten tilapäishoitoyksikkö Peippolan henkilöstön saatavuus näyttyy haasteena ja yksikköä ei pystytä avaamaan suunnitellusti huhtikuussa 2022. Tämän vuoksi ostopalvelujen käyttämistä joudutaan edelleen jatkamaan. Peippolaan kohdistuu palkka- sekä vuokratkustannuksia huhtikuusta 2022 alkaen. Peippolan kustannusvaikutuksia ei pystytä vielä arvioimaan, koska toiminnan aloittaminen on siirtynyt.

Vammaisten kuljetuspalvelun käyttö lisääntyy koronatilanteen helpottaessa, mikä tulee näkymään kohoavina kustannuksina.

Erityistason palvelutarpeen määrän kasvu on merkittävä riski lastensuojelun kiireellisten sijoitusten ja huostaottojen kustannusten kasvulle. Riskinä on, että avohuollon tukitoimilla, esimerkiksi perhetyön eri työmuodoilla ei pystytä riittävästi vastaamaan tähän erityistason kasvavaan tarpeeseen.

Pakolaiskriisistä voi aiheutua ennakoimatonta palvelutarpeen kasvua, jolla on kustannuksia nostava vaikutus. Pakolaiskriisi voi aiheuttaa perustehtävän osalta hakemusten käsittelyssä viivästymistä. Valmistautumisen osalta on jo alkuvuonna tehty toimenpiteitä (mm. henkilöstöresurssien kohdentaminen).

Vanhuspalvelut

Kuntoutusjohtaja Mikko Korhosen katsaus ajalta 1.1.-31.1.2022

Toiminta

Ikäihmisten ostopalveluna järjestettävien asumispalvelupaikkojen lisäys ja palveluseteli palvelutaloympäristöön toteutuu vuoden viimeisellä kolmanneksella. Yli 65 – vuotiaiden omaishoidon tuen kysyntä on ennakoitua suurempaa.

Hoivapalvelujen toiminta on toteutunut käyttösuunnitelman mukaisesti.

Olennot poikkeamat talousarvioon

Sotainvalidien määrä palveluiden piirissä on vähentynyt ja ennakoitiin, että Valtiokonttorin tuloja jää saamatta 0,3 milj.euroa. Vaikuttaa myös kuluvan vuoden palveluiden ostoihin vähentävästi. Vuodelle 2022 kohdentuu vuoden 2021 liian suuren ennakon (242 000 €) palauttaminen. Kokonaisuutena sotainvalidien palveluiden järjestämisen muutos ennakoitiin katteen heikkenemistä -270 000 €

Hoivapalveluissa ei ole toteutunut olennaisia poikkeamia talousarviossa.

Riskit strategisten tavoitteiden toteutumiseksi

Hankala henkilöstötilanne vaikeuttaa palveluiden järjestämistä ja vaikeuttaa asiakkaan koko palvelupolun toimintaa omassa toiminnassa ja ostopalveluissa.

Hoivapalveluiden haasteita strategisten tavoitteiden toteutumiseksi ovat asumisen lain edellyttämän välittömän asiakastyön vähimmäismitoituksen (0,6) toteutuminen sekä kotihoidon palvelutarpeeseen vastaaminen erityisesti kesäaikana.

Vammaispalvelut

Vs. perusturvajohtaja Heli Pärnäsen katsaus ajalta 1.1.-31.3.2022

Toiminta

Koronatilanteen johdosta palvelutuotannossa on ollut normaaliaikaan verraten erityisiä järjestelyjä terveys- turvallisuuden varmistamiseksi. Esimerkiksi kehitysvammaisten päivä- ja työtoiminta on toiminut pienryhmä- toimintana sekä virtuaalipäivätoimintana ryhmätoimintojen riskien sekä rokotusjärjestelyjen johdosta. Myös kuljetuspalvelumatkojen yhdistely on riskien vuoksi osittain keskeytetty koronavirustilanteessa. Päivä- ja työ- toiminta on siirtymässä 1.4.2022 alkaen normaaliin toimintaan. Helmikuussa 2022 on aloittanut uusi Tiukan- linnan päivätoimintayksikkö. Siivoustasoa asumis- ja päivätoiminnan yksiköissä on nostettu edelleen, joka näkyy myös kustannuksissa.

Lasten ja nuorten tilapäishoitoyksikkö Peippolan remontti Harjulan tiloissa valmistui suunnitellussa aikatau- lussa tammikuun 2022 lopussa. Peippolan henkilöstön rekrytointi on aloitettu heti vuoden 2022 alusta.

Kehitysvammaisten ja vaikeavammaisten henkilöiden asumispalvelut kilpailutettiin vuonna 2021 ja uusi sopi- muskausi alkoi 1.2.2022.

Olellaiset poikkeamat talousarvioon

Kokonaisylityspaine on noin 3,6 milj.euroa.

Suurin ylityspaine kohdistuu asumispalveluihin ollen noin 3,0 milj.euroa. Ylityspainetta kohdistuu myös päivä- toiminnan ostopalveluihin 0,5 milj.euroa ja kuljetuspalveluun 0,38 milj.euroa. Myös avustajakeskukseen ja omaishoidon tukeen kohdistuu ylityspaineita.

Alitusta näyttäisi tämän hetken tiedoilla tulevan henkilökohtaisen avun sijaismaksatuksessa noin 0,25 milj.eu- roa.

Koronaan liittyen siivouksesta ja suojainten hankinnoista aiheutuu myös lisäkustannuksia.

Ostopalvelujen määrärahan riittävyyttä seurataan kuukausittain.

Riskit strategisten tavoitteiden toteutumiseksi

Määrärahojen riittävyyden arviointia vaikeuttaa laskutuksen aikataulu, eli käytännössä ostolaskut tulevat jatkuvasti jopa 1,5 kk viiveellä. Tässä vaiheessa ei ole vielä tiedossa maaliskuun 2022 ostolaskutusta.

Asumispalvelujen kilpailutus (ml. päivätoiminta) on nostanut asumisen ja päivätoiminnan vrk-hintatasoa.

Lasten ja nuorten tilapäishoitoyksikkö Peippolan henkilöstön saatavuus näyttää haasteena ja yksikköä ei pystytä avaamaan suunnitellusti huhtikuussa 2022. Tämän vuoksi ostopalvelujen käyttämistä joudutaan edel- leen jatkamaan. Peippolaan kohdistuu palkka- sekä vuokratkustannuksia huhtikuusta 2022 alkaen. Peippolan kustannusvaikutuksia ei pystytä vielä arvioimaan, koska toiminnan aloittaminen on siirtynyt.

Kuljetuspalvelun käyttö lisääntyy koronavirustilanteen helpottaessa, mikä tulee näkymään kohoavina kustannuk- sina.

Vammaispalvelussa ja kehitysvammahuollossa asiakkuudet ovat yleensä pitkäaikaisia. Asiakkaiden toimintakyvyn heikentyessä myös asumispaikan muutoksia ja siirtymisiä raskaampaan palveluluokkaan esiintyy. Palvelutarpeita on vaikea ennakoida ja asumistarve voi ilmetä hyvin yllättäen esimerkiksi omaishoitotilanteessa, jossa omaishoitaja ei enää kykene hoitamaan henkilöä kotona.

Lapsiperhepalvelut

Vs. perusturvajohtaja Heli Pärnäsen katsaus ajalta 1.1.-31.3.2022

Toiminta

Lapsiperhepalveluiden avainprosessi tuottaa seuraavat palvelut: kotiin annettavat lapsiperhepalvelut, turvakotipalvelut, maakunnallinen sosiaalipäivystys, lastensuojelun laitospalvelut, lasten tapaamispaikkatoiminta, sovittelutoimiston palvelut, lastensuojelun avo-, sijais- ja jälkihuollon palvelut, perheoikeudelliset palvelut.

Olelliset poikkeamat talousarvioon

Lapsiperhepalveluissa sosiaalihuoltolain mukaisten palvelujen tarve on kasvanut huomattavasti edellisen vuoden vastaavaan ajankohtaan nähden. Tämä tuo yleisiin perhepalveluihin talousarvion ylitysriskin.

Lastenhuollon avohuollon asiakkuuksien määrä on kasvanut edellisen vuoden vastaavaan ajankohtaan nähden. Avohuollon ostopalvelujen määrä ja mahdollinen ylitys on ennakoitavissa siinä vaiheessa, kun käytävissä on näkymä siitä, missä määrin asiakkaiden palvelutarpeet tulevat kehittymään loppuvuotta kohden.

Lastensuojelun sijaishuollon asiakasmäärä on pysynyt viime vuoden vastaavalla tasolla. Lastensuojelun erityistason palvelutarpeiden kasvun vuoksi asiakkaita ohjataan yhä enemmän erityistason laitoksiin, mikä aiheuttaa ylityspainetta sijaishuollon ostopalvelujen talousarvioon.

Sekä kiireellisten että avohuollon sijoitusten keskimääräinen sijoitusaika on pidentynyt, joka myös nostaa ostopalvelukustannuksia aiheuttaen paineita talousarviossa pysymiseen. Lisäksi huostaanotto- statuksella olevien asiakkaiden määrä erityistason laitostasoissa on lisääntynyt edellisen vuoden vastaavaan ajankohtaan nähden, myös perustason laitostasoissa olevien asiakkaiden määrä on lisääntynyt. Sijaishuollon ostoja koskevan talousarvion arvioidaan ylittyvän alkuvuoden näkymän perusteella kokonaisuudessaan noin 2,3 milj. euroa.

Lapsiperhepalveluiden vastaanotto- ja arviointiyksikön vuokrat puuttuvat budjetista, yhteensä noin 135 000 €/v. Syksyllä tehdään tähän liittyen talousarviomuutos.

Riskit strategisten tavoitteiden toteutumiselle

Erityistason palvelutarpeen määrän kasvu on merkittävä riski lastensuojelun kiireellisten sijoitusten ja huostaanottojen kustannusten kasvulle. Riskinä on, että avohuollon tukitoimilla, esimerkiksi perhetyön eri työmuodoilla ei pystytä riittävästi vastaamaan tähän erityistason kasvavaan tarpeeseen.

Lastensuojeluilmoitusten määrä on kasvanut verrattaessa viime vuoden vastaavaan ajankohtaan. Lastensuojeluilmoitusmäärien muutosta ja niihin liittyviä vaikutuksia seurataan kuukausittain.

Muiden kuin lastensuojelun palveluiden saatavuuden merkitystä asiakasmäärien kasvulle on vaikea ennakoita. Korona-pandemian aiheuttaman palveluvuonon vuoksi riski lastensuojelun kiireellisten sijoitusten ja huostaanottojen kasvulle on edelleen olemassa.

Pakolaiskriisistä aiheutuu ennakoimatonta palvelutarpeen kasvua, jolla on kustannuksia nostava vaikutus. Varautumisen osalta on jo alkuvuonna tehty toimenpiteitä, mm. henkilöstöresurssien kohdentamisen osalta.

Aikuissosiaalityön palvelut

Vs. perusturvajohtaja Heli Pärnäsen katsaus ajalta 1.1.-31.3.2022

Toiminta

Aikuissosiaalityön avainprosessi tuottaa seuraavat palvelut: asiakasohjaus- ja taloudellinen tukeminen, suunnitelmallinen sosiaalityö, sosiaalinen kuntoutus, työkyky- ja eläkeselvitys, sosiaalinen luototus sekä pakolaistyö.

Sosiaalisen kuntoutuksen palveluja on kohdennettu erityisesti työelämän ulkopuolella oleviin henkilöihin ja tiivistetty työttömyysetuudella olevien asiakkaiden ohjaamista ensisijaisesti kaupungin työllisyyspalveluiden järjestämään kuntouttavaan työtoimintaan. Painopisteenä on varmistaa asiakkaiden ohjautuminen sosiaalisen kuntoutuksen ja kuntouttavan työtoiminnan palveluihin palvelutarpeensa mukaisesti. Työllisyyttä tukevat palvelut ovat ensisijaisia sosiaalisen kuntoutuksen palveluihin nähden.

Olellaiset poikkeamat talousarvioon

Toimintatuottojen ja -menojen arvioidaan toteutuvan talousarvion mukaisesti.

Sosiaalisen kuntoutuksen määrärahan riittävyyttä seurataan kuukausittain, koska riskinä voi olla äkillinen palvelutarpeen kasvu.

Riskit strategisten tavoitteiden toteutumiseksi

Koronapandemian aiheuttama ns. palveluvelka on aiheuttanut asiakkaiden psykososiaalisen yksilötuen tarpeen kasvua asiakkaiden toimintakyvyn heikkenemisen vuoksi.

Pakolaiskriisistä voi aiheutua ennakoimatonta palvelutarpeen kasvua, jolla on kustannuksia nostava vaikutus. Pakolaiskriisi voi aiheuttaa perustehtävän osalta hakemusten käsittelyssä viivästymistä. Valmistautumisen osalta on jo alkuvuonna tehty toimenpiteitä (mm. henkilöstöresurssien kohdentaminen)

Terveydenhuollon palvelualue

Apulaiskaupunginjohtaja Jari Saarisen katsaus ajalta 1.1.-31.3.2022

Toiminta

Terveydenhuollossa palvelut on pääosin järjestetty ja tuotettu voimassa olevien toimintasuunnitelmien mukaisesti.

Vastaanottopalveluissa toimintaa hoitotiimeissä tammi-maaliskuussa 2022 on varjostanut henkilöstön runsaat poissaolot sairauspoissaolojen takia. Kiireellinen hoito on pystytty järjestämään. Kiireettömiä vastaanottoaikoja on jouduttu perumaan. Hoitotakuun toteutuminen on uhattuna. Lääkäri työvoimaa on jouduttu ostamaan vuokrafirmoilta keskustaankin sivuasemien lisäksi. Vuokrafirmojenkin kautta työvoiman saanti on ollut rajallista.

Suun terveydenhuollossa kiireettömän hoidon jonossa oli maaliskuun lopussa noin 1600 potilasta. Hoitoon pääsy on noin 4,5 kuukautta. Jonoa on purettu oman perustoiminnan lisäksi lähettämällä potilaita kokonais-hoidon palvelusetelillä yksityisille palveluntuottajille.

Terveydenhoidossa palveluja on jouduttu jonkin verran yhä sopeuttamaan tammi-maaliskuun aikana lasten 5-11-vuotiaiden koronarokotusten järjestämisen sekä vallitsevan koronatilanteen vuoksi. Kasvatus- ja perheneuvonnassa on ollut merkittävää henkilöstövajetta erityisesti psykologien osalta.

Sairaalan osastojen täyttöasteita on jouduttu rajoittamaan henkilöstövajauksen ja viemäriremontin vuoksi. Sairaansijoja joudutaan ostamaan ympäristökunnista jatkuvasti.

Terveyskeskuksen työryhmässä on aloittanut kaksi uutta psykiatrista sairaanhoitajaa, joiden tehtävänä on tehostaa terveyskeskuksen jatkohoitoon siirrettyjen potilaiden jatkohoitoa ja kuntoutumista.

Olennaiset poikkeamat talousarvioon

Perusterveydenhuollon toiminta ja talous on toteutunut käyttösuunnitelman mukaisesti. Kolmen kuukauden perusteella kustannukset pysyvät talousarviossa. Koronapandemia aiheuttaa edelleen lisäkustannuksia mm. suojarusteiden ja siivousten osalta.

Lasten kuntoutus ja terapiapalvelujen ostopalvelutarvetta ollut suunniteltua enemmän, koska rekrytointihaasteita ollut oma-toimintaan siirtymisessä, kuten puheterapiassa sekä kasvatus- ja perheneuvonnan psykologien tekemisessä kehitystasotutkimuksissa.

Uniapneapotilaiden määrän lisääntyminen nostaa hoitolaiteiden tarvetta ja tarvikekustannuksia. Lisäksi asiakasmäärän vuoksi on jouduttu ostamaan tilapäisesti unihoitajan työtä. Harjulan viemäriremontointi jatkuu vuoden 2022 loppuun, mikä rajoittaa omien sairaansijojen käyttöä. Osastojaksoja joudutaan ostamaan muilta palvelun tuottajilta.

Asiakasmaksutuottojen kertymä vähenee vuoden loppua kohden asiakasmaksukattojen täytyttyä. Maksukaton laajeneminen suun terveydenhuoltoon tekee maksutulon kertymiseen mahdollisesti vajetta edellisiin vuosiin verrattuna. Vaikutus näkyy loppuvuodesta.

Koronaepidemian vaimenemisen seurauksena erikoissairaanhoidon jonoja ja jatkohoitoon ohjautuu vaikeampia potilaita. Lisäksi perusterveydenhuollon työpanoksen käyttö edelleen koronatoimiin aiheuttaa potilaiden epätarkoituksenmukaista ohjautumista erikoissairaanhoidon lisämenestä.

Perusterveydenhuollon kustannukset eivät olisi näillä näkymin ylittymässä talousarviosta. Erikoissairaanhoidon tarkempaa ylitystä on vaikea arvioida tässä vaiheessa.

Sairaanhoidopiiriin lopullinen esitys Kuopion maksusuudeksi on 195,6 milj. euroa (sis. hoitopalvelut, Kpk, hammasopetusklinikan ja tartuntatautilääkkeet) sekä muu erikoissairaanhoidon 2,3 milj.euroa. Kuopion talousarvioon on varattu 185,3 milj.euroa erikoissairaanhoidon menoihin. Alkuvuoden ennusteen perusteella erikoissairaanhoidon kustannukset tulevat ylittymään 5 milj.euroa (+2,7 %).

Riskit strategisten tavoitteiden toteutumiselle

Yleinen epidemiatilanne, työvoimavaje ja kevään työtaistelutilanne muodostavat suurimmat riskit sekä palveluiden tuottamiselle että talouden toteutumiselle.

Koronalla edelleen vaikutuksia henkilöstön poissaolojen ja koronarokotusten sekä jäljitystyön järjestämisen osalta, joka heijastuu peruspalveluihin henkilöstön saatavuudessa. Myös rokotetut sairastuvat ja näistä iäkkäiden sairastuminen johtaa helposti osastohoitoon muiden perussairauksien pahentuessa koronan takia.

Ukrainan pakolaisten saapuminen Suomeen tulee heijastumaan varsinkin vastaanottopalveluiden ja suun terveydenhuollon toimintaan. Pakolaisten lukumäärästä ei voi laatia tarkkoja ennusteita, oletettavaa on, että tähän mennessä tehdyt laskelmat tulevat ylittymään.

Maksukattoasiakkaiden määrää on vaikeaa arvioida ja sen vaikutusta potilasmaksutuloihin, samoin kuin luottotappioihin.

Koronaepidemian aiheuttama hoitovelka ja patoutunut palvelujen kysyntä tulevat lisäävät erikoissairaanhoidon tarvetta ja samalla kuluja tämän vuoden aikana. Perusterveydenhuollon kyky vastata perustason sairaanhoidollisista tehtävistä on heikentynyt, koska työpanosta siirretään edelleen merkittävästi erilaisiin koronatoimiin. Tämän seurauksena hoitojonot kasvavat ja lopulta johtaa epätarkoituksenmukaiseen erikoissairaanhoidon palvelujen käyttöön. Toinen merkittävä omaa palvelutuotantoa rajoittava tekijä on henkilöstövaje.

Avohoidon palvelut

Terveysjohtaja Pertti Lipposen katsaus ajalta 1.1. - 31.3.2022

Toiminta

Vastaanottopalveluiden toimintaa hoitotiimeissä tammi-maaliskuussa 2022 on varjostanut henkilöstön runsaat poissaolot sairauspoissaolojen takia. Kiireellinen hoito on pystytty järjestämään. Kiireettömiä vastaanottoaikoja on jouduttu perumaan. Syynä sairastavuudelle on ollut koronapandemian omikron-virusmuunnoksen aiheuttama sairastuminen, mikä ei ole sairastuttanut pelkästään henkilökuntaa vaan myös henkilökunnan perheenjäseniä, tässä tapauksessa lähinnä lapsia, jolloin työntekijän on pitänyt jäädä hoitamaan lasta kotiin. Myös muut infektioaudit ovat verottaneet henkilöstön määrää. Hoitotakuun toteutuminen on uhattuna.

Suun terveydenhuollossa toiminta oli pääosin tavanomaista. Alkuvuoden aikana toimintaa on vaikeuttanut henkilökunnan lisääntyneet poissaolot mm. koronatartuntojen vuoksi.

Kiireettömän hoidon jonossa oli maaliskuun lopussa noin 1600 potilasta. Hoitoon pääsy on noin 4,5 kuukautta. Jonoa on purettu oman perustoiminnan lisäksi lähettämällä potilaita kokonaishoidon palvelusetelillä yksityisille palveluntuottajille ja Canthian hoitolassa ostopalveluna. Ostopalvelusopimus Terveystalon kanssa koskee 600 potilaan kokonaishoidon tammi-huhtikuun aikana. Lisäksi omana toimintana on hoitotakuujonoa purettu joustavalla toimintamallilla Kerttu-vastaanotolla maanantaista torstaihin ja lisätyönä alkuvuonna joka toinen lauantai. Joustavan mallin toiminnanohjausjärjestelmä on koekäytössä vuonna 2022 noin 9 kuukauden ajan.

Kiireellinen hoidon järjestämiseksi oman toiminnan tueksi on ostettu yhden työparin päivittäinen työpanos. Hammaslääkäri-hammashoitaja työpari on päivystänyt pääosin Harjula-Kivelän hoitolassa joka päivä klo 8-16 ja saatu vapautettua yhden työparin työpanos kiireettömään hoitoon.

Savotalon remontti on aiheuttanut työpistesiiroja ja huonejärjestelyjen takia sijaisten palkkaamista on jouduttu rajoittamaan. Hammaslääkärien yllättävien irtisanoutumisien takia on tullut viivettä uusien henkilöiden rekrytointiin ja toimintaan supistumista.

Servican työntekijöiden kahden päivän lakon vuoksi 29.-30.3.2022 osa potilasajoista jouduttiin perumaan puhtaiden instrumenttien loppumisen vuoksi, kun potilasturvallinen instrumenttihuolto pystyttiin järjestämään vain kiireellistä hoitoa tarvitseville asiakkaille.

Terveydenhoidossa toiminnat on pääosin järjestetty ja tuotettu voimassa olevien toimintaohjelmien ja -suunnitelmien mukaisesti. Palveluja on jouduttu jonkin verran yhä sopeuttamaan tammi-maaliskuun aikana lasten 5-11-vuotiaiden koronarokotusten järjestämisen sekä vallitsevan koronatilanteen vuoksi (henkilöstön poissaolot), joilla on ollut vaikutusta perhekeskustoimintaan mm. koulu- ja opiskeluterveydenhuollon määräaikaisten terveystarkastusten toteuttamisessa sekä neuvolalääkäripalvelujen järjestämisessä.

Kasvatus- ja perheneuvonnassa on ollut merkittävää henkilöstövajetta erityisesti psykologien osalta. Palvelua on pyritty parantamaan sosiaalityöntekijöiden palkkaamisella (uusi virka ja määräaikainen sijaisuus). Puheterapiassa on edelleen henkilötyövoiman osalta vajetta, mutta työvoiman saatavuus on hieman parantunut sitten aikaisemmasta tilanteesta.

Toimintaterapian kysyntä on ollut yhä kasvussa ja palveluun pääsyssä on jonoa.

Olennaiset poikkeamat talousarvioon

Talousarvio tulee mahdollisesti ylittymään vastaanottopalvelujen osalta. Lääkäri työvoimaa on jouduttu ostamaan vuokrafirmoilta keskustaankin sivuasemien lisäksi. Valitettavasti vuokrafirmojenkin kautta työvoiman saanti on ollut rajallista.

Suun terveydenhuollon asiakkaita on saatu menemään kokonaishoidon palvelusetelillä hoitoon odotettua vähemmän alkuvuoden aikana ja sitä pyritään lisäämään. Lisäksi vain yksittäisiä asiakkaita on käynyt hoidossa, joiden maksukatto on jo alkuvuonna täytynyt ja siksi maksutuloihin ei ole tullut merkittäviä vaikutuksia. Maksukaton laajeneminen suun terveydenhuoltoon tekee maksutulojen kertymiseen mahdollisesti vajetta edellisiin vuosiin verrattuna. Vaikutus näkyy loppuvuodesta. Investointeihin suunnitellut hoitoyksiköiden hankinnat on tehty leasing-sopimuksilla, joihin ei ole määrärahaa talousarviossa.

Lasten kuntoutus ja terapiapalvelujen ostopalvelutarvetta ollut suunniteltua enemmän, koska rekrytointihaasteita ollut oma-toimintaan siirtymisessä, kuten puheterapiassa sekä kasvatus- ja perheneuvonnan psykologien tekemisessä kehitystasotutkimuksissa.

Kokonaisuudessaan avohoidon osalta kolmen kuukauden ennusteen mukaan pysytään annetussa talousarviossa.

Riskit strategisten tavoitteiden toteutumiseksi

Riski tavoitteiden toteutumattomuudelle on olemassa. Tähän vaikuttaa koronapandemian edelleen jatkuva leviäminen. Myös rokotetut sairastuvat ja näistä iäkkäiden sairastuminen johtaa helposti osastohoitoon muiden perussairauksien pahentuessa koronan takia. Nuorempien ikäluokkien sairastaminen heijastuu työvoiman vähyyteenä. Neljännen rokotuskierroksen alkaminen vaatii edelleen rokottajaorganisaation ylläpitämisen isolla volyyymilla.

Ukrainan pakolaisten saapuminen Suomeen tulee varmasti heijastumaan vastaanottoyksikön toimintaan. Tätä kirjoittaessa asia on täysin auki esim sen osalta, mikä organisaatio Kuopiossa ottaa hoitaakseen Ukrainan pakolaisten terveystarkastukset. Vaikka ne menisivät yksityispuolelle, jää kaikki muu hoito kuitenkin jatkossa perusterveydenhuollon tehtäväksi. Pakolaisten lukumäärästä ei voi laatia tarkkoja ennusteita, oletettavaa on, että tähän mennessä tehdyt laskelmat tulevat ylittymään.

Suun terveydenhuollon hoitotakuujonossa olevien asiakkaiden hoitoon saaminen kokonaishoidon palvelusetelillä ei toteudu suunnitellussa määrin. Asiakkaiden hakeutuminen hoitoon lisääntyy samaan aikaan, kun hoitotakuua ei saada purettua riittävän nopeasti, minkä takia jonossa olevien asiakkaiden määrä kasvaa ja hoidon tarvetta patoutuu.

Rekrytoinnissa ei onnistuta saamaan tarvittavia työntekijöitä, erityisesti erikoishammaslääkäreitä ja hammashoitajia. Tilat eivät riitä ja sijaishenkilöstöä ei voida palkata. Henkilöstön työssäjaksaminen vaarantuu.

Koronaviruksen aiheuttamat tartunnat aiheuttavat henkilöstön poissaoloja ja vaikuttavat toimintaan etenkin, jos hammaslääkärillä ei ole työparia ja potilaita joudutaan perumaan.

Ukrainan sodan vuoksi pakolaisten määrä tulee lisääntymään ja heidän suun hoidon järjestäminen voi aiheuttaa lisäystä varsinkin päivystykselliseen hoitoon.

Maksukattoasiakkaiden määrää on vaikeaa arvioida ja sen vaikutusta potilasmaksutuloihin, samoin kuin luottotappioihin.

Valtioneuvoston asetus neuvolatoiminnasta, koulu- ja opiskeluterveydenhuollosta sekä lasten ja nuorten ehkäisevästä suun terveydenhuollosta (338/2011) ei ole toteutunut kaikilta osin henkilöstön poissaolojen vuoksi. Esimerkiksi terveydenhoitajien äkillisiä poissaoloja ei olla pystytty varahenkilöresurssein turvaamaan, koska varahenkilötyöpanosta on jouduttu kohdentamaan koronatyöhön (jäljitystyö) ja sijaistyövoimaa ei ole ollut aina nopeasti saatavilla. Myös lääkäreillä on ollut huomattavan paljon erinäisiä poissaoloja, joihin ei ole saatu rekrytoitua sijaisia. Tämän vuoksi neuvoloiden ja opiskeluterveydenhuollon lääkäripalvelujen jonot ovat pidentyneet.

Puheterapiassa on jouduttu turvautumaan aikaisempaan tapaan ostopalveluihin, koska rekrytoinnissa on edelleen haasteita. Tilanne on kuitenkin aikaisempaa parempi.

Kasvatus- ja perheneuvonnan psykologin tekemiä kehitystasoarvio-tutkimuksia on jouduttu ostamaan kysynnän kasvun ja henkilöstövajeen vuoksi. Myös sosiaalityöntekijöiden palvelutarpeen arvioinnin toteutumista on pyritty turvaamaan määräaikaisen sijaistyövoiman palkkaamisjärjestelyillä.

Tammi-maaliskuun aikana vain pientä vaikutusta (valmistautumista tulevaan) väliaikaisen turvapaikanhakijoiden osalta.

Koronalla vaikutuksia henkilöstön poissaolojen ja koronarokotusten sekä jäljitystyön järjestämisen osalta, joka heijastuu peruspalveluihin henkilöstön saatavuudessa.

Sairaalapalvelut
Kuntoutusjohtaja Mikko Korhosen katsaus ajalta 1.1.-31.3.2022

Toiminta

Toiminta toteutuu supistuneessa muodossa osastohoidon ja poliklinikan osalta. Tekstinkäsittely on toimintatavoitteissaan. Osastojen täyttöasteita on jouduttu rajoittamaan henkilöstövajausten ja viemärintiremontin vuoksi. Sairaansijojen joudutaan ostamaan ympäristökunnista jatkuvasti.

Olellaiset poikkeamat talousarvioon

Neurologian poliklinikkakäyntien siirryttyä KYSin toiminnaksi asiakasmaksut alittuvat n. 50 000 € Poliklinikalle jouduttiin hankkimaan sydämen ultraäänilaitteeseen uusi anturi n. 8000 € Uniapneapotilaiden määrän lisääntyminen nostaa hoitolaiteiden tarvetta ja tarvikkekustannuksia. Lisäksi asiakasmäärän vuoksi on jouduttu ostamaan tilapäisesti unihoitajan työtä.

Harjulan viemärintiremontti jatkuu vuoden 2022 loppuun, mikä rajoittaa omien sairaansijojen käyttöä. Osastojaksoja joudutaan ostamaan muilta palvelun tuottajilta. Asiakasmaksutuottojen kertymä vähenee vuoden loppua kohden asiakasmaksukattojen täytyttyä. Voimassa olevan asiakasmaksuhinnaston mukaisesti asumis- palvelupaikkaa odottaville potilaille ei enää tehdä pitkäaikaismaksupäätöksiä hoitojakson kestätyä yli kolme kuukautta, myös tämä vaikuttaa maksukertymiin.

Infektiotilanteeseen liittyen myös aineiden ja tarvikkeiden kulutus on suuri. Henkilöstöllä on paljon poissaoloja ja sijaistarve on suuri. Kaikkia tehtäviä ja virkoja ei ole saatu täytettyä. Sairaalapalveluiden ennustettu ylitys on kolmen kuukauden perusteella on n 0,5 milj.euroa.

Riskit strategisten tavoitteiden toteutumiseksi

Yleinen epidemiatilanne, työvoimavaje ja kevään työtaistelutilanne muodostavat suurimmat riskit sekä palveluiden tuottamiselle että talouden toteutumiseksi.

Mielenterveys- ja päihdepalvelut

Terveysjohtaja Pertti Lipposen katsaus ajalta 1.1. - 31.3.2022

Toiminta

Kuopion psykiatrian keskus on tuottanut psykiatrisen avohoidon palveluja pääosin toimintasuunnitelman mukaisesti, joskin erikoislääkärivaje on ollut vaikeuttamassa tavoitteiden toteutumista. KPK:lle tulleita lähetteitä on tammi-maaliskuussa 2022 ollut 270. Kuopion psykiatrian keskuksen käyntimäärät ja hoidetut potilaat ovat edellisen vuoden tasolla huomioiden aiemmin Kuopion psykiatrian keskuksen alaisuudessa olleen tehostetun avohoidon työryhmän siirtyminen hallinnollisesti KYS:n yleissairaalapyykiatrian pkl:n työryhmän alaisuuteen. Matalan kynnyksen 5-10 käynnin hoitajaksoja tarjoaville KPK:n terveyskeskuksen psykiatriselle sairaanhoitajalle on lisäksi tullut n. 100 yhteydenottoa kuukaudessa. Terveyskeskuksen työryhmässä on aloittanut kaksi uutta psykiatrista sairaanhoitajaa, joiden tehtävänä on tehostaa terveyskeskuksen jatkohoitoon siirrettyjen potilaiden jatkohoitoa ja kuntoutumista.

Hoitotakuu on toteutunut.

Kuopion psykiatrian keskukselta on osallistuttu uuden psykiatria-talon tilojen ja toiminnan suunnitteluun, samoin tulevan hyvinvointialueen psykiatrian toiminnan suunnitteluun.

Kaksi Kuopion psykiatrian keskuksen psykologia on aloittanut Posote 20 hankkeessa selvitystyön maakunnan perustasolla toteutettavien psykososiaalisten hoitojen kehittämis- ja koulutustarpeista.

Olellaiset poikkeamat talousarvioon

Ei poikkeamia

Riskit strategisten tavoitteiden toteutumiselle

Kuopion psykiatrian keskuksella on riskinä tavoitteiden toteutumiselle ollut alkuvuoden aikana vaje erikoislääkäreistä. Myös henkilöstön poissaolot tartuntatautilanteen vuoksi ovat jonkin verran lisääntyneet.

Erikoissairaanhoidon

Terveysjohtaja Pertti Lipposen katsaus ajalta 1.1. - 31.3.2022

Toiminta

Alkuvuoden erikoissairaanhoidon käyttö on ollut suunnitelman mukaista.

KYS:n kuntakortin mukaan (19.4.2022) tammi-maaliskuussa 2022 kiireettömät läheteet KYS:iin ovat vähentyneet 6,4 % ja päivystysläheteet vähentyneet 4,1 % verrattaessa edelliseen vuoteen. Poliklinikkakäynnit ovat vähentyneet 4,2 % ja hoitopäivät vähentyneet 8,5 %. Kiireettömät ja kiireelliset leikkaukset ovat myös vähentyneet 19,4 %. Hoitopalvelujen laskutus on kuntakortin mukaan 2,2 milj. euroa (4,3 %) pienempi kuin viime vuoden vastaavana aikana.

Olelliset poikkeamat talousarvioon

Koronaepidemian vaimenemisen seurauksena erikoissairaanhoidon jonoja ja jatkohoitoon ohjautuu vaikeampia potilaita. Lisäksi perusterveydenhuollon työpanoksen käyttö edelleen koronatoimiin aiheuttaa potilaiden epätarkoituksenmukaista ohjautumista erikoissairaanhoidon lisämenoihin.

Sairaanhoidopiiriin esitys Kuopion maksusuudeksi on 195,6 milj.euroa (sis. hoitopalvelut, Kpk, hammasopetuslinikan ja tartuntatautilääkkeet) sekä muu erikoissairaanhoidon 2,3 milj.euroa. Kuopion talousarvioon on varattu 185,3 milj.euroa erikoissairaanhoidon menoihin. Esityksen ja talousarvion ero on jo lähtökohtaisesti 12,6 milj.euroa. Alkuvuoden pohjalta luodun ennusteen perusteella erikoissairaanhoidon kustannukset näyttäisivät ylittyvät suunnitellusta ainakin 5 milj.euroa.

Riskit strategisten tavoitteiden toteutumiselle

Koronaepidemian aiheuttama hoitovelka ja patoutunut palvelujen kysyntä tulevat lisäävät erikoissairaanhoidon tarvetta ja samalla kuluja tämän vuoden aikana. Perusterveydenhuollon kyky vastata perustason sairaanhoidollisista tehtävistä on heikentynyt, koska työpanosta siirretään edelleen merkittävästi erilaisiin koronatoimiin. Tämän seurauksena hoitojonot kasvavat ja lopulta johtaa epätarkoituksenmukaiseen erikoissairaanhoidon palvelujen käyttöön. Toinen merkittävä omaa palvelutuotantoa rajoittava tekijä on henkilöstövaje.

Isäntäkuntapalvelut

Terveysjohtaja Pertti Lipposen katsaus ajalta 1.1. - 31.3.2022

Toiminta

Lääkärin vastaanoton-, kuntoutuksen-, terveydenhoidon-, suun terveydenhuollon- ja sairaalan palvelut on toteutettu toimintasuunnitelman mukaisesti.

Lääkäri työvoiman saanti Tuusniemen terveysasemalle on ollut haasteellista. Molemmat lääkärinvirat on täytetty, mutta virkavapaalla olevan lääkärin virkaa ovat täyttäneet ostolääkärit. Äkilliset vajeet lääkärityövoimassa on jouduttu paikkaamaan Juankosken vastaanotolta käsin tai vuokrafirman kautta.. Myös hoitajatyövoiman saatavuus on selvästi heikentynyt.

Erityisesti terveydenhoitajan rekrytointi äitiys-, lasten-, koulu- ja opiskeluterveydenhuoltoon on ollut hankalaa alkuvuodesta. Äitiysneuvolan sekä pienimpien lasten terveystarkastukset on toteutettu Riistaveden terveydenhoitajan toimesta.

Tuusniemen hammashoitolassa työskenteli yksi hammaslääkäri- hoitajatyöpari. Vastaanotto on ruuhkautunut. Suuhygienisti kävi noin kerran kuukaudessa.

Tuusniemen osaston täyttöaste 15 sairaansijalla on ollut 84 % ja keskimääräinen hoitoaika 18 vrk. Tuusniemeläisten potilaiden käytössä on ollut keskimäärin 11,2 sairaansijaa ja Kuopiolla 1,4 ss. Tuusniemeläisiä on hoidettu Harjulan tai Juankosken osastoilla yhteensä 32 vrk:n ajan.

Yhteistoimintasopimuksen mukaisia tavoitteita on hitaasti edistetty. Henkilöstön rekrytointi on ollut haasteellista kuten alueellisesti kaikkialla.

Olennaiset poikkeamat talousarvioon

Tulot ja menot ovat toteutuneet taloussuunnitelman mukaisesti 3/2022 saakka. Toteutuneet kustannukset tasataan Tuusniemen kunnan ja Kuopion kaupungin välillä tilinpäätöksen yhteydessä

Riskit strategisten tavoitteiden toteutumiseksi

Suun terveydenhuollon vastaanotto on ruuhkautunut ja kiireettömän hoidon ajat menevät pitkälle.

Talousarvion toteutuminen tammi-maaliskuu 2022

Intime13.04.2022

TALOUSARVION TOTEUTUMISVERTAILU						
TAMMI-MAALISKUU 2022						
	TA2022	TOT 1-3/2022	TOT %	TOT 1-3/2021	MUUTOS € 21/22	MUUTOS % 21/22
PERUSTURVAN PALVELUALUE YHTEENSÄ						
Toimintatulot	30 766 000	7 760 495	25,2	7 212 993	547 502	7,6
Myyntitulot	8 024 000	2 333 973	29,1	2 895 661	-561 688	-19,4
Maksutuotot	17 144 000	3 699 942	21,6	2 736 244	963 699	35,2
Vuokratulot	3 012 000	604 813	20,1	553 163	51 649	9,3
Tuet ja avustukset	1 695 000	673 451	39,7	750 366	-76 915	-10,3
Muut toimintatuotot	891 000	448 315	50,3	277 558	170 757	61,5
Toimintamenot	-223 530 200	-50 222 908	22,5	-44 923 055	-5 299 853	11,8
Henkilöstökulut	-84 480 400	-20 398 789	24,1	-18 074 623	-2 324 166	12,9
Palvelujen ostot	-111 928 800	-22 902 604	20,5	-20 542 904	-2 359 700	11,5
Aineet, tarvikkeet ja tavarat	-2 272 000	-974 748	42,9	-632 382	-342 366	54,1
Avustukset	-11 535 000	-2 689 702	23,3	-2 669 837	-19 865	0,7
Vuokrat	-13 052 000	-3 233 447	24,8	-3 001 485	-231 962	7,7
Muut toimintakulut	-262 000	-23 618	9,0	-1 825	-21 794	1 194,5
KATE	-192 764 200	-42 462 414	22,0	-37 710 063	-4 752 351	12,6
VANHUSPALVELUT						
Toimintatulot	23 105 000	5 570 090	24,1	5 156 460	413 630	8,0
Myyntitulot	5 373 000	1 869 625	34,8	2 446 006	-576 381	-23,6
Maksutuotot	14 553 000	3 030 559	20,8	2 132 212	898 347	42,1
Vuokratulot	2 449 000	475 959	19,4	424 151	51 808	12,2
Tuet ja avustukset	312 000	0	0,0	0	0	0,0
Muut toimintatuotot	418 000	193 946	46,4	154 091	39 856	25,9
Toimintamenot	-130 849 900	-27 777 076	21,2	-25 075 952	-2 701 124	10,8
Henkilöstökulut	-60 959 100	-14 168 266	23,2	-12 990 981	-1 177 284	9,1
Palvelujen ostot	-55 401 800	-9 754 465	17,6	-8 728 768	-1 025 696	11,8
Aineet, tarvikkeet ja tavarat	-1 807 000	-712 434	39,4	-517 721	-194 713	37,6
Avustukset	-2 926 000	-832 098	28,4	-702 137	-129 962	18,5
Vuokrat	-9 643 000	-2 297 717	23,8	-2 153 106	-144 612	6,7
Muut toimintakulut	-113 000	-12 095	10,7	16 762	-28 857	-172,2
KATE	-107 744 900	-22 206 986	20,6	-19 919 492	-2 287 494	11,5
VAMMAISPALVELUT						
Toimintatulot	2 847 000	568 585	20,0	539 479	29 106	5,4
Myyntitulot	450 000	39 874	8,9	44 126	-4 252	-9,6
Maksutuotot	1 637 000	392 988	24,0	355 094	37 894	10,7
Vuokratulot	541 000	129 018	23,8	125 708	3 310	2,6
Tuet ja avustukset	136 000	0	0,0	0	0	0,0
Muut toimintatuotot	83 000	6 704	8,1	14 551	-7 846	-53,9
Toimintamenot	-43 342 900	-9 093 737	21,0	-8 471 874	-621 863	7,3
Henkilöstökulut	-4 501 900	-926 386	20,6	-835 803	-90 583	10,8
Palvelujen ostot	-30 662 000	-6 315 508	20,6	-5 781 909	-533 600	9,2
Aineet, tarvikkeet ja tavarat	-88 000	-10 483	11,9	-11 660	1 177	-10,1
Avustukset	-6 714 000	-1 495 613	22,3	-1 527 271	31 658	-2,1
Vuokrat	-1 376 000	-345 613	25,1	-315 033	-30 580	9,7
Muut toimintakulut	-1 000	-134	13,4	-199	65	-32,9
KATE	-40 495 900	-8 525 152	21,1	-7 932 396	-592 756	7,5

TALOUSARVION TOTEUTUMISVERTAILU						
TAMMI-MAALISKUU 2022						
	TA2022	TOT 1-3/2022	TOT %	TOT 1-3/2021	MUUTOS € 21/22	MUUTOS % 21/22
LAPSIPERHEPALVELUT						
Toimintatulot	3 297 000	1 205 042	36,5	1 262 766	-57 724	-4,6
Myyntitulot	1 081 000	211 383	19,6	202 176	9 207	4,6
Maksutuotot	954 000	273 644	28,7	248 938	24 706	9,9
Vuokratuotot	0	0	0,0	0	0	0,0
Tuet ja avustukset	1 100 000	673 451	61,2	703 022	-29 570	-4,2
Muut toimintatuotot	162 000	46 564	0,0	108 631	-62 067	-57,1
Toimintamenot	-35 048 400	-8 097 867	23,1	-7 939 979	-157 888	2,0
Henkilöstökulut	-11 254 400	-2 703 695	24,0	-2 384 514	-319 181	13,4
Palvelujen ostot	-22 228 000	-4 992 113	22,5	-5 154 862	162 749	-3,2
Aineet, tarvikkeet ja tavarat	-312 000	-57 073	18,3	-47 857	-9 216	19,3
Avustukset	-3 000	-8 311	277,0	-5 453	-2 858	52,4
Vuokrat	-1 167 000	-326 278	28,0	-330 603	4 325	-1,3
Muut toimintakulut	-84 000	-10 397	12,4	-16 690	6 293	-37,7
KATE	-31 751 400	-6 892 824	21,7	-6 677 213	-215 612	3,2
AIKUISSOSIAALITYÖN PALVELUT						
Toimintatulot	1 206 000	372 846	30,9	185 500	187 346	101,0
Myyntitulot	960 000	170 260	17,7	182 998	-12 738	-7,0
Maksutuotot	0	2 751	0,0	0	2 751	0,0
Vuokratulot	22 000	-165	-0,7	3 305	-3 469	-105,0
Tuet ja avustukset	24 000	0	0,0	0	0	0,0
Muut toimintatuotot	200 000	200 000	0,0	-802	200 802	-25 025,8
Toimintamenot	-6 405 400	-1 271 973	19,9	-1 300 344	28 371	-2,2
Henkilöstökulut	-2 643 400	-556 661	21,1	-496 239	-60 422	12,2
Palvelujen ostot	-1 521 000	-269 753	17,7	-272 955	3 202	-1,2
Aineet, tarvikkeet ja tavarat	-22 000	-12 245	55,7	-9 075	-3 170	34,9
Avustukset	-1 892 000	-353 680	18,7	-434 977	81 297	-18,7
Vuokrat	-304 000	-79 578	26,2	-85 794	6 217	-7,2
Muut toimintakulut	-23 000	-56	0,2	-1 303	1 247	-95,7
KATE	-5 199 400	-899 126	17,3	-1 114 844	215 717	-19,3
PERUSTURVAN TUKIPALVELUT						
Toimintatulot	3 000	0	0,0	0	0	0
Myyntitulot	0	0	0,0	0	0	0,0
Maksutuotot	0	0	0,0	0	0	0,0
Vuokratulot	0	0	0,0	0	0	0,0
Tuet ja avustukset	3 000	0	0,0	0	0	0,0
Muut toimintatuotot	0	0	0,0	0	0	0,0
Toimintamenot	-2 050 800	-510 392	24,9	-561 854	51 462	-9,2
Henkilöstökulut	-1 908 800	-470 613	24,7	-535 321	64 708	-12,1
Palvelujen ostot	-94 000	-13 666	14,5	-15 422	1 756	-11,4
Aineet, tarvikkeet ja tavarat	-3 000	-384	12,8	-1 365	981	-71,9
Avustukset	0	0	0,0	0	0	0,0
Vuokrat	-43 000	-25 658	59,7	-9 746	-15 912	163,3
Muut toimintakulut	-2 000	-71	3,5	0	-71	0,0
KATE	-2 047 800	-510 392	24,9	-561 854	51 462	-9,2

Intime13.04.2022

TALOUSARVION TOTEUTUMISVERTAILU						
TAMMI-MAALISKUU 2022						
	TA2022	TOT 1-3/2022	TOT %	TOT 1-3/2021	MUUTOS € 21/22	MUUTOS % 21/22
JOHDON TUKIPALVELUT						
Toimintatulot	308 000	43 931	14,3	68 788	-24 857	-36,1
Myyntitulot	160 000	42 831	26,8	20 355	22 476	110,4
Maksutuotot	0	0	0,0	0	0	0,0
Vuokratulot	0	0	0,0		0	0,0
Tuet ja avustukset	120 000	0	0,0	47 344	-47 344	-100,0
Muut toimintatuotot	28 000	1 100	3,9	1 088	12	1,1
Toimintamenot	-5 832 800	-3 471 865	59,5	-1 573 053	-1 898 812	120,7
Henkilöstökulut	-3 212 800	-1 573 168	49,0	-831 764	-741 404	89,1
Palvelujen ostot	-2 022 000	-1 557 099	77,0	-588 988	-968 111	164,4
Aineet, tarvikkeet ja tavarat	-40 000	-182 130	455,3	-44 704	-137 426	307,4
Avustukset	0	0	0,0	0	0	0,0
Vuokrat	-519 000	-158 602	30,6	-107 203	-51 400	47,9
Muut toimintakulut	-39 000	-866	2,2	-394	-472	119,6
KATE	-5 524 800	-3 427 934	62,0	-1 504 265	-1 923 669	127,9

TALOUSARVION TOTEUTUMISVERTAILU						
TAMMI-MAALISKUU 2022						
	TA2022	TOT 1-3/2022	TOT %	TOT 1-3/2021	MUUTOS € 21/22	MUUTOS % 21/22
TERVEYDENHUOLLON PALVELUALUE YHTEENSÄ						
Toimintatulot	14 134 000	2 873 983	20,3	2 910 805	-36 822	-1,3
Myyntitulot	5 409 000	840 181	15,5	379 250	460 931	121,5
Maksutuotot	8 387 000	2 029 210	24,2	2 530 157	-500 947	-19,8
Vuokratulot	0	0		0	0	0,0
Tuet ja avustukset	313 000	0	0,0	0	0	0,0
Muut toimintatuotot	25 000	4 593	18,4	1 399	3 194	228,4
Toimintamenot	-289 335 100	-69 285 503	23,9	-70 481 940	1 196 437	-1,7
Henkilöstökulut	-53 149 200	-12 371 845	23,3	-12 025 055	-346 790	2,9
Palvelujen ostot	-216 319 000	-51 790 129	23,9	-53 642 364	1 852 235	-3,5
Aineet, tarvikkeet ja tavarat	-10 903 000	-2 929 886	26,9	-2 845 373	-84 514	3,0
Avustukset	0	0	0,0	0	0	0,0
Vuokrat	-8 666 000	-2 155 659	24,9	-1 982 931	-172 728	8,7
Muut toimintakulut	-297 900	-37 983	12,8	13 783	-51 766	-375,6
KATE	-275 201 100	-66 411 519	24,1	-67 571 134	1 159 614	-1,7
AVOHOIDON PALVELUT						
Toimintatulot	7 284 000	1 574 507	21,6	1 602 017	-27 510	-1,7
Myyntitulot	1 813 000	239 817	13,2	313 706	-73 889	-23,6
Maksutuotot	5 231 000	1 330 097	25,4	1 286 926	43 170	3,4
Vuokratulot	0	0	0,0	0	0	0,0
Tuet ja avustukset	215 000	0	0,0	0	0	0,0
Muut toimintatuotot	25 000	4 593	18,4	1 385	3 208	0,0
Toimintamenot	-66 858 000	-15 030 538	22,5	-14 727 707	-302 831	2,1
Henkilöstökulut	-34 604 000	-8 064 612	23,3	-7 452 544	-612 069	8,2
Palvelujen ostot	-17 462 000	-3 370 406	19,3	-3 856 874	486 468	-12,6
Aineet, tarvikkeet ja tavarat	-9 208 000	-2 249 972	24,4	-2 179 169	-70 803	3,2
Avustukset	0	0		0	0	0,0
Vuokrat	-5 368 000	-1 319 589	24,6	-1 248 891	-70 697	5,7
Muut toimintakulut	-216 000	-25 959	12,0	9 771	-35 730	-365,7
KATE	-59 574 000	-13 456 031	22,6	-13 125 690	-330 342	2,5
SAIRAALAPALVELUT						
Toimintatulot	2 586 000	550 855	21,3	634 333	-83 478	-13,2
Myyntitulot	145 000	4 139	2,9	4 613	-474	-10,3
Maksutuotot	2 366 000	546 715	23,1	629 706	-82 991	-13,2
Vuokratuotot	0	0	0,0	0	0	0,0
Tuet ja avustukset	75 000	0	0,0	0	0	0,0
Muut toimintatuotot	0	0	0,0	14	-14	-100,0
Toimintamenot	-25 367 900	-6 012 902	23,7	-5 892 555	-120 347	2,0
Henkilöstökulut	-14 960 900	-3 476 979	23,2	-3 445 238	-31 741	0,9
Palvelujen ostot	-5 837 000	-1 305 927	22,4	-1 267 998	-37 929	3,0
Aineet, tarvikkeet ja tavarat	-1 673 000	-520 350	31,1	-491 528	-28 822	5,9
Avustukset	0	0	0,0	0	0	0,0
Vuokrat	-2 833 000	-710 140	25,1	-687 500	-22 640	3,3
Muut toimintakulut	-64 000	494	-0,8	-291	785	-269,5
KATE	-22 781 900	-5 462 047	24,0	-5 258 222	-203 825	3,9

Intime 13.4.2022

TALOUSARVION TOTEUTUMISVERTAILU						
TAMMI-MALISKUU 2022						
	TA2022	TOT 1-3/2022	TOT %	TOT 1-3/2021	MUUTOS € 21/22	MUUTOS % 21/22
MIELENTERVEYS- JA PÄIHDEPALVELUT						
Toimintatulot	343 000	104 024	30,3	70 133	33 891	48,3
Myyntitulot	1 000	127	12,7	583	-456	-78,2
Maksutuotot	320 000	103 897	32,5	69 550	34 347	49,4
Vuokratulot	0	0		0	0	0,0
Tuet ja avustukset	22 000	0	0,0	0	0	
Muut toimintatuotot	0	0	0,0	0	0	0,0
Toimintamenot	-7 750 700	-1 770 542	22,8	-1 749 332	-21 210	1,2
Henkilöstökulut	-3 335 700	-771 897	23,1	-801 009	29 112	-3,6
Palvelujen ostot	-3 930 000	-862 751	22,0	-906 501	43 750	-4,8
Aineet, tarvikkeet ja tavarat	-21 000	-2 369	11,3	-3 649	1 280	-35,1
Avustukset	0	0	0,0	0	0	0,0
Vuokrat	-447 000	-121 512	27,2	-42 306	-79 206	187,2
Muut toimintakulut	-17 000	-12 012	70,7	4 133	-16 145	-390,6
KATE	-7 407 700	-1 666 518	22,5	-1 679 199	12 681	-0,8
TERVEYDENHUOLLON TUKIPALVEUT						
Toimintatulot	151 000	40 604	26,9	27 363	13 241	48,4
Myyntitulot	150 000	40 604	27,1	27 363	13 241	48,4
Maksutuotot	0	0	0,0	0	0	0,0
Vuokratulot	0	0	0,0	0	0	0,0
Tuet ja avustukset	1 000	0	0,0	0	0	0,0
Muut toimintatuotot	0	0	0,0	0	0	0,0
Toimintamenot	-288 500	-77 882	27,0	-336 183	258 302	-76,8
Henkilöstökulut	-248 600	-58 356	23,5	-326 264	267 908	-82,1
Palvelujen ostot	-20 000	-13 584	67,9	-5 353	-8 232	153,8
Aineet, tarvikkeet ja tavarat	-1 000	-866	86,6	-303	-563	186,2
Avustukset	0	0	0,0	0	0	0,0
Vuokrat	-18 000	-4 419	24,5	-4 234	-185	4,4
Muut toimintakulut	-900	-657	72,9	-30	-627	0,0
KATE	-137 500	-37 277	27,1	-308 820	271 543	-87,9
ERIKOISSAIRAANHOITO						
Toimintatulot	3 770 000	603 993	16,0	576 959	27 035	4,7
Myyntitulot	3 300 000	555 493	0,0	32 985	522 509	0,0
Maksutuotot	470 000	48 500	10,3	543 974	-495 474	-91,1
Vuokratulot	0	0	0,0	0	0	0,0
Tuet ja avustukset	0	0	0,0	0	0	0,0
Muut toimintatuotot	0	0	0,0	0	0	0,0
Toimintamenot	-189 070 000	-46 393 639	24,5	-47 776 163	1 382 524	-2,9
Henkilöstökulut	0	0	0,0	0	0	0,0
Palvelujen ostot	-189 070 000	-46 237 460	24,5	-47 605 638	1 368 178	-2,9
Aineet, tarvikkeet ja tavarat	0	-156 329	0,0	-170 725	14 395	0,0
Avustukset	0	0	0,0	0	0	0,0
Vuokrat	0	0	0,0	0	0	0,0
Muut toimintakulut	0	150	0,0	200	-50	-25,0
KATE	-185 300 000	-45 789 646	24,7	-47 199 204	1 409 559	-3,0