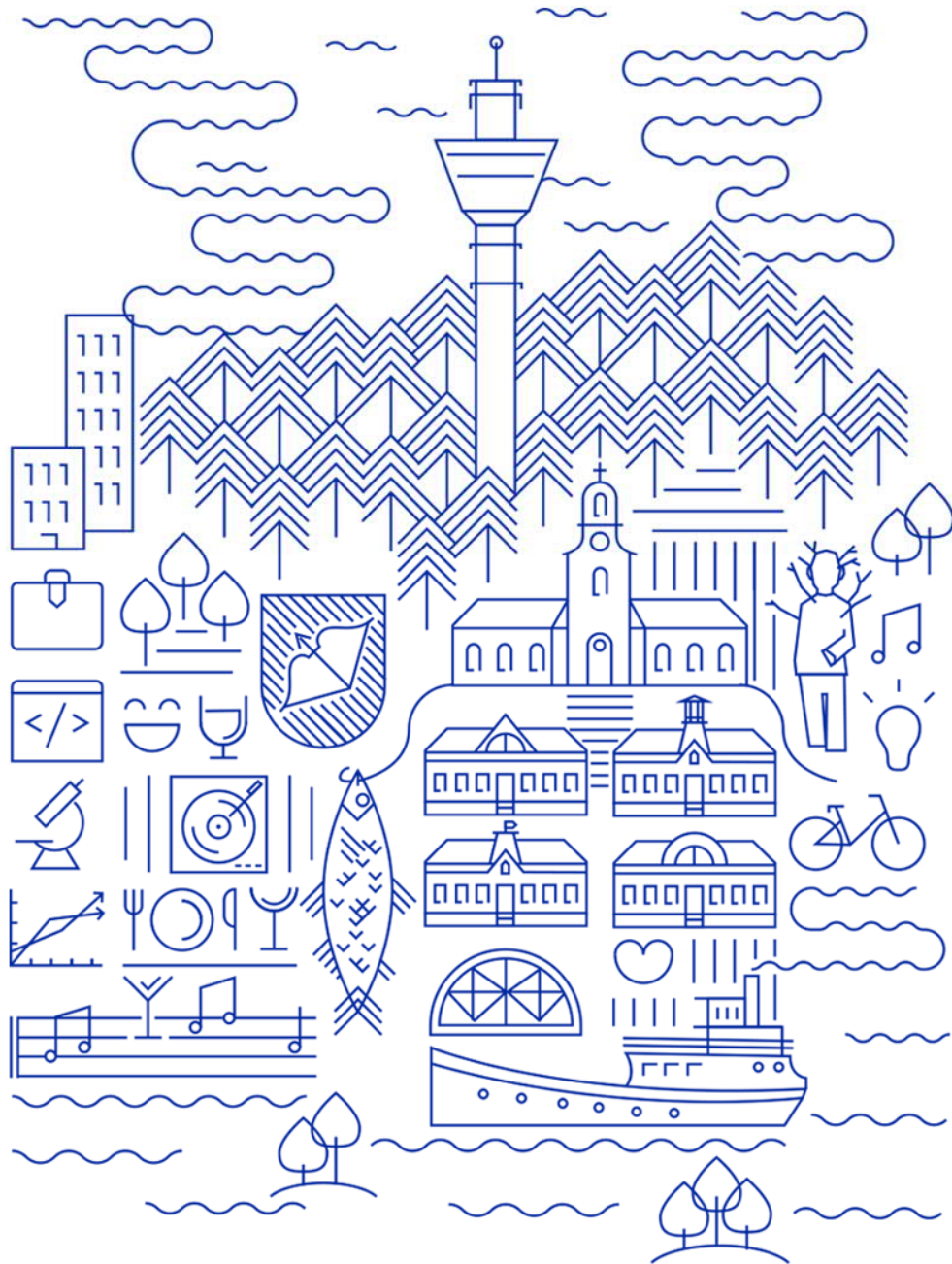


KUOPIO



Vuoden 2022 talousarvion seuranta

Toinen osavuosisikatsaus tammi-kesäkuu

Perusturva- ja terveyslautakunta 16.8.2022

Sisällys

Perusturvan palvelualue	2
Sitovat tavoitteet.....	7
Vanhuspalvelut	10
Vammaispalvelut.....	14
Lapsiperhepalvelut.....	17
Aikuissosiaalityön palvelut	20
Terveystieteiden palvelualue	23
Sitovat tavoitteet.....	26
Avohoidon palvelut	30
Sairaalapalvelut	36
Mielenterveys- ja päihdepalvelut	39
Erikoissairaanhoidon palvelut	41
Isäntäkuntapalvelut.....	43
Talouden toteutuminen tammi-kesäkuu 2022.....	44
Investoinnit tammi-kesäkuu 2022	50
Testamentit ja perinnöt tammi-kesäkuu 2022	51

Perusturvan palvelualue

Apulaiskaupunginjohtaja Jari Saarisen katsaus 1.1.-30.6.2022

Toiminta

Perusturvan palvelujen toiminnan järjestämiseen alkuvuonna ovat vaikuttaneet erityisesti henkilöstön saata-
vuusongelmat, koronatilanteen kehittyminen sekä Ukrainan sodan aiheuttama pakolaiskriisi ja tilanteen enna-
koimattomuus. Kunta-alan työehtosopimusneuvottelut pitkittyivät keväällä, minkä vuoksi toimintaan ovat vai-
kuttaneet myös ammattijärjestöjen työtaistelutoimenpiteet. Uudet työehtosopimukset tulivat voimaan 1.6.2022.

Ikäihmisten palveluohjauksen toimintaa tarkasteltiin syksyllä 2021 ja prosessia muutettiin tammikuussa, jonka
johdosta palvelutarpeenarvointi kyetään käynnistämään merkittävästi nopeammin (toteutuma 11 kalenteri-
päivää). Ikäihmisten ostopalveluna järjestettävien asumispalvelupaikkojen lisäys toteutuu vuoden viimeisellä
kolmanneksella. Palvelusetelin laajentaminen palvelutaloympäristöön siirtyy vuodelle 2023. Seteliä valmistel-
laan ja odotetaan ikääntyneiden palveluiden lainsäädännön muutosten toisen vaiheen vahvistumista.

Hoivapalvelujen toiminta on toteutunut käyttösuunnitelman mukaisesti. Keskitetty kuntouttava arviointijakso
kotihoidon asiakkaille on otettu käyttöön kevään aikana, lääkeautomaattien käyttöä on laajennettu ja palvelui-
den piirissä olevien asiakkaiden palvelumuutokset on keskitetty palveluohjaukseen, minkä vuoksi kotihoidon
asiakastuntekitys on kääntynyt hienoiseen laskuun. Puijonlaakson palvelukeskuksen osasto 2. toiminta
päätyi suunnitellusti toukokuussa. RAI-arviointivälineen käyttöönotto on edennyt suunnitellusti. Ikäihmisten
asumispalveluissa toteutui henkilöstömitoituksen vähimmäisvaatimus 0,6.

Kehitysvammaisten ja vaikeavammaisten henkilöiden asumispalvelut kilpailutettiin vuonna 2021 ja uusi sopi-
muskausi alkoi 1.2.2022. Päivä- ja työtoiminta on siirtynyt 1.4.2022 alkaen normaaliin toimintaan. Helmikuussa
2022 on aloittanut uusi Tiukanlinnan päivätoimintayksikkö. Lasten ja nuorten tilapäishoitoyksikkö Peippolan
Harjulan tilat valmistuivat suunnitellussa aikataulussa tammikuun 2022 lopussa ja henkilöstön rekrytoinnit aloi-
tettiin heti vuoden 2022 alusta. Peippolan toiminta on käynnistynyt vaiheittain 1.4.2022 jälkeen henkilöstön
saatavuusongelmien vuoksi.

Lastensuojelun erityistason palvelutarpeiden kasvun vuoksi asiakkaita ohjataan yhä enemmän erityistason
laitoksiin, joiden vuorokausihinta on korkeampi kuin perustason laitosten palvelujen. Sekä kiireellisten että
avohuollon sijoitusten keskimääräinen sijoitusaika on pidentynyt, joka myös nostaa ostopalvelukustannuksia
aiheuttaen paineita talousarviossa pysymiseen. Huostaanotto -statuksella olevien asiakkaiden määrä on
pysynyt samalla tasolla viime vuoden vastaavaan ajankohtaan verrattuna. Lastensuojelun avohuollon kodin
ulkopuoliset sijoitukset ovat kasvaneet huomattavasti edellisen vuoden vastaavaan ajankohtaan nähden.

Ukrainan sodan aiheuttaman pakolaiskriisin vuoksi ukrainalaisia on tullut myös Kuopion seudulle. Kuopiossa
aloitti 1.4.2022 Setlementti Puijolan organisoimana vastaanottokeskus. Ukrainan kriisin vuoksi sosiaalihuollon
varautumissuunnitelmia on jouduttu päivittämään merkittävässä määrin tilanteen ennakoimattomuuden vuoksi.

Koronatilanne aiheuttaa perusturvan palveluissa edelleen normaaliaikaan verrattuna erityisiä järjestelyjä
terveysturvallisuuden varmistamiseksi.

Olennaiset poikkeamat talousarvioon

Perusturvan toimintakatteen ylitykseksi ennustetaan n. -7,3 milj.euroa.

1.6.2022 voimaan tulleiden palkankorotusten vaikutus perusturvan henkilöstömenoihin on n. -0,97 milj.euroa.

Vanhuspalveluissa tehostetun palveluasumisen asiakasmaksutuottoihin arvioidaan ylitystä n. 0,9 milj.euroa.

Sotainvalidien palvelujen ostot toteutuivat - 0,27 milj.euroa alle budjetin vuonna 2021, minkä vuoksi liikaa maksetut valtiokonttorin korvaukset tullaan vähentämään vuoden 2022 valtiokonttorin korvausennakoista.

Vammaispalvelujen ylitys muodostuu asumisen ja päivätoiminnan asiakaspalvelujen ostoista, kuljetuskustannuksista ja omaishoidosta n. - 4,8 milj.euroa. Asumispalveluissa ja päivätoiminnassa uudet kilpailutetut vuorokausihinnat tulivat voimaan 1.2.2022 alkaen. Vammaisten kuljetuspalvelut ovat lisääntyneet sen jälkeen, kun koronarajoituksia on ryhdytty purkamaan.

Lapsiperhepalvelujen ylitys muodostuu asiakaspalvelujen ostoista ja vuokrasta n. - 2,2 milj.euroa. Asiakaspalvelujen ostojen ylitys aiheutuu palvelutarpeen kasvusta ja asiakkaiden ohjautumisesta yhä enemmän erityistason laitoksiin kalliimpien palvelujen piiriin.

Koronaan liittyviä kustannuksia perusturvaan on kirjautunut tammi-heinäkuussa n. -3,2 milj.euroa. Valtio ei ole toistaiseksi tehnyt päätöksiä kuntien vuoden 2022 koronakustannusten korvauksista. Asetusluonnos koronakustannusten korvauksista on parhaillaan kunnissa lausuntokierroksella.

Riskit strategisten tavoitteiden toteutumiselle

Hoivapalveluissa hankala henkilöstötilanne vaikeuttaa palveluiden järjestämistä ja asiakkaan koko palvelupolun toimintaa omassa toiminnassa ja ostopalveluissa. Henkilöstön saatavuuden haasteet voivat hidastaa tai estää uusien ikäihmisten ostopalveluyksiköiden toiminnan käynnistymistä. Henkilöstötilanne aiheuttaa viivettä palveluain käynnistämiseen ikäihmisten ja erityisryhmien omassa ja ostopalvelutuotannossa.

Vuoden viimeisellä kolmanneksella palvelutuotantoa kuormittaa asiakas- ja potilastietojärjestelmän koulutukset ja hyvinvointialueen käynnistämiseen liittyvät tiedonsiirron tehtävät.

Vammaispalvelujen ja kehitysvammahuollon asumispalvelujen kilpailutus (ml. päivätoiminta) on nostanut asumisen ja päivätoiminnan vrk-hintatasoa.

Lasten ja nuorten tilapäishoitoyksikkö Peippolan henkilöstön saatavuus on näyttäytynyt haasteena ja yksikön toiminta on jouduttu käynnistämään vaiheittain. Tämän vuoksi ostopalvelujen käyttämisestä on jouduttu edelleen jatkamaan. Peippolaan kohdistuu palkka- sekä vuokratkustannuksia huhtikuusta 2022 alkaen. Peippolan kustannusvaikutuksia ei pystytä vielä arvioimaan, koska toiminnan täysimittainen aloittaminen on siirtynyt.

Vammaispalvelussa ja kehitysvammahuollossa asiakkuudet ovat yleensä pitkäaikaisia. Asiakkaiden toimintakyvyn heikentyessä myös asumispaikan muutoksia ja siirtymisiä raskaampaan palveluluokkaan esiintyy.

Kuopion kaupunki
Perusturva ja terveydenhuolto

30.6.2022

Vammaisten kuljetuspalvelun käyttö lisääntyyneen koronatilanteen helpottaessa, mikä tulee näkymään kohoavina kustannuksina.

Erityistason palvelutarpeen määrän kasvu on merkittävä riski lastensuojelun kiireellisten sijoitusten ja huostaanottojen kustannusten kasvulle. Riskinä on, että avohuollon tukitoimilla, esimerkiksi perhetyön eri työmuodoilla ei pystytä riittävästi vastaamaan tähän erityistason kasvavaan tarpeeseen.

Lastensuojeluilmoitusten määrä on lisääntynyt edellisen vuoden vastaavaan ajankohtaan nähden. Koronapandemian aiheuttaman palveluvelan vuoksi riski lastensuojelun kiireellisten sijoitusten ja huostaanottojen kasvulle on edelleen olemassa. Samoin pakolaiskriisistä aiheutuu ennakoimatonta palvelutarpeen kasvua, joilla voi olla kustannuksia nostava vaikutus.

Pakolaiskriisistä voi aiheutua ennakoimatonta palvelutarpeen kasvua, jolla on kustannuksia nostava vaikutus. Pakolaiskriisi voi aiheuttaa perustehtävän osalta hakemusten käsittelyssä viivästymistä.

Sisäisen valvonnan ja riskienhallinnan järjestäminen

1. Hyvinvointialueiden valmistelu ja kaupungin strategia hyvinvointialueen kumppanina.

Vanhuspalveluissa voimavaroja on merkittävästi kiinnittynyt järjestämisvastuun siirtymisen varmistamiseen. Keskeiset rajapinnat tunnistettu ja työskentelyä jatkossa tarvitaan erityisesti ennaltaehkäisevän palveluiden organisoinnissa (hyte) ja kaavoitus sekä asuntotoimen kanssa. Vahvaa yhteistyötä tarvitaan myös tilojen käytön jatkosuunnittelussa.

Vammaispalvelusta osallistutaan aktiivisesti hyvinvointialueen valmisteluun, sisältäen eri yhdyspintarakenteiden suunnittelua.

Lapsiperhepalveluista on aktiivisesti osallistuttu hyvinvointialueen valmistelutyöhön perhekeskuskehittämisen ja lastensuojelun ja perheoikeudellisten palveluiden kehittämisen osalta.

Kaupunkitasoista perhekeskusmallin suunnittelua on jatkettu moniammatillisena yhteistyönä. Perhekeskuksen verkostotoimintamalli toteutuu sivistystoimen ja sosiaali- ja terveydenhuollon yhteistyönä. Tavoitteena on lapsille ja perheille suunnattujen palveluiden yhteisten integraatorajapintojen parempi tunnistaminen, kohdentuvampi vastaaminen yhteisten asiakkaiden palvelutarpeisiin ja toimintamallien kehittämien.

LUMO-hankkeessa kehitetään monitoimijaista yhteistyömallia ja monialaiseen arviointiin perustuvaa työskentelymallia, jonka viitekehyksenä on systeminen lastensuojelu.

Lapsiperhepalvelut vastuualueena on mukana osatoteuttajana lasten, nuorten ja perheiden osaamis- ja tukikeskus (OT) -hankkeessa. Hankkeessa kehitetään sosiaali-, terveys- ja sivistyspalveluiden yhteistyönä toiminnallisesti integroitua vaativan sijaishuollon lastensuojelulaitosyksikköä

Aikuissosiaalityö on aktiivisesti mukana hyvinvointialueen valmistelutyössä vuoden 2022 aikana työikäisten palveluiden osalta. Aikuissosiaalityön yksikkö osallistuu myös Tulevaisuuden sote-keskus -hankkeeseen, jossa tavoitteena on sosiaalipalvelujen integroiminen SOTE-keskukseen. Tarkoituksena on kehittää

Kuopion kaupunki
Perusturva ja terveydenhuolto

30.6.2022

palvelukäytäntöjä varhaisen ja kevyen tuen tarpeeseen eli hankkeessa ohjataan omatoimisesti hyödyntämään eri verkostojen palveluja. Lisäksi tarkoituksena on erityisen tuen tarpeessa olevien henkilöiden moniammatillisten palvelukäytäntöjen luominen.

Aikuissosiaalityö on mukana Kuopion monialaisessa yhteispalvelussa sosiaalityön osalta. Yhteistyötä ja työmuotoja kehitetään yhdessä TE-toimiston ja Kuopion työllisyyspalvelujen kanssa.

2. Työelämän muutosten hallinta: etätyöskentely ja sen johtaminen, monipaikkatyöskentely ja uudenlaiset työympäristöt, työhyvinvointi, sairauspoissaolot.

Vanhuspalveluissa työvoiman saatavuuden haasteet haastavat koko toimialan toiminnan. Salaisen tiedon käsittely etätyössä ja monipaikkatyössä vaatii huolellista suunnittelua riskien hallitsemiseksi. Toiminen digitaalisessa ympäristössä vaatii vahvaa henkilöstön kouluttamista ja perehdyttämistä. Kiihtynyt henkilöstön vaihtuvuus lisää riskejä. Sairauspoissaolot näyttävät suurena ja työkykykoordinaattorin rekrytoinnista odotetaan osaratkaisua asiaan.

Vammaispalvelussa on käytössä etätyö kaupungin ohjeiden mukaisesti. Etätyöskentelyä on toteutettu vammaispalvelussa työtehtävien mahdollistamassa laajuudessa. Etätyöskentely on koettu myönteisenä ja se on edistänyt työhyvinvointia ja työssä jaksamista.

Poikkeusaikana etätyö on lisääntynyt lapsiperhepalveluissa. Etätyötä on hyödynnetty työtehtävissä siinä laajuudessa kuin se on ollut tarkoituksenmukaista ja mahdollista. Asiakastyössä kasvokkaisen työskentelyn ohella on hyödynnetty sähköisiä palveluita. Etätyön toteuttaminen on onnistunut suunnitellusti. Monipaikkatyöskentelyä on jatkettu poikkeusajan jälkeen. Lapsiperhepalveluissa toimitaan kaupunkitasoisten monipaikkatyöskentelyä koskevien ohjeidenmukaisesti.

Lapsiperhepalveluissa palveluiden toimivuuteen haastetta on tuonut henkilöstön rekrytoinnissa olevat ongelmat ja henkilöstön vaihtuvuus.

Lapsiperhepalveluissa on toteutettu työhyvinvointia tukevia toimenpiteitä. Mentorointitoimintaa on vahvistettu työntekijöiden tarvittavan ammatillisen tuen saamiseksi. Yksiköissä on nimetyt työhyvinvointivastavat tai hyvinvointiparit tukemassa ja suunnittelemassa hyvinvointitoimintaa yhdessä lähiesihenkilöiden kanssa. Yhteistyö työterveyshuollon kanssa on tiivistä. Korvaavan työn malli on käytössä. Työkyvyn ylläpitämisen prosessien ongelmakohtia on tunnistettu. Henkilöstölle sekä esimiehille on järjestetty koulutusta, jonka tehtävänä on ollut edistää työhyvinvointia.

Aikuissosiaalityössä etätyön toteuttaminen on onnistunut suunnitellusti. Etätyö toteutettiin poikkeustilanteen aikana porrastetusti siten, että välitön akuutti asiakaspalvelu on pystytty turvaamaan. Poikkeusajan jälkeen on jatkettu monipaikkatyöskentelyä kaupungin linjausten mukaisesti.

Aikuissosiaalityössä on toteutettu työhyvinvointia tukevia toimenpiteitä. Monipaikkatyöskentelyn on nähty vahvistavan työhyvinvointia. Mentorointitoiminta on otettu käyttöön nuorten työntekijöiden tarvittavan ammatillisen tuen saamiseksi. Aikuissosiaalityössä on työhyvinvointiparit suunnittelemassa työhyvinvointitoimintaa yhdessä lähiesihenkilöiden kanssa. Yhteistyö työterveyshuollon kanssa on tiivistä. Henkilöstölle sekä esimiehille on järjestetty koulutusta, jonka tehtävänä on ollut edistää työhyvinvointia.

Suunnitelmallisen sosiaalityön sosiaalityöntekijäkohtaiset asiakasmäärät ovat olleet nousussa johtuen rekrytoinnin haasteista ja siten ovat osaltaan aiheuttaneet kuormitusta työssä olevien työn työssä jaksamiselle.

3. Sisäisen valvonnan ja riskienhallinnan ohjeen käyttöönotto ja henkilöstön koulutus osaamisen vahvistamiseksi.

Vanhuspalveluissa hyvinvointialueen valmistelun vaatima työpanos vaikeuttaa ohjeen jalkauttamista palvelualueella.

Vammaispalvelujen vastuualueella käynnistettiin vuonna 2021 keskeisimpien valvontakohteiden tarkempi tarkastelu osana sisäisen valvonnan ja riskienhallinnan kehittämistä, joka jatkuu vuonna 2022.

Lapsiperhepalveluissa on määritelty sekä yksikön omia että yksiköiden yhteisiä sisäisen valvonnan kontrollipisteitä, joita seurataan säännöllisesti yhteistyössä henkilöstön kanssa. Kontrollipisteiden avulla pyritään mm. tunnistamaan asiakkaiden palvelutarpeissa tapahtuneet muutokset aiemmin, lisäämään tuotantotoiminnan tehokkuutta sekä vertailemaan oman tuotannon ja ostopalvelutoiminnan riittävyyttä ja kustannusvaikuttavuutta. Valvonnan mittareina ovat mm. tuotannon yksiköiden käyttöasteet sekä välitön asiakastyöaika ja tuotantotavasta riippumatta palvelujaksojen kestot, resurssien riittävyys ja kohdentuvuus, asiakasohjauksen toimivuus, asiakasmäärien kehitys sekä lakisääteiset käsittelyajat.

Aikuissosiaalityössä on määritelty sisäisen valvonnan kontrollipisteet, joita seurataan säännöllisesti yhteistyössä henkilöstön kanssa. Kontrollipisteiden avulla pyritään mm. tunnistamaan asiakkaiden palvelutarpeissa tapahtuneet muutokset aiemmin. Valvonnan mittareina ovat mm. asiakasmäärien kehitys, hakemusten määrät ja lakisääteiset käsittelyajat sekä kustannukset.

Sitovat tavoitteet

Perusturvan palvelualue			2022	
1. KASVAVA KUOPIO				
Kriittinen menestystekijä	Valtuustoon nähden sitova tavoite	Toimenpiteet	Seuranta 30.6.	Ohjelma
1.1. Kilpailukykyinen yrittäjyyssympäristö	Turvataan osaavan työvoiman saatavuutta.	Kerätään kokemuksia työvoiman rekrytoinnista ulkomailta. Oppisopimuskoulutusta edistetään kysynnän mukaisesti. Tarjotaan harjoittelupaikkoja ja otetaan opiskelijoita harjoitteluihin ja kesätyöhön eri yksiköihin.	● (etenee suunnitellusti) Opiskelijoita on otettu harjoitteluihin ja kesätyöhön eri yksiköihin. Uutena avauksena toimeenpantu filippiiniläisten hoitajien rekrytointi turvaamaan hoivahenkilöstön saatavuutta. Oppisopimuskoulutusta ja rekrykoulutusta tehdään yhteistyössä Sakkyn ja Ely:n kanssa.	Kasvava Kuopio - ohjelma
1.3. Kuopion tunnettuus ja edunvalvonta	Kuopion kansallisen ja kansainvälisen näkyvyyden vahvistaminen.	Näkyvyyden parantaminen rekrytoinnissa yhdessä muiden maakunnan toimijoiden kanssa.	● (etenee suunnitellusti) Sakkyn ja Ely:n kanssa tehdään yhteistyössä oppisopimus-koulutusta ja rekrykoulutusta. Filippiiniläisiä hoitajia rekrytoitu turvaamaan hoivahenkilöstön saatavuutta.	Kasvava Kuopio - ohjelma
	Tehdään ennakoivaa ja aktiivista edunvalvontaa ja vaikuttamista valtakunnalliseen ja maakunnalliseen päätöksentekoon.	Osallistutaan aktiivisesti hyvinvointialueen valmisteluun. Kuopion kaupunki toimii osatoteuttajana valtakunnallisessa lastensuojelun kehittämishankkeessa (LUMO) Pohjois-Savon osalta. Tämän lisäksi Kuopion kaupunki pilotoi yhdessä KYSin kanssa valtakunnallisesti ensimmäistä lastensuojelun ja nuorisopsykiatrian integroitua laitoshoidtoa. Osallistutaan kansallisiin verkostoihin.	● (etenee suunnitellusti) Aktiivinen osallistuminen hyvinvointialueen valmisteluun eri valmistelutyöryhmissä. Toiminnan sisällöllinen kehittäminen TulSote - ja TulKoti -hankkeissa. Mukana kansallisessa vanhustyön johdon verkostossa. LUMO-hankkeen aikana Itä- ja Keski-Suomen yhteistoiminta-alueella otetaan käyttöön monitoimijainen yhteistyömalli ja monialaiseen arviointiin perustuva työskentelymalli, jonka viitekehiksenä on systeminen lastensuojelu. Monitoimijaisista yhteistyötä vahvistetaan LUMO-hankkeen tuella. Lapsiperhepalvelut vastuualueena on mukana osatoteuttajana lasten, nuorten ja perheiden osaamis- ja tukikeskus (OT)-hankkeessa. Hankkeessa kehitetään sosiaali-, terveys- ja sivistyspalveluiden yhteistyönä toiminnallisesti integroitua vaativan sijaishuollon lastensuojelulaitosyksikköä.	Kasvava Kuopio - ohjelma
2. HYVINVOIVA KUOPIO				
Kriittinen menestystekijä	Valtuustoon nähden sitova tavoite	Toimenpiteet	Seuranta 30.6.	Ohjelma
2.3. Työllistyminen ja toimeentulo	Työttömyys, nuorisotyöttömyys ja pitkäaikaistyöttömyys vähenevät.	Tehdään yhteistyötä Kuopion työvoiman palvelukeskuksen (TYP) kanssa.	● (etenee suunnitellusti) Hoivapalveluissa rekrykoulutus yhteistyössä Ely:n ja Sakkyn kanssa. Aikuissoseaalityö on mukana Kuopion monialaisessa yhteispalvelussa sosiaalityön osalta. Kehitetään yhteistyötä ja työmuotoja yhdessä TE-toimiston ja Kuopion työllisyyspalvelujen kanssa.	Hyvinvoiva Kuopio - ohjelma

Kriittinen menestystekijä	Valtuustoon nähden sitova tavoite	Toimenpiteet	Seuranta 30.6.	Ohjelma
2.4. Turvallinen ja viihtyisä elinympäristö	Arjen turvallisuus vahvistuu.	Ikäihmisten ohjauksen ja neuvonnan kautta vahvistetaan, myös ikäihmisten varhaiskuntoutuksen uusilla toimintamalleilla. RAI:n käyttöönotto tukee kaatumisriskin arviointia. Lapsiperhepalveluissa ja aikuissosiaalityössä hyödynnetään Ankkuri-työryhmän toimintaa, jonka tehtävänä on ennaltaehkäistä nuorten tekemiä rikoksia ja ohjata nuoria tarvittavien palvelujen piiriin	(etenee suunnitellusti) RAI:n käyttöönotto etenee omassa toiminnassa suunnitellusti. Ostopalveluiden osalta käyttöönotto laajenee hyvinvointialueen aloitettua. Keskitetty Kuntouttava arviointiyksikkö käynnistyi keväällä. Ankkuritoimintaan osallistutaan sekä lapsiperhepalveluista että aikuissosiaalityöstä. Toimintaan on nimetty vastuuhenkilöt. Ankkuritoiminnassa työskennellään moniammatillisesti lapsen ja vanhempien kanssa nuorten rikoksia ennalta estävässä hengessä.	Hyvinvoiva Kuopio -ohjelma
	Asukkaiden osallistuminen sekä kokemus vaikutusmahdollisuuksista lisääntyy.	Asiakastyytyväisyyskyselyjä toteutetaan säännöllisesti ja kehitetään sähköisiä palveluja kuntalaisille. Vakiintuneiden asiakasraatien toimintaa jatketaan myös hyvinvointialueelle valmistautumisen aikana.	(etenee suunnitellusti) THL:n kansallinen kysely, johon saadaan kansallinen vertailu. Ei tehdä omaa kyselyä vuonna 2022. Vammaispalvelussa toimii lapsiperheiden työryhmä. Asiakasosallisuus -teema on keskeisenä kohteena hyvinvointialueen suunnittelussa. Asiakasraati -toiminnan kehittäminen on osa asiakkaan osallisuuden vahvistamisen toimintakokonaisuutta.	Hyvinvoiva Kuopio -ohjelma

3. RESURSSIVIAS KUOPIO

Kriittinen menestystekijä	Valtuustoon nähden sitova tavoite	Toimenpiteet	Seuranta 30.6.	Ohjelma
3.2. Kiertotalous ja resurssien viisas käyttö	Toiminta ja hankinnat ovat Kuopiossa resurssiviasista.	Hankinnoissa huomioidaan ympäristövaikutukset.	(etenee suunnitellusti) Kotihoidossa laajennetaan sähköpyörien käyttöä. Viivettä käyttöönotossa saatavuuden haasteiden vuoksi.	Resurssivias Kuopio -ohjelma

4. UUDISTUVA KUOPIO

Kriittinen menestystekijä	Valtuustoon nähden sitova tavoite	Toimenpiteet	Seuranta 30.6.	Ohjelma
4.1. Kyvykäs ja innostunut henkilöstö ja uudistuva johtaminen	Huolehditaan henkilöstön työhyvinvoinnista, työturvallisuudesta ja osaamisesta.	Henkilöstön sairauspoissaoloja seurataan ja kannustetaan oman osaamisen kehittämiseen. Lakisääteistä täydennyskoulutusvelvoitetta noudatetaan. Lisäksi työhyvinvointiin, työturvallisuuteen ja osaamisen vahvistamiseen liittyviä mittareita seurataan säännöllisesti. Vanhuspalveluissa tutkimus- ja kehittämissyhteistyö Tampereen yliopiston kanssa kotona tehtävän työn turvallisuusriskien ennakoinnista. Lapsiperhepalveluissa on käynnissä erillinen lastensuojelun työsuojaohjelma vuosille 2021-2022.	(etenee suunnitellusti) Poissaoloja seurataan vakiintunein menettelyin. Tutkimus- ja kehittämissyhteistyö tiedonkeruun vaiheessa. Lisä-/täydennyskoulutukseen kannustetaan osallistumaan. Lapsiperhepalveluissa ja aikuissosiaalityössä noudatetaan kalenteroituja lakisääteisiä koulutusvelvoitteita. Yksiköiden riskien arvioinnit tehdään sovitusti ja tarpeen mukaan. Työturvallisuustapahtumat käsitellään esihenkilön johdolla välittömästi. Sairauspoissaolojen osalta varhaisen tuen keskustelut toteutetaan kaupungin ohjeistuksen mukaan. Yhteistyö työterveyshuollon kanssa on tiivistä, samoin yhteistyö työsuojeluvaltuutetun kanssa. Perusturvan työyksiköissä toimivat ns. työhyvinvointiparit ovat tukemassa yksiköiden työhyvinvointitoimintaa. Työsuojaohjelman toimeenpanosta ja aikataulutuksesta vastaa sosiaalityön päällikkö yhdessä yksiköiden työsuojeluvastaavien kanssa.	Uudistuva Kuopio -ohjelma

Kriittinen menestystekijä	Valtuustoon nähden sitova tavoite	Toimenpiteet	Seuranta 30.6.	Ohjelma
4.1. Kyvykäs ja innostunut henkilöstö ja uudistuva johtaminen	Huolehditaan hyvästä työnantajakuudesta ja henkilöstöhankinnasta.	Rekrytoinnin ja rekrytointiyksikön kehittäminen.	● (etenee suunnitellusti) Poissaoloja seurataan vakiintunein menettelyin. Tutkimus- ja kehittämishanke tiedonkeruun vaiheessa.	Uudistuva Kuopio -ohjelma
	Uudistetaan johtamista, tuetaan esimiestyötä ja lisätään erilaisia työtekemisen muotoja, kuten työn monipaikkaisuutta.	Perusturvan palveluissa toteutetaan työtyytyväisyyskyselyt vuosittain. Työtyytyväisyyskyselyssä esille nousseet kehittämiskohteet käsitellään yhteisesti henkilöstön kanssa. Henkilöstöllä on mahdollisuus etätyöpäivätyöskentelyyn kaupungin linjaamien ohjeiden mukaisesti.	■ (etenee hitaasti tai osittain) Etätyöskentelyssä vakiintuneet käytännöt ja se käytössä siinä laajuudessa kuin se eri tehtävissä on mahdollista. Monipaikkatyöskentelyä on toteutettu kaupungin ohjeistuksen mukaisesti. Monipaikkatyöskentelyllä on ollut myönteinen vaikutus henkilöstön työhyvinvointiin. Työhyvinvointikyselyjen toteuttaminen on vaihdellut yksiköittäin. Esille nousseet kehittämiskohteet on käsitelty henkilöstön kanssa.	Uudistuva Kuopio -ohjelma
	Vahvistetaan henkilöstön osallisuutta työn, tiimien ja työyhteisön kehittämiseen.	Toteutetaan työtyytyväisyyskyselyt vuosittain.	■ (etenee hitaasti tai osittain) Vetovoimainen vanhustyö -hankkeessa edistetty yhteisöohjautuvuutta hoivassa. Palvelumuotoilu työkaluja hyödyntäen kerätty työntekijäkokemusta kehittämistyön tueksi. Aikuissosiaalityössä ja lapsiperhepalveluissa on käytössä tiimivastaava malli. Tiimit kokoontuvat säännöllisesti, tukevat työntekijöiden osallisuutta ja kehittävät työyhteisön yhteishenkeä.	Uudistuva Kuopio -ohjelma
4.2. Sujuva ja uudistuva toiminta	Kehitetään palveluja monikanavaisesti ja asiakaslähtöisesti.	Ikäihmisten neuvonnassa vahvistetaan Chat-palvelun roolia. Digipalveluita edistetään osana hyvinvointialuevalmistelua.	● (etenee suunnitellusti) Ikäihmisten neuvonnassa käytössä chat-palvelu. Hyvinvointialueen suunnittelussa osallistuttu digipalveluiden kehittämiseen. Vammaispalvelussa on käytössä Video Hoiva -palvelu. Avustajakeskuksen palveluohjauksessa on käytössä OSCC-takaisinsoittojärjestelmä.	Uudistuva Kuopio -ohjelma
	Rakennetaan hyvää kumppanuutta ja asiakaslähtöisiä yhteistyömalleja hyvinvointialueen kanssa.	Osallistutaan hyvinvointialueen valmisteluun ja toteutetaan aktiivista yhteistyötä ja kumppanuutta suhteessa hyvinvointialueeseen ja kuntiin.	● (etenee suunnitellusti) Osana hyvinvointialueen valmistelua selkeytetty ja mallinnettu hyvinvointialue ja kunta - rajapinnan toimintaa. Osallistutaan aktiivisesti hyvinvointialueen valmisteluun aja kuntayhteistyöhön.	Uudistuva Kuopio -ohjelma
	Uusi Kuopio 2023: Suunnitellaan kaupungin tulevaa roolia ja organisoidaan toimintaa hyvinvointialueen perustamisen jälkeiseen aikaan.	Osallistutaan Hyvinvointialueen valmisteluun.	● (etenee suunnitellusti) Osana hyvinvointialueen valmistelua selkeytetty ja mallinnettu hyvinvointialue ja kunta - rajapinnan toimintaa.	Uudistuva Kuopio -ohjelma
4.3. Kestävä talous	Kaupungin tilikauden tulos saavuttaa vähintään nollatason vuonna 2025.	Tasapainotussuunnitelman toteuttaminen	■ (etenee hitaasti tai osittain) Vanhuspalveluiden tuottavuutta nostava ja rakennemuutosta tukeva projekti on käynnissä.	Uudistuva Kuopio -ohjelma

Vanhuspalvelut

Kuntoutusjohtaja Mikko Korhosen katsaus ajalta 1.1.-30.6.2022

Toiminta

Ikäihmisten palveluohjauksen toimintaa tarkasteltiin syksyllä 2021 ja prosessia muutettiin tammikuussa, jonka johdosta palvelutarpeenarviointi kyetään käynnistämään merkittävästi nopeammin (toteutuma 11 kalenteripäivää). Ikäihmisten ostopalveluna järjestettävien asumispalvelupaikkojen lisäys toteutuu vuoden viimeisellä kolmanneksella. Palvelusetelin laajentaminen palvelutaloympäristöön siirtyy vuodelle 2023. Seteliä valmistellaan ja odotetaan ikääntyneiden palveluiden lainsäädännön muutosten toisen vaiheen vahvistamista.

Vanhuspalveluissa on otettu käyttöön keskitetty kuntouttava arviointijakso kotihoidon asiakkaille kevään 2022 aikana. Tavoitteen mukaisesti neljännes asiakkaista ohjautuu kuntouttavan arviointijakson jälkeen muualle kuin säännölliseen kotihoitoon. Kotihoidossa asiakastunnetekäily on kääntynyt hienoiseen laskuun, mitä selittävät muun muassa kuntouttavan arviointijakson keskittäminen, lääkeautomaattien käytön laajeneminen ja palveluiden piirissä olevien asiakkaiden palvelumuutosten keskittäminen palveluohjaukseen.

Puijonlaakson palvelukeskuksen osasto 2. toiminta päättyi suunnitellusti toukokuussa. RAI-arviointivälineen käyttöönotto on edennyt suunnitellusti. Ikäihmisten asumispalveluissa toteutui henkilöstömitoituksen vähimmäisvaatimus 0,6.

Olellaiset poikkeamat talousarvioon

Sotainvalidien määrä palveluiden piirissä on vähentynyt ja ennakoi, että Valtiokonttorin tuloja jää saamatta 0,3 milj.euroa Vaikuttaa myös kuluvan vuoden palveluiden ostoihin vähentävästi. Vuodelle 2022 kohdentuu vuoden 2021 liian suuren ennakon (241 650 €) palauttaminen. Kokonaisuutena sotainvalidien palveluiden järjestämisen muutos ennakoi katteen heikkenemistä -270 000 €. Yli 65 – vuotiaiden omaishoidon tuen kysyntä on ennakoitua suurempaa ja ennakoi - 400 000 € ylitystä, joka voidaan kattaa palvelualueen sisältä. Erityisryhmien asumispalveluiden kysyntä ennakoi -350 000 € ylitystä, joka katetaan ikäihmisten ja erityisryhmien palveluohjauksen kokonaisuudesta.

Hoivapalveluissa henkilöstömenot pysyvät arvioiden mukaan suunnitelmanmukaisena. Asiakasmaksulain (7/2021) vaikutukset maksutuottoihin ovat arvioitua korkeammat ja ikäihmisten asumispalveluissa maksutuotot tulevat ylittämään 900 000€. Arvion mukaan polttoainekulut ylittyvät -130 000€ ja asiakaspalveluostot -350 000€. Asiakaspalveluostoilla on kompensoitu henkilöstövajetta asumispalvelun vähimmäismitoituksen (0,6) toteutumiseksi sekä kotihoidossa asiakkaiden palveluiden turvaamiseksi.

Riskit strategisten tavoitteiden toteutumiseksi

Hankala henkilöstötilanne vaikeuttaa palveluiden järjestämistä ja vaikeuttaa asiakkaan koko palvelupolun toimintaa omassa toiminnassa ja ostopalveluissa. Henkilöstön saatavuuden haasteet voivat hidastaa tai estää uusien ikäihmisten ostopalveluyksiköiden toiminnan käynnistymistä. Henkilöstötilanne aiheuttaa viivettä palveluun käynnistämiseen ikäihmisten ja erityisryhmien omassa ja ostopalvelutuotannossa.

Oman tuotannon asumisyksiköiden toimitilat osin epätarkoituksenmukaisia, mikä nostaa hoitopäivähintaa. Lisäksi painetta asumisen tukipalveluiden hintakehityksessä. Lain edellyttämä henkilöstön vähimmäismitoitus 0,6 nostaa hoitopäivähintaa ja 1.4.2023 mitoitus nousee 0,7, joka jo etupainotteisesti näkyy ostopalveluna järjestettävien ikäihmisen asumispalvelujen korotuspaineena.

Vuoden viimeisellä kolmanneksella palvelutuotantoa kuormittaa asiakas- ja potilastietojärjestelmän koulutukset ja hyvinvointialueen käynnistymiseen liittyvät tiedonsiirron tehtävät.

Sisäisen valvonnan ja riskienhallinnan järjestäminen

1. Hyvinvointialueiden valmistelu ja kaupungin strategia hyvinvointialueen kumppanina.

Palvelualueen voimavaroja on merkittävästi kiinnittynyt järjestämisvastuun siirtymisen varmistamiseen. Keskeiset rajapinnat tunnistettu ja työskentelyä jatkossa tarvitaan erityisesti ennaltaehkäisevän palveluiden organisoinnissa (hyte) ja kaavoitus sekä asuntotoimen kanssa. Vahvaa yhteistyötä tarvitaan myös tilojen käytön jatkosuunnittelussa.

2. Työelämän muutosten hallinta: etätyöskentely ja sen johtaminen, monipaikkatyöskentely ja uudenlaiset työympäristöt, työhyvinvointi, sairauspoissaolot.

Työvoiman saatavuuden haasteet haastavat koko toimialan toiminnan. Salaisen tiedon käsittely etätyössä ja monipaikkatyössä vaatii huolellista suunnittelua riskien hallitsemiseksi. Toiminen digitaalisessa ympäristössä vaatii vahvaa henkilöstön kouluttamista ja perehdyttämistä. Kiihtynyt henkilöstön vaihtuvuus lisää riskejä.

Sairauspoissaolot näyttävät suurena ja työkykykoordinaattorin rekrytoinnista odotetaan osaratkaisua asiaan.

3. Sisäisen valvonnan ja riskienhallinnan ohjeen käyttöönotto ja henkilöstön koulutus osaamisen vahvistamiseksi.

Hyvinvointialueen valmistelun vaatima työpanos vaikeuttaa ohjeen jalkauttamista palvelualueella.

Avainprosessi: **Vanhuspalvelut**

Tuote tai palvelu	Mittarin nimi	1-6 2021	TA 2022	1-6 2022
Erityisasumispalvelujen palveluohjaus ja hoivapalvelut	Asiakkaita palvelun piirissä yhteensä, kaikki palveluluokat	707	810	716
	Tukiasuminen/ hoitopäivät, omat	2 681	5 000	1 987
	Palveluasuminen/ hoitopäivät, omat	2 022	5 000	2 173
	Maksuvastuu uuden kotikunnan järjestämästä palvelusta, asiakkaat	6	6	7
Kotihoito	Asiakaskäynnit, omat ja ostetut	707 449	1 360 000	659 670
	Virtuaalikoitihoidon asiakaskäynnit, oma tuotanto	37 010	75 000	37 920
	Asiakkaan luona tapahtuva työ tunteina, omat ja ostetut	231 129	460 000	211 622
	Virtuaalisen kotihoitoasiakastunnit, oma tuotanto	6 323	12 500	6 301
	Asiakkaan luona tapahtuva työ tunteina, palveluseteli	16 794	42 000	14 889
	Asiakkaiden lukumäärä, omat ja ostetut	2 902		2 624
	Asiakkaiden lukumäärä, palveluseteli	293	330	318
	Asiakkaiden keskimääräinen toimintakyky, oma tuotanto	2,3	2,3	tietoa ei saa
	Vanhusasiakkaiden määrä (+75 vuotiaat), omat			tietoa ei saa
Päivätoiminta	Asiakasmäärät, kokopäiväryhmä	135	170	158
	Asiakasmäärä, osapäiväryhmä	92	120	103
Kotisairaala	Hoitopäivät	5 239	11 000	4 152
	Asiakkaiden lukumäärä	226	440	226
	Kotisairaalahoidon pituus, keskiarvo (vrk)	26	25	21
Palveluasuminen	Hoitopäivät, omat	12 858	25 000	11 081
	Hoitopäivät, ostetut ja palveluseteli	2 921	6 300	2 444
	Asiakkaiden keskimääräinen toimintakyky, oma tuotanto	3,3	3,3	tietoa ei saa
	Asumispaikat, omat	91	91	74
	Asumispaikat, ostot		12	14
	Asumispaikat, palveluseteli		5	4
Tehostettu palveluasuminen	Asumispalvelun hoitopäivät, omat	46 798	97 000	60 514
	Asumispalvelun hoitopäivät, ostetut ja palveluseteli	83 001	188 500	84 811
	Asiakkaiden keskimääräinen toimintakyky, oma tuotanto	3,6	3,6	tietoa ei saa
	Asumispaikat, omat	272	284	330
	Asumispaikat, ostetut		519	451
	Asumispaikat, palveluseteli		50	38
Laitoshiito	Hoitopäivät, omat	34 106	69 715	28 567
	Asiakkaiden keskimääräinen toimintakyky, oma tuotanto	3,7	3,7	tietoa ei saa
	Asumispaikat, omat	191	191	173
	joista vuorohoidon asumispaikat	42	42	42
Kotikuntamuuttajat	Maksuvastuu uuden kotikunnan järjestämästä palvelusta, asiakkaat (vanhuspalvelut)	34	35	34
Omaishoito	Omaishoidon asiakkaat, yli 65-v	512	665	519
	Omaishoidon asiakkaat, alle 65-v	3	10	3
Perhehoito	Perhehoidon asiakkaat	9	8	4
Palvelujen peittävyys (yli 75v)	Kotihoito	11,7%	11%	11,5
	Palveluasuminen***)	2,7%	1%	0,4
	Tehostettu palveluasuminen	5,6%	6%	5,6
	Laitoshiito	1,2%	0%	0,8
	Omaishoito	2,8%	5%	3,0

Avainprosessi: **Vanhuspalvelut**

Tuote tai palvelu	Mittarin nimi	1-6 2021	TA 2022	1-6 2022
Lääkäripalvelut	Käynnit	991	3 800	1 210
	Konsultaatiot	9 241	27 000	7 592
	Asiakkaat	1 797	3 000	1 624
Kotikuntoutus	Fysioterapian käynnit	1 273	3 000	912
	Fysioterapian virtuaalikäynnit	0	100	40
	Fysioterapian asiakkaat	469	900	312
	Toimintaterapian käynnit	364	650	65
	Toimintaterapian virtuaalikäynnit	0	30	4
	Toimintaterapian asiakkaat	172	240	51
Henkilöstömittarit		1-6 2021	TA 2022	1-6 2022
Palveluohjaus	Kokonaistyöaika	19,0	47,4	24,0
	Sairauspoissaolot kal. pv/htv	16,6	10,0	13,9
	Tapaturmapoissaolot kal.pv/htv	0	0	1,4
Vanhusten hoivapalvelut	Kokonaistyöaika	599,0	1 211,7	618,0
	Sairauspoissaolot kal. pv/htv	25,1	21,0	26,7
	Tapaturmapoissaolot kal.pv/htv	0,9	0	1,2
Vanhuspalvelut	Kokonaistyöaika (htv)	618,0	1 259,1	642,0
	Sairauspoissaolot kal. pv/htv	24,9	23,0	26,3
	Tapaturmapoissaolot kal.pv/htv	0,8	0	1,2

***) Palvelujen peittävyys / Palveluasuminen: Alle 75 v osuus asiakkaista kasvanut.

Asiakkaiden keskimääräinen toimintakyky omassa tuotannossa: RAI-tietojärjestelmä antaa sanallisen toimintakykyarvion. RAI-toimintakykymittarista ei ole sovittu. / mja+mle 4.7.2022

ARVI kotikuntoutus ja kuntouttava arviointiyksikkö 2022 alkaen, hoivapalveluissa
Liito-orava hoivapalvelujen asumispalveluissa 2022 alkaen
MonetTieto 2.8.2022: henkilöstörakenne ja poissaolo

Vammaispalvelut

Vs. perusturvajohtaja Heli Pärnäsen katsaus ajalta 1.1.-30.6.2022

Toiminta

Koronatilanteen johdosta palvelutuotannossa on ollut normaaliaikaa verraten erityisiä järjestelyjä terveys- turvallisuuden varmistamiseksi. Esimerkiksi kehitysvammaisten päivä- ja työtoiminta on toiminut pienryhmä- toimintana sekä virtuaalipäivätoimintana ryhmätoimintojen riskien sekä rokotusjärjestelyjen johdosta. Myös kuljetuspalvelumatkojen yhdistely on riskien vuoksi osittain keskeytetty koronavirustilanteessa. Päivä- ja työ- toiminta on siirtynyt 1.4.2022 alkaen normaaliin toimintaan. Helmikuussa 2022 on aloittanut uusi Tiukanlinnan päivätoimintayksikkö. Siivoustasoa asumis- ja päivätoiminnan yksiköissä on nostettu edelleen, joka näkyy myös kustannuksissa.

Lasten ja nuorten tilapäishoitoyksikkö Peippolan remontti Harjulan tiloissa valmistui suunnitellussa aikatau- lussa tammikuun 2022 lopussa. Peippolan henkilöstön rekrytointi on aloitettu heti vuoden 2022 alusta ja vaki- tuinen henkilöstö on kokonaisuudessaan käytössä vasta heinäkuussa 2022.

Kehitysvammaisten ja vaikeavammaisten henkilöiden asumispalvelut kilpailutettiin vuonna 2021 ja uusi sopimuskausi alkoi 1.2.2022.

Olellaiset poikkeamat talousarvioon

Kokonaisylityspaine on noin 4,8 milj.euroa.

Suurin ylityspaine kohdistuu asumispalveluihin ollen noin 4,1 milj.euroa. Ylityspainetta kohdistuu myös päivä- toiminnan ostopalveluihin 0,8 milj.euroa ja kuljetuspalveluun 0,56 milj.euroa. Myös avustajakeskukseen ja omaishoidon tukeen kohdistuu ylityspaineita. Ylityspaine yhteensä noin 5,5 milj.euroa.

Alitusta näyttäisi tämän hetken tiedoilla tulevan henkilökohtaisen avun sijaismaksatuksessa noin 0,4 milj.eu- roa. Lisäksi perhehoidossa alitusta noin 0,3 milj.euroa. Yhteensä 0,7 milj.euroa alitusta.

Koronaan liittyen siivouksesta ja suojainten hankinnoista aiheutuu myös lisäkustannuksia.

Ostopalvelujen määrärahan riittävyttä seurataan kuukausittain.

Riskit strategisten tavoitteiden toteutumiseksi

Määrärahojen riittävyyden arviointia vaikeuttaa laskutuksen aikataulu, eli käytännössä ostolaskut tulevat jatkuvasti jopa kuukauden viiveellä.

Asumispalvelujen kilpailutus (ml. päivätoiminta) on nostanut asumisen ja päivätoiminnan vrk-hintatasoa merkittävästi.

Lasten ja nuorten tilapäishoitoyksikkö Peippolan henkilöstön saatavuus näyttäytyy haasteena ja yksikköä ei pystytty avaamaan suunnitellusti huhtikuussa 2022, vaan osaviikkoisena toukokuun 2022 aikana. Tämän vuoksi ostopalvelujen käyttämistä joudutaan edelleen jatkamaan. Peippolaan kohdistuu palkka- sekä vuokrakustannuksia huhtikuusta 2022 alkaen. Peippolan kustannusvaikutuksia ei pystytä vielä arvioimaan, koska toiminnan täysimittainen aloittaminen on siirtynyt.

Kuljetuspalvelun käyttö lisääntynee koronatilanteen helpottaessa, mikä tulee näkymään kohoavina kustannuksina.

Vammaispalvelussa ja kehitysvammahuollossa asiakkuudet ovat yleensä pitkäaikaisia. Asiakkaiden toimintakyvyn heikentyessä myös asumispaikan muutoksia ja siirtymisiä raskaampaan palveluluokkaan esiintyy.

Palvelutarpeita on vaikea ennakoida ja asumistarve voi ilmetä hyvin yllättäen esimerkiksi omaishoitotilanteissa, jossa omaishoitaja ei enää kykene hoitamaan henkilöä kotona.

Sisäisen valvonnan ja riskienhallinnan järjestäminen

1. Hyvinvointialueiden valmistelu ja kaupungin strategia hyvinvointialueen kumppanina.

Vammaispalvelusta osallistutaan aktiivisesti hyvinvointialueen valmisteluun, sisältäen eri yhdyspintarakenteiden suunnittelua.

2. Työelämän muutosten hallinta: etätyöskentely ja sen johtaminen, monipaikkatyöskentely ja uudenlaiset työympäristöt, työhyvinvointi, sairauspoissaolot.

Vammaispalvelussa on käytössä etätyö kaupungin ohjeiden mukaisesti. Etätyöskentelyä on toteutettu vammaispalvelussa työtehtävien mahdollistamassa laajuudessa. Etätyöskentely on koettu myönteisenä ja se on edistänyt työhyvinvointia ja työssä jaksamista.

3. Sisäisen valvonnan ja riskienhallinnan ohjeen käyttöönotto ja henkilöstön koulutus osaamisen vahvistamiseksi.

Vammaispalvelujen vastuualueella käynnistettiin vuonna 2021 keskeisimpien valvontakohteiden tarkempi tarkastelu osana sisäisen valvonnan ja riskienhallinnan kehittämistä, joka jatkuu vuonna 2022.

Avainprosessi: **Vammaispalvelut**

Tuote tai palvelu	Mittarin nimi	1-6 2021	TA 2022	1-6 2022
Vammaispalvelut ja kehitysvammahuolto	Vammaispalvelun asiakkaat	2 303	2 850	2 544
	joista kehitysvammaisia	743	800	780
	Asumispalvelut/ Kehitysvammaiset asiakkaat	372	366	364
	ostopalvelu	311	305	303
	oma tuotanto	61	61	61
	Asumispalvelut/ Muut vammaiset	54	59	52
	Omaishoidontuen asiakkaat (keva ja alle 65 v)	319	320	348
	kehitysvammaiset 0-17 -vuotiaat	88	101	98
	kehitysvammaiset 18 vuotta täyttäneet	62	64	66
	0-17 -vuotiaat	83	90	97
	18-64 -vuotiaat	86	65	87
Henkilöstömittarit		1-6 2021	TA 2022	1-6 2022
Vammaispalvelut ja kehitysvammahuolto	Kokonaistyöaika	37,0	80,4	41,0
	Sairauspoissaolot kal. pv/htv	14,3	16,0	26,1
	Tapaturmapoissaolot kal.pv/htv	0	0	0,6

Lapsiperhepalvelut

Vs. perusturvajohtaja Heli Pärnäsen katsaus ajalta 1.1.-30.6.2022

Toiminta

Lapsiperhepalveluiden avainprosessi järjestää ja tuottaa kotiin annettavia lapsiperhepalveluita, turvakotipalveluja, maakunnallista sosiaalipäivystystä, lastensuojelun laitospalveluja, lasten tapaamispaikkatoimintaa, sovitelutoimiston palveluja, lastensuojelun avo-, sijais- ja jälkihuollon palveluja sekä perheoikeudellisia palveluja.

Olellaiset poikkeamat talousarvioon

30.6.2022 tilanneseurannan perusteella on todennäköistä, että lapsiperhepalvelujen talousarvio toimintakulujen osalta ylittyy noin 2 milj.euora, ilman toimintatuottoja. Ylitys kohdentuu pääasiallisesti lastensuojelulaitosten ostopalveluihin. Ostot kohdistuvat yhä enenevässä määrin lastensuojelun erityistason laitostopalveluihin, joiden vuorokausihinta on korkeampi kuin perustason laitostopalvelujen. Lisäksi lastensuojelun avohuollon kodin ulkopuoliset sijoitukset ovat kasvaneet huomattavasti edellisen vuoden vastaavaan ajankohtaan nähden.

Lastensuojelun huostaanottotilanteella olevien lasten määrä on pysynyt samalla tasolla viime vuoden vastaavaan ajankohtaan verrattuna. Huostaanotettujen palvelutarpeet painottuvat edelleen vaativimpiin erityistason palveluihin, mikä myös nostaa riskiä talousarvion ylitykselle. Kotisijoitustyöskentelyn vahvistamisella pyritään hillitsemään huostaanotettujen lasten määrän kasvua.

Lapsiperhepalveluissa sosiaalihuoltolain mukaisten palvelujen tarve on myös kasvanut edellisen vuoden vastaavaan ajankohtaan nähden. Tämä tuo talousarvioon ylitysriskiä erityisesti yleisiin perhepalveluihin.

Lapsiperhepalveluiden vastaanotto- ja arviointiyksikön vuokrat puuttuvat budjetista, yhteensä noin 135 000 €/v. Syksyllä tehdään tähän liittyen talousarvioimuutos.

Riskit strategisten tavoitteiden toteutumiseksi

Erityistason palvelutarpeiden määrän kasvu on merkittävä riski lastensuojelun kiireellisten sijoitusten ja huostaanottojen kustannusten kasvulle. Riskinä on, että avohuollon tukitoimilla, esimerkiksi perhetyön eri työmuodoilla ei pystytä riittävästi vastaamaan tähän erityistason kasvavaan tarpeeseen.

Lastensuojeluilmoitusten määrä on lisääntynyt edellisen vuoden vastaavaan ajankohtaan nähden. Lastensuojeluilmoitusmäärien muutosta ja niihin liittyviä vaikutuksia seurataan kuukausittain.

Korona-pandemian aiheuttaman palveluvelan vuoksi riski lastensuojelun kiireellisten sijoitusten ja huostaanottojen kasvulle on edelleen olemassa. Samoin pakolaiskriisistä aiheutuu ennakoimatonta palvelutarpeen kasvua, joilla voi olla kustannuksia nostava vaikutus.

Asiakasmäärien tilannetta ja kustannusten toteumaa seurataan kaikissa lapsiperhepalveluiden palveluissa säännöllisesti. Näiden perusteella asiakasmäärien ja kustannusten toteumaennustetta päivitetään tarvittaessa.

Sisäisen valvonnan ja riskienhallinnan järjestäminen

1. Hyvinvointialueiden valmistelu ja kaupungin strategia hyvinvointialueen kumppanina.

Lapsiperhepalveluista on aktiivisesti osallistuttu hyvinvointialueen valmistelutyöhön perhekeskuskehittämisen ja lastensuojelun ja perheoikeudellisten palveluiden kehittämisen osalta.

Kaupunkitasoista perhekeskusmallin suunnittelua on jatkettu moniammatillisena yhteistyönä. Perhekeskuksen verkostotoimintamalli toteutuu sivistystoimen ja sosiaali- ja terveydenhuollon yhteistyönä. Tavoitteena on lapsille ja perheille suunnattujen palveluiden yhteisten integraatorajapintojen parempi tunnistaminen, kohdentuvampi vastaaminen yhteisten asiakkaiden palvelutarpeisiin ja toimintamallien kehittämien.

LUMO-hankkeessa kehitetään monitoimijaista yhteistyömallia ja monialaiseen arviointiin perustuvaa työskentelymallia, jonka viitekehyksenä on systeeminen lastensuojelu.

Lapsiperhepalvelut vastuualueena on mukana osatoteuttajana lasten, nuorten ja perheiden osaamis- ja tukikeskus (OT) -hankkeessa. Hankkeessa kehitetään sosiaali-, terveys- ja sivistyspalveluiden yhteistyönä toiminnallisesti integroitua vaativan sijaishuollon lastensuojelulaitosyksikköä.

2. Työelämän muutosten hallinta: etätyöskentely ja sen johtaminen, monipaikkatyöskentely ja uudenlaiset työympäristöt, työhyvinvointi, sairauspoissaolot.

Poikkeusaikana etätyö on lisääntynyt lapsiperhepalveluissa. Etätyötä on hyödynnetty työtehtävissä siinä laajuudessa kuin se on ollut tarkoituksenmukaista ja mahdollista. Asiakastyössä kasvokkaisen työskentelyn ohella on hyödynnetty sähköisiä palveluita. Etätyön toteuttaminen on onnistunut suunnitellusti. Monipaikkatyöskentelyä on jatkettu poikkeusajan jälkeen. Lapsiperhepalveluissa toimitaan kaupunkitasoisten monipaikkatyöskentelyä koskevien ohjeidenmukaisesti.

Lapsiperhepalveluissa palveluiden toimivuuteen haastetta on tuonut henkilöstön rekrytoinnissa olevat ongelmat ja henkilöstön vaihtuvuus.

Lapsiperhepalveluissa on toteutettu työhyvinvointia tukevia toimenpiteitä. Mentorointitoimintaa on vahvistettu työntekijöiden tarvittavan ammatillisen tuen saamiseksi. Yksiköissä on nimetyt työhyvinvointivastavat tai hyvinvointiparit tukemassa ja suunnittelemassa hyvinvointitoimintaa yhdessä lähiesihenkilöiden kanssa. Yhteistyö työterveyshuollon kanssa on tiivistä. Korvaavan työn malli on käytössä. Työkyvyn ylläpitämisen prosessien ongelmakohtia on tunnistettu. Henkilöstölle sekä esimiehille on järjestetty koulutusta, jonka tehtävänä on ollut edistää työhyvinvointia.

3. Sisäisen valvonnan ja riskienhallinnan ohjeen käyttöönotto ja henkilöstön koulutus osaamisen vahvistamiseksi.

Lapsiperhepalveluissa on määritelty sekä yksikön omia että yksiköiden yhteisiä sisäisen valvonnan kontrollipisteitä, joita seurataan säännöllisesti yhteistyössä henkilöstön kanssa. Kontrollipisteiden avulla pyritään mm. tunnistamaan asiakkaiden palvelutarpeissa tapahtuneet muutokset aiemmin, lisäämään tuotantotoiminnan tehokkuutta sekä vertailemaan oman tuotannon ja ostopalvelutoiminnan riittävyttä ja kustannusvaikuttavuutta. Valvonnan mittareina ovat mm. tuotannon yksiköiden käyttöasteet sekä välitön asiakastyöaika ja tuotantotavasta riippumatta palvelujaksojen kestot, resurssien riittävyys ja kohdentuvuus, asiakasohjauksen toimivuus, asiakasmäärien kehitys sekä lakisäätteiset käsittelyajat.

Avainprosessi: **Lapsiperhepalvelut**

Tuote tai palvelu	Mittarin nimi	1-6 2021	TA 2022	1-6 2022
Lapsiperhepalvelut	Lastensuojeluilmoitusten määrä	1 900	3 700	2 029
Lastensuojelulain mukainen avohuolto	Avohuollossa olevien asiakkaiden määrä	706	850	791
Lastensuojelulain mukainen sijaishuolto	Sijaishuollossa olevien asiakkaiden määrä	352	350	347
Lastensuojelulain mukainen jälkihuolto	Jälkihuollossa olevien asiakkaiden määrä	268	330	311
Sosiaalihuoltolain mukaiset palvelut	Sosiaalihuoltolain mukaisten asiakkaiden määrä	1 617	1 400	1 611
Henkilöstömittarit		1-6 2021	TA 2022	1-6 2022
Sosiaalipäivystyspalvelut	Kokonaistyöaika	6,0	9,5	6,0
Avo- ja jälkihuolto	Kokonaistyöaika	76,0	167,8	76,0
	Sairauspoissaolot kal. pv/htv	15,8	13,6	24,8
	Tapaturmapoissaolot kal.pv/htv	0,3	0	0
Sijaishuolto	Kokonaistyöaika	8,0	17,0	9,0
	Sairauspoissaolot kal. pv/htv	25,1	8,0	13,7
	Tapaturmapoissaolot kal.pv/htv	0,0	0,0	0,0
Riita- ja rikosasiain sovittelu	Kokonaistyöaika	2,0	4,0	2,0
Perheoikeudelliset palvelut	Kokonaistyöaika	3,0	5,0	3,0
Lapsiperhepalv.tukipalvelut	Kokonaistyöaika	1,9	4,2	2,0
Lapsiperhepalvelut	Kokonaistyöaika (htv)	97,0	207,5	98,0
	Sairauspoissaolot kal. pv/htv	15,9	15,0	21,6
	Tapaturmapoissaolot kal.pv/htv	0,3	0,0	0,0

Aikuissosiaalityön palvelut

Vs. perusturvajohtaja Heli Pärnäsen katsaus ajalta 1.1.-30.6.2022

Toiminta

Aikuissosiaalityön avainprosessi tuottaa seuraavat palvelut: asiakasohjaus- ja taloudellinen tukeminen, suunnitelmallinen sosiaalityö, sosiaalinen kuntoutus, työkyky- ja eläkeselvitys, sosiaalinen luototus sekä pakolaistyö.

Painopisteenä on varmistaa asiakkaiden ohjautuminen sosiaalisen kuntoutuksen ja kuntouttavan työtoiminnan palveluihin palvelutarpeensa mukaisesti. Sosiaalisen kuntoutuksen palveluja on kohdennettu erityisesti työelämän ulkopuolella oleviin henkilöihin ja tiivistetty työttömyysetuudella olevien asiakkaiden ohjaamista ensisijaisesti kaupungin työllisyyspalveluiden järjestämään kuntouttavaan työtoimintaan.

Aikuissosiaalityössä on vahvistettu erityisesti nuorten matalan kynnyksen yksilöllistä palveluohjausta, jolla tarkoitetaan asiakkaan tilanteen ja tarpeen mukaan tuotettua matalan kynnyksen ohjausta ja neuvontaa, tuen tarpeen arviointia tai tehostettua yksilötyötä.

Olellaiset poikkeamat talousarvioon

Toimintatuottojen ja -menojen arvioidaan toteutuvan talousarvion mukaisesti. Sosiaalisen kuntoutuksen ja toimeentulotuen määrärahan riittävyttä seurataan kuukausittain, koska riskinä voi olla äkillinen palvelutarpeen kasvu.

Riskit strategisten tavoitteiden toteutumiseksi

Asiakkaiden toimintakyvyn heikkeneminen poikkeusajan jälkeen voi tarkoittaa sekä lisääntyviä että pitkittyviä sosiaalisen tuen ja kuntoutuksen palvelutarpeita.

Pakolaiskriisistä voi aiheutua ennakoimatonta palvelutarpeen kasvua, jolla on kustannuksia nostava vaikutus. Pakolaiskriisi voi aiheuttaa perustehtävän osalta hakemusten käsittelyssä viivästymistä.

Sisäisen valvonnan ja riskienhallinnan järjestäminen

1. Hyvinvointialueiden valmistelu ja kaupungin strategia hyvinvointialueen kumppanina.

Aikuissosiaalityö on aktiivisesti mukana hyvinvointialueen valmistelutyössä vuoden 2022 aikana työikäisten palveluiden osalta. Aikuissosiaalityön yksikkö osallistuu myös Tulevaisuuden sote-keskus -hankkeeseen, jossa tavoitteena on sosiaalipalvelujen integroiminen SOTE-keskukseen. Tarkoituksena on kehittää palvelukäytäntöjä varhaisen ja kevyen tuen tarpeeseen eli hankkeessa ohjataan omatoimisesti hyödyntämään eri verkostojen palveluja. Lisäksi tarkoituksena on erityisen tuen tarpeessa olevien henkilöiden moniammatillisten palvelukäytäntöjen luominen.

Aikuissosiaalityö on mukana Kuopion monialaisessa yhteispalvelussa sosiaalityön osalta. Yhteistyötä ja työmuotoja kehitetään yhdessä TE-toimiston ja Kuopion työllisyyspalvelujen kanssa.

2. Työelämän muutosten hallinta: etätyöskentely ja sen johtaminen, monipaikkatyöskentely ja uudenlaiset työympäristöt, työhyvinvointi, sairauspoissaolot.

Aikuissosiaalityössä etätöiden toteuttaminen on onnistunut suunnitellusti. Etätöiden toteutettiin poikkeustilanteiden aikana porrastetusti siten, että välitön akuutti asiakaspalvelu on pystytty turvaamaan. Poikkeusajan jälkeen on jatkettu monipaikkatyöskentelyä kaupungin linjausten mukaisesti.

Aikuissosiaalityössä on toteutettu työhyvinvointia tukevia toimenpiteitä. Monipaikkatyöskentelyn on nähty vahvistavan työhyvinvointia. Mentorointitoiminta on otettu käyttöön nuorten työntekijöiden tarvittavan ammatillisen tuen saamiseksi. Aikuissosiaalityössä on työhyvinvointiparit suunnittelemassa työhyvinvointitoimintaa yhdessä lähiesihenkilöiden kanssa. Yhteistyö työterveyshuollon kanssa on tiivistä. Henkilöstölle sekä esimiehille on järjestetty koulutusta, jonka tehtävänä on ollut edistää työhyvinvointia.

Suunnitelmallisen sosiaalityön sosiaalityöntekijäkohtaiset asiakasmäärät ovat olleet nousussa johtuen rekrytoinnin haasteista ja siten ovat osaltaan aiheuttaneet kuormitusta työssä olevien työn työssä jaksamiselle.

3. Sisäisen valvonnan ja riskienhallinnan ohjeen käyttöönotto ja henkilöstön koulutus osaamisen vahvistamiseksi.

Aikuissosiaalityössä on määritelty sisäisen valvonnan kontrollipisteet, joita seurataan säännöllisesti yhteistyössä henkilöstön kanssa. Kontrollipisteiden avulla pyritään mm. tunnistamaan asiakkaiden palvelutarpeissa tapahtuneet muutokset aiemmin. Valvonnan mittareina ovat mm. asiakasmäärien kehitys, hakemusten määrät ja lakisääteiset käsittelyajat sekä kustannukset.

Avainprosessi: **Aikuissosiaalityön palvelut**

Tuote tai palvelu	Mittarin nimi	1-6 2021	TA 2022	1-6 2022
Sosiaalityön palvelut	Aikuisten (30-64- v.) sosiaalityön asiakasmäärä (aktiiviasiakkuus)	700	1 100	782
	Nuorten (18-29- v.) sosiaalityön asiakasmäärä (aktiiviasiakkuus)	531	850	532
Taloudellinen tukeminen	Täydentävää ja ehkäisevää toimeentulotukea saaneiden kotitalouksien määrä	1 866	2 850	1 695
Maahanmuuttajapalvelut	Asiakasmäärä	166	215	186
Sosiaalinen kuntoutus	Asiakasmäärä	247	400	244
Sosiaalihuoltolainmukaiset ilmoitukset / hakemukset palveluihin (muu kuin toimeentulotuki)	Asiakasmäärä	1 046	2 750	1 014
Henkilöstömittarit		1-6 2021	TA 2022	1-6 2022
Sosiaalityönpalvelut	Kokonaistyöaika	16,0	41,5	17,0
	Sairauspoissaolot kal. pv/htv	28,3	10,0	14,6
	Tapaturmapoissaolot kal.pv/htv	0	0	0
Maahanmuuttajat	Kokonaistyöaika	3,0	7,0	3,0
Aikuissosiaalityön tukipalvelut	Kokonaistyöaika	2,0	4,0	2,0
Aikuissosiaalityönpalvelut	Kokonaistyöaika (htv)	24,0	52,5	24,0
	Sairauspoissaolot kal. pv/htv	20,0	13,0	13,8
	Tapaturmapoissaolot kal.pv/htv	0,1	0	0

Terveydenhuollon palvelualue

Apulaiskaupunginjohtaja Jari Saarisen katsaus ajalta 1.1.-30.6.2022

Toiminta

Terveydenhuollossa palvelut on pääosin järjestetty ja tuotettu voimassa olevien toimintasuunnitelmien mukaisesti. Toimintaa on vaikeuttanut henkilökunnan lisääntyneet poissaolot mm. koronatartuntojen vuoksi sekä työtaistelut.

Vastaanottopalveluissa toimintaa hoitotiimeissä tammi-kesäkuussa 2022 on edelleen varjostanut henkilöstön runsaat poissaolot sairauspoissaolojen takia. Kiireellinen hoito on pystytty järjestämään. Kiireettömiä vastaanottoaikoja on jouduttu perumaan. Hoitotakuun toteutuminen on ollut uhattuna, mutta toistaiseksi hoitotakuu on toteutunut.

Suun terveydenhuollossa kiireettömän hoidon jonossa on noin 1600 potilasta. Hoitoon pääsy on ollut noin 6 kuukautta. Hoitotakuu tulee ylittymään syksyllä. Jonoa on purettu oman toiminnan lisäksi kokonaishoidon palvelusetelillä, ostopalvelulla Canthian hoitolassa, toiminnanohjausjärjestelmän Kerttu-vastaanotolla sekä lisätyönä joka toinen lauantai ja arki-iltaisin.

Terveydenhoidossa palveluja on jouduttu jonkin verran yhä sopeuttamaan tammi-kesäkuun aikana lasten 5-11-vuotiaiden koronarokotusten järjestämisen sekä vallitsevan koronatilanteen vuoksi. Kasvatus- ja perheneuvonnassa on ollut merkittävää henkilöstövajetta erityisesti psykologien osalta. Myös toimintaterapian kysyntä on ollut yhä kasvussa ja terapiaan pääsyssä on ollut jonoa. Hoitotakuussa on kuitenkin pysytty.

Sairaalan osastojen täyttöasteita on jouduttu rajoittamaan henkilöstövajauksen ja viemäröintiremontin vuoksi. Sairaansijoja on jouduttu ostamaan ympäristökunnista jatkuvasti. Harjulan poliklinikan kolmen kuukauden hoitotakuu on ylittynyt yksittäisillä potilailla.

Kuopion psykiatrian keskuksen erikoislääkärivaje on ollut osittain vaikeuttamassa toimintaa. Lääkärivajeen vuoksi on jouduttu mm. muuttamaan tiimirakennetta lääkäripalvelujen turvaamiseksi tasapuolisesti. Vajetta on paikattu ostopalveluilla. Hoitotakuu on toteutunut. Kaksi Kuopion psykiatrian keskuksen psykologia on aloittanut Posote 20 hankkeessa selvitystyön maakunnan perustasolla toteutettavien psykososiaalisten hoitojen kehittämis- ja koulutustarpeista. Selvitystyö valmistuu lokakuun 2022 loppuun mennessä.

Olellaiset poikkeamat talousarvioon

Perusterveydenhuollon toiminta ja talous on toteutunut käyttösunnitelman mukaisesti. Kuuden kuukauden perusteella toimintakulut tulevat ylittymään n. 0,192 milj. euroa. Suurimmat ylitykset tulevat olemaan hoitotarvikkeet ja uniapnealaitteet, työvoiman vuokraus sekä leasingkustannukset. Toimintatulot alittuvat 0,223 milj.euroa talousarviosta. Asiakasmaksutuottojen kertymä vähenee vuoden loppua kohden asiakasmaksukattojen täytyttyä. Koronaepidemia aiheuttaa edelleen lisäkustannuksia mm. suojarusteiden ja siivousten osalta.

Lasten kuntoutus ja terapiapalvelujen ostopalvelutarvetta ollut suunniteltua enemmän, koska rekrytointihaasteita ollut omatoimintaan siirtymisessä, kuten puheterapiassa sekä kasvatus- ja perheneuvonnan psykologien tekemisessä kehitystasotutkimuksissa.

Uniapneapotilaiden määrän lisääntyminen on nostanut hoitolaitteiden tarvetta ja tarvekustannuksia. Lisäksi asiakasmäärän vuoksi on jouduttu ostamaan tilapäisesti unihoitajan työtä. Harjulan viemäriremontointi jatkuu vuoden 2022 loppuun, mikä on rajoittanut omien sairaansijojen käyttöä. Osastojaksoja on jouduttu ostamaan muilta palvelun tuottajilta. Sairaalan henkilöstöllä on ollut paljon poissaoloja mm. koronan takia, jolloin sijais-tarve on ollut suuri.

Sairaanhoitopiirin lopullinen esitys Kuopion maksuosuudeksi on 195,6 milj. euroa (sis. hoitopalvelut, Kpk, hammasopetusklinikan ja tartuntatautilääkkeet) sekä muu erikoissairaanhoito 2,3 milj.euroa. Kuopion talous-arvioon on varattu 185,3 milj.euroa erikoissairaanhoidon menoihin. Kuuden kuukauden ennusteen perusteella erikoissairaanhoidon toimintakate tulee ylittymään 5,2 milj.euroa.

Riskit strategisten tavoitteiden toteutumiseksi

Koronaepidemian edelleen jatkuva leviäminen ja työvoimavaje muodostavat suurimmat riskit sekä palveluiden tuottamiselle että talouden toteutumiseksi.

Neljännän rokotuskierroksen alkaminen vaatii edelleen rokottajaorganisaation ylläpitämisen isolla volyyymilla. Koronalla edelleen vaikutuksia henkilöstön poissaolojen ja koronarokotusten sekä jäljitystyön järjestämisen osalta, joka heijastuu peruspalveluihin henkilöstön saatavuudessa.

Ukrainan pakolaisten saapuminen Suomeen ei juurikaan ole näkynyt vastaanotto toiminnassa. Suun terveydenhuollossa pakolaisten määrä lisääntyy ja hoidon järjestäminen lisää kiireellisen hoidon tarvetta.

Suun th:n hoitojonossa olevien potilaiden määrä ei vähene vaan pysyy ennallaan purkamisyhteyksistä huolimatta. Hoitoon pääsyn kuuden kuukauden määräaika ylittyy syksyllä.

Maksukattoasiakkaiden määrää on vaikeaa arvioida ja sen vaikutusta asiakasmaksutuloihin, samoin kuin luottotappioihin. Maksukaton vaikutus tulee näkymään suun terveydenhuollon potilasmaksutuloihin loppuvuonna.

Koronaepidemian vaimenemisen seurauksena erikoissairaanhoito purkaa jonoja ja jatkohoitoon ohjautuu vaikeampia potilaita.

Koronaepidemian aiheuttama hoitovelka ja patoutunut palvelujen kysyntä tulevat lisäävät erikoissairaanhoidon tarvetta ja samalla kuluja tämän vuoden aikana. Perusterveydenhuollon kyky vastata perustason sairaanhoidollisista tehtävistä on heikentynyt, koska työpanosta siirretään edelleen merkittävästi erilaisiin koronatoimiin. Tämän seurauksena hoitojonot kasvavat ja lopulta johtaa epätarkoituksenmukaiseen erikoissairaanhoidon palvelujen käyttöön. Toinen merkittävä omaa palvelutuotantoa rajoittava tekijä on henkilöstövaje.

Sisäisen valvonnan ja riskienhallinnan järjestäminen

1. Hyvinvointialueiden valmistelu ja kaupungin strategia hyvinvointialueen kumppanina

- Avohoidon henkilöstö on osallistunut hyvinvointialueen toimintojen valmisteluun useissa eri työryhmissä ja kehityshankkeissa. Valmistelutyöhön käytetty työaika on pääsääntöisesti pyritty korvaamaan sijaistyövoimalla, mutta se ei ole aina mahdollista, mikä on vaikuttanut heikentävästi kaupungin omiin toimintoihin. Avohoidon henkilöstö ei osallistu varsinaiseen hyvinvointialueen strategian valmisteluun, mutta strategisia tavoitteita on mahdollisuuksien mukaan tuotu esille eri työryhmissä ja työryhmien

raporteissa. Monissa strategisissa tavoitteissa on nähtävissä intressiristiriitoja Kuopion ja muun hyvinvointialueen kesken, johtuen hyvin heterogeenisestä maakunnan kuntarakenteista ja kokoeroista.

- Terveydenhoidosta ollaan oltu aktiivisesti mukana Pohjois-Savon hyvinvointialueen perhekeskuspalvelujen valmistelutyössä huomioiden valmistelutyössä myös Kuopion kaupungin strategia.
- Suun terveydenhuolto on vetänyt kahta hyvinvointialueen valmistelutyöryhmää; suun terveydenhuollon maakunnallinen valmistelutyöryhmä ja suun terveydenhuollon erikoishoidon yksikön suunnittelutyöryhmä. Tämän lisäksi osallistunut perhekeskustyöryhmän valmisteluun. Työskentelyssä on huomioitu kaupungin strategia.
- Kuopion psykiatrian keskuksesta on osallistuttu tulevan hyvinvointialueen psykiatrian valmisteluun ja oltu mukana myös valmistelutyötä tukevissa hankkeissa

2. Työelämän muutosten hallinta: etätöskentely ja sen johtaminen, monipaikkatyöskentely ja uudenlaiset työympäristöt, työhyvinvointi, sairauspoissaolot

- Avohoidon toiminnoista hyvin pieni osa on ollut toteutettavissa etätöyönä. Etätöyöhön soveltuvat osa hallinnon- ja sihteerityöstä. Etätöyön osuus kokonaisuutena on ollut hyvin vähäistä ja sen johtaminen on toteutunut normaalina esimiestyönä ilman erityisjärjestelyjä. Avohoidon palvelut ovat pääasiassa paikalla oloa edellyttävää asiakastyötä ja näin ollen työympäristössä ei ole tapahtunut oleellisia muutoksia. Näin ollen työelämämuutokset eivät ole merkittävästi vaikuttaneet työhyvinvointiin tai sairauspoissaoloihin.
- Etäkokoustaminen ja etätöskentely ovat mahdollistaneet työajan tehokkaamman käytön ja aktiivisen yhteisen tilannekuvan muodostumisen sidosryhmäpinnoilla
- Jatkuvaan etätöyöhön liittyy työntekijöiden syrjäytymisen riski, kun vuorovaikutteinen voimaannuttavan työyhteisön tuki ja varhaisen puuttumisen reagointi ongelmatilanteissa puuttuu
- Satunnaisella etätöyöllä ja korvaavan työn mallilla on saatu hieman jarrutettua sairauspoissaolopäivien kasvua
- Työelämän muutokset vaativat läsnä olevaa ja valmentavaa johtamista

3. Sisäisen valvonnan ja riskienhallinnan ohjeen käyttöönotto ja henkilöstön koulutus osaamisen vahvistamiseksi.

- Sisäistä valvontaa on toteutettu osana normaaleja työtehtäviä ohjeen mukaisesti. Pääosa avohoidon riskeistä liittyvät ulkoisiin tekijöihin ja muutoksiin toimintaympäristössä ja ovat siten vain osittain hallittavissa. Esimerkkeinä voidaan mainita koronaepidemia, erikoissairaanhoidon kustannukset ja työvoiman saatavuus, joilla on ollut hyvin suuri vaikutus siihen, miten toiminnalliset tavoitteet toteutuvat. Henkilöstön koulutusta on toteutettu koko työyksiköjä koskevana ja yksilöllisten tarpeiden mukaan koulutusmäärärahojen puitteissa.
- Sisäisen valvonnan ja riskienhallinnan ohje on osa toiminnan ja muutosten seurantaa, jota raportoidaan henkilöstö- ja terveysjohtajan palaverissa sekä osavuositarkastuksissa. Henkilöstön osaamista vahvistetaan vuosittain koko henkilöstölle järjestettävällä koulutuspäivällä, ammattiryhmäpalaverissa sekä tarpeen mukaan hyväksytyyn henkilökohtaiseen koulutussuunnitelman mukaisesti.
- Ammatillisen täydennyskoulutuksen määrää, osallistumista ja sisältöä on valvottu yksikkökohtaisissa kehityskeskusteluissa
- Täydentävien palveluiden osto on ollut maltillista, niillä on vahvistettu tuotantovarmuutta. Vaikka vaihtoehtokustannuksia on arvioitu ja verrattu, valinnat on jouduttu tekemään välttämättömyyden perusteella.

Sitovat tavoitteet

Terveydenhuollon palvelualue				2022
1. KASVAVA KUOPIO				
1.1. Kilpailukykyinen yrittäjisympäristö				
Mittari	Valtuustoon nähden sitova	Toimenpiteet	Seuranta 30.6.	Ohjelma
Yritysten työvoiman saataavuus, oppilaitoksista valmistuneista jää alueelle (%), kaupungin tarjoamat harjoittelu- ja kesätyöpaikat	Turvataan osaavan työvoiman saataavuutta.	Opiskelijoita otetaan sijaisuuksiin ja kesäharjoittelijoiksi opintojen valmistusasteen mukaisesti. Yhteistyö Savonia amk:n ja Itä-Suomen yliopiston kanssa.	Opiskelijoita on otettu soveltuviin tehtäviin kesäajaisuuksiin. Harjoittelujaksot on pyritty toteuttamaan suunnitellun mukaisesti.	Kasvava Kuopio -ohjelma
1.3. Kuopion tunnettuus ja edunvalvonta				
Mittari	Valtuustoon nähden sitova	Toimenpiteet	Seuranta 30.6.	Ohjelma
Edunvalvonnan vaikuttavuus	Tehdään ennakoivaa ja aktiivista edunvalvontaa ja vaikuttamista valtakunnalliseen ja maakunnalliseen päätöksentekoon.	Osallistutaan valtakunnallisiin verkostoihin ja työryhmiin. Pääpaino Hyvinvointialueen valmistelussa.	Itä-Suomen AVIn kanssa on käyty keväällä kesän haasteista ennakoivaa keskustelua. Koronan osalta säännölliset Teams kokoukset sairaanhoitopiiriin ja THL:n kanssa.	Kasvava Kuopio -ohjelma
Imago- ja maineselvitykset	Kuopion kansallisen ja kansainvälisen näkyvyyden vahvistaminen.	Näkyvyyden parantaminen rekrytoinnissa yhdessä muiden maakunnan toimijoiden kanssa.	Tehty yhteistyötä mm. Sakkyn, Savonia amk:n ja Elyn:n kanssa.	Kasvava Kuopio -ohjelma
2. HYVINVOIVA KUOPIO				
2.1. Aktiivisuuteen innostava arki				
Mittari	Valtuustoon nähden sitova	Toimenpiteet	Seuranta 30.6.	Ohjelma
Arjen fyysinen aktiivisuus, liikuntapaikkojen käyttömäärät ja Terveyden edistämisen aktiivisuus (TEA-visari) liikunnan osalta	Arjen fyysinen aktiivisuus lisääntyy kaikissa ikäluokissa.	Vahvistetaan Neuvokas perhe – toimintamallin toteuttamista varhaiskasvatuksessa sekä terveydenhuollossa.	Neuvokas perhe – toimintamalli on käytössä neuvolapalveluissa sekä kouluterveydenhuollossa	Hyvinvoiva Kuopio -ohjelma

2.2. Varhainen tuki				
Mittari	Valtuustoon nähden sitova	Toimenpiteet	Seuranta 30.6.	Ohjelma
Koettu tuen tarve vanhemmuuteen ja lastensuojelua kuvaavat mittarit	Vanhemmuus sekä perheiden ja läheisten ihmissuhteet vahvistuvat.	Perhekeskustoimintamalli varmistetaan. Vahvistetaan vanhemmuustaitoja tarjoamalla eri ikäiset lapset ja perhetilanteet huomioivia palveluja (monialaiset perhevalmennukset ja vanhemmuudentuen ryhmät, kuten Vahvuutta vanhemmuuteen ja Ihmeelliset vuodet, monialaiset vanhempainillat ja teemakohtaiset tilaisuudet, yksilötyöskentelyssä muun muassa Vavu-menetelmä). Varmistetaan perheille varhaista tukea hyödyntämällä ja juurruttamalla Yhteinen -aika toiminta-mallia. Kehitetään palvelupolkuja ja uusia toimintamalleja eri toimijoiden (ml. järjestöt) yhteistyönä huomioiden saattava työote ja erityiset tuentarpeet (esim. sovinnollinen ero, eron ensiapupiste ja nepsy-osaaminen ja toimintamallit). Vahvistetaan perheille tarjottavaa varhaista tukea, kuten tukiperhe ja tukihenkilötoimintaa (koulutetut tukiperheet ja tukihenkilöt) ja systemisen lastensuojelun toimintamallin toteutusta.	Perhekeskustoimintamalli on käytössä ja perhekeskusverkostoryhmän toiminta on vakiintunutta. Vahvistettu vanhemmuustaitoja tarjoamalla eri ikäiset lapset ja perhetilanteet huomioivia palveluja (monialaiset perhevalmennukset ja vanhemmuudentuen ryhmät, kuten Vahvuutta vanhemmuuteen ja Ihmeelliset vuodet, monialaiset vanhempainillat ja teemakohtaiset tilaisuudet, yksilötyöskentelyssä muun muassa Vavu-menetelmä). Varmistetaan perheille varhaista tukea hyödyntämällä ja juurruttamalla Yhteinen -aika toiminta-mallia. Kehitetään palvelupolkuja ja uusia toimintamalleja eri toimijoiden (ml. järjestöt) yhteistyönä huomioiden saattava työote ja erityiset tuentarpeet (esim. sovinnollinen ero, eron ensiapupiste ja nepsy-osaaminen ja toimintamallit). Vahvistetaan perheille tarjottavaa varhaista tukea, kuten tukiperhe ja tukihenkilötoimintaa (koulutetut tukiperheet ja tukihenkilöt) ja systemisen lastensuojelun toimintamallin toteutusta. Suun terveydenhuolto on osallistunut perhekeskusmallin toimintaan ja Yhteinen aika toimintamalliin. Lasten ja nuorten huolimalli käytössä ja sen osalta tehdään tarvittaessa yhteistyötä terveydenhuollon ja sosiaalipuolen kanssa.	Hyvinvoiva Kuopio - ohjelma
Päihteiden käyttö eri ikäryhmissä, nuorten suhtautuminen päihteisiin, Hyvällä Mielellä Pohjois-Savo -hankkeen eteneminen	Päihteiden käyttö vähenee ja mielen hyvinvointi paranee.	Vahvistetaan henkilöstön osaamista puheeksi ottamiseen ja varhaiseen tunnistamiseen ja tukeen sekä asiakkaiden kohtaamiseen (mm. Motivoiva haastattelu, Varhaiskasvatuksen koulutuskokonaisuus, Mielen ensiapu -koulutukset, Lapset puheeksi). Yhteistyö ero toimijoiden kanssa, mm. Päihdesäätiö, TE-keskus työkykylausunnot, työttömien terveystarkastukset, joissa otetaan puheeksi päihteet ja mielenterveys, ja tarvittaessa ohjaus terveystarkastuksiin. Kehitetään terveyskeskuksen vastaanotto toiminnan yhteydessä tarjottavia matalan kynnyksen mielenterveyspalveluja. Osallistutaan psykiatrisen sairaanhoitajan työpanoksella poliisin nuorille suunnatun moniammatillisen Ankkuri-työryhmän toimintaan.	Vahvistettu henkilöstön osaamista puheeksi ottamiseen ja varhaiseen tunnistamiseen ja tukeen sekä asiakkaiden kohtaamiseen (mm. Motivoiva haastattelu, Varhaiskasvatuksen koulutuskokonaisuus, Mielen ensiapu -koulutukset, Lapset puheeksi). Yhteistyötä on tehostettu Ensikotiyhdistyksen tuottaman perhepäihdetyön osalta.	Hyvinvoiva Kuopio - ohjelma
2.3. Työllistyminen ja toimeentulo				
Mittari	Valtuustoon nähden sitova	Toimenpiteet	Seuranta 30.6.	Ohjelma
Työttömyysaste, pitkäaikaistyöttömien määrä ja osuus, työmarkkinatuen kuntaosuus, alle 30-vuotiaiden nuorten työttömien määrä ja osuus, kuntakokeilun toteutuminen	Työttömyys, nuorisotyöttömyys ja pitkäaikaistyöttömyys vähenevät.	Tehdään yhteistyötä Kuopion työvoiman palvelukeskuksen (TYP) kanssa sekä järjestetään työttömien terveystarkastukset.	Kehitetään terveyskeskuksen vastaanotto toiminnan yhteydessä tarjottavia matalan kynnyksen mielenterveyspalveluja. Osallistutaan psykiatrisen sairaanhoitajan työpanoksella poliisin nuorille suunnatun moniammatillisen Ankkuri-työryhmän toimintaan. Yhteistyö ero toimijoiden kanssa, mm. Päihdesäätiö, TE-keskus työkykylausunnot, työttömien terveystarkastukset, joissa otetaan puheeksi päihteet ja mielenterveys, ja tarvittaessa ohjaus terveystarkastuksiin.	Hyvinvoiva Kuopio - ohjelma

2.4. Turvallinen ja viihtyisä elinympäristö				
Mittari	Valtuustoon nähden sitova	Toimenpiteet	Seuranta 30.6.	Ohjelma
Yhteiskuuluvuus kouluyhteisöön sekä järjestötoimintaan tms. aktiivisesti osallistuvien määrä	Asukkaiden osallistuminen sekä kokemus vaikutusmahdollisuuksista lisääntyy.	Asiakastyytyväisyyskyselyjä toteutetaan säännöllisesti ja kehitetään sähköisiä palveluja kuntalaisille.	Roidu-kyselyt käytössä. Suun th:n asiakastyytyväisyyskyselyn tulokset ovat hyvät. Sähköisiä palveluja kehitellään kokoa ajan.	Hyvinvoiva Kuopio -ohjelma
Yli 65 vuotiaiden kaatumisiin ja putoamisiin liittyvät hoitajaksot, koulukiusaaminen, katuturvallisuusindeksi ja nuorten tekemät rikokset	Arjen turvallisuus vahvistuu.	Osallitetaan Ankkuri-työryhmän toimintaa, jonka tehtävänä on ennaltaehkäistä nuorten tekemiä rikoksia ja ohjata nuoria tarvittavien palvelujen piiriin.	Poliisin Ankkuri-työryhmään on osallistuttu mm. psykiatrisen sairaanhoitajan työpanoksella	Hyvinvoiva Kuopio -ohjelma
3. RESURSSIVIISAS KUOPIO				
3.2. Kiertotalous ja resurssien viisas käyttö				
Mittari	Valtuustoon nähden sitova	Toimenpiteet	Seuranta 30.6.	Ohjelma
Henkilöstön osuus niissä yksiköissä, jotka ovat tehneet ilmasto-suunnitelman	Toiminta ja hankinnat on Kuopiossa resurssiviisasta.	Hankinnoissa huomioidaan ympäristövaikutukset.	Hankinnoissa on pyritty ottamaan huomioon ympäristö- ja ilmasto-vaikutukset.	Resurssiviisas Kuopio -ohjelma
4. UUDISTUVA KUOPIO				
4.1. Kyvykäs ja innostunut henkilöstö ja uudistuva johtaminen				
Mittari	Valtuustoon nähden sitova	Toimenpiteet	Seuranta 30.6.	Ohjelma
Esimieskysely, johtamisen uudistamisen eteneminen, etätyöpäivät, työttyytyväisyyskysely	Uudistetaan johtamista, tuetaan esimiestyötä ja lisätään erilaisia työntekemisen muotoja, kuten työn monipaikkaisuutta.	Etätyö mahdollistetaan esimiestyötä tekeville suunnitelmallisesti esimiestyötä tukien ja työhyvinvointia tukien. Työttyytyväisyyskysely tehdään vuosittain ja esille nousevat kehittämiskohteen käsitellään henkilöstön kanssa.	Etätyö mahdollistettu perustellusti esimiestyötä tekeville suunnitelmallisesti esimiestyötä ja työhyvinvointia tukien. Työttyytyväisyyskysely tehdään vuosittain ja esille nousevat kehittämiskohteen käsitellään henkilöstön kanssa.	Uudistuva Kuopio -ohjelma
Kelpoisuuden omaavien hakijoiden määrä/avoin työpaikka, lähtövaihtuvuus, urakehitysmahdollisuuksien kokeminen, suositteluhalukkuus	Huolehditaan hyvästä työnantajakuudesta ja henkilöstöhankinnasta.	Panostamalla suunnitelmallisesti työhyvinvointiin voimme turvata suun terveydenhuollon vetovoimaisuutta työnantajana. Kiinnitetään huomiota rekrytointiprosessiin. Täytetään avoimet virat ja tehtävät mahdollisuuksien mukaan nopeasti.	Rekrytointiprosessia on kehitetty ja parannettu. Täytetään avoimet virat ja tehtävät mahdollisuuksien mukaan nopeasti. Osassa tehtävistä on merkittäviä rekrytointihaasteita kuten psykologi- ja puheterapeutitehtävät.	Uudistuva Kuopio -ohjelma
Sairauspoissaolot pv/htv, sairauspoissaoloin kustannukset, tapaturmapoissaolot pv/htv, työttyytyväisyys, toteutetut toimenpiteet, koulutusten määrä, koulutuksiin osallistuneiden määrä	Huolehditaan henkilöstön työhyvinvoinnista, työturvallisuudesta ja osaamisesta.	Vuosittaiset työhyvinvointisuunnitelmat laaditaan jokaiseen toimintoon ml. tukipalvelut. Hyödynnetään työkyvyn tuen toimintamallia. Työpaikkakäynnit, Haipro ja Wpro, kehityskeskustelut, koulutus. Lakisääteiset täydennyskoulukset toteutetaan mahdollisuuksien mukaan. Yhteistyötä työterveyshuollon kanssa tehdään aktiivisesti ja ennakoivasti.	Vuosittaiset työhyvinvointisuunnitelmat on laadittu jokaiseen toimintoon ml. tukipalvelut. Työkyvyn tuen toimintamalli on käytössä. Työpaikkakäynnit, Haipro ja Wpro, kehityskeskustelut, henkilöstön koulutus. Lakisääteiset täydennyskoulukset toteutettu mahdollisuuksien mukaan. Yhteistyötä työterveyshuollon kanssa on tehty aktiivisesti ja ennakoivasti.	Uudistuva Kuopio -ohjelma
Työttyytyväisyyskysely	Vahvistetaan henkilöstön osallisuutta työn, tiimien ja työyhteisön kehittämiseen.	Roidu-palautekyselyt, työtoiminta, tiimipalaverit, keskinäiset palaverit monella tasolla.	Roidu-kyselyjä on tehty. Henkilöstön osallisuus on mahdollistettu, työtoimintaa järjestetty sekä tiimipalaverit ovat olleet käytössä. Monitoimijainen yhteistyömalli on myös ollut käytössä eri toimijoiden kesken.	Uudistuva Kuopio -ohjelma

4.2. Sujuva ja uudistuva toiminta				
Mittari	Valtuustoon nähden sitova	Toimenpiteet	Seuranta 30.6.	Ohjelma
Asiakaskyselyn tulokset muutoksesta, yhteistyön sujuvuus keskeisten tahojen kesken	Rakennetaan hyvää kumppanuutta ja asiakaslähtöisiä yhteistyömalleja hyvinvointialueen kanssa.	Yhteistyön ja hyvien toimintamallien suunnittelu hyvinvointialueelle.	Terveyspalveluissa on osallistuttu aktiivisesti hyvinvointialueen valmisteluun sekä kuntayhteistyöhön.	Uudistuva Kuopio - ohjelma
Kunnan digitalisaatioaste, asiakaspalaute ja asiakaskyselyt	Kehitetään palveluja monikanavaisesti ja asiakaslähtöisesti.	Osallistutaan erilaisiin kehittämishankkeisiin kaupunki- että maakuntatasolla. Kaikki palvelut mitkä voidaan tuottaa digitaalisesti, niin suunnitellaan toteutettavaksi.	Osallistuttu moniin kehittämishankkeisiin sekä digipalvelujen kehittämiseen.	Uudistuva Kuopio - ohjelma
Suunnittelun eteneminen	Uusi Kuopio 2023: Suunnitellaan kaupungin tulevaa roolia ja organisoidaan toimintaa hyvinvointialueen perustamisen jälkeiseen aikaan.	Osallistutaan Hyvinvointialueen valmisteluun.	Osana hyvinvointialueen valmistelua selkeytetty ja mallinnettu hyvinvointialue ja kunta - rajapinnan toimintaa.	Uudistuva Kuopio - ohjelma
4.3. Kestävä talous				
Mittari	Valtuustoon nähden sitova	Toimenpiteet	Seuranta 30.6.	Ohjelma
Tilikauden tulos, toimintakateen kasvu%, toimintakulujen kasvu%	Kaupungin tilikauden tulos saavuttaa vähintään nollatason vuonna 2025.	Tasapainotussuunnitelman toteuttaminen.	On toimittu talousarvion toimintasuunnitelmien mukaisesti. Koronaepidemian edelleen jatkuva leviäminen ja työvoimanvaje muodostavat suurimmat riskit sekä palveluiden tuottamiselle että talouden toteutumiselle.	Uudistuva Kuopio - ohjelma

Avohoidon palvelut

Terveysjohtaja Pertti Lipposen katsaus ajalta 1.1. – 30.6.2022

Toiminta

Vastaanottoyksikön toimintaa hoitotiimeissä tammi-kesäkuussa 2022 on edelleen varjostanut henkilöstön runsaat poissaolot sairauspoissaolojen takia. Kiireellinen hoito on pystytty järjestämään. Kiireettömiä vastaanottoaikoja on jouduttu perumaan. Syynä sairastavuudelle on ollut koronapandemian omikron-virusmuunnoksen aiheuttama sairastuminen, mikä ei ole sairastuttanut pelkästään henkilökuntaa vaan myös henkilökunnan perheenjäseniä, tässä tapauksessa lähinnä lapsia, jolloin työntekijän on pitänyt jäädä hoitamaan lasta kotiin. Myös muut infektioaudit ovat verottaneet henkilöstön määrää. Hoitotakuun toteutuminen on ollut uhattuna, mutta toistaiseksi hoitotakuu on toteutunut. Käyntimäärät vastaanotoilla ovat samaa luokkaa kuin v. 2021 samalla ajanjaksolla, mikä kertoo siitä, että henkilöstö on vielä jaksanut venyä ja paikata poissaoloja.

Suun terveydenhuollossa toiminta on ollut käyttösuunnitelman mukaista. Asiakkaiden määrä ja käynnit eivät ole palautuneet täysin koronaa edeltävälle tasolle. Toimintaa on vaikeuttanut henkilökunnan lisääntyneet poissaolot mm. koronatartuntojen vuoksi sekä työtaistelut.

Kiireettömän hoidon jonossa on noin 1600 potilasta. Hoitoon pääsy on ollut 6 kuukautta. Hoitotakuu ylittyy syksyllä. Jonoa on purettu oman toiminnan lisäksi kokonaishoidon palvelusetelillä, ostopalvelulla Canthian hoitolassa, toiminnanohjausjärjestelmän Kerttu-vastaanotolla sekä lisätyönä joka toinen lauantai ja arki-iltaisin. Kiireelliseen hoitoon on ostettu yhden työparin päivittäinen työpanos, jolloin yhden työparin työpanos vapautui kiireettömään hoitoon.

Savotalon remontti jatkuu seitsemän hoituhuoneen osalta 16.5.- 2.9.2022. Remontti on vaatinut mittavia työhuonejärjestelyjä.

Servican työntekijöiden kahden päivän lakon vuoksi 29.-30.3.2022 ja 3.- 9.5.2022 potilaita peruttiin kanta-kaupungissa, koska välinehuolto voitiin taata vain kiireellistä hoitoa tarvitseville.

Terveydenhoidon palveluissa toiminnot on pääosin järjestetty voimassa olevien toimintaohjelmien ja -suunnitelmien mukaisesti. Palveluja on jouduttu jonkin verran sopeuttamaan tammi-kesäkuun aikana lasten 5-11-vuotiaiden koronarokotusten järjestämisen sekä vallitsevan koronatilanteen vuoksi (henkilöstön poissaolot), joilla on ollut vaikutusta lastenneuvolalääkäripalveluihin sekä koulu- ja opiskeluterveydenhuollon määräaikaisten terveystarkastusten toteuttamiseen.

Kasvatus- ja perheneuvonnassa on ollut merkittävää henkilöstövajetta erityisesti psykologien osalta, jota on pyritty paikkaamaan määräaikailla sosiaalityöntekijöiden palkkaamisella. Puheterapiassa on edelleen ollut henkilötyövoiman osalta vajetta, mutta työvoiman saatavuus on parantunut sitten aikaisemmasta tilanteesta. Resurssivajeesta on syntynyt väliaikaista viivettä palvelun pääsyssä, terapiajaksoja on sopeutettu, mutta hoitotakuussa on pysytty. Myös toimintaterapian kysyntä on ollut yhä kasvussa ja terapiaan pääsyssä on jonoa. Hoitotakuussa on kuitenkin pysytty. Yksi uusi tehtävä on rekrytty ja täytetty.

Olennaiset poikkeamat talousarvioon

Vastaanottopalveluissa talousarvio tulee ylittymään. Lääkäri työvoimaa on jouduttu ostamaan vuokrafirmoilta keskustaankin sivuasemien lisäksi. Valitettavasti vuokrafirmojenkin kautta työvoiman saanti on ollut rajallista. Lääkäri työvoiman ostamista jouduttaneen jatkamaan loppuvuoden ajan. Lääkkeet ovat myös ylittymässä talousarviosta.

Maksukatton laajeneminen suun terveydenhuoltoon ei näy vielä potilasmaksutuloissa, mutta vaikutus tulee näkymään loppuvuonna.

Kokonaishoidon palvelusetelin käyttö ei ole ollut riittävää. Käyttöä aktivoidaan syksyllä jononpurkuviikoin, jolloin potilaat lähetetään jatkohoitoon yksityisille palveluntuottajille.

Lasten kuntoutus ja terapiapalvelujen ostopalvelutarvetta on ollut suunniteltua enemmän. Tähän on vaikuttanut rekrytointihaasteet. on ollut omatoimintaan siirtymisessä, kuten puheterapiassa sekä kasvatus- ja perheneuvonnan psykologien tekemisissä kehitystasoarvoineissa- ja tutkimuksissa.

Kuuden kuukauden perusteella avohoidon palvelut tulisi pysymään annetussa budjettiraamissa toimintakatteen osalta. Toimintatuotot ylittävät ennusteen mukaan n 0,077 milj.euroa, asiakasmaksutuottoja jäisi saamatta n 0,170 milj.euroa, mutta myyntituottaja saataisiin n 0,250 milj.euroa enemmän. Toimintatkulut ovat ylittymässä n 0,100 milj.euroa, johtuen lääkkeiden, hoitotarvikkeiden sekä vuokratyövoiman ostopalvelujen osalta.

Toimintakatteen ylitys ennustetaan olevan n 0,674 milj.euroa. Toimintatuotot alittuvat n 0,360 milj.euroa, johtuen asiakasmaksutuottojen maksukattojen täyttymisestä. Toimintakulut ylittävät n 0,315 milj.euroa. Ylitys johtuu hoitotarvikkeista, uniapnealaitteista sekä osastojaksojen ostoista muilta palvelun tuottajilta viemäriremontista johtuen.

Riskit strategisten tavoitteiden toteutumiseksi

Riski tavoitteiden toteutumattomuudelle on olemassa. Tähän vaikuttaa koronapandemian edelleen jatkuva leviäminen. Myös rokotetut sairastuvat ja näistä iäkkäiden sairastuminen johtaa helposti osastohoitoon muiden perussairauksien pahentuessa koronan takia. Nuorempien ikäluokkien sairastaminen heijastuu työvoiman vähäisyytenä. Neljännen rokotuskierroksen alkaminen vaatii edelleen rokottajaorganisaation ylläpitämisen isolla volyymilla. Neljäs kierros alkaa 15.8. ja tähän on jo aloitettu henkilöstön rekrytointi talon ulkopuolelta. Oma henkilöstö ei riitä rokotusten toteuttamiseen.

Ukrainan pakolaisten saapuminen Suomeen ei toistaiseksi ole juurikaan näkynyt vastaanotto toiminnassa. Ennen kuin Kuopion vastaanottokeskus sai toimintansa käyntiin, teimme maahantulotarkastuksia, mutta VOK:n aloitettua toimintansa tarkastukset on hoidettu sitä kautta.

Maksukatton vaikutus tulee näkymään suun th:n potilasmaksutuloihin loppuvuonna.

Hoitojonossa olevien potilaiden määrä ei vähene vaan pysyy ennallaan purkamisyhteisistä huolimatta. Hoitoon pääsyn kuuden kuukauden määräaika ylittyy syksyllä.

Erikoishammaslääkäreiden ja hammashoitajien rekrytointi on vaikeutunut. Savotalon remontti pahentaa hoituhuoneiden riittävyyttä. Sijaishenkilöstöä ei voida palkata. Henkilöstön työssäjaksaminen vaarantuu.

Ukrainan sodan vuoksi pakolaisten määrä lisääntyy ja hoidon järjestäminen lisää kiireellisen hoidon tarvetta.

Ukrainan sodan vuoksi pakolaisten määrä lisääntyy ja hoidon järjestäminen lisää kiireellisen hoidon tarvetta.

Valtioneuvoston asetus neuvolatoiminnasta, koulu- ja opiskeluterveydenhuollosta sekä lasten ja nuorten ehkäisevästä suun terveydenhuollosta (338/2011) ei ole toteutunut kaikilta osin henkilöstön poissaolojen sekä asiakasperuutusten vuoksi. Myös Kuopion perhekeskustoimintamallin Yhdessä ajalle osallistumisessa on ollut haasteita. Asiakasaikojen peruuttamisesta on syntynyt jonkin verran hukkaa.

Kasvatus- ja perheneuvonnan psykologin tekemiä kehitystasoarvio-tutkimuksia on jouduttu ostamaan kysynnän kasvun ja henkilöstövajeen vuoksi. Myös sosiaalityöntekijöiden palvelutarpeen arvioinnin toteutumista on pyritty turvaamaan määräraikaisen sijaistyövoiman palkkaamisjärjestelyillä.

Tammi-kesäkuun aikana vain pientä vaikutusta (valmistautumista tulevaan) väliaikaisen turvapaikanhakijoiden osalta.

Sisäisen valvonnan ja riskienhallinnan järjestäminen

1. Hyvinvointialueiden valmistelu ja kaupungin strategia hyvinvointialueen kumppanina

- Avohoidon henkilöstö on osallistunut hyvinvointialueen toimintojen valmisteluun useissa eri työryhmissä ja kehityshankkeissa. Valmistelutyöhön käytetty työaika on pääsääntöisesti pyritty korvaamaan sijaistyövoimalla, mutta se ei ole aina mahdollista, mikä on vaikuttanut heikentävästi kaupungin omiin toimintoihin. Avohoidon henkilöstö ei osallistu varisnaiseen hyvinvointialueen strategian valmisteluun, mutta strategisia tavoitteita on mahdollisuuksien mukaan tuotu esille eri työryhmissä ja työryhmien raporteissa. Monissa strategisissa tavoitteissa on nähtävissä intressiristiriitoja Kuopion ja muun hyvinvointialueen kesken, johtuen hyvin heterogeenisestä maakunnan kuntarakenteista ja kokoeroista.
- Terveystieteiden osalta ollaan oltu aktiivisesti mukana Pohjois-Savon hyvinvointialueen perhekeskuspalvelujen valmistelutyössä huomioiden valmistelutyössä myös Kuopion kaupungin strategia.
- Suun terveydenhuolto on vetänyt kahta hyvinvointialueen valmistelutyöryhmää; suun terveydenhuollon maakunnallinen valmistelutyöryhmä ja suun terveydenhuollon erikoishoidon yksikön suunnittelu-työryhmä. Tämän lisäksi osallistunut perhekeskustyöryhmän valmisteluun. Työskentelyssä on huomioitu kaupungin strategia.

2. Työelämän muutosten hallinta: etätyöskentely ja sen johtaminen, monipaikkatyöskentely ja uudenlaiset työympäristöt, työhyvinvointi, sairauspoissaolot

- Avohoidon toiminnoista hyvin pieni osa on ollut toteutettavissa etätyönä. Etätyöhön soveltuvat osa hallinnon- ja sihteerityöstä. Etätyön osuus kokonaisuutena on ollut hyvin vähäistä ja sen johtaminen on toteutunut normaalina esimiestyönä ilman erityisjärjestelyjä. Avohoidon palvelut ovat pääasiassa paikalla oloa edellyttävää asiakastyötä ja näin ollen työympäristössä ei ole tapahtunut oleellisia muutoksia. Näin ollen työelämämuutokset eivät ole merkittävästi vaikuttaneet työhyvinvointiin tai sairauspoissaoloihin.
- Terveystieteiden osalta esimiesten hallittu etätyö on mahdollistettu. Osittain työntekijöiden etätyö on perustellusti myös mahdollistettu. ESS-anomukset hyväksytyt esimiehen kanssa käydyn keskustelun kautta.
- Terveystieteiden osalta joissakin toiminnoissa monipaikkatyöskentely on arkipäivää. Jalkautuvatyö on uusi toimintakäytäntö lapsiperhepalveluissa.

- Terveydenhoidossa on tehty vuosittaiset työhyvinvointisuunnitelmat toimintayksiköittäin, joita noudatetaan. Työhyvinvointiparit on joissakin toiminnoissa käytössä. Yksiköissä kiinnitetään huomiota työhyvinvointiasioihin, huomioiden myös työterveyshuolto ja työsuojelu yhteistyökumppaneina, noudattaen Kuopion kaupungin työhyvinvointiohjelmaa.
- Terveydenhoidon sairauspoissaolot (pitkäkestoiset) ovat viime aikoina lisääntyneet. Myös koronaerityksiin liittyvät poissaolot lisääntyneet.
- Suun terveydenhuollossa etätyö on koskenut vähäisessä määrin hallintohenkilökuntaa. Etätyö on sujunut ennalta suunnitellun ja sovitun ohjelman mukaisesti. Monipaikkatyöskentely on vähäistä. Lisääntyneet sairauspoissaolot johtuvat pääosin siitä, että flunssaisena työpaikalle ei saa tulla. Tämä on lisännyt erityisesti hammaslääkäreiden poissaoloja.

3. Sisäisen valvonnan ja riskienhallinnan ohjeen käyttöönotto ja henkilöstön koulutus osaamisen vahvistamiseksi.

- Sisäistä valvontaa on toteutettu osana normaaleja työtehtäviä ohjeen mukaisesti. Pääosa avohoidon riskeistä liittyvät ulkoisiin tekijöihin ja muutoksiin toimintaympäristössä ja ovat siten vain osittain hallittavissa. Esimerkkeinä voidaan mainita koronaepidemia, erikoissairaanhoidon kustannukset ja työvoiman saatavuus, joilla on ollut hyvin suuri vaikutus siihen, miten toiminnalliset tavoitteet toteutuvat. Henkilöstön koulutusta on toteutettu koko työyksiköjä koskevana ja yksilöllisten tarpeiden mukaan koulutusmäärärahojen puitteissa.
- Uusi sisäisen valvonnan yleisohje (25.5.22) on terveydenhoidon esimies- ja johdon työssä otettu käyttöön ja se esitellään henkilöstölle toimintojen työpaikkakokouksissa kesälomien jälkeen. Henkilöstöä koulutetaan sisäisen valvonnan ohjeen sisältöihin tarpeen mukaan.
- Suun th:ssa sisäisen valvonnan ja riskienhallinnan ohje on osa toiminnan ja muutosten seuranta, jota raportoidaan henkilöstö- ja terveysjohtajan palaverissa sekä osavuositarkastuksissa. Henkilöstön osaamista vahvistetaan vuosittain koko henkilöstölle järjestettävällä koulutuspäivällä, työpaikkakoulutuksena erikoishammaslääkärin ohjauksessa, ammattiryhmäpalaverissa sekä tarpeen mukaan hyväksytyn henkilökohtaisen koulutussuunnitelman mukaisesti.

Avainprosessi: Avohoidon palvelut

Tuote tai palvelu:	Mittarin nimi	1-6 2021	TA 2022	1-6 2022
Vastaanottopalvelut	Vastaanottokäynnit, oma toiminta yhteensä (lääkärit+hoitajat)	84 219	193 300	97 435
	Lääkärikäynnit, oma toiminta yhteensä	45 399	110 000	46 176
	Hoitajakäynnit, oma toiminta yhteensä	38 820	83 300	51 259
Aluevastaanotto	Lääkärikäynnit aluevastaanotolla	37 719	94 000	39 060
	Lääkärin puhelinkonsultaatiot	20 964	44 000	21 681
	Hoitohenkilöstökäynnit aluevastaanotoilla	37 235	80 000	50 705
Iltta- ja viikonloppupäivisyys	Lääkärikäynnit	7 680	16 000	7 116
	Hoitohenkilöstökäynnit	1 459	3 300	554
Kuntoutuspalvelut	Fysioterapiakäynnit (aikuiset)	7 481	13 000	7 047
	Toimintaterapiakäynnit (aikuiset)	162	400	287
	Fysioterapian asiakkaat (aikuiset)	3 012	4 000	2 535
	Toimintaterapian asiakkaat (aikuiset)	64	120	64
	Muut käynnit (apuvälinepalvelut + kun-ohjaus)	4 144	13 000	6 064
	Muut käynnit asiakkaat	3 460	10 000	4 992
Lasten ja nuorten mielenterveyspalvelut	Käyntien lukumäärä	3 874	8 000	
	Asiakkaiden lukumäärä	483	650	
Suun terveydenhuollon palvelut	Käyntien lukumäärä	55 661	120 000	51 770
	Asiakkaiden lukumäärä	28 174	48 000	27 208
Terveydenhoitopalvelut	Käyntien lukumäärä yhteensä	79 834	149 560	86 333
	Äitiysneuvolan käynnit	10 408	23 500	8 854
	Lastenneuvola käynnit	12 979	32 100	13 848
	Kouluterveydenhuollon käynnit	21 471	39 000	21 964
	Opiskeluterveydenhuollon käynnit	12 742	25 000	12 771
	Muut terveydenhoitokäynnit yhteensä	13 452	13 500	18 519
	josta papa seulontakäynnit	2 703	5 000	2 852
	josta seksuaaliterveysneuvolan käynnit	2 135	8 500	2 146
	josta tarttuvien tautien- ja rokotuskäynnit	8 614		13 521
	Ravitsessuunnittelukäynnit	1 024	1 900	1 070
	Lasten poliklinikkakäynnit	4 318	7 900	4 913
	Fysioterapiakäynnit (lapset ja nuoret)	907	1 660	802
	Toimintaterapiakäynnit (lapset ja nuoret)	1 062	2 000	1 307
	Puheterapiakäynnit	1 471	3 000	2 285
	Kasvatus- ja perheneuvonta	Käyntien lukumäärä	3 865	9 600
Asiakkaiden lukumäärä		574	1 200	991
Kuvantamispalvelut	Oma toiminta	14 118	24 850	11 696
	Natiiviröntgentutkimukset	8 606	14 000	5 539
	Ultraäänitutkimukset	2 628	5 000	2 702
	Mammografiatutkimukset	415	850	445
	Ortopantomografiatutkimukset	2 469	5 000	3 010
	Asiakkaiden lukumäärä	8 670	16 000	8 554

Henkilöstömittarit		1-6 2021	TA 2022	1-6 2022
Vastaanottopalvelut	Kokonaistyöaika	150,0	302,4	156,0
	Sairauspoissaolot kal. pv/htv	18,1	17,0	20,9
	Tapaturmapoissaolot kal. pv/htv	0,4	0	1
Suun terveydenhuolto	Kokonaistyöaika	66,0	138,5	68,0
	Sairauspoissaolot kal. pv/htv	16,0	10,0	21,6
	Tapaturmapoissaolot kal. pv/htv	2,0	0	0
Terveydenhoitopalvelut	Kokonaistyöaika	63,0	148,0	65,0
	Sairauspoissaolot kal. pv/htv	12,2	10,0	18,0
	Tapaturmapoissaolot kal. pv/htv	0	0	
Avohoidon palvelut	Kokonaistyöaika (htv)	280,0	588,9	288,0
	Sairauspoissaolot kalenteripv/htv	16,3	13,0	20,4
	Tapaturmapoissaolot kalenteripv/htv	0,7	0	0,5

Sairaalapalvelut

Kuntoutusjohtaja Mikko Korhosen katsaus ajalta 1.1.-30.6.2022

Toiminta

Toiminta on toteutunut supistuneessa muodossa osastohoidon ja poliklinikan osalta. Tekstinkäsittely on toimintatavoitteissaan. Osastojen täyttöasteita on jouduttu rajoittamaan henkilöstövajausten ja Harjulan Lehtola rakennuksen B-siiven viemärintiremontin vuoksi. Remontointi jatkuu viikolta 30 alkaen A-siivessä ja aiheuttaa toimintasupistuksia loppu-vuoden.

Sairaansijoja joudutaan ostamaan ympäristökunnista jatkuvasti.

Olellaiset poikkeamat talousarvioon

Neurologian poliklinikkakäyntien siirryttyä KYSin toiminnaksi asiakasmaksut alittuvat n. 50 000 €. Poliklinikalle jouduttiin hankkimaan sydämen ultraäänilaitteeseen uusi anturi n. 8000 €. Uniapneapotilaiden määrän lisääntyminen nostaa hoitolaitteiden tarvetta ja tarvikkekustannuksia. Lisäksi asiakasmäärän vuoksi poliklinikalle on jouduttu ostamaan tilapäisesti unihoitajan työtä.

Harjulan viemäriremontointi rajoittaa omien sairaansijojen käyttöä ja lisää ulkokuntaostoja. Asiakasmaksutuottojen kertymä vähenee vuoden loppua kohden asiakasmaksukattojen täytyttyä. Voimassa olevan asiakasmaksuhinnaston mukaisesti asumispalvelupaikkaa odottaville potilaille ei ole enää tehty pitkäaikaismaksupäätöksiä hoitajakson kestänyt yli kolme kuukautta, mikä vaikuttaa maksukertymiin. Kokonaisvaikutuksen arvioinnin perusteella hinnoittelumuutoksiin ei kuitenkaan päätetty lähteä.

Infektio-tilanteeseen liittyen aineiden ja tarvikkeiden kulutus on ollut suuri. Henkilöstöllä on ollut paljon poissaoloja ja sijaistarve oli suuri. Kaikkia tehtäviä ja virkoja ei ole saatu täytettyä ja on jouduttu turvautumaan myös hoitohenkilökunnan ostoihin yksityisiltä toimijoilta.

Kuuden kuukauden perusteella toimintakatteen ylitys ennustetaan olevan n 0,674 milj.euroa. Toimintatuotot alittuvat n 0,360 milj.euroa, johtuen asiakasmaksutuottojen maksukattojen täyttymisestä. Toimintakulut ylittävät n 0,315 milj.euroa. Ylitys johtuu hoitotarvikkeista, uniapnealaitteista sekä osastojaksojen ostoista muilta palvelun tuottajilta viemäriremontista johtuen.

Riskit strategisten tavoitteiden toteutumiselle

Yleinen epidemiatilanne, työvoimavaje ja kevään työtaistelutilanne muodostivat suurimmat riskit sekä palveluiden tuottamiselle että talouden toteutumiselle.

Sisäisen valvonnan ja riskienhallinnan järjestäminen

1. Hyvinvointialueiden valmistelu ja kaupungin strategia hyvinvointialueen kumppanina

- Supistetut toiminnot lisäävät jonoja, aiheuttavat hoitovelan kertymistä ja edesauttavat liitännäissairauksien ilmaantumista

- Lakisääteinen asumispalveluiden hoitajamitoituksen nosto vähentää tuottajia, nostaa palveluihin pääsyn kynnyksiä, ja siirtää asiakkuuksia hoitoketjussa epätarkoituksenmukaisesti raskaamman sairaanhoidon piiriin. Samalla myös potilaiden epätasa-arvo kasvaa
- Hyvinvointialueen odotetaan korjaavan vastuualueen integraatorajapintoihin liittyvää palveluvajetta

2. Työelämän muutosten hallinta: etätyöskentely ja sen johtaminen, monipaikkatyöskentely ja uudenlaiset työympäristöt, työhyvinvointi, sairauspoissaolot

- Etäkokoustaminen ja etätyöskentely ovat mahdollistaneet työajan tehokkaamman käytön ja aktiivisen yhteisen tilannekuvan muodostumisen sidosryhmäpinnoilla
- Jatkuvaan etätyöhön liittyy työntekijöiden syrjäytymisen riski, kun vuorovaikutteinen voimaannuttavan työyhteisön tuki ja varhaisen puuttumisen reagointi ongelmatilanteissa puuttuu
- Satunnaisella etätyöllä ja korvaavan työn mallilla on saatu hieman jarrutettua sairauspoissaolopäivien kasvua
- Työelämän muutokset vaativat läsnä olevaa ja valmentavaa johtamista

3. Sisäisen valvonnan ja riskienhallinnan ohjeen käyttöönotto ja henkilöstön koulutus osaamisen vahvistamiseksi.

- Ammatillisen täydennyskoulutuksen määrää, osallistumista ja sisältöä valvottiin yksikkökohtaisissa kehityskeskusteluissa
- Täydentävien palveluiden osto on ollut maltillista, niillä pyritään vahvistamaan tuotantovarmuutta. Vaikka vaihtoehtokustannuksia pyritään arvioimaan ja vertaamaan, valinnat joudutaan tekemään välttämättömyyden perusteella, todellisia vaihtoehtoja ei nykyisessä tilanteessa ole.

Avainprosessi: **Sairaalapalvelut**

Tuote tai palvelu:	Mittarin nimi	1-6 2021	TA 2022	1-6 2022
Poliklinikka	Käynnit lääkärillä	2 688	5 300	2 405
	Ensikäyntien osuus lääkärillä käynneistä %	34	38	34
	Käynnit hoitajalla	5 337	10 200	5 252
	Ensikäyntien osuus hoitajalla käynneistä %	19	24	21
	Asiakkaiden lukumäärä (eri sotu)	4 039	6 000	4 078
Osastohoito	Asiakaspaikkojen lukumäärä, omat sairaansijat	194	194	194
	Hoitopäivät, oma osastohoito	31 665	60 500	29 858
	Osastojen kuormitus %	90	89	85
	Hoitajakson pituus, keskiarvo (vrk)	20	15	23
	Entiseen asumismuotoon kotiutuneet (% hoitajakoista)	64	70	63
	Hoitopäivät, ostetut lyhytaikais- ja kuntoutus osastohoidon hoitopäivät	1 208	2 600	1 233
	Ostetut hoitajakson pituus, keskiarvo (vrk)	10	8	6
	Ostettu osastohoito, asiakkaiden lkm	126	320	202
	Asiakkaiden lukumäärä (=hoidetut/oma)	1 270	3 000	1 115
Osasto ja poliklinikka	Ostetut asiakaspalvelut ja konsultaatiot	1 985	4 000	2 059
Sairaalakuntoutus	Aikuisten fysioterapian käynnit	6 426	12 500	6 292
	Aikuisten fysioterapian asiakkaat	560	1 160	615
	Aikuisten toimintaterapian käynnit	1 021	2 200	1 103
	Aikuisten toimintaterapian asiakkaat	75	150	60
Henkilöstömittarit		1-6 2021	TA 2022	1-6 2022
Poliklinikkapalvelut	Kokonaistyöaika	6,0	11,0	5,0
	Sairauspoissaolot kal. pv/htv	40,1	20,0	16,7
	Tapaturmapoissaolot kal. pv/htv	0,0	0	0
Osastohoito	Kokonaistyöaika	123,0	221,1	117,0
	Sairauspoissaolot kal. pv/htv	19,1	18,0	26,7
	Tapaturmapoissaolot kal. pv/htv	0,5	0	1,4
Sairaalapalveluiden tukipalvelut	Kokonaistyöaika	10,0	20,0	10,0
	Sairauspoissaolot kal. pv/htv	30,2	20,0	27,1
	Tapaturmapoissaolot kal. pv/htv	0,0	0	0
Sairaalapalvelut	Kokonaistyöaika (htv)	138,0	252,1	132,0
	Sairauspoissaolot kalenteripv/htv	20,7	19,0	26,3
	Tapaturmapoissaolot kalenteripv/htv	0,5	0	1,3

Mielenterveys- ja päihdepalvelut

Terveysjohtaja Pertti Lipposen katsaus ajalta 1.1. – 30.6.2022

Toiminta

Kuopion psykiatrian keskus on tuottanut psykiatrisen avohoidon palveluja pääosin toimintasuunnitelman mukaisesti, joskin erikoislääkärivaje on ollut osittain vaikeuttamassa toimintaa. Lääkärivajeen vuoksi on jouduttu mm. muuttamaan tiimirakennetta lääkäripalvelujen turvaamiseksi tasapuolisesti. Vajetta on paikattu pienimuotoisesti myös ostopalveluilla.

Kuopion psykiatrian keskukselle tulleita läheteitä oli tammi-kesäkuussa 2022 ollut 534. Kuopion psykiatrian keskuksen käyntimäärät ja hoidettujen potilaiden määrät olivat edellisen vuoden tasolla huomioiden aiemmin Kuopion psykiatrian keskuksen toimintana olleen tehostetun avohoidon työryhmän siirtyminen hallinnollisesti KYS:n yleissairaalapsykiatrian pkl:n työryhmän alaisuuteen 1/2022 alkaen. Myös huhtikuussa ollut hoitajien lakko vaikutti käyntimääriin.

Matalan kynnyksen 5-10 käynnin hoitajaksoja tarjoaville Kuopion psykiatrian keskuksen terveyskeskuksen psykiatriselle sairaanhoitajalle oli lisäksi tullut n. 100 yhteydenottoa kuukaudessa. Terveyskeskuksen työryhmässä aloitti kaksi uutta psykiatrista sairaanhoitajaa, joiden tehtävänä on tehostaa terveyskeskuksen jatkohoitoon siirrettyjen potilaiden jatkohoittoa ja kuntoutumista.

Hoitotakuu on toteutunut.

Kuopion psykiatrian keskukselta on osallistuttu uuden psykiatriatalon tilojen ja toiminnan suunnitteluun, samoin tulevan hyvinvointialueen psykiatrian toiminnan suunnitteluun.

Kaksi Kuopion psykiatrian keskuksen psykologia aloitti Posote 20 hankkeessa selvitystyön maakunnan perustasolla toteutettavien psykososiaalisten hoitojen kehittämisen ja koulutustarpeista. Selvitystyö valmistuu loka-kuun 2022 loppuun mennessä.

Olennaiset poikkeamat talousarvioon

Ei poikkeamia

Riskit strategisten tavoitteiden toteutumiseksi

Kuopion psykiatrian keskuksella on riskinä tavoitteiden toteutumiseksi ollut alkuvuoden aikana vaje erikoislääkäreistä. Myös henkilöstön poissaolot tartuntatautilanteen vuoksi ovat vaikuttaneet toimintaan jonkin verran. Pakolaiskriisiin vaikutuksiin on varauduttu, mutta toistaiseksi se ei ole näkynyt olennaisena psykiatrisen hoitotarpeen kasvuna.

Sisäisen valvonnan ja riskienhallinnan järjestäminen

1. Hyvinvointialueiden valmistelu ja kaupungin strategia hyvinvointialueen kumppanina

- Yksiköstä on osallistuttu tulevan hyvinvointialueen psykiatrian valmisteluun ja oltu mukana myös valmistelutyötä tukevilla hankkeilla

2. Työelämän muutosten hallinta: etätyöskentely ja sen johtaminen, monipaikkatyöskentely ja uudenlaiset työympäristöt, työhyvinvointi, sairauspoissaolot

- Etätyömahdollisuutta on otettu käyttöön ja työntekijöille on tarjottu mahdollisuutta tehdä etätyötä 2 pv/kk silloin kun työtehtävät sen mahdollistavat. Vastaanottojen toteuttaminen etäyhteyksin työpaikalta käsin on lisääntynyt ja käynneistä n. 20-30 % on toteutunut etäyhteyksin silloin kun se on arvioitu hoidollisesti mahdolliseksi.
- Työhyvinvointia on tuettu tehtyjen työhyvinvointisuunnitelmien mukaisesti
- Sairauspoissaoloja on 1-6 /22 ollut 14.8 /htv

3. Sisäisen valvonnan ja riskienhallinnan ohjeen käyttöönotto ja henkilöstön koulutus osaamisen vahvistamiseksi.

- Ohjeeseen on perehdytty ja toimitaan siinä olevien toimintatapojen mukaisesti

Avainprosessi: Mielenterveys- ja päihdepalvelut

Tuote tai palvelu:	Mittarin nimi	1-6 2021	TA 2022	1-6 2022
Aikuisten mielenterveyspalvelut	Käyntien lukumäärä / Kpk	21 753	38 000	17 296
	Asiakkaiden lukumäärä / Kpk	2 261	2 650	1 940
	Tukiporras, kuntoutuspäivät	407	1 100	406
	Tukiporras/asiakkaat	17	50	25
Henkilöstömittarit		1-6 2021	TA 2022	1-6 2022
Aikuisten mielenterveyspalvelut	Kokonaistyöaika	27,0	55,0	26,0
	Sairauspoissaolot kal. pv/htv	10,7	12,0	14,8
	Tapaturmapoissaolot kal. pv/htv	0,0	0	0,4
Mielenterveyspalveluiden tukipalvelut	Kokonaistyöaika	1,0	2,0	1,0
Mielenterveys- ja päihdepalvelut	Kokonaistyöaika (htv)	28,0	57,0	27,0
	Sairauspoissaolot kalenteripv/htv	10,5	12,0	14,5
	Tapaturmapoissaolot kalenteripv/htv	0,0	0,0	0,4

Erikoissairaanhoidon

Terveysjohtaja Pertti Lipposen katsaus ajalta 1.1. – 30.6.2022

Toiminta

Alkuvuoden erikoissairaanhoidon käyttö on ollut suunnitelman mukaista.

KYS:n kuntakortin mukaan (3.8.2022) tammi-kesäkuussa 2022 kiireettömät läheteet KYS:iin ovat vähentyneet 5,4 % ja päivystysläheteet vähentyneet 3,4 % verrattaessa edelliseen vuoteen. Poliklinikkakäynnit ovat vähentyneet 5,8 % ja hoitopäivät vähentyneet 11,0 %. Kiireettömät ja kiireelliset leikkaukset ovat vähentyneet 17,3 %. Hoitopalvelujen laskutus on kuntakortin mukaan 3,3 milj. euroa (3,4 %) pienempi kuin viime vuoden vastaavana aikana.

Olelliset poikkeamat talousarvioon

Koronaepidemian vaimenemisen seurauksena erikoissairaanhoidon purkaa jonoja ja jatkohoitoon ohjautuu vaikeampia potilaita. Lisäksi perusterveydenhuollon työpanoksen käyttö edelleen koronatoimiin aiheuttaa potilaiden epätarkoituksenmukaista ohjautumista erikoissairaanhoidon lisämenoihin.

Sairaanhoidopiiriin esitys Kuopion maksusuudeksi on 195,6 milj. euroa (sis. hoitopalvelut, Kpk, hammasopetusklinikan ja tartuntatautilääkkeet) sekä muu erikoissairaanhoidon 2,3 milj.euroa. Kuopion talousarvioon on varattu 185,3 milj.euroa erikoissairaanhoidon menoihin. Esityksen ja talousarvion ero on jo lähtökohtaisesti 12,6 milj.euroa. Kuuden kuukauden pohjalta luodun ennusteen perusteella erikoissairaanhoidon kustannukset näyttäisivät ylittyvät suunnitellusta noin 5,2 %.

Riskit strategisten tavoitteiden toteutumiselle

Koronaepidemian aiheuttama hoitovelka ja patoutunut palvelujen kysyntä tulevat lisäävät erikoissairaanhoidon tarvetta ja samalla kuluja tämän vuoden aikana. Perusterveydenhuollon kyky vastata perustason sairaanhoidollisista tehtävistä on heikentynyt, koska työpanosta siirretään edelleen merkittävästi erilaisiin koronatoimiin. Tämän seurauksena hoitojonot kasvavat ja lopulta johtaa epätarkoituksenmukaiseen erikoissairaanhoidon palvelujen käyttöön. Toinen merkittävä omaa palvelutuotantoa rajoittava tekijä on henkilöstövaje.

Avainprosessi: **Erikoissairaanhoito / PSSHP**

Tuote tai palvelu	TOT 2021	1-6 2021	TA 2022	1-6 2022
Poliklinikkakäynnit	201 040	157 710		142 038
Hoitojaksot	19 037	9 817		8 750
Hoitopäivät	82 648	41 247		36 711
Lähetteet	46 735	23 390		22 238
-terveyskeskuksesta	23 376	11 718		11 288
-KYSin omasta yksiköstä	9 822	4 866		4 354
-päivystyslähetteet	8 215	4 148		4 008
-yksityissektorilta	9 106	4 569		4 759
-työterveyshuollosta	2 710	1 456		1 151
Siirtoviivepäivät	727	234		612
Laskutetut siirtoviivepäivät / €	444 707	154 775		369 521
Hoitopalvelut / 1000 €	182 018	97 529	188 034	90 840
KPK / 1000 €	4 646	2 323	4 300	2 150
Suun th opetuslinikka / 1000 €	664	372	640	537
Tartuntatautilain mukaiset lääkkeet	736	440	700	336
Euroa/asukas	1 549	836	1 611	773

Kustannukset / 1 000 €	TOT 2021	1-6 2021	TA 2022	1-6 2022
Pohjois-Savon sairaanhoitopiiri	188 284	95 541	183 270	92 349
Muut sairaalat	6 155	4 779 *)	5 800	2 832
Muu esh	438	0	0	0
Yhteensä / 1 000 €	194 877	100 320	189 070	95 181
Toimintatuotot yhteensä / 1 000 €	4 823	1 113 *)	3 770	1 553

*) kirjaustapaa muutettu / kotikuntavaihtajien korvaukset

Isäntäkuntapalvelut

Terveysjohtaja Pertti Lipposen katsaus ajalta 1.1. – 30.6.2022

Toiminta

Lääkärin vastaanoton-, kuntoutuksen-, terveydenhoidon-, suun terveydenhuollon- ja sairaalan palvelut on toteutettu toimintasuunnitelman mukaisesti.

Lääkäri työvoiman saanti Tuusniemen terveysasemalle on ollut edelleen haasteellista. Molemmat lääkäri virat on täytetty, mutta virkavapaalla olevan lääkärin virkaa ovat täyttäneet ostolääkärit. Äkilliset vajeet lääkäri työvoimassa on jouduttu paikkaamaan Juankosken vastaanotolta käsin. Myös hoitajatyövoiman saatavuus on selvästi heikentynyt.

Erityisesti terveydenhoitajan rekrytointi äitiys-, lasten-, koulu- ja opiskeluterveydenhuoltoon on ollut hankalaa alkuvuodesta. Äitiysneuvolan sekä pienimpien lasten terveystarkastukset on toteutettu sekä Riistaveden terveydenhoitajan toimesta sekä Tuusniemellä siirtämällä työpanosta Kuopion neuvolapalveluista. Myös koulu- ja opiskeluterveydenhuollon terveydenhoitajapalvelut on tuotettu siirtämällä työpanosta Kuopiosta Tuusniemelle.

Tuusniemen hammashoitolassa työskenteli yksi hammaslääkäri- hoitajatyöpari, suuhygienisti käy kerran kuukaudessa. Esi- ja koululaisten tarkastukset toteutettiin ja toteutetaan jatkossa koululla liikkuvalla hoito- yksiköllä. Vastaanoton ruuhkautumisen vuoksi loma-ajaksi hankitaan ostopalveluhammaslääkäri.

Tuusniemen osaston täyttöaste 15 sairaansijalla on ollut 84 % ja keskimääräinen hoitoaika 18 vrk. Tuusniemeläisten potilaiden käytössä on ollut keskimäärin 11,2 sairaansijaa ja Kuopiolla 1,4 sairaansijaa. Tuusniemeläisiä on hoidettu Harjulan tai Juankosken osastoilla yhteensä 32 vrk:n ajan. Yhteistoimintasopimuksen mukaisia tavoitteita on hitaasti edistetty. Henkilöstön rekrytointi on ollut haasteellista kuten alueellisesti kaikkialla.

Olennaiset poikkeamat talousarvioon

Tulot ja menot ovat toteutuneet taloussuunnitelman mukaisesti 3/2022 saakka. Toteutuneet kustannukset tasataan Tuusniemen kunnan ja Kuopion kaupungin välillä tilinpäätöksen yhteydessä

Riskit strategisten tavoitteiden toteutumiselle

Suun terveydenhuollon vastaanotto on ruuhkautunut ja kiireettömän hoidon ajat menevät pitkälle. Vastaanottopalveluissa lääkäri työvoiman saatavuus on edelleen huonoa.

Talousarvion toteutuminen tammi-kesäkuu 2022

Intime 15.7.2022

TALOUSARVION TOTEUTUMISVERTAILU						
TAMMI-KESÄKUU 2022						
	TA2022	TOT 1-6/2022	TOT %	TOT 1-6/2021	MUUTOS € 21/22	MUUTOS % 21/22
PERUSTURVAN PALVELUALUE YHTEENSÄ						
Toimintatulot	30 766 000	15 631 810	50,8	13 833 701	1 798 109	13,0
Myyntitulot	8 024 000	3 689 714	46,0	5 252 002	-1 562 288	-29,7
Maksutuotot	17 144 000	8 632 651	50,4	6 199 851	2 432 800	39,2
Vuokratulot	3 012 000	1 405 832	46,7	1 274 193	131 639	10,3
Tuet ja avustukset	1 695 000	1 448 023	85,4	781 695	666 328	85,2
Muut toimintatuotot	891 000	455 591	51,1	325 961	129 630	39,8
Toimintameno	-223 530 200	-108 024 850	48,3	-101 391 004	-6 633 846	6,5
Henkilöstökulut	-84 480 400	-40 910 132	48,4	-38 456 734	-2 453 398	6,4
Palvelujen ostot	-111 928 800	-52 806 162	47,2	-49 848 086	-2 958 076	5,9
Aineet, tarvikkeet ja tavarat	-2 272 000	-1 896 914	83,5	-1 532 342	-364 572	23,8
Avustukset	-11 535 000	-5 515 129	47,8	-5 460 429	-54 700	1,0
Vuokrat	-13 052 000	-6 742 268	51,7	-6 073 193	-669 075	11,0
Muut toimintakulut	-262 000	-154 245	58,9	-20 219	-134 026	662,9
KATE	-192 764 200	-92 393 040	47,9	-87 557 302	-4 835 738	5,5
VANHUSPALVELUT						
Toimintatulot	23 105 000	11 170 338	48,3	10 401 483	768 855	7,4
Myyntitulot	5 373 000	2 595 200	48,3	4 250 333	-1 655 133	-38,9
Maksutuotot	14 553 000	7 232 018	49,7	4 947 083	2 284 935	46,2
Vuokratulot	2 449 000	1 148 917	46,9	1 016 010	132 907	13,1
Tuet ja avustukset	312 000	0	0,0	0	0	0,0
Muut toimintatuotot	418 000	194 202	46,5	188 056	6 146	3,3
Toimintameno	-130 849 900	-60 813 962	46,5	-55 289 217	-5 524 745	10,0
Henkilöstökulut	-60 959 100	-28 744 939	47,2	-27 448 020	-1 296 919	4,7
Palvelujen ostot	-55 401 800	-24 394 270	44,0	-21 226 815	-3 167 455	14,9
Aineet, tarvikkeet ja tavarat	-1 807 000	-1 079 298	59,7	-875 626	-203 672	23,3
Avustukset	-2 926 000	-1 659 388	56,7	-1 401 348	-258 040	18,4
Vuokrat	-9 643 000	-4 821 340	50,0	-4 362 597	-458 743	10,5
Muut toimintakulut	-113 000	-114 727	101,5	25 189	-139 916	-555,5
KATE	-107 744 900	-49 643 625	46,1	-44 887 734	-4 755 891	10,6
VAMMAISPALVELUT						
Toimintatulot	2 847 000	1 360 627	47,8	1 105 562	255 065	23,1
Myyntitulot	450 000	289 603	64,4	109 655	179 948	164,1
Maksutuotot	1 637 000	801 464	49,0	723 056	78 408	10,8
Vuokratulot	541 000	257 139	47,5	251 738	5 401	2,1
Tuet ja avustukset	136 000	0	0,0	0	0	0,0
Muut toimintatuotot	83 000	12 420	15,0	21 113	-8 693	-41,2
Toimintameno	-43 342 900	-21 042 429	48,5	-19 495 852	-1 546 577	7,9
Henkilöstökulut	-4 501 900	-1 937 812	43,0	-1 733 463	-204 349	11,8
Palvelujen ostot	-30 662 000	-15 334 462	50,0	-13 930 531	-1 403 931	10,1
Aineet, tarvikkeet ja tavarat	-88 000	-21 975	25,0	-27 496	5 521	-20,1
Avustukset	-6 714 000	-3 099 200	46,2	-3 173 877	74 677	-2,4
Vuokrat	-1 376 000	-646 472	47,0	-630 121	-16 351	2,6
Muut toimintakulut	-1 000	-2 508	250,8	-363	-2 145	590,9
KATE	-40 495 900	-19 681 801	48,6	-18 390 290	-1 291 511	7,0

TALOUSARVION TOTEUTUMISVERTAILU						
TAMMI-KESÄKUU 2022						
	TA2022	TOT 1-6/2022	TOT %	TOT 1-6/2021	MUUTOS € 21/22	MUUTOS % 21/22
LAPSIPERHEPALVELUT						
Toimintatulot	3 297 000	1 787 079	54,2	1 845 064	-57 985	-3,1
Myyntitulot	1 081 000	379 531	35,1	468 217	-88 686	-18,9
Maksutuotot	954 000	595 264	62,4	529 712	65 552	12,4
Vuokratuotot	0	-60	0,0	0	-60	0,0
Tuet ja avustukset	1 100 000	765 781	69,6	738 504	27 277	3,7
Muut toimintatuotot	162 000	46 564	0,0	108 631	-62 067	-57,1
Toimintamenot	-35 048 400	-17 426 871	49,7	-16 929 675	-497 196	2,9
Henkilöstökulut	-11 254 400	-5 310 385	47,2	-4 982 504	-327 881	6,6
Palvelujen ostot	-22 228 000	-11 276 490	50,7	-11 116 751	-159 739	1,4
Aineet, tarvikkeet ja tavarat	-312 000	-122 315	39,2	-120 817	-1 498	1,2
Avustukset	-3 000	-23 641	788,0	-11 320	-12 321	108,8
Vuokrat	-1 167 000	-670 187	57,4	-669 550	-637	0,1
Muut toimintakulut	-84 000	-23 854	28,4	-28 732	4 878	-17,0
KATE	-31 751 400	-15 639 792	49,3	-15 084 611	-555 181	3,7
AIKUISSOSIAALITYÖN PALVELUT						
Toimintatulot	1 206 000	529 201	43,9	401 655	127 546	31,8
Myyntitulot	960 000	325 461	33,9	390 080	-64 619	-16,6
Maksutuotot	0	3 905	0,0	0	3 905	0,0
Vuokratulot	22 000	-165	-0,7	6 444	-6 609	-102,6
Tuet ja avustukset	24 000	0	0,0	0	0	
Muut toimintatuotot	200 000	200 000	0,0	5 131	194 869	3 797,9
Toimintamenot	-6 405 400	-2 684 240	41,9	-2 726 300	42 060	-1,5
Henkilöstökulut	-2 643 400	-1 097 313	41,5	-1 044 386	-52 927	5,1
Palvelujen ostot	-1 521 000	-654 910	43,1	-617 363	-37 547	6,1
Aineet, tarvikkeet ja tavarat	-22 000	-20 930	95,1	-15 093	-5 837	38,7
Avustukset	-1 892 000	-732 900	38,7	-873 884	140 984	-16,1
Vuokrat	-304 000	-178 120	58,6	-173 467	-4 653	2,7
Muut toimintakulut	-23 000	-68	0,3	-2 108	2 040	-96,8
KATE	-5 199 400	-2 155 039	41,4	-2 324 645	169 606	-7,3
PERUSTURVAN TUKIPALVELUT						
Toimintatulot	3 000	74 900	2 496,7	65	74 835	-72 338
Myyntitulot	0	15 000	0,0	0	15 000	0,0
Maksutuotot	0	0	0,0	0	0	0,0
Vuokratulot	0	0	0,0	0	0	0,0
Tuet ja avustukset	3 000	59 900	1 996,7	65	59 835	0,0
Muut toimintatuotot	0	0	0,0	0	0	0,0
Toimintamenot	-2 050 800	-1 035 981	50,5	-1 139 740	103 759	-9,1
Henkilöstökulut	-1 908 800	-948 882	49,7	-1 082 698	133 816	-12,4
Palvelujen ostot	-94 000	-33 445	35,6	-34 340	895	-2,6
Aineet, tarvikkeet ja tavarat	-3 000	-1 855	61,8	-2 917	1 062	-36,4
Avustukset	0	0	0,0	0	0	0,0
Vuokrat	-43 000	-51 425	119,6	-19 678	-31 747	161,3
Muut toimintakulut	-2 000	-374	18,7	-107	-267	0,0
KATE	-2 047 800	-961 081	46,9	-1 139 675	178 594	-15,7

Intime 15.7.2022

TALOUSARVION TOTEUTUMISVERTAILU						
TAMMI-KESÄKUU 2022						
	TA2022	TOT 1-6/2022	TOT %	TOT 1-6/2021	MUUTOS € 21/22	MUUTOS % 21/22
JOHDON TUKIPALVELUT						
Toimintatulot	308 000	709 664	230,4	79 872	629 792	788,5
Myyntitulot	160 000	84 918	53,1	33 716	51 202	151,9
Maksutuotot	0	0	0,0	0	0	0,0
Vuokratulot	0	0	0,0	0	0	0,0
Tuet ja avustukset	120 000	622 343	518,6	43 126	579 217	1 343,1
Muut toimintatuotot	28 000	2 404	8,6	3 030	-626	-20,7
Toimintamenot	-5 832 800	-5 021 367	86,1	-5 810 220	788 853	-13,6
Henkilöstökulut	-3 212 800	-2 870 802	89,4	-2 165 663	-705 139	32,6
Palvelujen ostot	-2 022 000	-1 112 586	55,0	-2 922 285	1 809 699	-61,9
Aineet, tarvikkeet ja tavarat	-40 000	-650 541	1 626,4	-490 394	-160 147	32,7
Avustukset	0	0	0,0	0	0	0,0
Vuokrat	-519 000	-374 723	72,2	-217 780	-156 943	72,1
Muut toimintakulut	-39 000	-12 714	32,6	-14 097	1 383	-9,8
KATE	-5 524 800	-4 311 702	78,0	-5 730 348	1 418 646	-24,8

TALOUSARVION TOTEUTUMISVERTAILU						
TAMMI-KESÄKUU 2022						
	TA2022	TOT 1-6/2022	TOT %	TOT 1-6/2021	MUUTOS € 21/22	MUUTOS % 21/22
TERVEYDENHUOLLON PALVELUALUE YHTEENSÄ						
Toimintatulot	14 134 000	6 511 195	46,1	6 113 281	397 914	6,5
Myyntitulot	5 409 000	2 520 621	46,6	1 900 374	620 247	32,6
Maksutuotot	8 387 000	3 972 408	47,4	4 197 415	-225 007	-5,4
Vuokratulot	0	0		0	0	0,0
Tuet ja avustukset	313 000	0	0,0	0	0	0,0
Muut toimintatuotot	25 000	18 166	72,7	15 492	2 674	17,3
Toimintamenot	-289 335 100	-142 543 970	49,3	-146 919 029	4 375 059	-3,0
Henkilöstökulut	-53 149 200	-24 628 870	46,3	-24 821 477	192 607	-0,8
Palvelujen ostot	-216 319 000	-107 517 833	49,7	-112 088 361	4 570 528	-4,1
Aineet, tarvikkeet ja tavarat	-10 903 000	-5 844 314	53,6	-5 928 551	84 237	-1,4
Avustukset	0	0	0,0	0	0	0,0
Vuokrat	-8 666 000	-4 334 429	50,0	-4 093 699	-240 730	5,9
Muut toimintakulut	-297 900	-218 524	73,4	13 058	-231 582	
KATE	-275 201 100	-136 032 775	49,4	-140 805 749	4 772 974	-3,4
AVOHOIDON PALVELUT						
Toimintatulot	7 284 000	3 530 017	48,5	3 497 305	32 712	0,9
Myyntitulot	1 813 000	858 991	47,4	777 737	81 254	10,4
Maksutuotot	5 231 000	2 653 059	50,7	2 704 090	-51 031	-1,9
Vuokratulot	0	0	0,0	0	0	0,0
Tuet ja avustukset	215 000	0	0,0	0	0	0,0
Muut toimintatuotot	25 000	17 966	71,9	15 478	2 488	0,0
Toimintamenot	-66 858 000	-31 370 845	46,9	-29 858 269	-1 512 576	5,1
Henkilöstökulut	-34 604 000	-16 019 004	46,3	-15 362 660	-656 344	4,3
Palvelujen ostot	-17 462 000	-8 014 283	45,9	-7 454 751	-559 532	7,5
Aineet, tarvikkeet ja tavarat	-9 208 000	-4 550 824	49,4	-4 538 169	-12 655	0,3
Avustukset	0	0	#JAKO/0!	0	0	0,0
Vuokrat	-5 368 000	-2 660 775	49,6	-2 507 742	-153 033	6,1
Muut toimintakulut	-216 000	-125 960	58,3	5 054	-131 014	
KATE	-59 574 000	-27 840 829	46,7	-26 360 964	-1 479 865	5,6
SAIRAALAPALVELUT						
Toimintatulot	2 586 000	1 136 305	43,9	1 206 680	-70 375	-5,8
Myyntitulot	145 000	117 381	81,0	23 330	94 051	403,1
Maksutuotot	2 366 000	1 018 724	43,1	1 183 336	-164 612	-13,9
Vuokratuotot	0	0	0,0	0	0	0,0
Tuet ja avustukset	75 000	0	0,0	0	0	0,0
Muut toimintatuotot	0	200	0,0	14	186	
Toimintamenot	-25 367 900	-12 235 212	48,2	-12 300 387	65 175	-0,5
Henkilöstökulut	-14 960 900	-6 957 130	46,5	-7 196 535	239 405	-3,3
Palvelujen ostot	-5 837 000	-2 850 050	48,8	-2 786 525	-63 525	2,3
Aineet, tarvikkeet ja tavarat	-1 673 000	-989 109	59,1	-942 843	-46 266	4,9
Avustukset	0	0	0,0	0	0	0,0
Vuokrat	-2 833 000	-1 420 479	50,1	-1 373 961	-46 518	3,4
Muut toimintakulut	-64 000	-18 444	28,8	-523	-17 921	
KATE	-22 781 900	-11 098 907	48,7	-11 093 707	-5 200	0,0

TALOUSARVION TOTEUTUMISVERTAILU						
TAMMI-KESÄKUU 2022						
	TA2022	TOT 1-6/2022	TOT %	TOT 1-6/2021	MUUTOS € 21/22	MUUTOS % 21/22
MIELENTERVEYS- JA PÄIHDEPALVELUT						
Toimintatulot	343 000	210 248	61,3	195 657	14 591	7,5
Myyntitulot	1 000	31 796	3 179,6	9 669	22 127	228,8
Maksutuotot	320 000	178 453	55,8	185 988	-7 535	-4,1
Vuokratulot	0	0		0	0	0,0
Tuet ja avustukset	22 000	0	0,0	0	0	
Muut toimintatuotot	0	0	0,0	0	0	0,0
Toimintamenot	-7 750 700	-3 613 560	46,6	-3 769 695	156 135	-4,1
Henkilöstökulut	-3 335 700	-1 536 084	46,0	-1 612 777	76 693	-4,8
Palvelujen ostot	-3 930 000	-1 754 226	44,6	-1 954 428	200 202	-10,2
Aineet, tarvikkeet ja tavarat	-21 000	-5 425	25,8	-7 025	1 600	-22,8
Avustukset	0	0	0,0	0	0	0,0
Vuokrat	-447 000	-244 164	54,6	-203 701	-40 463	19,9
Muut toimintakulut	-17 000	-73 662	433,3	8 237	-81 899	-994,3
KATE	-7 407 700	-3 403 312	45,9	-3 574 038	170 726	-4,8
TERVEYDENHUOLLON TUKIPALVEUT						
Toimintatulot	151 000	81 722	54,1	55 349	26 373	47,6
Myyntitulot	150 000	81 722	54,5	55 349	26 373	47,6
Maksutuotot	0	0	0,0	0	0	0,0
Vuokratulot	0	0	0,0	0	0	0,0
Tuet ja avustukset	1 000	0	0,0	0	0	0,0
Muut toimintatuotot	0	0	0,0	0	0	0,0
Toimintamenot	-288 500	-143 489	49,7	-670 135	526 646	-78,6
Henkilöstökulut	-248 600	-116 652	46,9	-649 505	532 853	-82,0
Palvelujen ostot	-20 000	-16 090	80,5	-12 686	-3 404	26,8
Aineet, tarvikkeet ja tavarat	-1 000	-976	97,6	410	-1 386	-338,0
Avustukset	0	0	0,0	0	0	0,0
Vuokrat	-18 000	-9 012	50,1	-8 295	-717	8,6
Muut toimintakulut	-900	-759	84,3	-60	-699	0,0
KATE	-137 500	-61 766	44,9	-614 786	553 020	-90,0
ERIKOISSAIRAANHOITO						
Toimintatulot	3 770 000	1 552 904	41,2	1 158 290	394 614	34,1
Myyntitulot	3 300 000	1 430 731	0,0	1 034 289	396 442	0,0
Maksutuotot	470 000	122 172	26,0	124 001	-1 829	-1,5
Vuokratulot	0	0	0,0	0	0	0,0
Tuet ja avustukset	0	0	0,0	0	0	0,0
Muut toimintatuotot	0	0	0,0	0	0	0,0
Toimintamenot	-189 070 000	-95 180 864	50,3	-100 320 544	5 139 680	-5,1
Henkilöstökulut	0	0	0,0	0	0	0,0
Palvelujen ostot	-189 070 000	-94 883 184	50,2	-99 879 971	4 996 787	-5,0
Aineet, tarvikkeet ja tavarat	0	-297 980	0,0	-440 923	142 943	0,0
Avustukset	0	0	0,0	0	0	0,0
Vuokrat	0	0	0,0	0	0	0,0
Muut toimintakulut	0	300	0,0	350	-50	-14,3
KATE	-185 300 000	-93 627 961	50,5	-99 162 255	5 534 294	-5,6

Intime 15.7.2022

TALOUSARVION TOTEUTUMISVERTAILU TAMMI-KESÄKUU 2022						
ISÄNTÄKUNTAPALVELUT Tuusniemen perusterveydenhuolto	TA2022	TOT 1-6/2022	TOT %	TOT 1-6/2021	MUUTOS € 21/22	MUUTOS % 21/22
Toimintatulot	3 203 000	1 450 642	45,3	1 693 185	-242 543	-14,3
Liikevaihto						
Liiketoiminnan muut tuotot	3 203 000	1 450 642	45,3	1 693 185	-242 543	-14,3
Toimintamenot	-3 203 000	-1 628 114	50,8	-1 561 566	-66 548	4,3
Materiaalit ja palvelut	-1 170 000	-677 034	57,9	-570 883	-106 151	18,6
Henkilöstökulut	-2 018 000	-942 675	46,7	-989 098	46 423	-4,7
Liiketoiminnan muut kulut	-15 000	-8 405	56,0	-1 585	-6 820	430,3
LIIKKEYLIJÄÄMÄ(-ALIJÄÄMÄ)	0	-177 472	0,0	131 619	-309 091	-234,8

TALOUSARVION TOTEUTUMISVERTAILU TAMMI-KESÄKUU 2022						
	TA2022	TOT 1-6/2022	TOT %	TOT 1-6/2021	MUUTOS € 21/22	MUUTOS % 21/22
PERUSTURVA JA TERVEYDENHUOLTO YHTEENSÄ						
Toimintatuotot	44 900 000	22 143 006	49,3	19 946 982	2 196 024	11,0
Toimintakulut	-512 865 300	-250 568 820	48,9	-248 310 033	-2 258 787	0,9
Toimintakate	-467 965 300	-228 425 815	48,8	-228 363 051	-62 764	0,0
PERUSTURVA						
Toimintatuotot	30 766 000	15 631 810	50,8	13 833 701	1 798 109	13,0
Toimintakulut	-223 530 200	-108 024 850	48,3	-101 391 004	-6 633 846	6,5
Toimintakate	-192 764 200	-92 393 040	47,9	-87 557 302	-4 835 738	5,5
TERVEYDENHUOLTO						
Toimintatuotot	14 134 000	6 511 195	46,1	6 113 281	397 914	6,5
Toimintakulut	-289 335 100	-142 543 970	49,3	-146 919 029	4 375 059	-3,0
Toimintakate	-275 201 100	-136 032 775	49,4	-140 805 749	4 772 974	-3,4
ISÄNTÄKUNTAPALVELUT						
Toimintatuotot	3 203 000	1 450 642	45,3	1 693 185	-242 543	-14,3
Toimintakulut	-3 203 000	-1 628 114	50,8	-1 561 566	-66 548	4,3
Liikelylijäämä /(-alijäämä)	0	-177 472	0,0	131 619	-309 091	-234,8

Investoinnit tammi-kesäkuu 2022

IRTAIMISTO	€	Käyttö 30.6.2022	Jäljellä
Valtuuston päättämä määräraha	338 000		
SAIRAALAT	90 000	47 260	42 740
Apuvälineet			
Potilassängyt		47 260	
VANHUSTEN PALVELUOHJAUS JA HOIVAPALVELUT	113 000		113 000
Hoivasängyt, Vanhusten asumispalvelut			
Deko-peuskone, Mäntykampus			
VAMMAISPALVELUT JA KEHITYSVAMMAHUOLTO	105 000	78 784	26 216
Peippola, lasten asumisen uusi yksikkö (kalustohankinnat siirtyvät vuodelta 2021)			
SOSIAALIPALVELUT	10 000		10 000
Kalusteet / asiakaspalvelu ja neuvonta			
ERITTELEMÄTÖN	20 000		20 000
PERUSTURVA JA TERVEYDENHUOLTO YHTEENSÄ	338 000	126 044	211 956

Testamentit ja perinnöt tammi-kesäkuu 2022

TESTAMENTIT	Kohde	Pääoma 1.1.2022	Käytetty 30.6.2022	Jäljellä 30.6.2022	Käyttötarkoitus Käytösennitelman mukaan
Laina Kekäläisen perintö 2281	Riistaveden vanhustyön hyväksi	18 000	959	17 041	Riistaveden ikäihmisten ja hoivan palvelualueen asiakkaiden hyväksi.
Lahjoitus Riistaveden kotihoitoon 2277	Riistaveden päivätoimintaan	17 352	0	17 352	Riistaveden vanhusten päivätoimintaan.
Niiralan Palvelukotiyhdistys 2243	Vanhusten palveluasumiseen	154 870	30 250	124 620	Vanhusten palveluasumiseen.
Juankosken kaupungin rahastot 2253	Juankosken vanhusten hyväksi	790	0	790	Juankosken vanhusten hyväksi.
Vanhusten virkistystoiminta 2276	Henkilöstön ja vanhusten kuntoutukseen ja virkistykseen	452	0	452	Juankosken vanhusten hyväksi. Kotihoidon henkilöstön hyväksi.
VALTIOKONTTORIN KAUTTA HAETUT PERINNÖT	Kohde	Pääoma 1.1.2022	Käytetty 30.6.2022	Jäljellä 30.6.2022	Käyttötarkoitus
Eino Lyytisen perintö patakoodi 6054	Vanhustenhuollon palvelut	37 850	8 264	29 586	Niisän ikäihmisten ja kotihoidon asumis- yksiköiden ja päivätoiminnan hyväksi
Einar Väänänen perintö patakoodi 6055	Vanhustenhuollon kehittäminen	29 109	3 424	25 685	Vanhustenhuollon kehittämiseen ja ikäihmisten asumisen suunnittelun koordinaattori kaupunkiympäristön palvelualueen käyttöön 130.000 € (ltk:n päätös 20.6.2017)
Aino Vartiainen perintö patakoodi 6051	Vanhusten ja vammaisten kotona selviytymisen palveluihin	2 822 940	0 0	2 822 940	Järjestöjen tukemiseksi virkistys- ja juhlatapahtumiin kotihoitossa ja asumisyksiköissä asuvien vanhusten hyväksi.
Matti Pirisen perintö patakoodi 6052	vanhusten ja vammaisten palveluihin	3 875 3 344	0 0	3 875 3 344	Hankinnat vanhusten ja vammaisten hyväksi käyttötarkoituksen mukaan.
Riitta Korhosen perintö patakoodi 6056 ja 6057	Vanhusten ja vammaisten virkistystoimintaan Juankoskella	8 342 2 457	0 0	8 342 2 457	Vanhusten ja vammaisten virkistystoimintaan ja ilmaiskonserttien järjestämiseen Juantehtaan Soittajat ry/Juankosken Vanhustentuki ry
T.Laitinen / J.Tirronen / T. Björn / K.Mäkelä, patakoodi 6060	Nuorten hyvinvoinnin integroidun toimintamallin kehittämiseen	9 447	9 668	-221	Lastensuojelun avoimuuden kehittäminen/ systeminen malli
Liisa Ovaskaisen perintö patakoodi 6061		37 118	11 387	25 731	Perhesosiaalityön asiakaslasten harrastustoimintaan
Jukka Hännisen perintö tilillä 2731		283 616	1 238	282 378	
Liisa Kimalaisen perintö kp 6031, patakoodi 6063		104 952	16 638	88 314	

Yhteensä 716 279 81 829 634 450

