

Kasvun ja oppimisen lautakunta

68 §

6.9.2022

§ 261

Asianro 7119/10.03.02.01/2022

## Hatsalan klassillisen koulun sijainti ja koko

### Päätöshistoria

Kasvun ja oppimisen lautakunta 6.9.2022 68 §

#### **Opetusjohtaja Silja Silvennoinen Perusopetus ja nuorisopalvelut sekä lukiokoulutus ja toisen asteen yhteistyö**

Hatsalan klassillinen koulu on v. 1965 valmistunut ja 1975 laajennettu yläkoulu, jossa tällä hetkellä opiskelee 720 yläkouluikäistä oppilasta 34 luokassa. Hatsalan koulussa on erityis- ja kaksikielistä opetusta (suomi – englanti) sekä painotettua opetusta (kuvataide ja urheilu). Hatsalan ruokalarakennus valmistui v.2017, jolloin entiset ruokala- ja keittiötilat otettiin opetus- ja oppilasaulakäyttöön.

Hatsalan koululle tehtiin vuosina 2016-2017 laajat rakennustekniset tutkimukset, joiden perusteella uutta ruokalaa lukuun ottamatta kaikkiin osiin todettiin tarvittavan laaja peruskorjaus neljän vuoden sisällä. Hatsalan koulu kaipaa nopeita toimenpiteitä heikon kuntonsa ja erityisesti sisäilmaongelmiensa vuoksi.

Hatsalan koulusta laadittiin tarveselvitys, jota käsiteltiin verkostotyön ohjausryhmässä (nykyinen verkostotyön työryhmä) 7.9.2018, ja joka hyväksyttiin kasvun ja oppimisen lautakunnan kokouksessa 9.10.2018. Tarveselvityksessä oli selvitetty sekä peruskorjaus- että uudisrakentamisvaihtoehtoa ja todettu, että Hatsalan klassillisen koulun osalta uudisrakentaminen on paras vaihtoehto. Koulun henkilökunta toteutti ja oppilaat osallistuivat pedagogisen suunnitelman laadintaan ja sen pohjalta tehtiin tilaohjelma. Kaupunginjohtajan johtoryhmä päätti 20.11.2018 kokouksessaan (§99) hankesuunnittelun käynnistämisestä uudisvaihtoehdon pohjalta.

Hankesuunnitteluvaiheessa (10/2018 - 02/2020) suunnittelua tehtiin huolellisesti, monipuolisesti ja perinpohjaisesti noin puolentoista vuoden ajan. Hankesuunnittelun lähtökohtana oli pedagoginen ja käyttäjäkeskeinen ajattelu. Koulun edustus oli mukana myös hankesuunnittelussa. Suunnittelussa otettiin huomioon erityisesti tilojen muuntojoustavuus, tiimiopettajuuden vahvistaminen ja kouluajan ulkopuolinen käyttö. Osana tilojen ja pedagogiikan suunnittelua kehitettiin uutta yläkoulukonseptia, jota hyödynnetään tulevaisuudessa yläkouluhankkeissa.

Kasvun ja oppimisen palvelualueen verkostotyön ohjausryhmä linjasi kokouksessaan 36 (15.2.2019), että Hatsalan klassillisesta koulusta tulee 12-sarjainen yläkoulu, jossa ka. oppilasmäärä kullakin luokalla on 23 oppilasta ja erityisluokilla on yhteensä 30 oppilasta, jolloin koulun kokonaisoppilasmäärä on 860 oppilasta. Tällä hetkellä Hatsalan koulun luokissa keskimääräinen luokkakoko on 21 oppilasta.

Hatsalan klassillisen koulun nykyisen koulurakennuksen tilat ovat oppimisympäristönä varsin tehottomat ja pääosin vanhentuneet. Niissä toimiminen asettaa jo nykyisellä ja erityisesti tulevaisuudessa odotettavasti kasvavalla volyymilla haasteita toteuttaa uutta opetussuunnitelmaa. Tarkasteltaessa rakennuksen volyymia, kokonaispinta-alan suhteessa oppilasmäärään, voidaan todeta sen olevan tehoton, johtuen rakennuksen useista siivistä ja eri rakennusosien muodostamasta kapearunkoisesta kokonaisuudesta. Tällä kokonaisuudella ei voida saavuttaa tilankäytön kannalta uuden avoimemman muuntojoustavan oppimisympäristön tavoitteita.

Nykypäivän koulusuunnittelulla toteutettava uudisrakennus olisi laskennallisesti n.15% pienempi kuin nykyinen ja samalla saavutettaisiin nykytaivoitteiden mukaiset oppimisympäristöt. Vaihtoehtoisesti voidaan todeta myös, että nykyisen kokonaisalan mukainen uudisrakennus olisi volyymiltaan noin 850-900 oppilaan oppimisympäristö. Oppimisympäristön tai koulun koon vaikutusta oppilaiden hyvinvoinnin kokemukseen paikallistasolla voidaan tarkastella tuoreimman kouluterveyskyselyn tulosten analyysillä. Tehdyn analyysin perustella koulun koolla on osallisuuden ja yhteisöön kuulumisen tunnetta vähemmän vaikutusta oppilaan hyvinvointiin (analyysi liitteenä).

Parhaiten perusopetuksen toiminnallisia tavoitteita tukevat muuntojoustavat, laadullisesti riittävät oppimisen tilat. Oppimisympäristön olennaisena tavoitteena on mahdollistaa ja tukea yhteistyötä yli oppiaine- ja oppilasryhmärajojen. Tilojen suunnittelussa on huomioitava joidenkin oppiaineiden erityistarpeet, mutta kuitenkin sillä tavoin, ettei se estä tilan käyttöä muuhun tarkoitukseen.

Hatsalan koulun opetustilojen käyttöaste koulupäivän aikana on nykyisellä henkilöstö- ja oppilasmäärällä korkea. Hankesuunnitteluvaiheen jälkeen Hatsalan koululla on toteutettu koulunuorisotyötä, joka on onnistunut erittäin hyvin ja saanut hyvin myönteistä palautetta. Nuorisopalveluilla ei nykyisellään ole omia tiloja Hatsalan koululla. Lisähaasteita tilajärjestelyihin ovat tuoneet sisäilmaongelmat, joiden vuoksi joitain opetus- ja varastotiloja on jouduttu väliaikaisesti sulkemaan. Korjaustarpeessa olleista luokista ei mittavista korjauksista huolimatta ole saatu kaikkia välttävään kuntoon sisäilman laadun suhteen. Hatsalan uudisrakennuksen suunnittelussa lähtökohtana on tilojen monikäyttöisyys ja siten mahdollistetaan myös nuorisopalveluiden toiminta rakennuksessa.

Hankesuunnittelun loppupuolella, vuonna 2020 kävi ilmi, että koulua ei ole mahdollista rakentaa hankesuunnitelmassa rakennuspaikaksi esitetyn urheilukentän paikalle korkeiden melu- ja hiukkaspäästöjen vuoksi. Hanke jäi odottamaan rakennuspaikkaa yli kahdeksi vuodeksi, jona aikana tarkasteltiin keskusta-alue mahdollisen vaihtoehtoisen rakennuspaikan löytämiseksi. Esillä olleet vaihtoehdot eivät osoittautuneet soveltuviksi ja siten edistettäviksi.

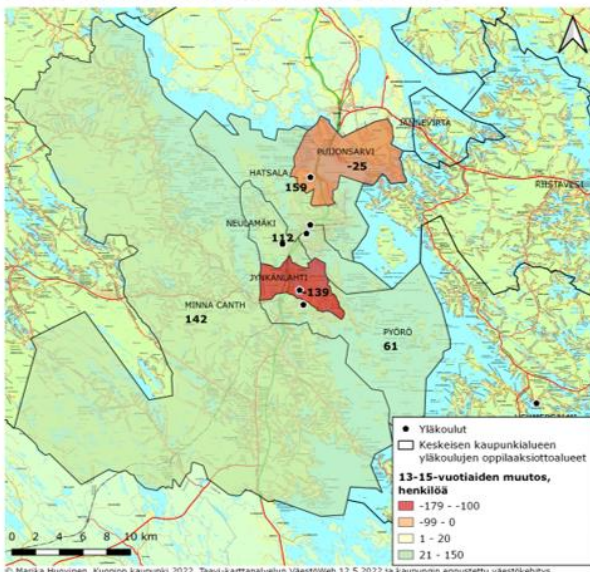
Keväällä 2022 Hatsalan koululle löytyi kaksi mahdollista sijaintia. Yhtenä vaihtoehtona entinen Savon ammattiopiston omistama Sammakkolamentien tontti ja toisena uudenlainen sijoittamismahdollisuus nykyiselle alueelle, mutta eri tavoin sijoiteltuna sekä melu- ja hiukkasestien varusteltuna (liite rakennuksen uudesta mahdollisesta sijoittumisesta). Sammakkolamentien tontti on Hatsalan koulun tarvitsemille tiloille ja piha-alueille ahdas ja esimerkiksi pysäköinti pitäisi sijoittaa maan alle.

Hatsalan koulun nykyinen tontti oli vuoden 2021 oppilastilanteen mukaan 0-5 km etäisyydeltä saavutettavissa, kevyen liikenteen väylää käyttäen yli tuhannelle yläkoulukäiselle.

Hatsalan nykyisen oppilaaksiottoalueen lapsimäärä kasvaa ennusteen mukaan noin 750 oppilaaseen vuoteen 2035 mennessä. Lisäksi painotettuun opetukseen tulee muilta oppilaaksiottoalueilta noin 150 oppilasta vuosittain.

## Lapsimäärän ennustetukehitys oppilaaksiottoalueittain

13-15-vuotiaiden ennustettu kehitys 2022-2035



Väestöarvion laatimiseksi nykyiseen yläkoulukäisten oppilasmäärään on lisätty asiantuntija-arvio kasvusta. Arviossa on käytetty väestösuunnitteesta palveluverkkosuunnitteluun sovittua versiota, jossa kasvu 0,5%.

Kun nykyiseen väestöpohjaan lisätään ennuste kasvusta, kasvaa 13-15-vuotiaiden määrä vuoteen 2035 arviolta 310 lapsella. Oppilasmäärän ennustetussa kehityksessä on huomattavia eroja oppilaaksiottoalueiden välillä.

Jotta ennuste voi toteutua on asuntorakentamisen edettävä suunnitellusti ja rakennettaviin asuntoihin muutettava suunniteltu/arvioitu määrä lapsiperheitä ja yläkoulukäisiä lapsia. Esimerkiksi Minna Canthin alueen kasvu tulee pääosin Hiltulanlahdesta ja pienemmissä määrin Lehtoniemestä, Haminalahdesta, Vanuvuoresta ja Kurkimäestä.

Oppilaaksiottoalue	2022	2030	2035	Arvio kasvusta	Ennuste 2035	Muutos 2022 -> 2035
Puijonsarvi	229	233	204	0	204	-25
Hatsala	591	627	610	140	750	159
Minna Canth	630	730	632	140	772	142
Neulamäki	187	201	209	90	299	112
Jynkänlahti	483	380	304	40	344	-139
Pyörö	645	686	666	40	706	61
<b>Yhteensä</b>	<b>2765</b>	<b>2857</b>	<b>2625</b>	<b>450</b>	<b>3075</b>	<b>310</b>

KUOPIO

Nuoret haluavat hakeutua keskustassa oleviin yläkouluihin. Tämä näkyy muun muassa siinä, että Hatsalan ja Minna Canthin koulujen toissijaista oppilaaksiottoa on jouduttu rajoittamaan lautakunnan päätöksillä jo vuosien ajan. Ilman rajoittamista keskustassa sijaitsevien yläkoulujen oppilasmäärä kasvaisi koulujen vetoisuuteen nähden liian suureksi ja toisaalta se vaikeuttaisi pienempien yläkoulujen tilannetta entisestään. Osittain tätä selittävät hyvät kulkuyhteydet ja painotettu opetus. Painotettua opetusta on järkevää tarjota keskustassa sijaitsevissa yläkouluissa jatkossakin hyvien kulkuyhteyksien vuoksi.

Tässä taloustilanteessa ei ole resurssiviisasta toteuttaa suunniteltua pienempää yksikköä. Koulun jakaminen kahteen aiheuttaisi merkittävästi suuremmat kustannukset sekä rakennushankkeen toteutuksessa, ylläpidossa että toiminnan järjestämisessä. Yksi isompi yksikkö on investointina edullisempi kuin kaksi pienempää. Kahteen kouluun joudutaan toteuttamaan tilat ja piha-alueet kahteen kertaan ja myös ylläpidon kustannukset kasvavat samassa suhteessa. Aineenopetuksen tilojen osalta 6-sarjaisen ja 12-sarjaisen koulun tilatarpeen ero on suhteellisen pieni, mutta tilojen käyttöasteessa on merkittävät erot. Lisäongelma on kahden lähes yhtä suuren rakennuspaikan löytäminen läheltä Kuopion keskustaa. Tontin koko ei pienene suoraan verrannollisesti koulun oppilasmäärään, vaan molempiin kouluihin tulisi rakentaa erikoistilat, kädentaito, fysiikka-kemia, biologia-maantieto, kotitalous sekä liikuntatilat.

Yläkouluverkoston tarkastelun yhteydessä on mahdollista määritellä uudelleen sekä oppilaaksiottoalueita, koulujen sijaintia ja määrää. Esimerkiksi Minna Canthin kouluun tulee eteläiseltä ja läntiseltä maaseutualueelta 5 - 6 sarjaa oppilaita (315 - 415 opp.). Verkoston mahdollisen uudelleen arvi-

oinnin ja mm. Minna Canthin koulun tarveselvityksen yhteydessä tulisi tutkia oppilasmäärän jakamista eri tavoin ja yläkoulun mahdollista sijoittamista eteläiseen Kuopioon. Kyseisellä alueella oppilasmäärä kasvaa muun muassa Hiltulanlahden rakentamisen myötä voimakkaasti. Kasvua on odotettavissa myös keskustan alueelle.

Riippumatta myöhemmistä yläkouluverkkoon kohdistuvista ratkaisuista Hatsalan klassillisen koulun paikalle tarvitaan yläkoulu. Oppilasmäärä viiden kilometrin säteellä koulusta tulee kasvamaan. Paikan siirtäminen vähentäisi urheilupainotuksen toteuttamismahdollisuuksia tai poistaisi ne kokonaan. Jotta Hatsalan klassillinen koulun hanke voisi edetä ja uusi koulu voitaisiin saada käyttöön syksystä 2026 alkaen, tarvitaan asiassa päätös nopeasti. Hankkeen eteneminen on kriittisen tärkeää turvallisten ja terveellisten koulutilojen turvaamiseksi. Nykyinen alue ei edellytä pitkäkestoisia kaavamuutos- tai muitakaan prosesseja, vaan rakentaminen voidaan aloittaa, kun toteutus suunnitelmat on saatettu loppuun. Paikalla sijaitsee jo ruokalarakennus, ja urheilupainotuksen edellyttämät harjoitteluolosuhteet ovat koulun äärellä nopeasti saavutettavissa.

Vaikutusten arviointi

-

### Esitys

Kasvun ja oppimisen lautakunta päättää esittää kaupunginhallitukselle ja edelleen kaupunginvaltuustolle, että Hatsalan klassillisen koulun hankesuunnittelua jatketaan aiempien suunnitelmien pohjalta siten, että uusi koulu toteutuu nykyiselle alueelleen.

Liitteet

7119/2022 Hatsala / tontinkäyttöluonnos  
7119/2022 Osallisuuden tunteeseen ja hyvinvointiin yhteydessä olevat tekijät  
7119/2022 Vaikutusten arviointi  
7119/2022 Eriävä mielipide lautakunnan päätökseen

Viiteaineisto

7119/2022 Hatsalan hankesuunnitelmaluonnos (jaetaan vain lautakunnan jäsenille)  
7119/2022 Yläkouluselvitys / Puijonsarvesta Matkukseen / tilannekatsaus 6.9.2022 (jaetaan vain lautakunnan jäsenille)

Valmistelija

Liisa Kaksonen

puh. +358 44 718 5201

Simo Hiltunen

puh. +358 44 718 5248

Katri Hiltunen

puh. +358 44 718 5050

Eila Kumpulainen

puh. +358 44 718 4001

Katja Penttinen

puh. +358 44 718 7000

etunimi.sukunimi(at)kuopio.fi

**Päätösehdotus**

Apulaiskaupunginjohtaja Pekka Vähäkangas

Kasvun ja oppimisen lautakunta päättää hyväksyä opetusjohtajan esityksen.

**Päätös**

Apulaiskaupunginjohtaja Pekka Vähäkangas muutti päätösehdotustaan seuraavasti: Kasvun ja oppimisen lautakunta päättää esittää kaupunginhallitukselle, että Hatsalan klassillisen koulun hankesuunnittelua jatketaan aiempien suunnitelmien pohjalta siten, että uusi koulu toteutuu nykyiselle alueelleen.

Kasvun ja oppimisen lautakunta hyväksyi muutetun päätösehdotuksen.

Veijo Tirkkonen ja Kari Sutinen jättivät eriävän mielipiteensä kirjallisena.

Eriävä mielipide liitetään pöytäkirjan liitteeksi.

Liisa Kaksonen ja Katja Penttinen poistuivat kokouksesta klo 20.04 tämän pykälän käsittelyn jälkeen.

---

Liitteet	3	7119/2022 Hatsala / tontinkäyttöluonnos
	4	7119/2022 Osallisuuden tunteeseen ja hyvinvointiin yhteydessä olevat tekijät
	5	7119/2022 Vaikutusten arviointi
	6	7119/2022 Eriävä mielipide lautakunnan päätökseen
	7	7119/2022 Eriävämielipide (Linnanmäki ja Kantele)
Viiteaineisto	1	7119/2022 Hatsalan hankesuunnitelmaluonnos (ei julk.)
	2	7119/2022 Yläkouluselvitys / Puijonsarvesta Matkukseen / tilannekatsaus 6.9.2022 (ei julk.)

## Valmistelija

Liisa Kaksonen

puh. +358 44 718 5201

Simo Hiltunen

puh. +358 44 718 5248

Katri Hiltunen

puh. +358 44 718 5050

Eila Kumpulainen

puh. +358 44 718 4001

Katja Penttinen

puh. +358 44 718 7000

etunimi.sukunimi(at)kuopio.fi

**Päätösehdotus**

Kaupunginjohtaja Jarmo Pirhonen

Kaupunginhallitus hyväksyy kasvun ja oppimisen lautakunnan esityksen.

**Päätös**

Keskustelun kuluessa kaupunginhallituksen jäsen Hannu Kokki ehdotti, että asia palautetaan uudelleen valmisteltavaksi. Ehdotusta ei kannatettu,

joten se raukesi. Kaupunginhallitus oli päättänyt siten jatkaa asian käsittelyä.

Keskustelun kuluessa kaupunginhallituksen jäsen Vesa Linnanmäki jäsen Kaisa Kanteleen kannattamana teki seuraavan sisältöisen muutosehdotuksen: "Kaupunginhallitus hyväksyy kasvun ja oppimisen lautakunnan esityksen. Hatsalan koulun koko määritellään kuitenkin vasta sitten, kun kokonaissuunnitelma keskisen ja eteläisen kaupunkialueen yläkouluista ja niiden oppilasmääristä on laadittu. Selvityksen tekeminen aloitetaan viipymättä." Keskustelun päätyttyä puheenjohtaja totesi, että on tehty kannatettu muutosehdotus, josta on äänestettävä. Puheenjohtaja ehdotti asiassa äänestettäväksi siten, että ne, jotka ovat kaupunginjohtajan tekemän ehdotuksen kannalla, äänestävät Jaa ja ne, jotka ovat jäsen Linnanmäen tekemän ehdotuksen kannalla, äänestävät Ei. Äänestysehdotus hyväksyttiin. Nimenhuutoäänestyksellä suoritettussa äänestyksessä annettiin 7 jaa-ääntä (Eskelinen, Koskinen, Kaartinen, Eskelinen-Fingerroos, Kokki, Markkanen, Niiranen), ja 4 ei-ääntä (Kantele, Linnanmäki, Reijonen, Wallius), joten kaupunginhallitus oli hyväksynyt kaupunginjohtajan tekemän ehdotuksen.

Jäsen Vesa Linnanmäki ja jäsen Kaisa Kantele ilmoittivat päätöksestä erillään mielipiteen, joiden kirjalliset perustelut liitetään pöytäkirjaan.

**KUOPIO**

**Kuopion kaupunki**  
Kaupunginhallitus

**Pöytäkirja**

26.09.2022

28/2022 7 (7)

261 §